



## EXTRALJUSSATS

### ALLMÄNT

#### Satsnummer

68000026

#### Modeller

Om du vill ha information om modellapplikationer kan du läsa P&A-återförsäljarkatalogen eller avsnittet Reservdelar och tillbehör på [www.harley-davidson.com](http://www.harley-davidson.com) (endast på engelska).

#### Ytterligare delar som behövs

Korrekt installation av detta kit kräver följande verktyg som finns tillgängliga hos en Harley-Davidson-återförsäljare:

- Värmepistol (HD-25070)
- Packard krympverktyg (HD-38125-8)
- Ultra-Torch (HD-39969)

#### ⚠ VARNING

Förarens och passagerarens säkerhet är beroende av att denna sats monteras korrekt. Följ rätt tillvägagångssätt enligt verkstadshandboken. Om du inte kan utföra åtgärden eller saknar rätt verktyg låter du en Harley-Davidson-återförsäljare utföra monteringen. Om den här satsen monteras felaktigt kan det leda till dödsfall eller allvarliga personskador. (00333b)

#### ANMÄRKNING

Det här instruktionsbladet hänvisar till information i verkstadshandboken. En verkstadshandbok för din motorcykelmodell krävs för installationen och finns hos Harley-Davidsons återförsäljare.

### Satsinnehåll

Se Figur 6 och Tabell 1 .

#### OBS

Alltför många elektriska tillbehör kan överbelasta fordonets laddningssystem. Om anslutna elektriska tillbehör tillsammans konsumerar mer än laddsystemet producerar kommer batteriet att laddas ur, vilket kan orsaka problem i elsystemet. (00211d)

#### ANMÄRKNING

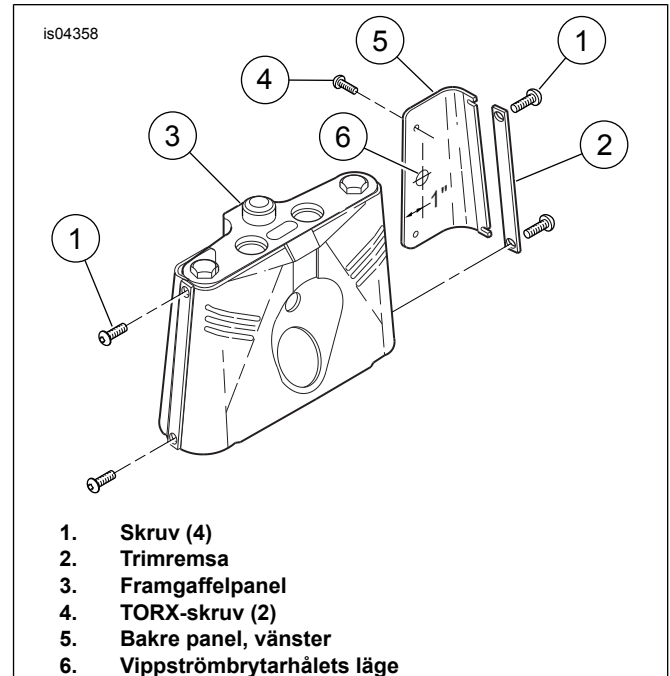
Extra-/dimljus ingår inte i denna sats. Lampa i önskad stil måste köpas separat. HDI-motorcyklar bör endast använda godkända dimljus.

Om denna lampsats ska användas med en vindrutesats, se instruktionerna som medföljer den satsen för rätt monteringssekvens.

### MONTERING

#### Installera extralampa och fäste

1. Se Figur 1 . Ta bort och kassera två skruvar (1) och sidolister (2) från vardera sida av gaffelpanelen (3).

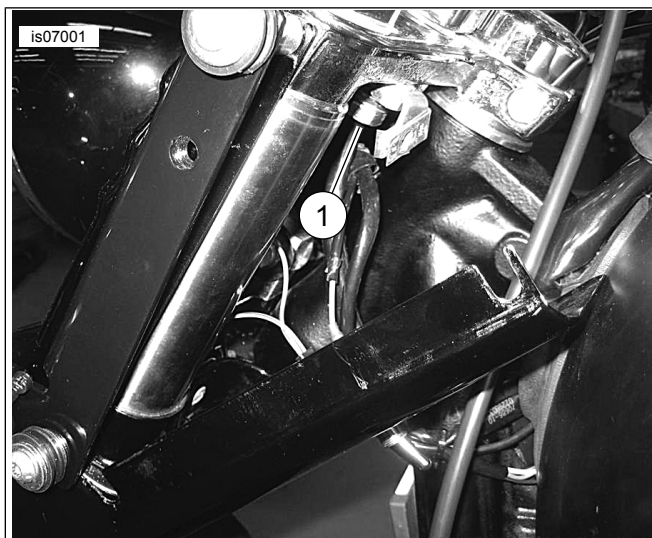


1. Skruv (4)
2. Trimremsa
3. Framgaffelpanel
4. TORX-skruv (2)
5. Bakre panel, vänster
6. Vippströmbrytarhållets läge

Figur 1. Vippströmbrytarhåll

2. Lossa TORX-skruvarna <sup>®</sup> (4) och ta bort bakpanelen (5) från framgaffelns trimpanel. Ta bort hålpluggen och kassera.
3. Se Figur 6. Fäst självhäftande etikett (1) runt borrar hål (Figur 1 , punkt 6). Montera vippströmbrytaren (2) i hålet med räfflad mutter (3). Ställ panelen åt sidan för senare ledningsdragningar.
4. Placera låsbricka (4) och bricka (5) på två bultar (6). För in bultarna genom de övre hålen i fästet (7) och genom distansen (8). Trä in i gaffelfästets övre hål och genom trimpanelen och dra åt med fingrarna.
5. Placera låsbricka (4) och bricka (5) på två bultar (9). För in bultarna genom fästets nedre hål (7) och genom distansen (10). Trä in i gaffelfästets nedre hål och genom trimpanelen och dra åt med fingrarna.
6. Dra åt höger sidobultar på fästet till 19 ft-lbs (26 Nm).





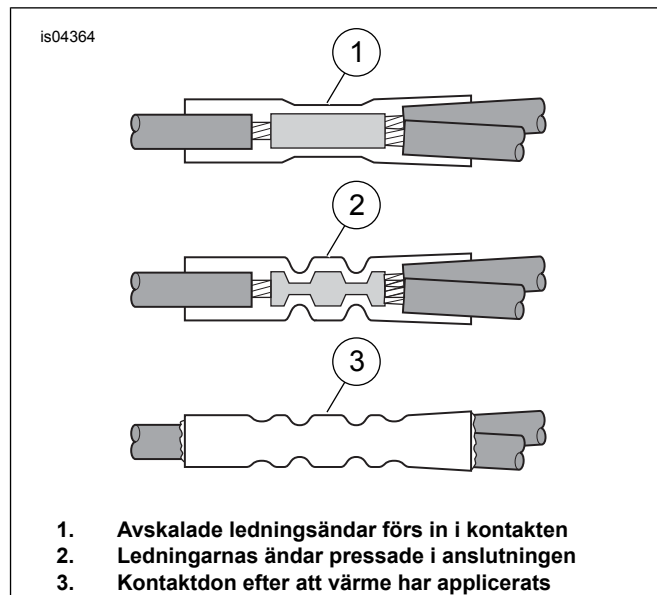
1. Bult, 5/16 tum.

**Figur 4. 5/16 tums bult för jordning av ringterminalen**

8. Se Figur 1 . Fäst vänster sidopanel (5) på främre gaffelpanelen (3) under vänster sida av hjälplampans fäste.
9. Dra ledningarna så att de inte kläms fast mellan trimpanelen och gaffelfästet. Använd kabelremmar (25) för att fästa ledningar på gaffelfästet och motorcykelramen.
10. Dra åt vänster sidobultar på fästet till 19 ft-lbs (26 Nm).

## Rumpskarvanslutningar

1. Skala 3/8 tum. (10 mm) sektion av isolering från ändar av tre jordledningar som skarvas, de två ledningarna från extralamporna och jordledningen med ringen.
2. Se Figur 3 . För in två avskalade jordkablar i rumpskarvskontakten (5).
3. För in änden av jordledningen med ring (4) i motsatt ände av rumpskarven (5).



1. Avskalade ledningsändar förs in i kontakten
2. Ledningarnas ändar pressade i anslutningen
3. Kontaktdon efter att värme har applicerats

**Figur 5. Montera rumpskarvskontaktarna**

4. Matcha färg på rumpskarvskontakt med krympverktygets urgröpning. Med hjälp av ett Packard Crimping Tool krymper du ledningarna i kontakten.

### ▲ VARNING

**Följ tillverkarens anvisningar när du använder UltraTorch UT-100 eller någon annan anordning för strålningsvärme. Om du inte följer tillverkarens anvisningar kan det uppstå eldsvåda, vilket kan leda till dödsfall eller allvarliga personskador. (00335a)**

- Undvik direkt värme mot någon bränslesystemkomponent. Hög värme kan antända bränsle/orsaka explosioner som leder till dödsfall eller allvarliga personskador.
  - Undvik att rikta värme mot någon elektrisk systemkomponent förutom de kontakter som bearbetas med värmekrympning.
  - Håll alltid händerna borta från verktygets spets och krympslangredskapet.
5. Med hjälp av en Ultra-Torch, värmepistol eller annan lämplig strålningsuppvärmningsanordning, värm krympt skarv för att kapsla in rumpskarvanslutningen. Applicera värme från mitten av krympningen och ut till vardera änden tills det smältbara tätningsmedlet strömmar ut från kontaktens bågge ändar. Låt skarvarna svalna.
  6. Se Figur 6. Installera extralampor (17) och trimringar (19).

## Slutmontering

### ▲ VARNING

**Anslut batteriets pluskabel (+) först. Om pluskabeln (+) skulle få chassikontakt när minuskabeln (-) är ansluten till batteriet kan gnistbildningen annars resultera i en explosion, vilket kan leda till dödsfall eller allvarliga personskador. (00068a)**

1. Anslut batterikablarna, pluskabeln (+) först.
2. Montera sadeln enligt instruktionerna i servicehandboken.

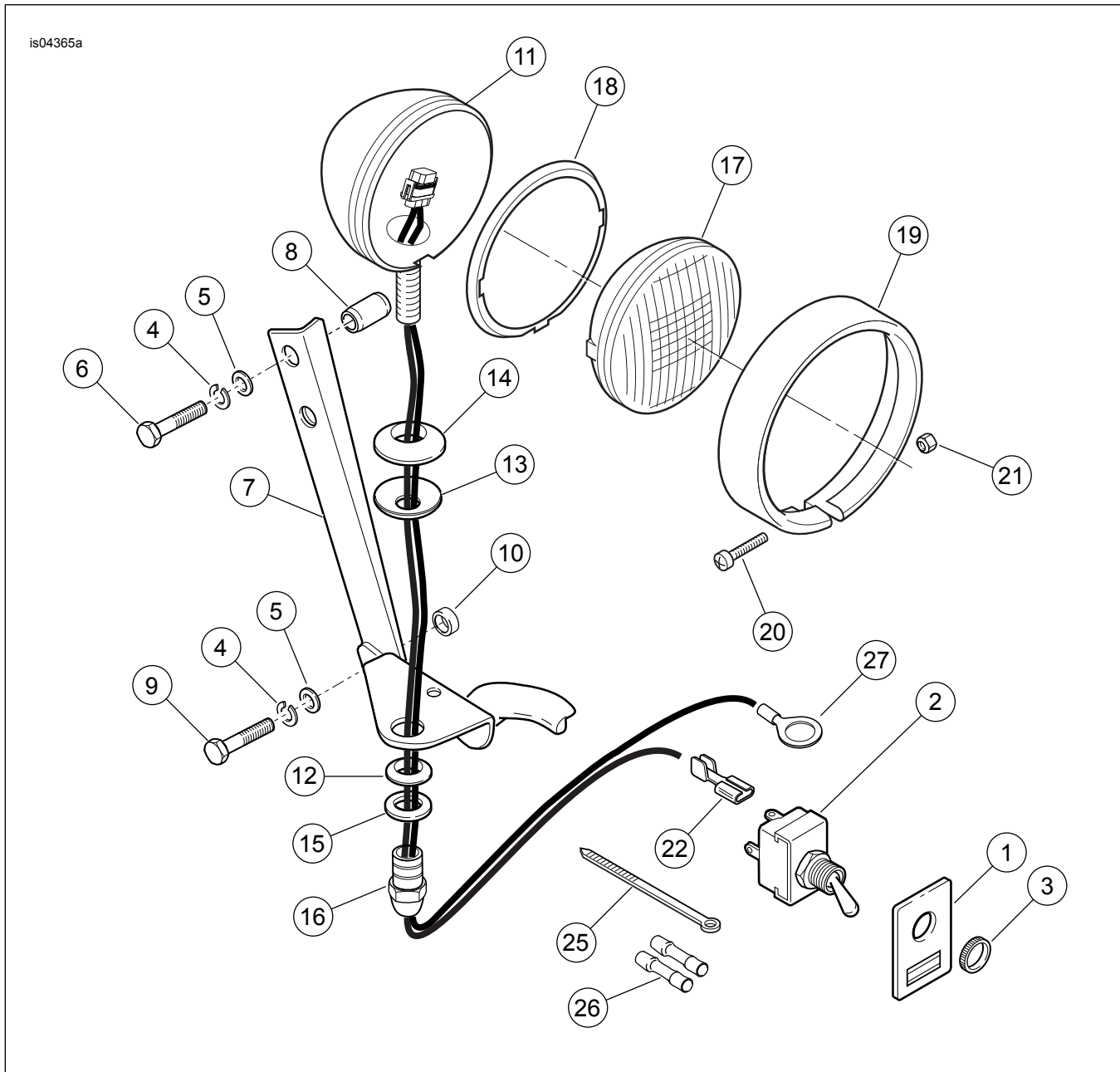
**⚠ VARNING**

När en sadel monterats måste du försöka lyfta upp den för att se till att den är korrekt monterad. Om sadeln sitter löst kan den flytta sig under färd och därmed orsaka en olycka, vilket kan leda till dödsfall eller allvarliga personskador. (00070b)

**⚠ VARNING**

Se till att all belysning och alla kontakter fungerar ordentligt innan du kör motorcykeln. Om du inte syns bra i trafiken kan det resultera i dödsfall eller allvarliga personskador. (00316a)

3. Testa av strålkastarens hel- och halvljus samt extralamporna för korrekt drift. Se STRÅLKASTARINSTÄLLNING i servicehandboken.
4. Rikta extralamporna och dra åt monteringsmuttrarna.

**RESERVDELAR**

Figur 6. Reservdelar: EXTRALJUSSATS

Tabell 1. Tabell över reservdelar

Komponent	Beskrivning (antal)	Artikelnummer
1	Etikett, brytare	68731-98
2	Brytare, vipp (inkluderar artikel 3, räfflad mutter)	67844-70
3	Mutter, räfflad	67846-70
4	Låsbricka, 5/16 tum (4)	7041
5	Bricka, plan, 5/16 tum (4)	6330
6	U-bult, 5/16-24 x 1-3/8 tum (2)	4020W
7	Fäste, extralampa	12700036
8	Mellanlägg (2)	5885
9	Bult, 5/16-24 x 1 tum (2)	3960W
10	Mellanlägg (2)	Säljs ej separat
11	Lamphus, extraljus (2)	68000033
12	Klämblock, extralampa (2)	68720-62
13	Bricka, Belleville (2)	6072
14	Svängbart block, extralampa (2)	68721-62
15	Bricka, vridbar (2)	68693-38
16	Halvljusstrålkastarmutter (2)	7892
17	Extralampa (förseglad enhet) (2)	Köps separat
18	Tättningsring, inre (2)	68331-02
19	Trimring, yttre (2)	68725-62A
20	Skruv, #8-32 x 1 tum (2)	3514
21	Låsmutter, #8-32 (krom)	7606
22	Anslutning, enkel spade (2)	9930
23	Ledning, kabel (visas inte)	Säljs ej separat
24	Kanal (visas ej)	Säljs ej separat
25	Rem, kabel (10)	10006
26	Kontakt, rumpskarv (2)	70586-93
27	Ringkoppling, 5/16 tum	9859