



KIT NG AUXILIARY NA ILAW

PANGKALAHATAN

Numero ng Kit

68000026

Mga Modelo

Para sa impormasyon tungkol sa pagiging sukat sa modelo, tingnan ang P&A Retail Catalog o ang seksyon ng Mga Piyesa at Accessory ng www.harley-davidson.com (English lamang).

Kinakailangan ng Mga Karagdagang Piyesa

Ang tamang pagkakabit ng kit na ito ay nangangailangan ng mga sumusunod na tools na makukuha sa isang dealer ng Harley-Davidson:

- Heat Gun (HD-25070)
- Packard Crimping Tool (HD-38125-8)
- Ultra-Torch (HD-39969)

▲ BABALA

Ang kaligtasan ng nagmamaneho at pasahero ay nakasalalay sa tamang pag-i-install ng kit na ito. Gamitin ang naaangkop na mga pamamaraan sa manwal ng serbisyo. Kung ang pamamaraan ay hindi abot ng iyong kakayahan o wala kang mga angkop na kasangkapan, ipagawa sa isang dealer ng Harley-Davidson ang pag-i-install. Ang maling pag-i-install ng kit na ito ay maaaring magresulta sa kamatayan o malubhang pinsala. (00333b)

TALA

Tumutukoy sa impormasyon sa manwal ng serbisyo ang pahina ng tagubilin na ito. Ang manwal ng serbisyo para sa modelo ng inyong motorsiklo ay kinakailangan para sa pagkakabit na ito at ito ay makukuha sa isang dealer ng Harley-Davidson.

Mga Nilalaman ng Kit

Tingnan ang Figure 6 at Talahanayan 1 .

PAUNAWA

Posibleng ma-overload ang charging system ng iyong sasakyan sa pamamagitan ng pagdaragdag ng napakaraming de-kuryenteng accessory. Kung ang pinagsamang de-koryenteng accessory na gumagana nang sabay-sabay ay kumokonsumo ng higit pa sa kuryenteng kayang likhain ng charging system ng sasakyan, maaaring madiskarga ng pagkonsumo ng kuryente ang baterya at magdulot ng pinsala sa sistemang elektrikal ng sasakyan. (00211d)

TALA

Ang mga auxiliary/fog lamp ay hindi kasama sa kit na ito. Ang ninanais na istilo ng lamp ay dapat na bilhin nang hiwalay. Ang

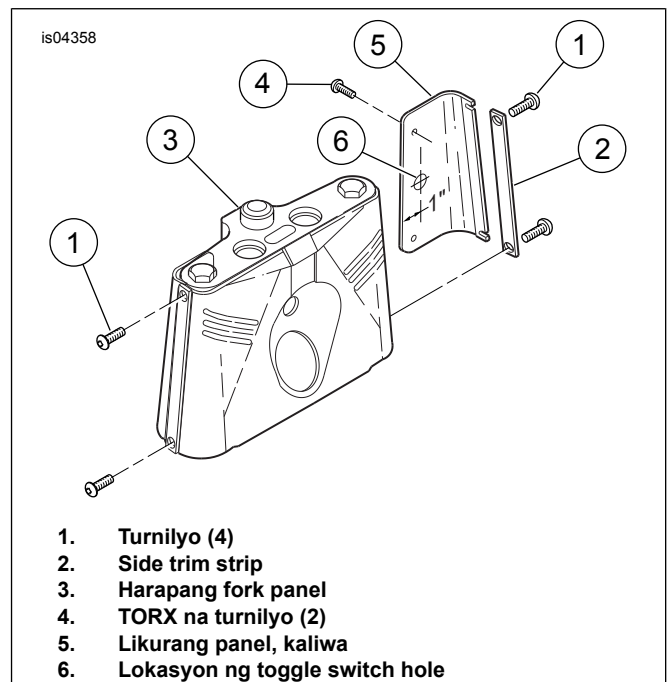
mga HDI na motorsiklo ay dapat gumamit lamang ng aprubadong mga fog lamp.

Kung ang kit ng lamp na ito ay gagamitin kasama ang isang kit ng windshield, sumangguni sa mga tagubilin na kasama ng kit na iyon para sa wastong pagkakasunod-sunod ng pagkakabit.

PAGKAKABIT

Ikabit ang Auxiliary Lamp at Bracket

1. Tingnan ang Figure 1 . Tanggalin at itapon ang dalawang turnilyo (1) at mga side trim strip (2) mula sa bawat gilid ng fork trim panel (3).



1. Turnilyo (4)
2. Side trim strip
3. Harapang fork panel
4. TORX na turnilyo (2)
5. Likurang panel, kaliwa
6. Lokasyon ng toggle switch hole

Figure 1. Toggle Switch Hole

2. Luwagan ang TORX® na mga turnilyo (4) at tanggalin ang likurang panel (5) mula sa harapang fork trim panel. Tanggalin ang hole plug at itapon.
3. Tingnan ang Figure 6 . Ikabit ang adhesive label (1) sa paligid ng binarenang butas (Figure 1 , Item 6). I-mount ang toggle switch (2) sa butas gamit ang knurled nut (3). Itabi muna ang likurang panel para sa pagkakable mamaya.
4. Iilagay ang lockwasher (4) at washer (5) sa dalawang bolt (6). Ipasok ang mga bolt sa pang-itaas na mga butas na nasa bracket (7) at sa spacer (8). I-thread sa pang-itaas na mga butas ng fork bracket at sa trim panel at higitan gamit ang daliri.

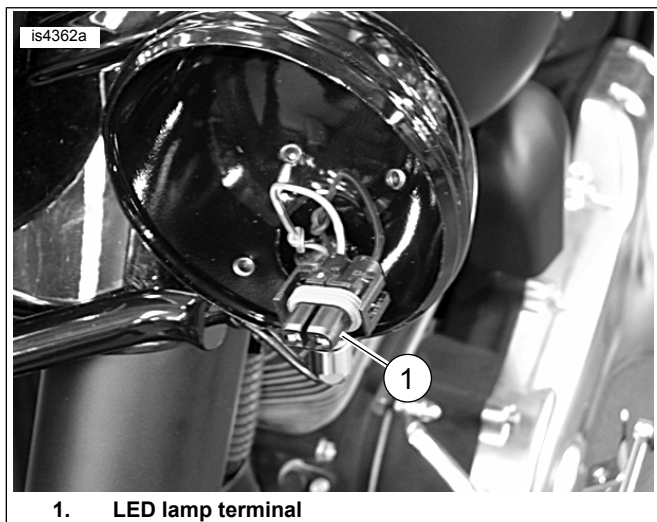


5. Ilagay ang lockwasher (4) at washer (5) sa dalawang bolt (9). Ipasok ang mga bolt sa pang-ibaba na mga butas na nasa bracket (7) at sa spacer (10). I-thread sa pang-ibaba na mga butas ng fork bracket at sa trim panel at higitan gamit ang daliri.
6. Higitan ang kanang mga side bolt sa bracket hanggang 19 ft-lbs (26 Nm).
7. Ikabit ang auxiliary lamp housing (11) sa bracket gamit ang hardware (12-16) sa pagkakasunod-sunod na ipinapakita sa Figure 6 .

TALA

Ang Belleville washer (13) ay dapat na iposisyon na nakatihaya ang panig ng cup.

8. Tingnan ang Figure 2 . Ilagay ang panloob na nesting ring sa bumbilya. Ikonekta ang bumbilya sa item (1) na konektor.



1. LED lamp terminal

Figure 2. Auxiliary LED Lamp Terminal

9. Ikabit ang auxiliary LED lamp (17) at panloob na nesting ring (18) gamit ang panlabas na trim ring (19), turnilyo (20), at nut (21).

Auxiliary Lamp Wiring

TALA

Kapag nakakable tulad ng sumusunod, ang mga auxiliary lamp ay maaari lamang mapaandar habang ang pangunahing headlamp ay nasa low beam. Ito ay sumusunod sa karamihan ng mga pang-estado at lokal na batas.

1. Alisin ang upuan alinsunod sa mga tagubilin sa manwal ng serbisyo.

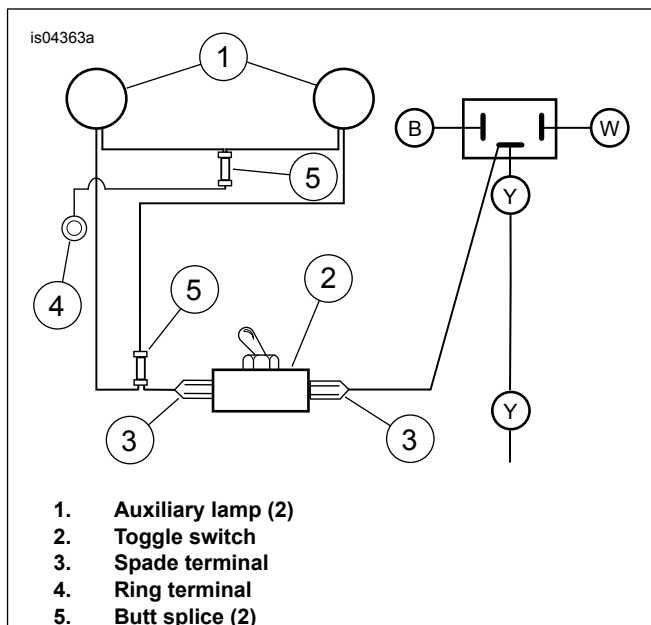
▲ BABALA

Upang maiwasan ang aksidenteng pagsisimula ng sasakyan, na maaaring magdulot ng kamatayan o malubhang pinsala, alisin ang mga kable ng baterya (negatibong (-) kable muna) bago magpatuloy. (00307a)

▲ BABALA

Tanggalin muna ang pagkakakonekta ng negatibong (-) kable ng baterya. Kapag napadikit ang positibong (+) kable sa ground habang nakakonekta ang negatibong (-) kable, maaaring maging sanhi ng pagsabog ng baterya ang mga magresultang pagsiklab, na maaaring magresulta sa kamatayan o malubhang pinsala. (00049a)

2. Idiskonekta ang mga kable ng baterya, una ang negatibong (-) kable.
3. Tingnan ang Figure 3 . Iruta ang kulay abo/itim (power) na mga kable at itim (ground) na mga kable mula sa mga auxiliary lamp (1) patungo sa ibaba ng harapang fork panel sa isang lokasyon na malapit sa switch. Takpan ang mga kable sa bawat lamp gamit ang vinyl conduit (24). I-criimp ang parehong kulay abo/itim na mga kable sa isang dulo ng isang butt splice. Gumamit ng isang maliit na seksyon ng kable (23) at i-criimp sa kabilang dulo ng butt splice. I-criimp ang huling dulo sa spade terminal (22).
4. Ikabit ang konektor (3) sa pinakamalapit na terminal sa toggle switch (2).



1. Auxiliary lamp (2)
2. Toggle switch
3. Spade terminal
4. Ring terminal
5. Butt splice (2)

Figure 3. Dayagram ng Pagkakable

5. Tingnan ang Figure 6 . Tanggalin ang tethered na power lead mula sa mga kable ng headlamp at ikabit ang konektor (3) sa natitirang terminal sa toggle switch (2).
6. I-criimp ang parehong itim na mga kable sa isang dulo ng isang butt splice. Gumamit ng isang maliit na seksyon ng kable (23), i-criimp sa kabilang dulo ng butt splice. I-criimp ang huling dulo sa ring terminal (27).
7. Tingnan ang Figure 4 . Gamitin ang 5/16 pulgada na bolt na nagkakabit sa pang-itaas na suporta ng bracket para sa switch panel at nag-ga-ground sa ring terminal.



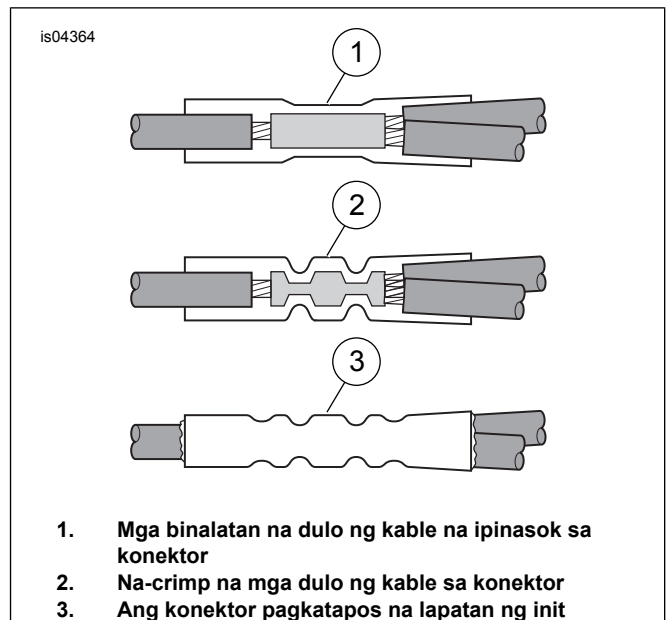
1. Bolt, 5/16 pulgada

Figure 4. 5/16 Pulgada na Bolt para sa Pag-ga-ground ng Ring Terminal

8. Tingnan ang Figure 1 . Ikabit ang kaliwang side panel (5) sa harapang fork panel (3) sa ilalim ng kaliwang panig ng bracket ng auxiliary lamp.
9. Iruta ang mga kable upang ang mga ito ay hindi maipit sa pagitan ng trim panel at fork bracket. Gumamit ng mga strap ng kable (25) upang mai-secure ang mga kable sa fork bracket at frame ng motorsiklo.
10. Higpitan ang kaliwang mga side bolt sa bracket hanggang 19 ft-lbs (26 Nm).

Mga Koneksyon ng Butt Splice

1. Balatan ang 3/8 pulgada (10 mm) na seksyon sa insulasyon mula sa mga dulo ng tatlong ground na kable na naka-splice, ang dalawang kable mula sa mga auxiliary lamp at ang ground na kable gamit ang ring.
2. Tingnan ang Figure 3 . Ipasok ang dalawang nabalatan na ground na kable sa konektor ng butt splice (5).
3. Ipasok ang dulo ng ground na kable sa ring (4) sa kabilang dulo ng butt splice (5).



1. Mga binalatan na dulo ng kable na ipinasok sa konektor
2. Na-crimp na mga dulo ng kable sa konektor
3. Ang konektor pagkatapos na lapatan ng init

Figure 5. Ikabit ang mga Konektor ng Butt Splice

4. Itugma ang kulay ng konektor ng butt splice sa cavity ng crimping tool. Gamit ang isang Packard Crimping Tool, i-crimp ang mga kable sa konektor.

▲ BABALA

Tiyaking susundin ang mga tagubilin ng tagagawa kapag ginagamit ang UltraTorch UT-100 o anumang iba pang radiant heating device. Ang hindi pagsunod sa mga tagubilin ng tagagawa ay maaaring maging sanhi ng sunog, na maaaring magresulta sa kamatayan o malubhang pinsala. (00335a)

- Iwasan ang pagdidirekta ng init sa kahit anong bahagi ng sistema ng gasolina. Ang napakatinding init ay maaaring magdulot ng pagsiklab/pagsabog ng gasolina na magresulta sa kamatayan o malubhang pinsala.
 - Iwasan ang pagdidirekta ng init sa kahit anong bahagi ng sistemang elektrikal maliban sa mga konektor kung saan isinasagawa ang heat shrink.
 - Palaging panatilihin malayo ang mga kamay sa dako ng tool tip at heat shrink attachment.
5. Gamit ang Ultra-Torch, Heat Gun, o iba pang mga naaangkop na radiant heating device, initin ang na-crimp na splice upang bumalot sa koneksyon ng butt splice. Painitan mula sa gitna ng crimp patungo sa bawat dulo hanggang ang natutunaw na sealant ay lumabas sa bawat dulo ng konektor. Hayaang lumamig ang mga splice.
 6. Tingnan ang Figure 6 . Ikabit ang mga auxiliary lamp (17) at mga trim ring (19).

Huling Assembly

▲ BABALA

Ikonekta muna ang positibong (+) kable ng baterya. Kapag napadikit ang positibong (+) kable sa ground habang nakakonekta ang negatibong (-) kable, maaaring maging sanhi ng pagsabog ng baterya ang mga magreresultang pagsiklab, na maaaring magresulta sa kamatayan o malubhang pinsala. (00068a)

1. Ikonekta ang mga kable ng baterya, unahin muna ang positibong (+) kable.
2. Ikabit ang upuan alinsunod sa mga tagubilin sa manwal ng serbisyo.

⚠ BABALA

Pagkatapos ikabit ang upuan, hilahin pataas ang upuan upang matiyak na ito ay naka-lock sa posisyon. Habang nakasakay, maaaring gumalaw at maging sanhi ng pagkawala ng kontrol ang maluwag na upuan, na maaaring magresulta sa kamatayan o malubhang pinsala. (00070b)

⚠ BABALA

Siguraduhing maayos na gumaga ang lahat ng ilaw at switch bago ang paandarin ang motorsiklo. Ang hindi gaanong nakikitang rider ay maaaring magresulta sa kamatayan o malubhang pinsala. (00316a)

3. I-test ang mga headlamp high at low beam, at ang mga auxiliary lamp para sa wastong pagpapatakbo. Sumangguni sa HEADLAMP ALIGNMENT sa manwal ng serbisyo.
4. Ituon ang mga auxiliary lamp at higitan ang mga pang-mount na nut.

MGA PAMALIT NA PIYESA

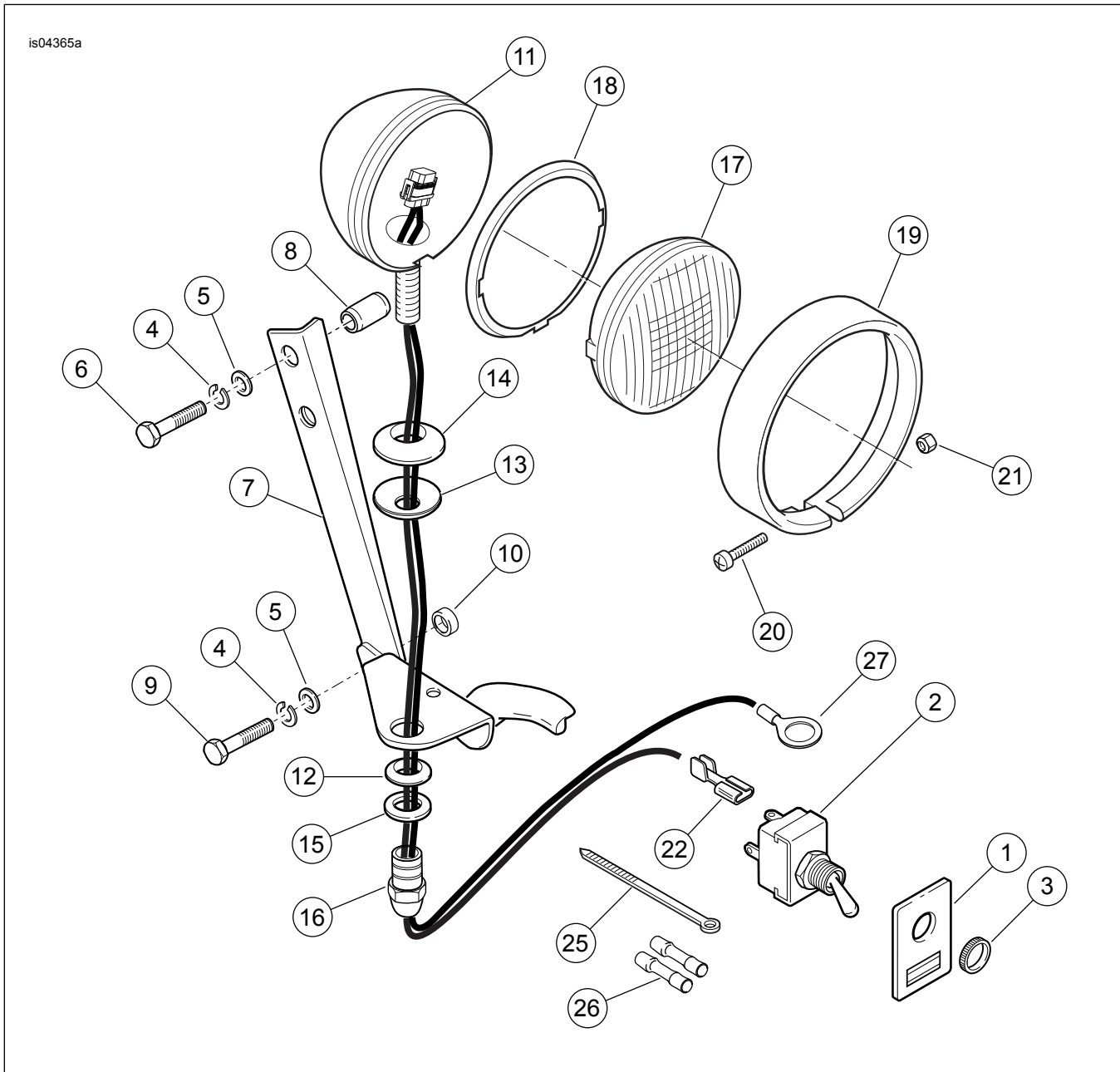


Figure 6. Mga Pamalit na Piyesa: Kit ng Auxiliary na Ilaw

Talahanayan 1. Talahanayan ng mga Pamalit na Piyesa:

Item	Paglalarawan (Dami)	Numero ng Piyesa
1	Label, switch	68731-98
2	Switch, toggle (kasama ang item 3, knurled nut)	67844-70
3	Nut, knurled	67846-70
4	Lockwasher, 5/16 pulgada (4)	7041
5	Washer, flat 5/16 pulgada (4)	6330
6	Bolt, 5/16-24 x 1-3/8 pulgada (2)	4020W
7	Bracket, auxiliary lamp	12700036
8	Spacer (2)	5885
9	Bolt, 5/16-24 x 1 pulgada (2)	3960W
10	Spacer (2)	Hindi Ipinagbibili nang Hiwalay
11	Housing, auxiliary lamp (2)	68000033
12	Clamp block, auxiliary lamp (2)	68720-62
13	Washer, Belleville (2)	6072
14	Swivel block, auxiliary lamp (2)	68721-62
15	Washer, swivel (2)	68693-38
16	Passing lamp nut (2)	7892
17	Auxiliary lamp (selyadong yunit) (2)	Nabibili nang Hiwalay
18	Nesting ring, panloob (2)	68331-02
19	Trim ring, panlabas (2)	68725-62A
20	Turnilyo, #8-32 x 1 pulgada (2)	3514
21	Locknut, #8-32 (chrome)	7606
22	Konektor, solong spade (2)	9930
23	Wire, kable (hindi ipinapakita)	Hindi Ipinagbibili nang Hiwalay
24	Conduit (hindi ipinapakita)	Hindi Ipinagbibili nang Hiwalay
25	Strap, kable (10)	10006
26	Konektor, butt splice (2)	70586-93
27	Ring terminal, 5/16 inch	9859