



# คำแนะนำ

J05428

2023-01-30



## ชุดไฟเสริม

### ทั่วไป

#### หมายเลขชุดอุปกรณ์

68000026

#### รุ่น

สำหรับข้อมูลที่สุดคล้องกับแต่ละรุ่น โปรดดูที่แคตตาล็อกขายปลีกของ P&A หรือส่วนชิ้นส่วนและอุปกรณ์เสริมของ [www.harley-davidson.com](http://www.harley-davidson.com) (ภาษาอังกฤษเท่านั้น)

#### ต้องมีชิ้นส่วนเพิ่มเติม

การติดตั้งชุดอุปกรณ์นี้เหมาะสมจำเป็นต้องใช้เครื่องมือต่อไปนี้ซึ่งมีจำหน่ายที่ผู้จำหน่าย Harley-Davidson:

- ปืนเป่าลมร้อน (HD-25070)
- เครื่องมือหนีบยึด Packard (HD-38125-8)
- Ultra-Torch (HD-39969)

#### คำเตือน

ความปลอดภัยของผู้ขับขี่และผู้โดยสารขึ้นอยู่กับ การติดตั้งชุดอุปกรณ์นี้อย่างถูกต้อง ใช้ขั้นตอนในคู่มือการให้บริการที่เหมาะสม หากคุณไม่สามารถดำเนินการหรือไม่มีเครื่องมือที่ถูกต้อง โปรดให้ตัวแทน Harley-Davidson ทำการติดตั้ง การติดตั้งอุปกรณ์นี้ไม่เหมาะสม อาจส่งผลต่อการเสียชีวิตหรือการบาดเจ็บที่รุนแรง (00333b)

#### หมายเหตุ

เอกสารแนะนำฉบับนี้อ้างอิงจากข้อมูลคู่มือซ่อมบำรุง ต้องมีคู่มือบริการสำหรับรถมอเตอร์ไซค์ในรุ่นของคุณเพื่อทำการติดตั้งนี้ และขอรับได้จากตัวแทนจำหน่ายของ Harley-Davidson

### เนื้อหาเกี่ยวกับชุดอุปกรณ์

ดู รูปภาพ 6 และ ตาราง 1

#### ประกาศ

การเพิ่มอุปกรณ์ไฟฟ้ามากเกินไปอาจทำให้ระบบชาร์จของรถรับโหลดมากเกินไป หากเมื่อใดที่อุปกรณ์ไฟฟ้าที่เสริมเข้ามาทำงานโดยใช้กระแสไฟมากกว่าที่ระบบชาร์จของรถจะสามารถผลิตได้ ระบบอาจหยุดชาร์จแบตเตอรี่และทำให้ระบบไฟฟ้าของรถเสียหายได้ (00211d)

#### หมายเหตุ

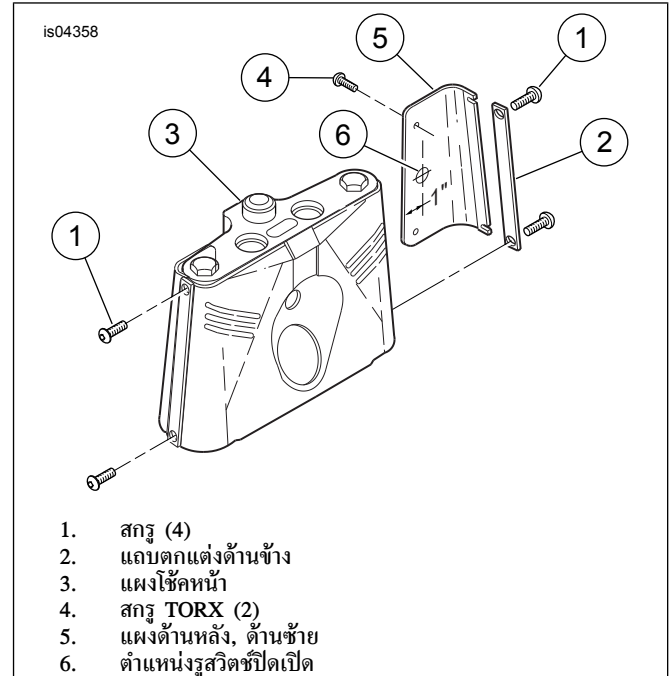
ไฟเสริม/ไฟตัดหมอกไม่ได้อยู่ในชุดอุปกรณ์นี้ ต้องซื้อหลอดไฟรูปแบบที่ต้องการแยกต่างหาก ควรใช้ไฟตัดหมอกที่ได้รับอนุมัติกับรถมอเตอร์ไซค์ HDI เท่านั้น

หากจะใช้ชุดหลอดไฟนี้กับชุดซิดด์บังลม โปรดดูคำแนะนำที่มากับชุดอุปกรณ์นั้นในส่วนของการติดตั้งที่ถูกต้อง

### การติดตั้ง

#### ติดตั้งหลอดไฟเสริมและฐานยึด

1. ดู รูปภาพ 1 ถอดสกรูสองตัว (1) และแถบตกแต่งด้านข้าง (2) จากแต่ละด้านของแผงตกแต่งไซค์ (3) แล้วทิ้งไป



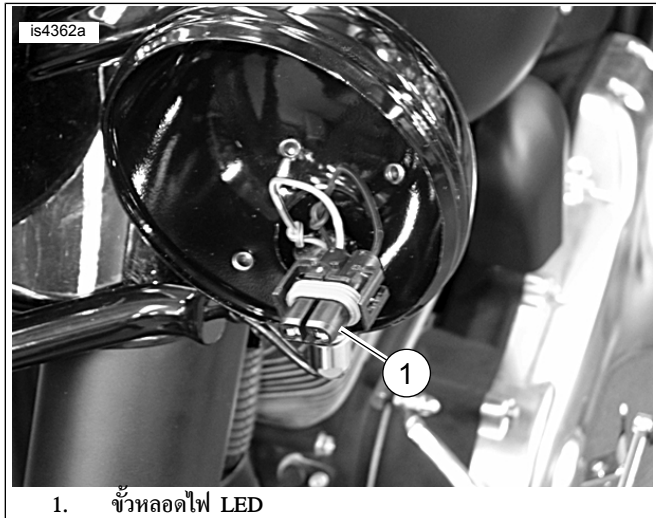
1. สกรู (4)
2. แถบตกแต่งด้านข้าง
3. แผงไซค์หน้า
4. สกรู TORX (2)
5. แผงด้านหลัง, ด้านซ้าย
6. ตำแหน่งรูสวิตช์เปิด

รูปภาพ 1 รูสวิตช์เปิด

2. คลายสกรู TORX® (4) และถอดแผงด้านหลัง (5) ออกจากแผงตกแต่งไซค์หน้า ถอดปลั๊กอุดรูออกและทิ้งไป
3. ดู รูปภาพ 6 ติดป้ายกาวยาว (1) รอบรูเจาะ (รูปภาพ 1, รายการที่ 6) ยึดสวิตช์เปิดปิด (2) ในรูโดยใช้หมุดขันหลาย (3) เก็บแผงด้านหลังไว้สำหรับการเดินสายในภายหลัง
4. วางแหวนล็อก (4) และแหวนรอง (5) บนสลักเกลียวสองตัว (6) ใส่สลักเกลียวผ่านรูด้านบนในฐานยึด (7) และผ่านสเปเซอร์ (8) ใช้มือขันเกลียวเข้าไปในรูด้านบนของฐานยึดไซค์และผ่านแผงตกแต่งให้แน่น
5. วางแหวนล็อก (4) และแหวนรอง (5) บนสลักเกลียวสองตัว (9) ใส่สลักเกลียวผ่านรูด้านล่างในฐานยึด (7) และผ่านสเปเซอร์ (10) ใช้มือขันเกลียวเข้าไปในรูด้านล่างของฐานยึดไซค์และผ่านแผงตกแต่งให้แน่น
6. ขันสลักเกลียวด้านขวาบนฐานยึดให้แน่นที่ 19 ฟุตปอนด์ (26 นิวตันเมตร)
7. ยึดตัวเรือนหลอดไฟเสริม (11) เข้ากับฐานยึดโดยใช้ฮาร์ดแวร์ (12-16) ตามลำดับที่แสดงใน รูปภาพ 6

หมายเหตุ  
แหวนรอง Belleville (13) ต้องหันด้านเว้าขึ้น

8. ดูรูปภาพ 2 วางแหวนซ้อนด้านในบนหลอดไฟ เชื่อมต่อหลอดไฟเข้ากับขั้วต่อรายการ (1)



1. ขั้วหลอดไฟ LED

รูปภาพ 2 ขั้วหลอดไฟ LED เสริม

9. ยึดหลอดไฟ LED เสริม (17) และแหวนซ้อนด้านใน (18) โดยใช้ฝาครอบแต่งด้านนอก (19), สกรู (20) และน็อต (21)

### การเดินสายหลอดไฟเสริม

หมายเหตุ

เมื่อเดินสายตามนี้แล้ว หลอดไฟเสริมจะสามารถใช้งานได้ในขณะที่ไฟหน้าหลักเป็นไฟตำแหน่งนั้น ซึ่งสอดคล้องกับกฎหมายประจำรัฐและกฎหมายท้องถิ่นส่วนใหญ่

1. ถอดเบาะออกตามคำแนะนำในคู่มือการซ่อมบำรุง

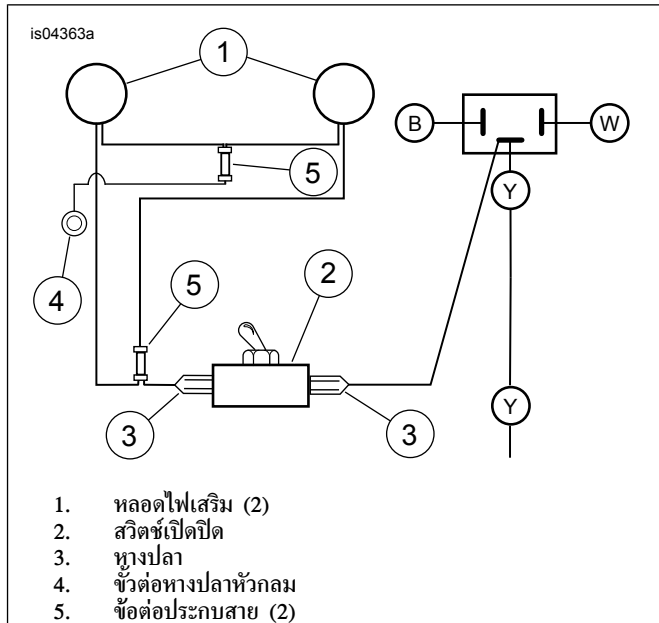
#### ⚠ คำเตือน

เพื่อเป็นการป้องกันการสแตร์ทเครื่องโดยไม่ตั้งใจ ซึ่งอาจทำให้เกิดการเสียชีวิตหรือบาดเจ็บสาหัสได้ โปรดถอดสายแบตเตอรี่ขั้วลบ (-) ก่อนทำงานต่อ (00307a)

#### ⚠ คำเตือน

ตัดการเชื่อมต่อสายแบตเตอรี่ขั้วลบ (-) ก่อน หากสายขั้วบวก (+) และขั้วลบ (-) ที่ต่อกับสายขั้วลบ (-) จะทำให้เกิดประกายไฟและแบตเตอรี่จะระเบิด ซึ่งอาจส่งผลต่อการเสียชีวิตหรือการบาดเจ็บรุนแรง (00049a)

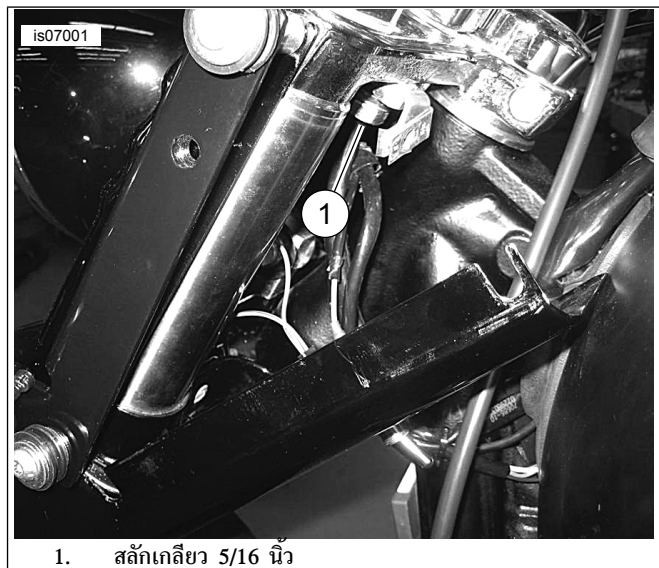
- ตัดการเชื่อมต่อสายแบตเตอรี่ โดยเริ่มจากแบตเตอรี่ขั้วลบ (-) ก่อน
- ดูรูปภาพ 3 เดินสายไฟสีเทา/ดำ (ไฟเลี้ยง) และสายสีดำ (กราวด์) จากหลอดไฟเสริม (1) เข้าไปที่ด้านล่างของแผงโช๊คหน้าไปยังตำแหน่งใกล้สวิทช์ หุ้มสายไฟไปยังหลอดไฟแต่ละหลอดด้วยท่อร้อยสายไวนิล (24) บีบสายไฟสีเทา/ดำทั้งสองเข้ากับปลายด้านหนึ่งของข้อต่อประกบสาย ใช้ส่วนเล็กๆ ของสายเคเบิล (23) และบีบเข้ากับปลายด้านตรงข้ามของข้อต่อประกบสาย บีบปลายสุดท้ายเข้ากับหางปลา (22)
- ต่อขั้วต่อ (3) เข้ากับขั้วที่ใกล้ที่สุดบนสวิทช์เปิดปิด (2)



- หลอดไฟเสริม (2)
- สวิทช์เปิดปิด
- หางปลา
- ขั้วต่อหางปลาหัวกลม
- ข้อต่อประกบสาย (2)

รูปภาพ 3 แผนผังการเดินสายไฟ

- ดูรูปภาพ 6 ถอดสายไฟจ่ายกำลังที่ต่ออยู่ออกจากสายไฟของไฟหน้าและต่อขั้วต่อ (3) เข้ากับขั้วที่เหลือนบนสวิทช์เปิดปิด (2)
- บีบสายทั้งสองเข้ากับปลายด้านหนึ่งของข้อต่อประกบสาย ใช้ส่วนเล็กๆ ของสายเคเบิล (23) บีบเข้ากับปลายด้านตรงข้ามของข้อต่อประกบสาย บีบปลายสุดท้ายเข้ากับหางปลาหัวกลม (27)
- ดูรูปภาพ 4 ใช้สลักเกลียว 5/16 นิ้วที่ยึดส่วนรองรับฐานยึดด้านบนสำหรับแผงสวิทช์และต่อกราวด์หางปลากลม



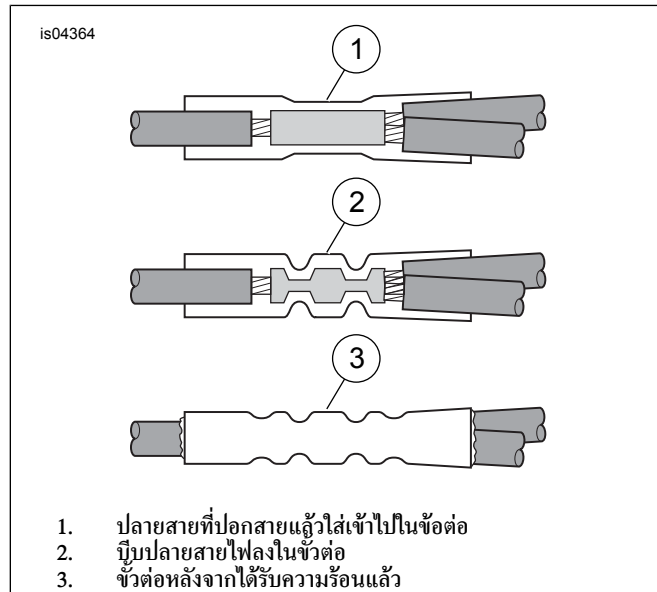
1. สลักเกลียว 5/16 นิ้ว

รูปภาพ 4 สลักเกลียว 5/16 นิ้วสำหรับการต่อกราวด์หางปลากลม

- ดูรูปภาพ 1 ยึดแผงด้านซ้าย (5) เข้ากับแผงโช๊คหน้า (3) ได้ฐานยึดไฟเสริมทางด้านซ้าย
- เดินสายไฟเพื่อไม่ให้ถูกหนีบระหว่างแผงตกแต่งและฐานยึดโช๊คใช้แถบรัดสาย (25) เพื่อยึดสายไฟเข้ากับฐานยึดโช๊คและเฟรมรถมอเตอร์ไซค์
- ขันสลักเกลียวด้านซ้ายบนฐานยึดให้แน่นที่ 19 ฟุตปอนด์ (26 นิวตันเมตร)

## ข้อต่อประกบสาย

1. ปอกฉนวนสายไฟ 3/8 นิ้ว (10 มม.) จากปลายของสายกราวด์สามเส้นที่ต่อประกบอยู่ สายไฟสองเส้นจากไฟเสริม และสายกราวด์ที่มีทางปลากลม
2. ดู รูปภาพ 3 ใส่สายกราวด์ที่ปอกสายแล้วสองเส้นเข้ากับข้อต่อประกบสาย (5)
3. ใส่ปลายสายกราวด์ที่มีทางปลากลม (4) เข้ากับปลายด้านตรงข้ามของข้อต่อประกบสาย (5)



รูปภาพ 5 ติดตั้งข้อต่อประกบสาย

4. จับคู่สีของข้อต่อประกบสายกับช่องของเครื่องมือย่ำสาย ใช้เครื่องมือย่ำสาย Packard บีบสายไฟเข้าไปในข้อต่อ

### ▲ คำเตือน

โปรดแน่ใจว่าได้ปฏิบัติตามคำสั่งของผู้ผลิตในขณะที่ใช้ UltraTorch UT-100 หรืออุปกรณ์ที่มีการแผ่รังสีความร้อน หากไม่ปฏิบัติตามคำสั่งของผู้ผลิต อาจทำให้เกิดไฟและส่งผลให้เกิดการเสียชีวิตหรือบาดเจ็บสาหัสได้ (00335a)

- หลีกเลี่ยงอย่าให้ความร้อนโดยตรงกับส่วนประกอบใด ๆ ของระบบ น้ำมันเชื้อเพลิง ความร้อนสูงพิเศษอาจทำให้เกิดการระเบิดของน้ำมันเชื้อเพลิง ซึ่งส่งผลให้เสียชีวิตหรือบาดเจ็บร้ายแรงได้
  - หลีกเลี่ยงอย่าให้ความร้อนโดยตรงกับส่วนประกอบใด ๆ ของระบบ ไฟฟ้าเว้นแต่ในระหว่างการใช้ท่อหุ้มข้อต่อ
  - ห้ามสัมผัสบริเวณปลายเครื่องมือและแผงความร้อนที่เชื่อมต่อไว้
5. ใช้ Ultra-Torch, ปืนเป่าลมร้อน หรืออุปกรณ์แผ่ความร้อนที่เหมาะสมอื่น ๆ ในการให้ความร้อนกับข้อต่อประกบที่บีบสายแล้ว เพื่อหุ้มจุดต่อประกบสายไว้ ให้ความร้อนจากกึ่งกลางของจุดบีบสายออกไปที่ปลายแต่ละด้านจนกว่าสารชนิดที่หลอมละลายจะกระจายออกมาจากปลายทั้งสองของข้อต่อ ทิ้งไว้ให้ข้อต่อสายเย็นลง
  6. ดู รูปภาพ 6 ติดตั้งหลอดไฟเสริม (17) และฝาครอบแต่ง (19)

## การประกอบขั้นสุดท้าย

### ▲ คำเตือน

ต่อสายแบตเตอรี่ขั้วบวก (+) ก่อน หากสายขั้วบวก (+) และพื้นขณะติดอยู่กับสายขั้วลบ (-) จะทำให้เกิดประกายไฟและแบตเตอรี่จะระเบิดซึ่งอาจส่งผลต่อการเสียชีวิตหรือการบาดเจ็บที่รุนแรง (00068a)

1. เชื่อมต่อสายแบตเตอรี่โดยต่อขั้วบวก (+) ก่อน
2. ติดตั้งเบาะนั่งตามคำแนะนำในคู่มือซ่อมบำรุง

### ▲ คำเตือน

หลังจากติดตั้งเบาะนั่งแล้ว ให้ดึงที่นั่งขึ้นเพื่อให้แน่ใจว่าล็อกเข้าที่ ขณะจับจี๊ เบาะนั่งซึ่งหลวมอาจเลื่อนขยับทำให้สูญเสียการควบคุม ซึ่งอาจส่งผลให้เกิดการเสียชีวิตและบาดเจ็บสาหัสได้ (00070b)

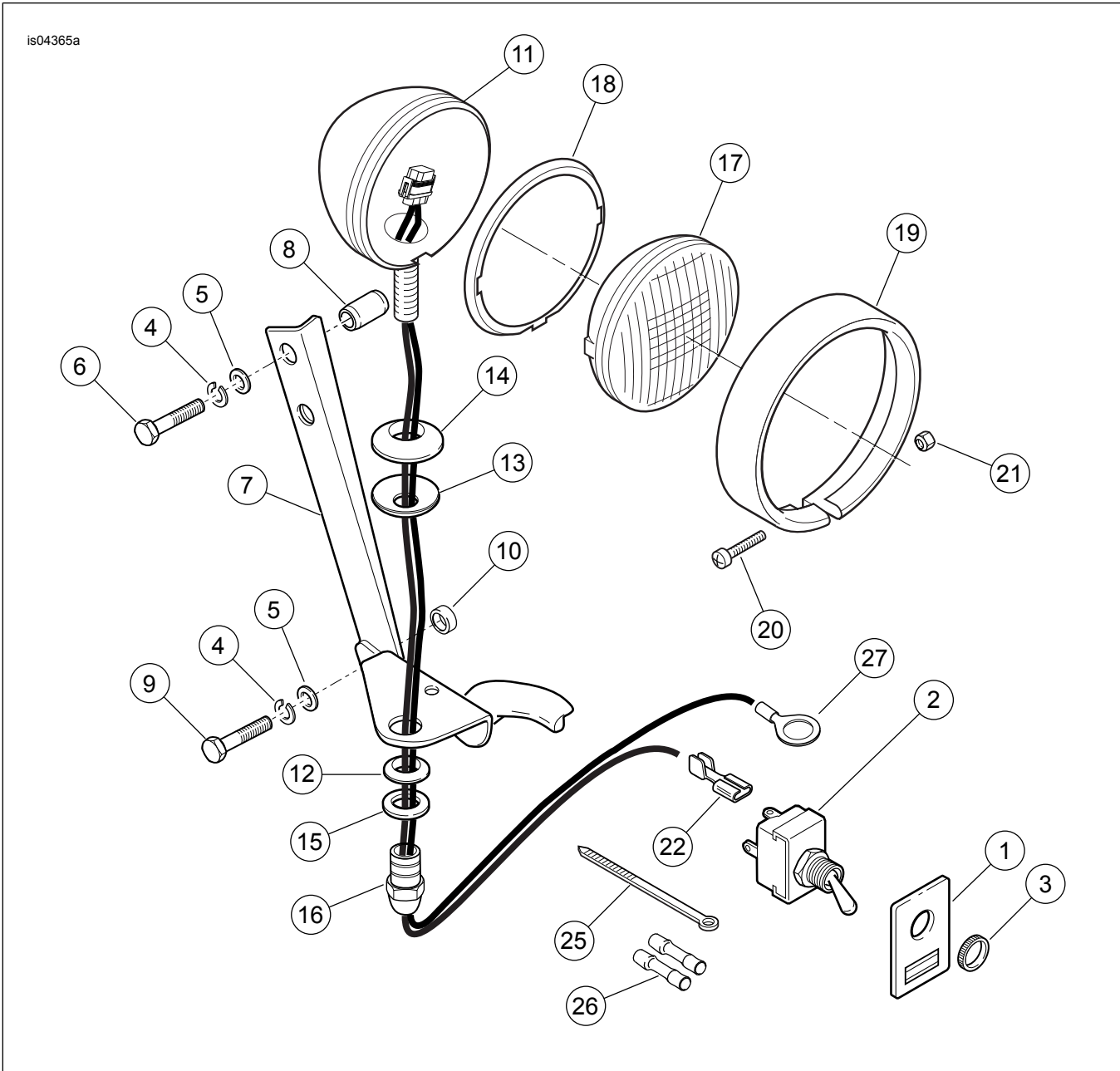
### ▲ คำเตือน

โปรดแน่ใจว่าไฟและสวิตช์ทั้งหมดทำงานได้อย่างเหมาะสมก่อนไซมอเตอริเซ็ค ความสามารถในการมองเห็นที่ต่ำอาจส่งผลให้เกิดการเสียชีวิตหรือบาดเจ็บสาหัสได้ (00316a)

3. ทดสอบไฟสูงและไฟต่ำของไฟหน้า และหลอดไฟเสริมเพื่อดูว่าใช้งานได้ปกติหรือไม่ โปรดดูการจัดตำแหน่งไฟหน้าในคู่มือซ่อมบำรุง
4. ปรับหลอดไฟเสริมและชั้นน็อตยึดให้แน่น

# อะไหล่สำรอง

is04365a



รูปภาพ 6 อะไหล่สำรอง: ชุดไฟเสริม

ตาราง 1 โต้สำหรับอะไหล่สำรอง

รายการ	คำอธิบาย (จำนวน)	หมายเลขชิ้นส่วน
1	ป้ายสวิตช์	68731-98
2	สวิตช์, เปิดปิด (รวมถึงรายการที่ 3, น็อตชั้นลาย)	67844-70
3	น็อต, ชั้นลาย	67846-70
4	แหวนล็อก 5/16 นิ้ว (4)	7041
5	แหวนรอง 5/16 นิ้ว (4)	6330
6	สลักเกลียว 5/16-24 x 1-3/8 นิ้ว (2)	4020W
7	ฐานยึด, โคมไฟเสริม	12700036
8	ทากันระยะ(2)	5885
9	สลักเกลียว 5/16-24 x 1 นิ้ว (2)	3960W
10	ทากันระยะ(2)	ไม่มีขายแยกต่างหาก
11	ตัวเรือน, โคมไฟเสริม (2)	68000033
12	บล็อกแคลมป์, โคมไฟเสริม (2)	68720-62
13	แหวนรอง Belleville (2)	6072
14	บล็อกหมุน, โคมไฟเสริม (2)	68721-62

ตาราง 1 ใ้สำหรับอะไหล่สำรอง

รายการ	คำอธิบาย (จำนวน)	หมายเลขชิ้นส่วน
15	แหวนรอง แบบหมุน (2)	68693-38
16	น็อตไฟเซอร์ทาง (2)	7892
17	คอมไฟเสริม (ชุดซิล) (2)	ชื่อแยกต่างหาก
18	แหวนซ้อน ด้านใน (2)	68331-02
19	ฝาครอบแต่ง ด้านนอก (2)	68725-62A
20	สกรู #8-32 x 1 นิ้ว (2)	3514
21	น็อตล็อก #8-32 (สีโครเมียม)	7606
22	ขั้วต่อ หางปลาเดี่ยว (2)	9930
23	สายไฟ (ไม่แสดง)	ไม่มีขายแยกต่างหาก
24	ท่อร้อยสาย (ไม่แสดง)	ไม่มีขายแยกต่างหาก
25	แถบรัดสาย (10)	10006
26	ขั้วต่อประกบสาย (2)	70586-93
27	ขั้วต่อวงแหวน 5/16 นิ้ว	9859