



KIT RIPOSIZIONAMENTO LUCE DI ARRESTO/POSTERIORE/DEGLI INDICATORI DI DIREZIONE MODELLI FXS

GENERALITÀ

Numero kit

67800065

Modelli

Per informazioni sugli abbinamenti dei modelli, vedere il catalogo delle parti di ricambio e accessori o la sezione Parts and Accessories (Parti e Accessori) sul sito web www.Harley-Davidson.com (solo in inglese).

Parti supplementari necessarie

Questo kit è necessario per completare l'installazione di un kit borse portapacchi rimovibili su specifici modelli di motociclette. Vedere il catalogo delle parti e accessori o la sezione Parts and Accessories (Parti e Accessori) sul sito web www.Harley-Davidson.com (solo in inglese) per i kit borse portapacchi disponibili, per informazioni sugli abbinamenti e sulle parti supplementari che necessitano.

Attrezzi e materiali richiesti

Per l'installazione di questo kit sarà necessario un estrattore per terminali (Snap-On® TT600 o simile).

Per la corretta installazione di questo kit è necessario del lubrificante per contatti elettrici (N° codice 99861-02) o equivalente. Questo elemento è disponibile presso il concessionario Harley-Davidson.

⚠ AVVERTENZA

La sicurezza del pilota e del passeggero dipende dalla corretta installazione di questo kit. Attenersi alle procedure appropriate illustrate nel manuale di manutenzione. Se non si è in grado di eseguire la procedura o non si dispone degli attrezzi adeguati, rivolgersi a un concessionario Harley-Davidson per l'installazione. Un'installazione non corretta di questo kit può causare lesioni gravi o mortali. (00333b)

NOTA

Questo foglio di istruzioni fa riferimento alle informazioni riportate nel manuale di manutenzione. Per questa installazione è necessario disporre di un manuale di manutenzione del modello/dell'anno della motocicletta, disponibile presso un concessionario Harley-Davidson.

Contenuto del kit

Vedere Figura 3 e Tabella 1.

PREPARAZIONE

NOTA

Per i veicoli dotati di sirena del sistema di sicurezza:

- Verificare che il portachiavi elettronico sia presente.
- Portare il commutatore a chiave di accensione su IGNITION (accensione).

1. Rimuovere la sella secondo le istruzioni contenute nel manuale di manutenzione. Conservare tutta la bulloneria di montaggio della sella.

⚠ AVVERTENZA

Per prevenire l'avviamento indesiderato del veicolo e conseguenti lesioni gravi o mortali, estrarre il fusibile principale prima di procedere. (00251b)

2. Vedere il manuale di manutenzione e seguire le istruzioni per la rimozione del fusibile principale.

INSTALLAZIONE

Scollegamento elettrico

NOTA

- **NON** scollegare il connettore elettrico [78] dal modulo di controllo elettronico (ECM).
- I connettori elettrici sono identificati nel manuale di manutenzione dai numeri e dalle lettere tra parentesi.

1. Per separare l'ECM e la staffa dal parafango posteriore, rimuovere il dispositivo di fissaggio a pressione in nylon sulla parte superiore della staffa di montaggio dello stesso ECM.
2. Rimuovere la fascetta fermacavi e staccare i connettori [18] e [19] a quattro vie della luce di arresto/posteriore/degli indicatori di direzione (STT) e il connettore [93] a due vie della luce della targa sulla parte anteriore del parafango posteriore.
3. Allentare, ma senza rimuovere, le due viti a testa bombata su ciascun lato del parafango.
4. Proteggere le superfici verniciate del parafango, il serbatoio dell'olio e il telaio e rimuovere le quattro viti e rondelle che fissano i sostegni del parafango posteriore al telaio del veicolo.
5. Rimuovere come gruppo il parafango posteriore, il sostegno del modulo della targa e i sostegni del parafango dal veicolo, collocando il parafango protetto e capovolto su una superficie di lavoro liscia e pulita.



NOTA

Prima di rimuovere i terminali dalle parti femmina **sul lato della luce** dei collegamenti del cablaggio prendere nota dei colori dei fili e delle posizioni delle cavità.

6. Rimuovere i fili e i terminali femmina dalle parti femmina [18B] e [19B] del gruppo STT. Accantonare le parti femmina per la successiva installazione.
7. Rimuovere le due viti a testa bombata sulla parte interna del parafrangente per liberare la parte anteriore dei sostegni del parafrangente.
8. Rimuovere le due viti a testa bombata allentate al punto 5 dalla parte esterna di ciascun sostegno del parafrangente e rimuovere la staffa di montaggio del parafrangente e il sostegno del parafrangente su ciascun lato del parafrangente stesso. Rimuovere e scartare i quattro fermacavi in plastica dalla parte inferiore dei sostegni del parafrangente.
9. Rimuovere le viti e le rondelle dalla parte interna di ciascun sostegno del parafrangente e rimuovere le luci STT e i relativi sostegni dai sostegni del parafrangente.
10. **Con le luci STT ad incandescenza:** Procedere alla sezione **Cablaggio della luce posteriore (a incandescenza)**. **Con le luci STT a LED:** Procedere alle sezioni **Installazione della luce posteriore (a LED) sulla barretta delle luci**.

Cablaggio della luce posteriore (a incandescenza)

1. Vedere Figura 1. Inserire la lama di un piccolo cacciavite nella fessura in fondo alla lente (2) di una luce STT e far leva per separare la lente dal guscio (1). Spingere la lampadina (3) e farla girare in senso antiorario per rimuoverla. Accantonare la lente e la lampadina per la successiva installazione.

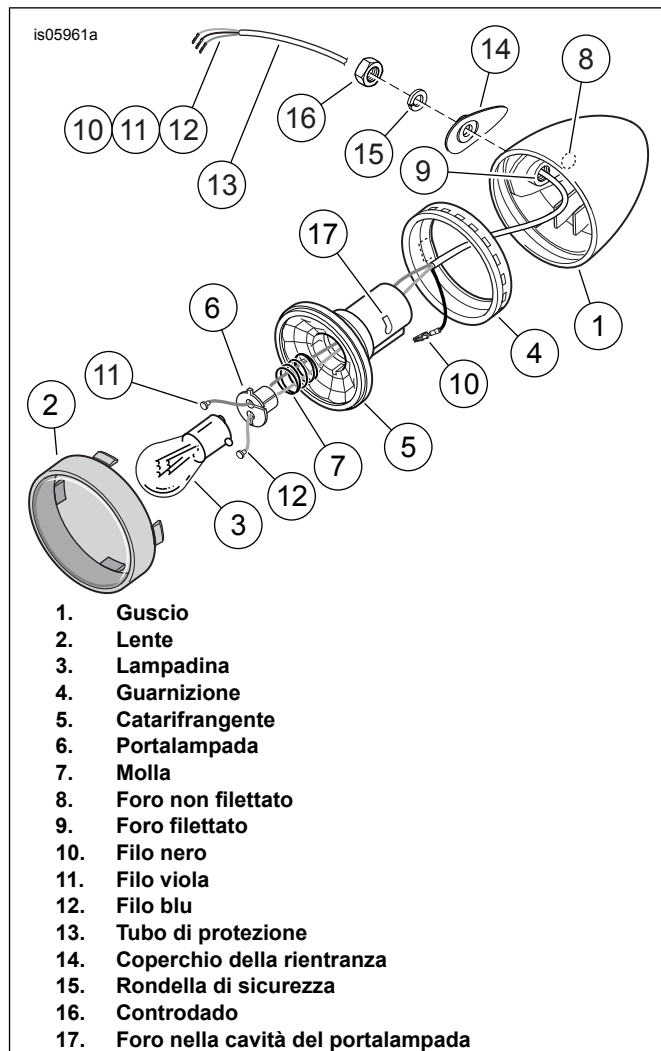


Figura 1. Luce di arresto/posteriore/degli indicatori di direzione (illustrato il lato destro)

2. Inserire un ritratore ad angolo retto o una chiave a brugola da 3 mm (7/64 in) nella cavità del portalampada, agganciando il foro (17). Staccare il catarifrangente dal guscio della luce. Separare la guarnizione di gomma (4) dal catarifrangente o dal guscio.

NOTA

Annotare i colori di ogni filo e la posizione delle cavità del portalampada del catarifrangente (6) prima di rimuoverlo. Il filo viola (11) dovrebbe essere il più vicino possibile alla linguetta di posizionamento sul portalampada. I nuovi fili del kit devono essere installati nelle stesse cavità.

3. Annotare la posizione e il colore dei due fili del portalampada (6) del catarifrangente. Staccare il portalampada e la molla (7) dal catarifrangente (5). Estrarre i fili con i terminali a bottone dal portalampada.
4. Rimuovere il terminale a massa e il filo nero (10) dal retro del catarifrangente. Far passare il tubo di protezione (13) con tutti e tre i fili nel foro non filettato (8) nel guscio della luce e gettarlo.
5. Prendere dal kit tre fili **nuovi** con terminale, uno nero (10), uno viola (11) e uno blu (12).

6. Inserire i capi **senza terminale** dei fili, dalla parte interna, attraverso il foro **filettato** (9) nel guscio della luce (1).
 7. Installare la guarnizione di gomma (4) sui capi dei fili provvisti di terminazione.
 8. Inserire il terminale del **nuovo** filo nero (10) nella cavità dietro il catarifrangente (5) finché non scatti in posizione. Far passare il filo blu (12) e il filo viola (11) nel centro del catarifrangente (5) e della molla (7) ed inserire i terminali nelle scanalature e nelle cavità adatte del portalampada (6) del catarifrangente.
 9. Montare la luce nella maniera seguente:
 - a. Reinserire la molla e il portalampada nel catarifrangente, allineando la linguetta sul portalampada con la scanalatura nel catarifrangente di fronte al terminale di terra.
 - b. Collocare il gruppo catarifrangente nella guarnizione di gomma, allineando la linguetta sul catarifrangente con la fessura nella guarnizione.
 - c. Installare il gruppo del catarifrangente, allineando la linguetta sul catarifrangente alla fessura all'interno della luce, lasciando circa 50–100 mm (1–2 in) di filo **all'interno** del guscio della luce.
 - d. Servendosi di entrambi i pollici, premere in modo uniforme sul bordo esterno del catarifrangente, finché non si inserisca completamente.
 - e. Applicare uno strato abbondante di lubrificante per contatti elettrici (N^o codice H-D 99861-02) o equivalente ai contatti nel portacatarifrangente e sulla base della lampadina. Spingere dentro la lampadina e ruotarla in senso orario per installarla.
 - f. Installare la lente nel guscio della luce e premere delicatamente con il pollice finché non si insedi con uno scatto. Ruotare la lente in modo da posizionare la fessura sul fondo della luce.
 10. Ripetere le operazioni ai punti da 1 a 9 per la restante luce STT.
 11. Procedere con la sezione **Installazione della luce posteriore (a incandescenza) sulla barretta delle luci**.
1. Vedere Figura 3. Installare, senza stringere, un controdado verniciato di nero (17) su uno dei prigionieri filettati della saldatura della barretta delle luci. Collocare una rondella di sicurezza (16) sul prigioniero, a contatto con il controdado. Porre un coperchio nero della rientranza (15), con l'orientamento mostrato, sul prigioniero.

NOTA

Se necessario, applicare un velo leggero di sapone liquido, detergente per vetri o lubrificante multiuso sulle estremità del filo. Usare un cavetto di recupero o filo metallico per guidare i fili nel tubo.

2. Inserire il **capo senza terminale** di un filo nel prigioniero filettato del lato sinistro. Guidare il filo nel tubo e spingerlo verso il foro **più vicino al centro del tubo**. Estrarre il capo del filo dal foro.
3. Ripetere il punto 2 per i due fili restanti.
4. Continuare a spingere e tirare i fili fino a quando i tre fili non fuoriescano.
5. Ripetere le operazioni ai punti da 1 a 4 per la restante luce STT.
6. Avvitare il guscio della luce sul prigioniero.
 - a. Prestare attenzione a non torcere o danneggiare i fili durante l'assemblaggio della barretta delle luci e della luce.
 - b. Allineare il coperchio della rientranza sui fori e la rientranza nel guscio della luce. La rondella di sicurezza deve essere installata all'interno del foro del coperchio della rientranza.
 - c. Allineare il guscio della luce in modo che la lente sia puntata approssimativamente verso il retro e parallela al suolo, quando la barretta delle luci viene installata sul veicolo.
 - d. Tenendo fermo il guscio, serrare a mano il controdado sulla rondella di sicurezza.
7. Tirare con cura i singoli fili nell'apertura anteriore della saldatura della barretta delle luci per rimuovere l'eccesso di filo dall'interno del tubo.
8. Prendere dal kit il tubo di protezione (14) e tagliarlo in due pezzi della stessa lunghezza.

NOTA

Se necessario, applicare un velo leggero di sapone liquido, detergente per vetri o lubrificante multiuso all'interno e all'esterno del tubo di protezione.

9. Far scorrere un pezzo di tubo protettivo su un gruppo di tre fili delle luci STT e nell'apertura della saldatura della barretta delle luci. Continuare a far scorrere il tubo sui fili finché non raggiunge il prigioniero filettato.
10. Ripetere le operazioni ai punti da 7 a 9 per la restante luce STT.
11. Procedere con la sezione **Installazione della barretta delle luci sul sostegno del modulo della targa**.

Installazione della luce posteriore (a incandescenza) sulla barretta delle luci

NOTA

- Assicurarsi che il coperchio della rientranza, la rondella di sicurezza e il controdado siano stati installati con gli **stessi** orientamenti e sequenza mostrati **prima** di far passare il cablaggio nella saldatura della barretta delle luci.
- Se si utilizza un attrezzo di metallo per serrare i dadi neri, usare un panno o della carta per proteggere la vernice da danni.

Installazione della luce posteriore (a LED) sulla barretta delle luci

NOTA

- Assicurarsi che il coperchio della rientranza, la rondella di sicurezza e il controdado siano stati installati con gli **stessi** orientamenti e sequenza mostrati **prima** di far passare il cablaggio nella saldatura della barretta delle luci.

- Se si utilizza un attrezzo di metallo per serrare i dadi neri, usare un panno o della carta per proteggere la vernice da danni.

1. Tagliare i terminali dalle estremità dei fili delle luci STT.
2. Inserire i fili delle luci STT attraverso il piccolo foro nel coperchio della rientranza in gomma nera (18) nella direzione illustrata (D).
3. Vedere Figura 3. Installare, senza stringere, un controdado verniciato di nero (17) su uno dei prigionieri filettati della saldatura della barretta delle luci. Collocare una rondella di sicurezza (16) sul prigioniero, a contatto con il controdado.
4. Avvitare fino in fondo il guscio della luce sul prigioniero.
 - a. Allineare il coperchio della rientranza sui fori e la rientranza nel guscio della luce. La rondella di sicurezza deve essere installata all'interno del foro del coperchio della rientranza.
 - b. Allineare il guscio della luce in modo che la lente sia puntata approssimativamente verso il retro e parallela al suolo, quando la barretta delle luci è installata sul veicolo.
 - c. Tenendo fermo il guscio, serrare a mano il controdado sulla rondella di sicurezza.

NOTA

Se necessario, applicare un velo leggero di sapone liquido, detergente per vetri o lubrificante multiuso sulle estremità del filo. Usare un cavetto di recupero o filo metallico per guidare i fili nel tubo.

5. Inserire il cablaggio delle luci STT attraverso il foro nella barretta di riposizionamento più vicino all'estremità.
6. Inserire i fili attraverso la barra di riposizionamento e estrarli dal foro più vicino al centro.
7. Ripetere i punti da 1 a 6 con la luce STT restante sul lato opposto della barra di riposizionamento.

NOTA

Disponendo le estremità tagliate dei fili delle luci STT, accertarsi che i fili estesi raggiungano i connettori sulla parte anteriore del parafrangente.

8. Tagliare e spellare le estremità di ciascun filo della luce STT secondo le istruzioni presenti nell'appendice del manuale di manutenzione, sfalsando un po' le estremità per evitare che tutti e quattro i giunti di una luce si trovino insieme.
9. Procurarsi dal kit i quattro fili da 0,61 m (24 in) di lunghezza (8, 9, 10 e 11), e tagliare ciascun filo in due parti di uguale lunghezza. Tagliare e spellare entrambi i capi di ciascun filo.

10. Utilizzando i connettori a giunto di testa a tenuta (13) del kit, seguire le istruzioni dell'appendice del manuale di manutenzione per giuntare un filo da 0,3 m (12 in) di lunghezza su un filo del colore corrispondente di una delle luci STT.

11. Prendere dal kit tubazione di protezione (14) e tagliarla in due pezzi della stessa lunghezza.

NOTA

Se necessario, applicare un velo leggero di sapone liquido, detergente per vetri o lubrificante multiuso all'interno e all'esterno del tubo di protezione.

12. Far scorrere un pezzo della tubazione di protezione su un gruppo di quattro fili delle luci STT e nell'apertura della saldatura della barretta delle luci. Continuare a far scorrere la tubazione sui fili finché non raggiunge il guscio delle luci STT.

13. Procedere alla sezione **Installazione della barretta delle luci sul sostegno del modulo della targa**.

Installazione della barretta delle luci sul sostegno del modulo della targa

1. Vedere Figura 2. **Allentare** le due viti autofilettanti (2) a testa bombata tipo TORX che fissano la lampadina della targa sul gruppo di sostegno del modulo della targa (1).

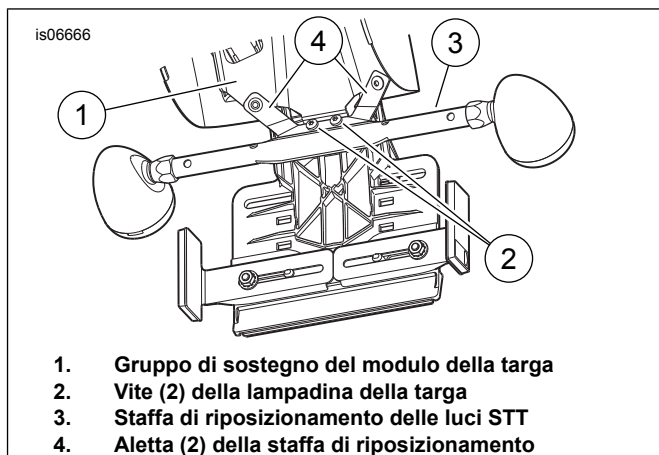


Figura 2. Installazione della staffa di riposizionamento per luci di arresto/posteriori/degli indicatori di direzione dei modelli FXS

2. Fare scorrere le due scanalature nella staffa di riposizionamento (3) delle luci STT al di sotto delle teste delle viti.

3. Stringere le "alette" (4) sulla staffa di riposizionamento delle luci STT sul gruppo di sostegno del modulo della targa con due viti a testa bombata ad esagono incassato e dadi con rondelle, prese dal kit. Stringere le viti ad esagono incassato ad una coppia di 6,2–8,5 N·m (55–75 in-lbs). Serrare a fondo le viti TORX.

Collegamento cablaggio luce posteriore al veicolo

1. Vedere Figura 3. Inserire il cablaggio delle luci STT sul lato destro, seguendo il percorso del cablaggio della lampadina della targa attraverso la canalina e dietro ai quattro fermi (C) sul gruppo di supporto del modulo della targa (A), verso la parte anteriore del parafrangente, quindi estrarre attraverso il foro passante per il filo nel parafrangente. Ripetere per il cablaggio del lato sinistro del gruppo STT.
2. Fissare il cablaggio al parafrangente con i fermacavo (21) presi dal kit.
3. Installare la bulloneria di ancoraggio **superiore** della borsa portapacchi e il parafrangente posteriore secondo le istruzioni del **kit della borsa portapacchi rimovibile**. Vedere **Installazione del kit di riposizionamento delle luci STT**, punto 2.
4. **Quando il parafrangente posteriore è stato installato**, disporre i fili del gruppo STT e la tubazione di protezione sui connettori [18A] e [19A] a quattro vie del gruppo STT sul cablaggio del veicolo. Lasciare ulteriori 50–100 mm (2–4 in) per facilitare i collegamenti e tagliare i fili privi di terminali e le tubazioni.
5. Procurarsi dal kit i sei terminali femmina (12) e le parti femmina a quattro vie, rimosse dai fili originali.
6. Seguire le istruzioni del manuale di manutenzione per giuntare i terminali ai fili del gruppo STT. Vedere gli appunti presi durante le fasi di rimozione e inserire i terminali femmina delle luci STT nelle cavità corrette delle parti femmine.
7. Disporre il cablaggio della luce della targa e il tubo di protezione sul connettore [93] a due vie della luce della targa sul cablaggio del veicolo.
8. Collegare la parte femmina alla parte maschio [93A] del cablaggio del veicolo. Riporre i connettori ed il cablaggio nell'area sotto la sella, davanti al parafrangente posteriore.
9. Usare una fascetta fermacavi (22) presa dal kit per fissare il cablaggio.
10. Installare le staffe di sostegno della borsa portapacchi e la borsa portapacchi stessa secondo le istruzioni del kit della borsa portapacchi rimovibile. Fare riferimento alla sezione **Assemblaggio e installazione della bulloneria del sostegno della borsa portapacchi**.
11. **Dopo aver installato le borse portapacchi**, installare le piastre di copertura (19) nei punti in cui sono state rimosse le luci di serie del gruppo STT. Orientare la piastra di copertura con il lato curvo verso il punto di ancoraggio. Inserire un fermo a pressione (20) attraverso la piastra di copertura per fissarla al veicolo.
12. Andare alla sezione **Assemblaggio finale** delle istruzioni del kit borse portapacchi.

PARTI DI RICAMBIO

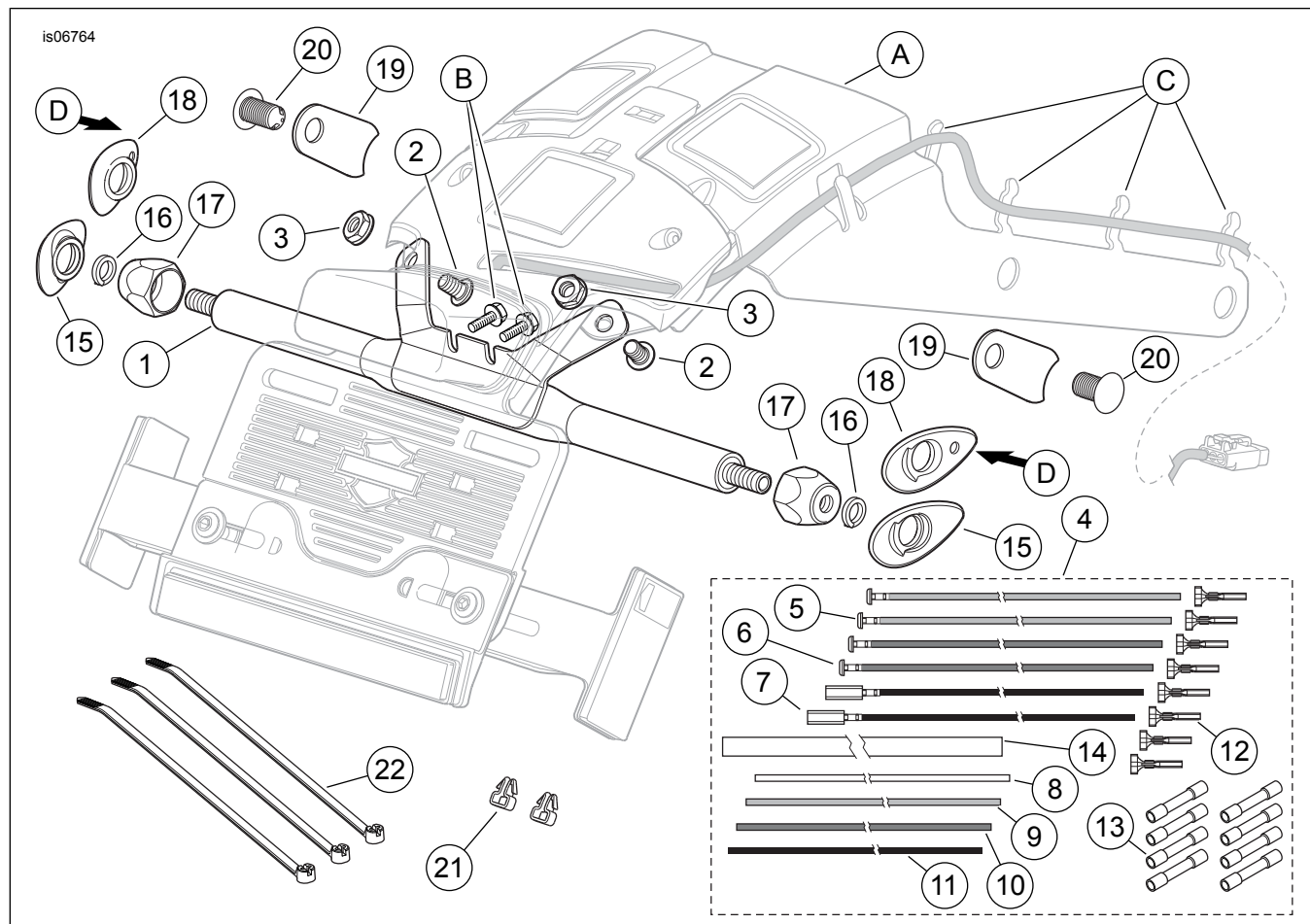


Figura 3. Parti di ricambio, kit riposizionamento luce posteriore/di arresto/degli indicatori di direzione modelli FXS

PARTI DI RICAMBIO

Tabella 1. Parti di ricambio

Elemento	Descrizione (quantità)	Numero codice
1	Gruppo saldato di riposizionamento luce di arresto posteriore/degli indicatori di direzione (STT)	Parte non venduta separatamente
2	Vite, ad esagono incassato a testa bombata, 1/4-20 x 9,5 mm (3/8 in) di lunghezza (2)	3652
3	Dado, 1/4-20, con rondella piatta (2)	7770
4	Componenti del cablaggio, luci posteriori (include gli elementi da 5 a 14)	Parte non venduta separatamente
5	• Filo, blu, 1,06 m (42 in) di lunghezza (2)	Parte non venduta separatamente
6	• Filo, viola, 1,06 m (42 in) di lunghezza (2)	Parte non venduta separatamente
7	• Filo, nero, 1,06 m (42 in) di lunghezza (2)	Parte non venduta separatamente
8	• Filo, rosso, 0,6 m (24 in) di lunghezza	Parte non venduta separatamente
9	• Filo, bianco, 0,6 m (24 in) di lunghezza	Parte non venduta separatamente
10	• Filo, nero, 0,6 m (24 in) di lunghezza	Parte non venduta separatamente
11	• Filo, verde, 0,6 m (24 in) di lunghezza	Parte non venduta separatamente
12	• Terminale femmina, Deutsch (8)	74191-98
13	• Connettore a giunto di testa a tenuta, rosso (8)	70585-93
14	• Tubazione di protezione, PVC, 1,5 m (60 in) di lunghezza	Parte non venduta separatamente
15	Coperchio della rientranza, guscio delle luci STT, plastica nera (2, usato con luci ad incandescenza)	Parte non venduta separatamente
16	Rondella di sicurezza, molla elicoidale, 8 mm (5/16 in) D.I. nominale (2)	7042
17	Controdado esagonale nero, 5/16-18 (2)	7344
18	Coperchio della rientranza, guscio delle luci STT, in gomma nera (2, usato con luci a LED)	Parte non venduta separatamente
19	Piastra di copertura (2)	Parte non venduta separatamente
20	Fermafilo, a pressione (2)	Parte non venduta separatamente
21	Fermafilo, parafango (2)	73422-11
22	Fascetta fermacavi (3)	10181
Elementi menzionati nel testo, ma non contenuti nel kit:		
A	Gruppo di sostegno del modulo della targa	
B	Vite di fissaggio (2) della lampadina della targa	
C	Fermo sul gruppo di sostegno del modulo della targa (10)	
D	Inserire da questo senso i fili delle luci a LED attraverso il coperchio in gomma della rientranza	