



## KIT DE REPOSICIONAMENTO DA LUZ DE FREIO/TRASEIRA/PISCA FXS

### INFORMAÇÕES GERAIS

#### Número do kit

67800065

#### Modelos

Para informações sobre a adaptação aos modelos, veja o catálogo de peças e acessórios de varejo ou a seção de peças e acessórios do site [www.harley-davidson.com](http://www.harley-davidson.com) (somente em inglês).

#### Peças adicionais necessárias

Este kit é necessário para se completar a instalação de um kit de alforje removível em alguns modelos específicos de motocicletas. Veja o catálogo de peças e acessórios de varejo, ou a seção de peças e acessórios do site [www.harley-davidson.com](http://www.harley-davidson.com) (somente em inglês) para kits de alforjes disponíveis, informações sobre a adaptação aos modelos e peças adicionais necessárias.

#### Ferramentas e suprimentos necessários

Um extrator de terminais (Snap-On® TT600 ou equivalente) ajudará na instalação desse kit.

Lubrificante para contatos elétricos (H-D peça N.º 99861-02) ou equivalente será necessário para a instalação apropriada deste kit. Este item pode ser adquirido nos concessionários Harley-Davidson.

#### ▲ ATENÇÃO

**A segurança do motociclista e do passageiro depende da instalação correta deste kit. Use os procedimentos apropriados do Manual de serviço. Se o procedimento não estiver dentro de suas capacidades ou se você não possuir as ferramentas corretas, deixe que uma concessionária Harley-Davidson efetue a instalação. A instalação inadequada deste kit poderá resultar em morte ou lesões graves. (00333b)**

#### NOTA

*Esta folha de instruções faz referência às informações do Manual de serviço. É necessário um Manual de serviço para este ano/modelo de motocicleta para esta instalação, estando este disponível nos concessionários Harley-Davidson.*

#### Conteúdo do kit

Veja Figura 3 e Tabela 1.

#### PREPARAÇÃO

#### NOTA

**Para veículos equipados com sirene de segurança:**

- Verifique se o controle remoto "hands-free" está presente.
- Gire o interruptor da chave de ignição para a posição de ignição (IGNITION).

1. Remova o assento de acordo com as instruções do Manual de serviço. Guarde todas as ferragens de montagem do assento.

#### ▲ ATENÇÃO

**Para impedir a partida acidental do veículo, o que poderá resultar em morte ou lesões graves, remova o fusível principal antes de continuar. (00251b)**

2. Consulte o Manual de serviço e siga as instruções para a remoção do fusível principal.

### INSTALAÇÃO

#### Desligamento elétrico

#### NOTA

- **NÃO desconecte o conector elétrico [78] do módulo de controle eletrônico (ECM).**
- *Os conectores elétricos são identificados no Manual de serviço pelos números e letras entre parênteses.*

1. Remova o parafuso de pressão de nylon no topo do suporte de montagem do ECM para separar o ECM e o suporte do pára-lama traseiro.
2. Remova a abraçadeira e desconecte os conectores de quatro pinos da lâmpada do freio/traseira/pisca (STT) [18] e [19] e o conector de dois pinos do iluminador da placa de identificação do veículo [93] na parte dianteira do pára-lama traseiro.
3. Afrouxe, mas não remova, os dois parafusos de cabeça abaulada em cada lado do pára-lama.
4. Proteja as superfícies pintadas do pára-lama, do tanque de óleo e do quadro, e remova os quatro parafusos e as arruelas que fixam os suportes do pára-lama traseiro no quadro do veículo.
5. Remova o pára-lama traseiro, o suporte do módulo da placa de identificação do veículo e os suportes do pára-lama do veículo como um conjunto e coloque o pára-lama protegido de cabeça para baixo sobre uma superfície de trabalho macia e limpa.

#### NOTA

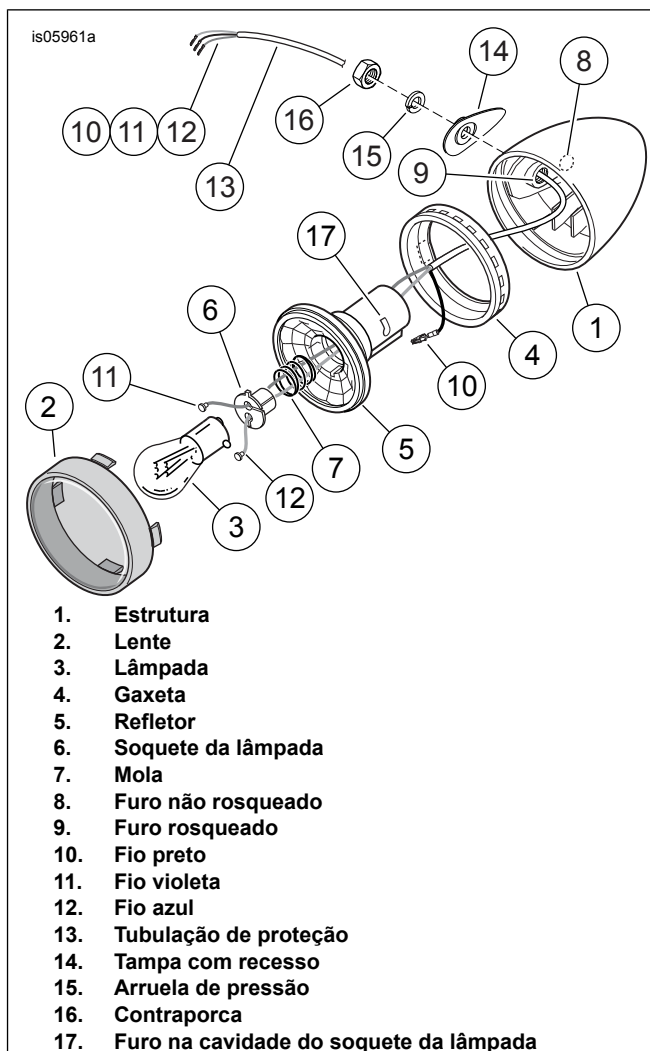
**Anote as cores dos fios e os locais das cavidades antes de remover os terminais dos conectores fêmea no lado da lâmpada das conexões do chicote de fios.**



6. Remova os fios e os terminais fêmea dos conectores fêmea do STT [18B] e [19B]. Coloque os conectores fêmeas de lado para instalação posterior.
7. Remova os dois parafusos de cabeça abaulada da parte interna do pára-lama para liberar a parte dianteira dos suportes do pára-lama.
8. Remova os dois parafusos de cabeça abaulada afrouxados no passo 5 no lado de fora de cada suporte do pára-lama e remova o suporte de montagem do pára-lama e o suporte do pára-lama em cada lado do pára-lama. Remova e descarte as quatro presilhas plásticas de orientação dos fios da parte inferior dos suportes do pára-lama.
9. Remova os parafusos e as arruelas da parte interna de cada suporte do pára-lama e remova as lâmpadas do STT e os suportes das lâmpadas dos suportes do pára-lama.
10. **Com lâmpadas do STT incandescentes:** Continue em **Fiação da lâmpada traseira (incandescente)**. **STT com lâmpadas LED:** Continue em **Instalação da lâmpada traseira (LED) na barra de luz**.

### Fiação da lâmpada traseira (incandescente)

1. Veja Figura 1. Insira a lâmina de uma chave de fenda pequena na ranhura na parte inferior da lente (2) de uma lâmpada do STT e gire-a para desencaiar a lente da estrutura (1). Pressione a lâmpada (3) para dentro e gire no sentido anti-horário para remover. Separe a lente e a lâmpada para instalação posterior.



1. Estrutura
2. Lente
3. Lâmpada
4. Gaxeta
5. Refletor
6. Soquete da lâmpada
7. Mola
8. Furo não rosqueado
9. Furo rosqueado
10. Fio preto
11. Fio violeta
12. Fio azul
13. Tubulação de proteção
14. Tampa com recesso
15. Arruela de pressão
16. Contraporca
17. Furo na cavidade do soquete da lâmpada

Figura 1. Lâmpada do freio/traseira/dos piscas (mostrado lado direito)

2. Insira um extrator em "L" ou uma chave hexagonal de 3 mm (7/64 in) na cavidade do soquete da lâmpada, enganchando-o no furo (17). Puxe o refletor para fora da estrutura da lâmpada. Separe a gaxeta de borracha (4) do refletor ou da estrutura.

#### NOTA

*Anote a localização das cavidades e a cor de cada fio do soquete da lâmpada do refletor (6) antes da remoção. O fio violeta (11) deverá ficar o mais perto possível da lingüeta de localização no soquete da lâmpada. Os novos fios do kit deverão ser instalados nas mesmas cavidades.*

3. Anote a localização e a cor dos dois fios do soquete da lâmpada do refletor (6). Deslize o soquete da lâmpada e a mola (7) do refletor (5). Remova os fios com os terminais de botão do soquete da lâmpada.
4. Remova o terminal do terra e o fio preto (10) da parte traseira do refletor. Passe a tubulação de proteção (13) com todos os três fios pelo furo não rosqueado (8) na estrutura da lâmpada e descarte-a.
5. Pegue três fios com terminação **novos**, um preto (10), um violeta (11) e um azul (12) do kit.

6. Insira as extremidades **sem terminação** dos fios, da parte interna, através do **furo rosqueado** (9) na estrutura da lâmpada (1).
7. Deslize a gaxeta de borracha (4) sobre as extremidades dos fios com terminação.
8. Insira o terminal do **novo** fio preto (10) na cavidade na traseira do refletor (5) até que encaixe no lugar. Insira o fio azul (12) e o fio violeta (11) através do centro do refletor (5) e da mola (7), e insira os terminais de botão nas ranhuras e cavidades corretas no soquete da lâmpada do refletor (6).
9. Monte a lâmpada como segue:
  - a. Insira a mola e o soquete da lâmpada novamente no refletor, alinhando a lingüeta no soquete com a fenda no refletor oposto ao terminal terra.
  - b. Assente o conjunto do refletor na gaxeta de borracha, alinhando a lingüeta no refletor com a ranhura na gaxeta.
  - c. Instale o conjunto do refletor, alinhando a lingüeta no refletor com a ranhura dentro da lâmpada e deixando cerca de 50–100 mm (1–2 in) de fio **dentro** da estrutura da lâmpada
  - d. Usando o polegar das duas mãos, aplique uma pressão uniforme ao redor da borda externa do conjunto do refletor até que assente completamente.
  - e. Aplique livremente lubrificante de contato elétrico (peça H-D N.º 99861-02) ou equivalente nos contatos do soquete do refletor e na base da lâmpada. Pressione a lâmpada e gire-a no sentido horário para instalar.
  - f. Instale as lentes na estrutura da lâmpada e pressione os polegares com cuidado até encaixar no lugar. Gire a lente até a posição da ranhura na parte inferior da lâmpada.
10. Repita os passos de 1 a 9 para as lâmpadas STT restantes.
11. Continue em **Instalação da lâmpada traseira (incandescente) na barra de luz.**

## Instalação da lâmpada traseira (incandescente) na barra de luz

### NOTA

- *Certifique-se de que a tampa com rebaixo, a arruela de pressão e a contraporca tenham sido instaladas com a orientação **exata** e na seqüência mostrada, **antes de passar a fiação através da estrutura do conjunto soldado da barra de luz.***
- *Se você usar uma ferramenta metálica para instalar as porcas pretas, proteja o acabamento com um pano ou um papel para evitar danos.*

1. Veja Figura 3. Instale, sem apertar, uma contraporca preta (17) em um dos prisioneiros rosqueados no conjunto soldado da barra de luz. Coloque uma arruela de pressão (16) no prisioneiro, contra a contraporca. Coloque uma tampa preta com rebaixo (15), na orientação mostrada, no prisioneiro.

### NOTA

*Se necessário, aplique uma leve camada de sabão líquido, limpador de vidros ou lubrificante de uso geral nas extremidades dos fios. Se necessário, use uma guia ou um fio-máquina para guiar os fios através do tubo.*

2. Passe a **extremidade sem terminação** de **um** fio no prisioneiro rosqueado do lado esquerdo. Oriente o fio no tubo e empurre-o na direção do **furo mais próximo do centro do tubo**. Puxe a extremidade do fio para fora do furo.
3. Repita o passo 2 para os dois fios restantes.
4. Continue a puxar e a empurrar os fios até que as extremidades dos três fios fiquem totalmente expostas.
5. Repita os passos de 1 a 4 para as lâmpadas STT restantes.
6. Atarraxe o alojamento da lâmpada sobre o parafuso.
  - a. Tenha cuidado para que os fios não fiquem torcidos ou danificados à medida que a barra de luz e a lâmpada forem montadas.
  - b. Alinhe a tampa com rebaixo sobre os furos e o rebaixo na estrutura da lâmpada. A arruela de pressão se ajusta na parte interna do furo da tampa com recesso.
  - c. Alinhe a estrutura da lâmpada de modo que a lente fique apontada aproximadamente para trás e paralela ao chão quando a barra de luz estiver instalada no veículo.
  - d. Enquanto mantém a estrutura posicionada, aperte com a mão a contraporca contra a arruela de pressão.
7. Puxe com cuidado os fios individuais na abertura dianteira do conjunto soldado da barra de luz para remover o excesso de fio da parte interna do tubo.
8. Pegue a tubulação de proteção (14) do kit e corte-a em dois pedaços com o mesmo comprimento.

### NOTA

*Se necessário, aplique uma leve camada de sabão líquido, limpador de vidros ou lubrificante de uso geral na parte interna e externa da tubulação de proteção.*

9. Deslize um pedaço de tubulação de proteção sobre um conjunto de três fios das lâmpadas do STT e na abertura do conjunto soldado da barra de luz. Continue a deslizar a tubulação sobre os fios até que alcance o prisioneiro rosqueado.
10. Repita os passos de 7 a 9 para as lâmpadas STT restantes.
11. Continue em **Instalação da barra de luz no suporte do módulo da placa de identificação do veículo.**

## Instalação da lâmpada traseira (LED) na barra de luz

### NOTA

- *Certifique-se de que a tampa com rebaixo, a arruela de pressão e a contraporca tenham sido instaladas com a orientação **exata** e na seqüência mostrada, **antes de passar a fiação através da estrutura do conjunto soldado da barra de luz.***
- *Se você usar uma ferramenta metálica para instalar as porcas pretas, proteja o acabamento com um pano ou um papel para evitar danos.*

1. Corte os terminais das extremidades dos fios das lâmpadas.
2. Insira os fios das lâmpadas do STT através do furo pequeno na tampa de borracha preta com rebaixo (18) na direção mostrada (D).
3. Veja Figura 3. Instale, sem apertar, uma contraporca preta (17) em um dos prisioneiros rosqueados no conjunto soldado da barra de luz. Coloque uma arruela de pressão (16) no prisioneiro, contra a contraporca.
4. Atarraxe o alojamento da lâmpada completamente sobre o parafuso.
  - a. Alinhe a tampa com rebaixo sobre os furos e o rebaixo na estrutura da lâmpada. A arruela de pressão se ajusta na parte interna do furo da tampa com recesso.
  - b. Alinhe a estrutura da lâmpada de modo que a lente fique apontada aproximadamente para trás e paralela ao chão quando a barra de luz estiver instalada no veículo.
  - c. Enquanto mantém a estrutura posicionada, aperte com a mão a contraporca contra a arruela de pressão.

### NOTA

*Se necessário, aplique uma leve camada de sabão líquido, limpador de vidros ou lubrificante de uso geral nas extremidades dos fios. Se necessário, use uma guia ou um fio-máquina para guiar os fios através do tubo.*

5. Insira a fiação do STT através do furo na barra de reposicionamento mais próximo da extremidade.
6. Passe os fios através da barra de reposicionamento e para fora no furo mais próximo do centro.
7. Repita os passos de 1 a 6 com a lâmpada restante do STT na extremidade oposta da barra de reposicionamento.

### NOTA

*Ao combinar as extremidades cortadas dos fios das lâmpadas do STT, certifique-se de que todos os fios prolongados alcancem os conectores na parte dianteira do pára-lama.*

8. Corte e desencape as extremidades de cada fio das lâmpadas do STT de acordo com as instruções do apêndice do Manual de serviço, escalonando as extremidades um pouco para evitar que as quatro ligações de uma lâmpada fiquem juntas.
9. Pegue os quatro fios com 0,61 m (24 in) de comprimento (8, 9, 10 e 11) do kit e corte cada fio em dois pedaços com o mesmo comprimento. Corte e desencape ambas as extremidades de cada fio.

10. Usando os conectores de emenda selada (13) do kit, siga as instruções do apêndice do Manual de serviço para ligar um fio com comprimento de 0,3 m (12 in) ao fio de cor correspondente de uma das lâmpadas do STT.
11. Pegue a tubulação de proteção (14) do kit e corte-a em dois pedaços com o mesmo comprimento.

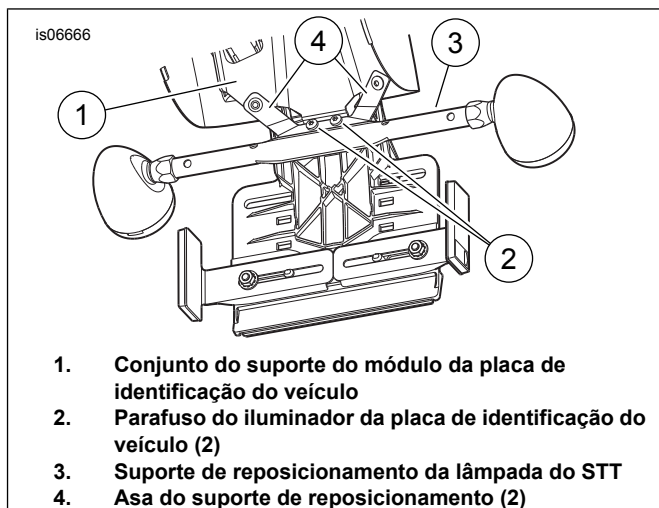
### NOTA

*Se necessário, aplique uma leve camada de sabão líquido, limpador de vidros ou lubrificante de uso geral na parte interna e externa da tubulação de proteção.*

12. Deslize um pedaço de tubulação de proteção sobre um conjunto de quatro fios das lâmpadas do STT e na abertura do conjunto soldado da barra de luz. Continue a deslizar a tubulação sobre os fios até que alcance a estrutura da lâmpada do STT.
13. Continue em **Instalação da barra de luz no suporte do módulo da placa de identificação do veículo.**

## Instalação da barra de luz no suporte do módulo da placa de identificação do veículo

1. Veja Figura 2. **Afrouxe** os dois parafusos TORX auto-atarraxantes (2) que fixam o iluminador da placa de identificação do veículo no conjunto do suporte do módulo da placa de identificação do veículo (1).



**Figura 2. Instalação do suporte de reposicionamento da lâmpada de freio/traseira/pisca FXS**

2. Deslize os dois entalhes do suporte de reposicionamento do STT (3) debaixo das cabeças dos parafusos.
3. Fixe as “asas” (4) do suporte de reposicionamento do STT no conjunto do suporte do módulo da placa de identificação do veículo com os dois parafusos Allen de cabeça abaulada e as duas porcas com arruelas do kit. Aperte os parafusos Allen com torque de 6,2–8,5 N·m (55–75 in-lbs). Aperte os parafusos TORX com firmeza.

## Conexão da fiação da lâmpada traseira com o veículo

1. Veja Figura 3. Passe a fiação da lâmpada do STT do lado direito seguindo o percurso da fiação do iluminador da placa de identificação do veículo através do canal e atrás das quatro presilhas (C) do conjunto do suporte do módulo da placa de identificação do veículo (A), na direção da parte dianteira do pára-lama e para fora através do furo passante do fio no pára-lama. Repita para o lado esquerdo da fiação do STT.
2. Fixe a fiação no pára-lama com as abraçadeiras plásticas (21) do kit.
3. Instale as ferragens superiores de suporte do alforje e o pára-lama traseiro de acordo com as instruções do **kit de alforje removível**. Veja **Instalação do kit de reposicionamento do STT**, passo 2.
4. **Depois da instalação do pára-lama traseiro**, oriente os fios e a tubulação de proteção do STT sobre os conectores de quatro pinos do STT [18A] e [19A] no chicote de fios do veículo. Deixe mais 50–100 mm (2–4 in) para facilitar as conexões e corte os fios sem terminação e a tubulação.
5. Pegue seis terminais fêmea (12) do kit e os conectores fêmea de quatro pinos removidos dos fios originais.
6. Siga as instruções do Manual de serviço para crimpar os terminais nos fios do STT. Veja as notas feitas durante os passos de remoção e insira os terminais fêmea do STT nas cavidades corretas dos conectores fêmea.
7. Oriente a fiação do iluminador da placa de identificação do veículo e a tubulação de proteção sobre o conector de dois pinos do iluminador da placa de identificação do veículo [93] no chicote de fios do veículo.
8. Conecte o conector fêmea no conector macho [93A] no chicote de fios do veículo. Acomode os conectores e a fiação na área debaixo do assento, na parte dianteira do pára-lama traseiro.
9. Use a abraçadeira (22) do kit para fixar a fiação.
10. Instale os suportes de apoio do alforje e os alforjes de acordo com as instruções do kit de alforje removível. Veja **Montagem e instalação das ferragens de suporte dos alforjes**.
11. **Depois de instalar os alforjes**, instale as placas de cobertura (19) nos locais em que as lâmpadas do STT original foram removidas. Oriente a placa de cobertura com o lado curvo na direção do ponto de suporte. Insira um pino de pressão (20) através da placa de cobertura para fixá-la no veículo.
12. Vá à seção **Montagem final** das instruções do kit do alforje.

## PEÇAS DE REPOSIÇÃO

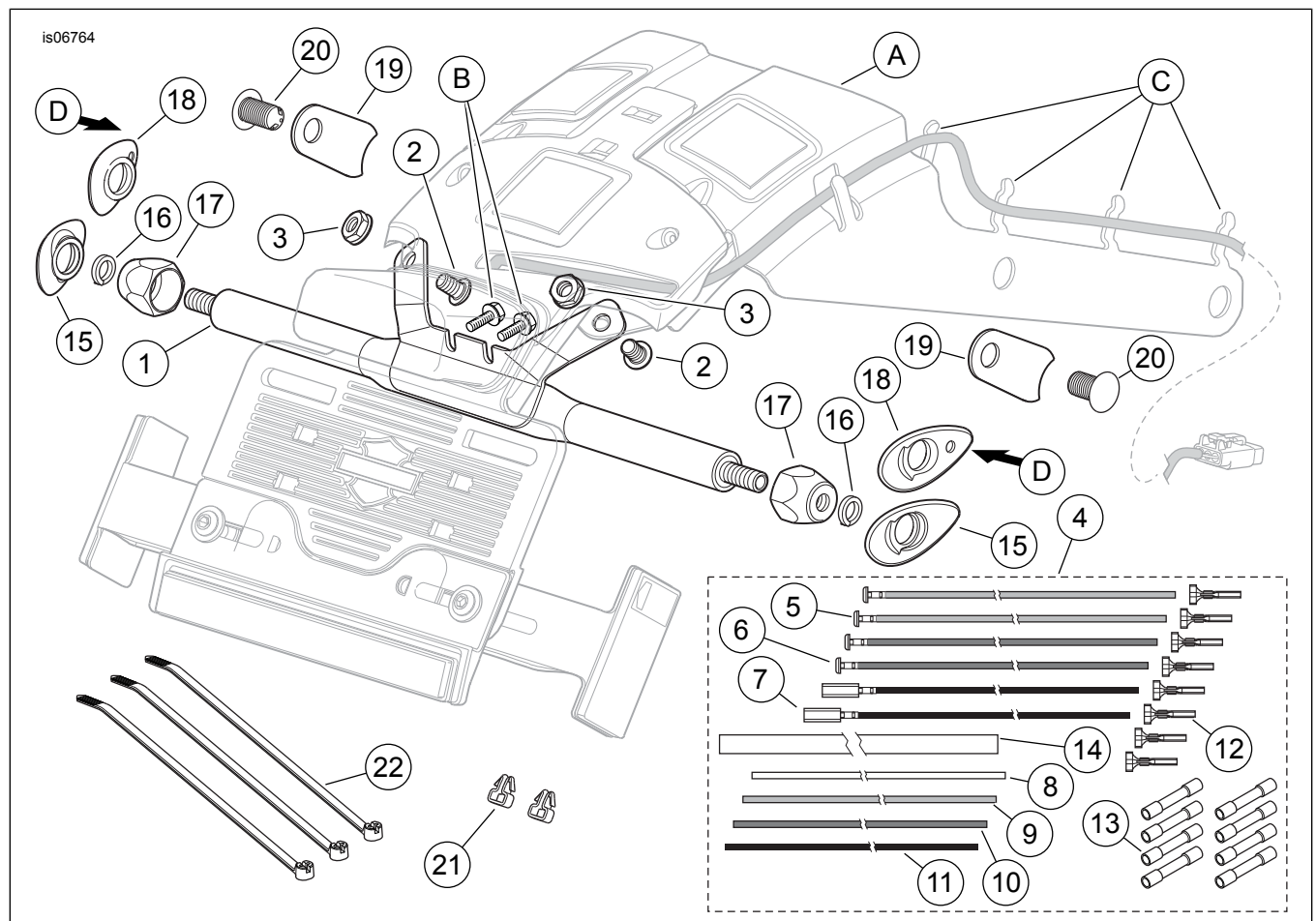


Figura 3. Peças de reposição, kit de reposicionamento das lâmpadas do freio/traseira/pisca FXS

## PEÇAS DE REPOSIÇÃO

Tabela 1. Peças de reposição

Item	Descrição (quantidade)	Peça N.º
1	Conjunto soldado de reposicionamento do luz do freio/traseira/dos piscas (STT)	Não é vendido separadamente
2	Parafuso, cabeça abaulada, 1/4-20 x 9,5 mm (3/8 in) de comprimento (2)	3652
3	Porca, 1/4-20, com arruela lisa (2)	7770
4	Componentes do chicote de fios, iluminação traseira (inclui os itens de 5 a 14)	Não é vendido separadamente
5	• Fio, azul, 1,06 m (42 in) de comprimento (2)	Não é vendido separadamente
6	• Fio, violeta, 1,06 m (42 in) de comprimento (2)	Não é vendido separadamente
7	• Fio, preto, 1,06 m (42 in) de comprimento (2)	Não é vendido separadamente
8	• Fio, vermelho, 0,6 m (24 in) de comprimento	Não é vendido separadamente
9	• Fio, branco, 0,6 m (24 in) de comprimento	Não é vendido separadamente
10	• Fio, preto, 0,6 m (24 in) de comprimento	Não é vendido separadamente
11	• Fio, verde, 0,6 m (24 in) de comprimento	Não é vendido separadamente
12	• Terminal fêmea, Deutsch (8)	74191-98
13	• Conector de emenda selada, vermelho (8)	70585-93
14	• Tubulação de proteção, PVC, 1,5 m (60 in) de comprimento	Não é vendido separadamente
15	Tampa rebaixada, estrutura das lâmpadas do STT, plástico preto (2, usadas com lâmpadas incandescentes)	Não é vendido separadamente
16	Arruela de pressão, mola helicoidal, 8 mm (5/16 in) de diâmetro interno nominal (2)	7042
17	Contraporca hexagonal, preta, 5/16-18 (2)	7344
18	Tampa rebaixada, estrutura das lâmpadas do STT, borracha preta (2, usadas com lâmpadas LED)	Não é vendido separadamente
19	Placa de cobertura (2)	Não é vendido separadamente
20	Presilha, pressão (2)	Não é vendido separadamente
21	Abraçadeira plástica, pára-lama (2)	73422-11
22	Abraçadeira (3)	10181
<b>Itens mencionados no texto, mas não incluídos no kit:</b>		
A	Conjunto do suporte do módulo da placa de identificação do veículo	
B	Parafuso de fixação do iluminador da placa de identificação do veículo (2)	
C	Presilha no conjunto do suporte do módulo da placa de identificação do veículo (10)	
D	Insira os fios das lâmpadas LED através da tampa de borracha com rebaixo nessa direção	