



INSTRUCCIONES

J05253

2010-11-05



KIT DE REUBICACIÓN DE LAS SEÑALES DE PARADA/TRASERAS/DE GIRO PARA LOS MODELOS FXS

GENERALIDADES

Kit número

67800065

Modelos

Para obtener información de la adaptación a los diferentes modelos, vea el catálogo de venta al detalle de P&A (piezas y accesorios) o la sección Piezas y accesorios en www.harley-davidson.com (inglés solamente).

Piezas adicionales requeridas

Este kit es necesario para completar la instalación del kit de alforjas desmontables en modelos específicos de motocicletas. Vea la información de los kits de alforjas, la adaptación correcta a los modelos y los requisitos de piezas adicionales en el catálogo de venta al detalle de P&A (piezas y accesorios) o en la sección de piezas y accesorios de www.harley-davidson.com (inglés solamente).

Herramientas y suministros necesarios

Una punta para terminales (Snap-On® TT600 o un equivalente) ayudará en la instalación de este kit.

Para la instalación correcta de este kit se requiere lubricante para contactos eléctricos (pieza N° 99861-02) o un equivalente. Este artículo está disponible en un concesionario Harley-Davidson.

⚠ ADVERTENCIA

La seguridad del motociclista y del pasajero dependen de la instalación correcta de este kit. Use los procedimientos correspondientes en el Manual de servicio. Si el procedimiento no está dentro de sus capacidades o no tiene las herramientas correctas, pida a un concesionario Harley-Davidson que realice la instalación. La instalación incorrecta de este kit podría causar la muerte o lesiones graves. (00333b)

NOTA

Esta hoja de instrucciones se refiere a la información del Manual de servicio. Para esta instalación se necesita un Manual de servicio para este año/modelo de motocicleta y está disponible en un concesionario Harley-Davidson.

Contenido del kit

Vea Figura 3 y Tabla 1.

PREPARACIÓN

NOTA

En los vehículos equipados con sirena de seguridad:

- Verifique que esté presente el llavero con mando a distancia de manos libres.
- Gire el interruptor de llave de encendido a IGNITION (encendido).

1. Desmonte el asiento de acuerdo con las instrucciones en el Manual de servicio. Conserve todos los elementos de sujeción de montaje del asiento.

⚠ ADVERTENCIA

Extraiga el fusible principal antes de continuar para evitar el arranque accidental del vehículo, lo que podría ser la causa de muerte o de lesiones graves. (00251b)

2. Vea el Manual de servicio y siga las instrucciones para quitar el fusible principal.

INSTALACIÓN

Desconexión eléctrica

NOTA

- **NO desconecte el conector eléctrico [78] del módulo de control electrónico (ECM).**
- **Los conectores eléctricos se identifican en el Manual de servicio con números y letras dentro de corchetes.**

1. Quite el sujetador de presión de nylon de la parte superior de la pieza de soporte de montaje del ECM, para separar el ECM y la pieza de soporte del guardabarros trasero.
2. Quite la correa de cables y desconecte los conectores [18] y [19] de cuatro vías de las señales de parada/traseras/de giro (STT) y el conector de dos vías del iluminador de la placa de matrícula [93] en la parte delantera del guardabarros trasero.
3. Afloje, pero no extraiga, los dos tornillos con cabeza de botón en cada lado del guardabarros.
4. Proteja las superficies pintadas del guardabarros, el tanque de aceite y la estructura y extraiga los cuatro tornillos y arandelas que sujetan los soportes del guardabarros trasero a la estructura del vehículo.
5. Desmonte el guardabarros trasero, el soporte del módulo de la placa de matrícula y los soportes del guardabarros del vehículo, como un conjunto, y coloque el guardabarros protegido, al revés sobre una superficie de trabajo plana y limpia.

NOTA

Tome nota de los colores de los cables y de las ubicaciones de las cavidades antes de extraer los terminales de los



conectores hembra **en el lado de la luz** de las conexiones del arnés.

6. Extraiga los cables y los terminales hembra de los conectores hembra [18B] y [19B] de las luces STT. Ponga los conectores hembra a un lado para instalarlos después.
7. Extraiga los dos tornillos con cabeza de botón del interior del guardabarros para liberar la parte delantera de los soportes del guardabarros.
8. Extraiga los dos tornillos con cabeza de botón que se aflojaron en el paso 5, en la parte exterior de cada soporte del guardabarros, y quite la pieza de soporte de montaje del guardabarros y el soporte del guardabarros en cada lado del guardabarros. Quite y deseche las cuatro presillas plásticas para la colocación de cables de la parte inferior de los soportes del guardabarros.
9. Extraiga los tornillos y las arandelas del interior de cada soporte del guardabarros y quite las luces STT y soportes de las luces de los soportes del guardabarros.
10. **Con luces STT incandescentes:** Siga a **Cableado de las luces traseras (Incandescentes)**. **Con luces STT LED:** Siga a **Instalación de las luces traseras (LED)** en la barra de luces.

Cableado de las luces traseras (incandescentes)

1. Vea Figura 1. Inserte la hoja de un destornillador pequeño dentro de la ranura en la parte inferior del lente (2) de una luz STT y gírelo para separar el lente de la caja (1). Presione la bombilla (3) hacia adentro y gírela hacia la izquierda para extraerla. Coloque el lente y la bombilla a un lado para instalarlos después.

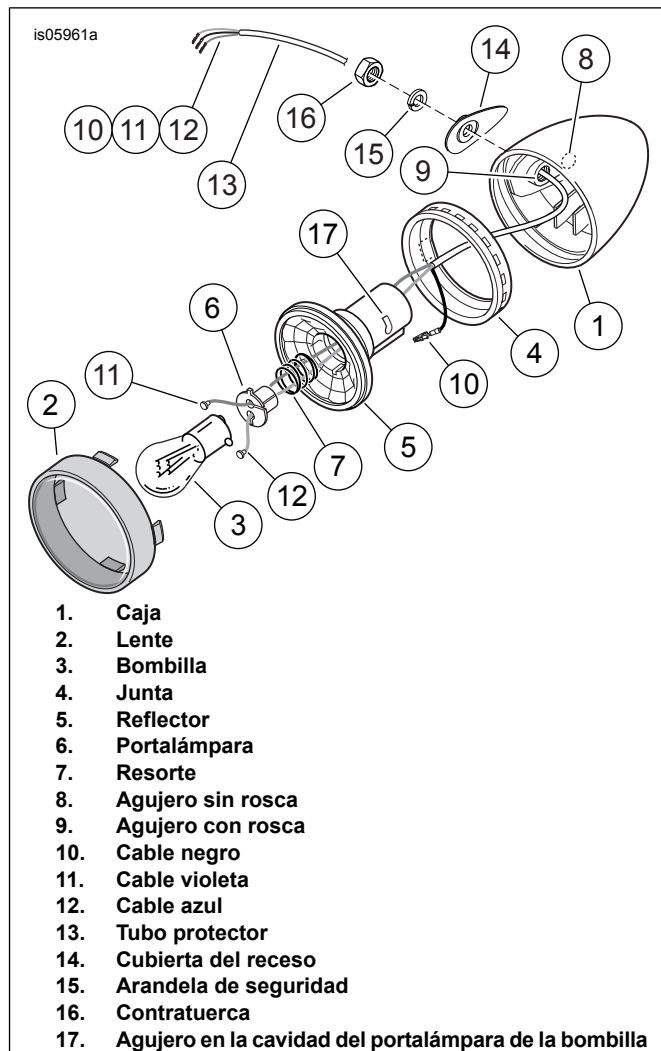


Figura 1. Luz de parada/trasera/señal de giro (se muestra el lado derecho)

2. Inserte una herramienta de punta con ángulo recto o una llave hexagonal de 3 mm (7/64 in) dentro de la cavidad del portalámpara de la bombilla engancho dentro del agujero (17). Libere el reflector de la caja de la luz. Separe la junta de caucho (4) del reflector o la caja.

NOTA

Tome nota de la ubicación de la cavidad y el color de cada cable en el portalámpara de la bombilla del reflector (6) antes de extraerlos. El cable violeta (11) debe ser el más cercano a la lengüeta de ubicación del portalámpara de la bombilla. Los cables nuevos del kit deben instalarse en las mismas cavidades.

3. Observe la ubicación y el color de los dos cables en el portalámpara de la bombilla del reflector (6). Deslice el portalámpara de la bombilla y el resorte (7) del reflector (5). Extraiga los cables y los terminales de botón del portalámpara de la bombilla.
4. Quite el terminal de la conexión a tierra y el cable negro (10) de la parte trasera del reflector. Saque la tubería protectora (13) con los tres cables del agujero sin rosca (8) en la caja de la luz y deséchela.

5. Utilice los tres cables **nuevos** con terminación, uno negro (10), uno violeta (11) y uno azul (12) del kit.
6. Inserte los extremos **sin terminal** de los cables, desde el interior, a través del agujero **con rosca** (9) en la caja de la luz (1).
7. Deslice la junta de caucho (4) sobre los extremos con terminal de los cables.
8. Inserte el terminal del **nuevo** cable negro (10) dentro de la cavidad en la parte trasera del reflector (5) hasta que haga clic en su lugar. Inserte el cable azul (12) y el cable violeta (11) a través del centro del reflector (5) y el resorte (7) e inserte los terminales de botón dentro de las ranuras y cavidades correctas en el portalámpara de la bombilla del reflector (6).
9. Arme la luz de la siguiente manera:
 - a. Inserte el resorte y el portalámpara de la bombilla de vuelta dentro del reflector, alineando la lengüeta en el portalámpara con la ranura en el reflector en posición opuesta al terminal de conexión a tierra.
 - b. Asiente el conjunto del reflector en la junta de caucho, alineando la lengüeta en el reflector con la ranura de la junta.
 - c. Instale el conjunto del reflector, alineando la lengüeta en el reflector con la ranura adentro de la luz y dejando 50–100 mm (1–2 in) de cable **dentro** de la caja de la luz.
 - d. Usando los pulgares de ambas manos, aplique presión uniforme alrededor del borde exterior del reflector hasta que asiente completamente.
 - e. Aplique una cantidad abundante de lubricante para contactos eléctricos (H-D 99861-02), o un equivalente, a los contactos en el portalámpara del reflector y en la base de la bombilla. Presione la bombilla y gírela hacia la derecha para instalarla.
 - f. Instale el lente en la caja de la luz y suavemente haga presión con los pulgares hasta que encaje en su lugar. Gire el lente para colocar la ranura en la parte inferior de la luz.
10. Repita los pasos 1 al 9 en la luz STT restante.
11. Siga a **Instalación de las luces traseras (incandescentes) en la barra de luces.**

Instalación de las luces traseras (incandescentes) en la barra de luces

NOTA

- *Asegúrese de que la cubierta del receso, la arandela de seguridad y la contratuerca se hayan instalado en la orientación y secuencia **exactas** que se mostraron, **antes** de insertar el cableado a través de la pieza soldada de la barra de luces.*
- *Si está utilizando una herramienta de metal para instalar las tuercas negras, proteja el acabado con un pedazo de tela o papel para evitar dañarlo.*

1. Vea Figura 3. Sin apretar, instale una contratuerca pintada de color negro (17) sobre uno de los espárragos con rosca en la pieza soldada de la barra de luces. Coloque una arandela de seguridad (16) sobre el espárrago junto a la contratuerca. Coloque una cubierta del receso negra (15), en la orientación que se muestra en el espárrago.

NOTA

Si es necesario, aplique una capa delgada de jabón líquido, limpiador de ventanas o un lubricante multiusos a los extremos del cable. Utilice cinta de acero o cable de mecánica si es necesario para guiar los cables a través del tubo.

2. Inserte el **extremo sin terminal** de un cable dentro del espárrago con rosca del lado izquierdo. Guíe el cable dentro del tubo y empuje el cable hacia el agujero **más cercano al centro del tubo**. Saque el extremo del cable por el agujero.
3. Repita el paso 2 en los dos cables restantes.
4. Continúe tirando y empujando los cables hasta que los tres cables queden completamente expuestos.
5. Repita los pasos 1 al 4 en la luz STT restante.
6. Enrosque la caja de la luz en el espárrago.
 - a. Tenga cuidado de que los cables no queden retorcidos y que no se dañen al armar la barra de luces y la luz.
 - b. Alinee la cubierta del receso sobre los agujeros y el receso en la caja de la luz. La arandela de seguridad encajará dentro del agujero en la cubierta del receso.
 - c. Alinee la caja de la luz para que el lente esté apuntado aproximadamente hacia atrás y en posición paralela con respecto al suelo, cuando la barra de luces esté instalada en el vehículo.
 - d. Mientras sujeta la caja en su posición, apriete a mano la contratuerca contra la arandela de seguridad.
7. Cuidadosamente tire de los cables individuales que están en la abertura delantera de la pieza soldada de la barra de luces para sacar el cable sobrante del interior del tubo.
8. Obtenga la tubería protectora (14) del kit y corte dos pedazos de la misma longitud.

NOTA

Si es necesario, aplique una capa delgada de jabón líquido, limpiador de ventanas o un lubricante multiusos al interior y exterior de la tubería protectora.

9. Deslice un pedazo de la tubería protectora sobre un juego de tres cables de la luz STT y dentro de la abertura en la pieza soldada de la barra de luces. Continúe deslizando la tubería sobre los cables hasta que llegue al espárrago con rosca.
10. Repita los pasos 7 al 9 en la luz STT restante.
11. Siga a **Instalación de la barra de luces en el soporte del módulo de la placa de matrícula.**

Instalación de las luces traseras (LED) en la barra de luces

NOTA

- Asegúrese de que la cubierta del receso, la arandela de seguridad y la contratuerca se hayan instalado en la orientación y secuencia **exactas** que se mostraron, **antes** de insertar el cableado a través de la pieza soldada de la barra de luces.
- Si está utilizando una herramienta de metal para instalar las tuercas negras, proteja el acabado con un pedazo de tela o papel para evitar dañarlo.

1. Corte los terminales de los extremos de los cables de la luz STT.
2. Inserte los cables de la luz STT a través del agujero pequeño en la cubierta negra de caucho del receso (18) en la dirección que se muestra (D).
3. Vea Figura 3. Sin apretar, instale una contratuerca pintada de color negro (17) sobre uno de los espárragos con rosca en la pieza soldada de la barra de luces. Coloque una arandela de seguridad (16) sobre el espárrago, contra la contratuerca.
4. Enrosque la caja de la luz completamente en el espárrago.
 - a. Alinee la cubierta del receso sobre los agujeros y el receso en la caja de la luz. La arandela de seguridad encajará dentro del agujero en la cubierta del receso.
 - b. Alinee la caja de la luz para que el lente esté apuntado aproximadamente hacia atrás y en posición paralela con respecto al suelo, cuando la barra de luces esté instalada en el vehículo.
 - c. Mientras sujeta la caja en su posición, apriete a mano la contratuerca contra la arandela de seguridad.

NOTA

Si es necesario, aplique una capa delgada de jabón líquido, limpiador de ventanas o un lubricante multiusos a los extremos del cable. Utilice cinta de acero o cable de mecánica si es necesario para guiar los cables a través del tubo.

5. Inserte el cableado STT a través del agujero más cercano al extremo de la barra de reubicación.
6. Inserte los cables a través de la barra de reubicación y hacia afuera del agujero más cercano al centro.
7. Repita los pasos 1 al 6 en la luz STT restante en el extremo opuesto de la barra de reubicación.

NOTA

Al escalonar los extremos cortados de los cables de la luz STT, asegúrese de que los cables extendidos alcancen los conectores en la parte delantera del guardabarros.

8. Corte y pele los extremos de cada cable de la luz STT, de acuerdo con las instrucciones en el apéndice del Manual de servicio, escalonando un poco los extremos, para evitar que se junten los cuatro empalmes de una luz.
9. Obtenga los cuatro cables de 0,61 m (24 in) de largo (8, 9, 10 y 11) del kit, y corte cada cable en dos pedazos de la misma longitud. Corte y pele ambos extremos de cada cable

10. Usando los conectores de empalme sellado (13) del kit, siga las instrucciones en el apéndice del Manual de servicio para empalmar un cable de 0,3 m (12 in) de largo con el cable del color correspondiente de una de las luces STT.
11. Obtenga la tubería protectora (14) del kit y corte dos pedazos de la misma longitud.

NOTA

Si es necesario, aplique una capa delgada de jabón líquido, limpiador de ventanas o un lubricante multiusos al interior y exterior de la tubería protectora.

12. Deslice un pedazo de la tubería protectora sobre un juego de cuatro cables de la luz STT y dentro de la abertura en la pieza soldada de la barra de luces. Continúe deslizando la tubería sobre los cables hasta que llegue a la caja de la luz STT.
13. Siga a **Instalación de la barra de luces en el soporte del módulo de la placa de matrícula**.

Instalación de la barra de luces en el soporte del módulo de la placa de matrícula

1. Vea Figura 2. Afloje los dos tornillos autorroscantes TORX con cabeza de botón (2) que sujetan el iluminador de la placa de matrícula al conjunto del soporte del módulo de la placa de matrícula (1).

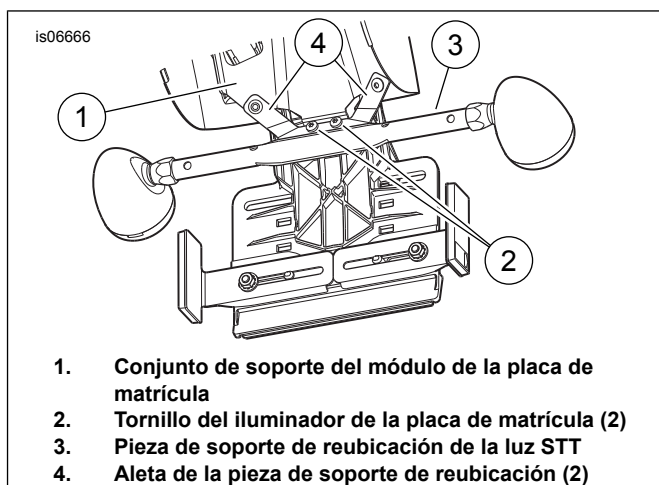


Figura 2. Instalación de la pieza de soporte de reubicación de las señales de parada/traseras/de giro FXS

2. Deslice las dos ranuras en la pieza de soporte de reubicación STT (3) debajo de las cabezas de los tornillos.
3. Sujete las "aletas" (4) de la pieza de soporte de reubicación STT en el conjunto de soporte del módulo de la placa de matrícula con los dos tornillos de casquillo con cabeza de botón hexagonal y tuercas con arandelas del kit. Apriete los tornillos de casquillo con cabeza hexagonal 6,2–8,5 N·m (55–75 in-lbs). Apriete firmemente los tornillos TORX.

Conexión al vehículo del cableado de las luces traseras

1. Vea Figura 3. Inserte el cableado de la luz STT del lado derecho, siguiendo el paso del cableado del iluminador de la placa de matrícula a través del canal y detrás de las cuatro presillas (C) en el conjunto de soporte del módulo de la placa de matrícula (A), hacia la parte delantera del guardabarros y hacia afuera a través del agujero de paso de cable del guardabarros. Repita en el cableado de la STT del lado izquierdo.
2. Sujete el cableado al guardabarros con las presillas de cables (21) del kit.
3. Instale los elementos de sujeción de acoplamiento **superiores** de la alforja y el guardabarros trasero, de acuerdo con las instrucciones **en el kit de alforjas desmontables**. Vea **Instalación del kit de reubicación de las STT**, Paso 2.
4. **Después de haber instalado el guardabarros trasero**, pase los cables de las STT y la tubería protectora sobre los conectores de cuatro vías [18A] y [19A] de las STT en el arnés del vehículo. Deje 50–100 mm (2–4 in) adicionales para hacer las conexiones fácilmente y corte los cables y la tubería sin terminación.
5. Obtenga los seis terminales hembra (12) del kit y los conectores hembra de cuatro vías que se quitaron de los cables originales.
6. Siga las instrucciones en el Manual de servicio para engarzar los terminales en los cables STT. Vea las anotaciones hechas durante los pasos de la extracción e inserte los terminales hembra de las luces STT dentro de las cavidades correctas de los conectores hembra.
7. Coloque el cableado del iluminador de la placa de matrícula y la tubería protectora sobre el conector de dos vías del iluminador de la placa de matrícula [93] en el arnés del vehículo.
8. Conecte el conector hembra al conector macho [93A] en el arnés del vehículo. Inserte los conectores y el cableado dentro del área debajo del asiento, delante del guardabarros trasero.
9. Use una correa de cables (22) del kit para asegurar el cableado.
10. Instale las piezas de soporte del soporte de la alforja y las alforjas de acuerdo con las instrucciones en el kit de alforjas desmontables. Vea **Armado e instalación de los elementos de sujeción del soporte de la alforja**.
11. **Después de instalar las alforjas**, instale las placas de cubierta (19) en las ubicaciones de donde se quitaron las luces STT de fábrica. Oriente la placa de cubierta con el lado curvo hacia el punto de acoplamiento. Inserte un pasador de presión (20) a través de la placa de cubierta para asegurarla al vehículo.
12. Vaya a la sección **Armado final** de las instrucciones del kit de alforjas.

PIEZAS DE SERVICIO

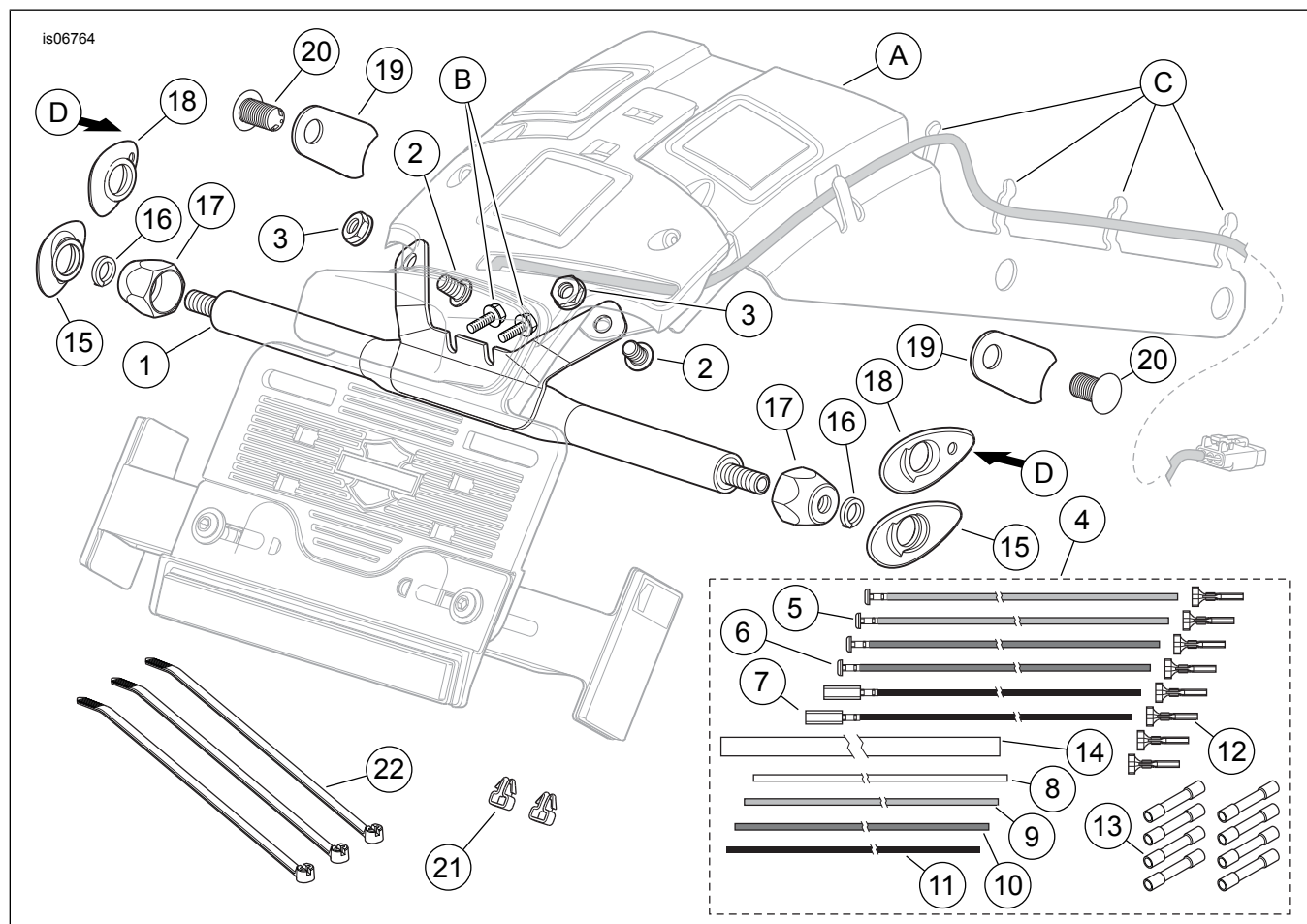


Figura 3. Piezas de servicio, kit de reubicación de las señales traseras/parada/de giro FXS

PIEZAS DE SERVICIO

Tabla 1. Piezas de servicio

Artículo	Descripción (cantidad)	Número de pieza
1	Pieza soldada de reubicación de las luces de parada/trasera/señales de giro (STT)	No se vende por separado
2	Tornillo, casquillo con cabeza de botón hexagonal, 1/4-20 x 9,5 mm (3/8 in) de largo (2)	3652
3	Tuerca, 1/4-20, con arandela plana (2)	7770
4	Componentes del arnés de cables, iluminación trasera (incluye los artículos 5 al 14)	No se vende por separado
5	• Cable, azul, 1,06 m (42 in) de largo (2)	No se vende por separado
6	• Cable, violeta, 1,06 m (42 in) de largo (2)	No se vende por separado
7	• Cable, negro, 1,06 m (42 in) de largo (2)	No se vende por separado
8	• Cable, rojo, 0,6 m (24 in) de largo	No se vende por separado
9	• Cable, blanco, 0,6 m (24 in) de largo	No se vende por separado
10	• Cable, negro, 0,6 m (24 in) de largo	No se vende por separado
11	• Cable, verde, 0,6 m (24 in) de largo	No se vende por separado
12	• Terminal hembra, Deutsch (8)	74191-98
13	• Conector de empalme sellado, rojo (8)	70585-93
14	• Tubería protectora, PVC, 1,5 m (60 in) de largo	No se vende por separado
15	Cubierta del receso, caja de la luz STT, plástico negro (2, usadas con las luces incandescentes)	No se vende por separado
16	Arandela de seguridad, resorte helicoidal, 8 mm (5/16 in) de diámetro interior nominal (2)	7042
17	Contratuerca hexagonal, negra, 5/16-18 (2)	7344
18	Cubierta del receso, caja de la luz STT, caucho negro (2, usadas con las luces LED)	No se vende por separado
19	Placa de cubierta (2)	No se vende por separado
20	Presilla, de presión (2)	No se vende por separado
21	Presilla de cables, guardabarros (2)	73422-11
22	Correa de cables (3)	10181
Artículos mencionados en el texto, pero no incluidos en el kit:		
A	Conjunto de soporte del módulo de la placa de matrícula	
B	Tornillo de sujeción del iluminador de la placa de matrícula (2)	
C	Conjunto de soporte de sujeción del módulo de la placa de matrícula (10)	
D	Inserte los cables de la luz LED a través de la cubierta del receso de caucho desde esta dirección	