



# INSTRUCTIONS

J05516

2012-07-12



## KIT DE MONTAGE DE FEU AUXILIAIRE FLD

### GÉNÉRALITÉS

#### Numéro de kit

68000051

#### Modèles

Pour des informations sur la configuration des modèles, voir le catalogue P&A de vente au détail ou la section Pièces et accessoires de [www.harley-davidson.com](http://www.harley-davidson.com) (en anglais seulement).

#### Exigences relatives à la pose

Pour installer ce kit correctement, il faut acheter **séparément** un kit d'ampoules de feux auxiliaires (41533-10). Voir le catalogue P&A de vente au détail ou la section Pièces et accessoires de [www.harley-davidson.com](http://www.harley-davidson.com) (en anglais seulement) pour une liste de kit d'ampoules de feux auxiliaires.

**Les modèles FLSTF** nécessiteront aussi un kit de visserie de montage de feu auxiliaire et de repositionnement de feu de direction de FLSTF (no de pièce 68000069).

#### ⚠ AVERTISSEMENT

**La sécurité du conducteur et du passager dépend de la pose correcte de ce kit. Suivre les procédures du manuel d'entretien approprié. Si l'opérateur ne possède pas les compétences requises ou les outils appropriés pour effectuer la procédure, la pose doit être confiée à un concessionnaire Harley-Davidson. Une pose incorrecte de ce kit risque de causer la mort ou des blessures graves. (00333b)**

#### REMARQUE

*Cette fiche d'instructions renvoie aux informations du manuel d'entretien. Un manuel d'entretien correspondant à l'année et au modèle de la moto est nécessaire pour cette installation et peut être obtenu d'un concessionnaire Harley-Davidson.*

#### Surcharge électrique

#### AVIS

**Il est possible de surcharger le système de charge du véhicule en ajoutant trop d'accessoires électriques. Si l'ensemble des accessoires électriques en marche à un moment quelconque consomme plus de courant électrique que celui produit par le circuit de charge de la moto, cette consommation électrique peut entraîner la décharge de la batterie et la détérioration du circuit électrique du véhicule. (00211d)**

#### ⚠ AVERTISSEMENT

**Pour installer tout accessoire électrique, s'assurer de ne pas dépasser l'intensité maximale du fusible ou du disjoncteur qui protège le circuit modifié. Si l'intensité maximum est dépassée, cela peut conduire à des défaillances électriques qui pourraient causer la mort ou des blessures graves. (00310a)**

Les feux auxiliaires utilisent jusqu'à **4,56 A** de courant supplémentaire dans le système électrique.

#### Contenu du kit

Voir Figure 2 et Tableau 1.

#### PRÉPARATION

#### REMARQUE

**Pour les véhicules équipés d'une sirène de sécurité :** Vérifier que le porte-clés à mains libres est présent. Tourner l'interrupteur à clé en position allumage (IGNITION).

#### ⚠ AVERTISSEMENT

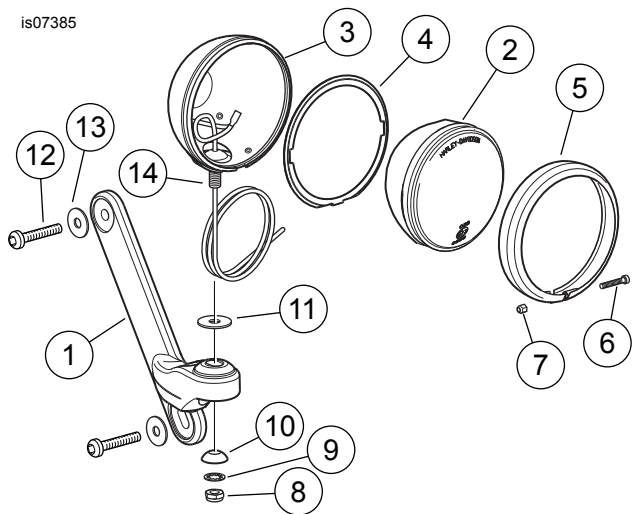
**Pour éviter tout démarrage accidentel de la moto, risquant d'entraîner la mort ou des blessures graves, déposer le fusible principal avant de poursuivre. (00251b)**

1. Voir le manuel d'entretien et déposer le fusible principal.
2. Mettre l'interrupteur à clé d'allumage en position arrêt (OFF) si ce n'est pas déjà fait.

#### INSTALLATION

#### Ensemble de feu auxiliaire

1. Voir Figure 2. Obtenir un kit d'ampoules de feu auxiliaire (A, acheté séparément) et les articles 1 à 11 de ce kit :
2. Voir Figure 1. Installer une ampoule de feu auxiliaire (2) dans un boîtier de feu auxiliaire (3) selon les instructions du kit d'ampoules de feu auxiliaire.



1. Barre de montage de feu auxiliaire (côté droit illustré)
2. Ampoule de feu auxiliaire
3. Boîtier de feu auxiliaire
4. Anneau à emboîtement
5. Anneau d'encadrement
6. Vis
7. Écrou hexagonal
8. Contre-écrou
9. Rondelle-frein à dents intérieures
10. Bloc de serrage
11. Silentbloc en caoutchouc
12. Vis TORX à tête bombée (2)
13. Rondelle plate chromée (2)
14. Goujon fileté de boîtier d'ampoule

Figure 1. Ensemble de feu auxiliaire

3. Attacher le feu avec un anneau à emboîtement (4) et un anneau d'encadrement (5). Attacher l'anneau d'encadrement avec une vis mécanique (6) et un écrou hexagonal (7) en acier inoxydable.
4. Installer un silentbloc en caoutchouc (11) au-dessus du fil de feu et sur le goujon fileté (14) du boîtier d'ampoule auxiliaire.
5. Introduire le fil et le goujon par le trou dans la barre de montage (1).
6. Installer un bloc de serrage (10), côté arrondi en premier, au-dessus du fil de feu et sur le goujon fileté. Ajouter une rondelle-frein à dents intérieures (9) et attacher avec un contre-écrou (8). Bien serrer.
7. Répéter avec l'autre feu et l'autre barre de montage.

## Installation de la barre de montage

1. Consulter le manuel d'entretien et déposer le pare-brise.
2. Voir Figure 2. Prendre quatre vis TORX chromées à tête bombée (12) et quatre rondelles plates chromées (13) du kit, ainsi que les feux auxiliaires et les supports montés précédemment.

3. **Sur un côté du véhicule**, déposer la vis d'ancrage de pare-brise de 31,8 mm (1.25 in) de long, la rondelle, la bague et l'entretoise de la nacelle supérieure et inférieure. Les vis et les rondelles peuvent être recyclées ou éliminées de manière appropriée.
4. Placer une **nouvelle** rondelle chromée (13) sur les filets de chaque **nouvelle** vis chromée (12). Introduire la vis dans le trou supérieur de la barre de montage, la bague d'origine et l'entretoise. Installer sans serrer la vis dans la nacelle supérieure et dans le collier supérieur de fourche (té de fourche). Utiliser une deuxième vis et une deuxième rondelle chromées pour attacher la barre de montage, la bague et l'entretoise au collier inférieur de fourche.
5. Répéter l'étape 4 pour l'autre côté du véhicule. Serrer alternativement les quatre vis à un couple de 9,5–13,5 N·m (84–120 in-lbs).

## Repositionnement de feu de direction avant (en option)

1. Déposer la selle. Conserver la selle et toute la visserie de montage.
2. Retirer les lampes de feux de direction avant et les fils du véhicule selon le manuel d'entretien, mais modifier la procédure comme suit :
  - a. Relever les emplacements des fils dans les deux prises femelles Multilock à trois contacts [31LB] et [31RB] avant de les débrancher.
  - b. Il n'est pas nécessaire d'attacher un fil guide au faisceau.
3. Retirer un feu de direction du support de montage. Le goujon à rotule, la vis d'arrêt et l'écrou de blocage peuvent être recyclés ou éliminés de manière appropriée.
4. Maintenir le rétroviseur en place tout en retirant l'écrou borgne et la rondelle-frein. Déposer le support de montage du feu de direction du véhicule. Installer la rondelle-frein sur les filets du rétroviseur et attacher avec le **nouvel** écrou borgne long du kit. Serrer l'écrou borgne à un couple de 9,5–17,6 N·m (84–156 in-lbs) Recycler ou éliminer de manière appropriée le support de montage de feu de direction et l'écrou borgne d'origine.
5. Répéter les étapes 3 à 4 pour l'autre côté du véhicule.
6. Voir Figure 2. Prendre deux vis à tête bombée creuse hexagonale (14), deux rondelles-frein à ressort hélicoïdal (15) et deux entretoises (16) du kit.
7. Installer une rondelle-frein sur le filetage de vis. Introduire la vis, à partir du haut, dans l'une des barres de montage de feu auxiliaire. Installer une entretoise sur les filets de vis sous la barre de montage et visser la vis dans le boîtier de feu de direction. Aligner le feu de direction pour qu'il soit orienté droit devant et serrer à un couple de 8,1–9,5 N·m (72–84 in-lbs). Répéter avec l'autre feu de direction de l'autre côté du véhicule.

## ACHEMINEMENT ET CONNEXION DES FILS

1. Acheminer les fils de feu de direction sous les barres de montage de feu auxiliaire et par le trou à l'arrière de la nacelle dans la zone de la colonne de direction. Attacher les fils de feu de direction au fil guide et tirer les fils en arrière vers le passage du cadre. Installer les fils et les bornes dans les cavités correspondantes des prises femelles et les reconnecter aux prises mâles [31LA] et [31RA].
2. Glisser un morceau de conduit (17) sur chacun des fils de feu auxiliaire. Suivre les instructions du manuel d'entretien pour installer une borne femelle (18) sur l'extrémité de chaque fil.
3. Acheminer les fils autour du côté extérieur des couvercles de fourreau de fourche et dans l'ouverture arrière de la nacelle. Introduire les fils dans les cavités de la prise femelle à deux fiches (19) du kit.
4. Brancher la prise femelle (19) sur la prise mâle à deux fiches du faisceau de fils de feu auxiliaire (20).
5. Connecter la borne isolée enfichable à lame mince du faisceau de fils de feu auxiliaire à la borne de fil bleu/noir sur le faisceau de connexion volante de phare.
6. Retirer la vis de bride supérieure du support du levier de guidon d'embrayage. Si la vis supérieure n'est pas disponible, la vis inférieure peut être utilisée.
7. Prendre l'ensemble de commutateur à bouton poussoir (21) du kit. Placer le commutateur sur le collier et aligner les orifices.
8. Attacher le commutateur au support avec la vis et serrer à un couple de 8–12 N·m (72–108 **in-lbs**).
9. Acheminer le conduit de fil du commutateur à bouton poussoir le long du guidon, jusque dans l'ouverture arrière de la nacelle. Brancher la prise femelle à deux fiches du faisceau de fils de feu auxiliaire (20) sur la prise mâle à deux fiches de l'ensemble de commutateur à bouton poussoir à l'intérieur de la nacelle.
10. Attacher le conduit de fil du commutateur à bouton poussoir au guidon en utilisant les serre-câbles (24) du kit.
11. Utiliser des serre-câbles supplémentaires pour attacher les fils de feu de direction, les fils de feu auxiliaire et les fils de commutateur à bouton poussoir aux autres faisceaux à l'intérieur de la nacelle.

## ▲ AVERTISSEMENT

**S'assurer que la direction reste souple, libre et sans entrave. Toute entrave gênant la direction risque de faire perdre le contrôle du véhicule et de causer la mort ou des blessures graves. (00371a)**

12. **Modèles HDI** : Fixer l'étiquette de commutateur de feu sur la face de la bride de levier d'embrayage.

## REMISE EN SERVICE

### REMARQUE

*Vérifier que l'interrupteur à clé est en position OFF (arrêt) avant d'installer le fusible principal.*

1. Voir le manuel d'entretien et installer le fusible principal.
2. Vérifier le fonctionnement des feux auxiliaires (et des feux de direction s'ils ont été repositionnés).
  - Placer l'interrupteur à clé en position allumage (IGNITION), mais ne pas démarrer la moto. Le feu de croisement devrait s'ALLUMER.
  - Placer le bouton de feu auxiliaire sur la bride de support du levier de guidon de frein aux positions marche (ON) et arrêt (OFF). Les feux auxiliaires devraient s'ALLUMER et s'ÉTEINDRE lors de l'utilisation du commutateur. Vérifier le bon fonctionnement des feux de direction de gauche et de droite.
  - Faire basculer vers HI le commutateur situé sur la commande gauche du guidon pour activer les feux de route. Placer le commutateur de feu auxiliaire sur la bride de support du levier de guidon de frein aux positions marche (ON) et arrêt (OFF). Les feux auxiliaires devraient s'ALLUMER et s'ÉTEINDRE lors de l'utilisation du commutateur.
  - Tourner l'interrupteur à clé en position accessoire (ACCESSORY). Le phare devrait s'ÉTEINDRE. Placer le commutateur de feu auxiliaire sur la bride de support du levier de guidon de frein aux positions marche (ON) et arrêt (OFF). Les feux auxiliaires devraient s'ALLUMER et s'ÉTEINDRE lors de l'utilisation du commutateur.
  - Mettre l'interrupteur à clé d'allumage en position arrêt (OFF). Placer le commutateur de feu auxiliaire sur la bride de support du levier de guidon de frein aux positions marche (ON) et arrêt (OFF). Les lampes auxiliaires ne devraient pas éclairer. Vérifier les feux de direction gauche et droit. Ils ne doivent pas s'allumer.

## ▲ AVERTISSEMENT

**Après avoir posé la selle, essayer de la soulever afin de vérifier qu'elle est verrouillée en position. Pendant la conduite, une selle mal fixée risque de bouger et de provoquer une perte de contrôle, pouvant entraîner la mort ou des blessures graves. (00070b)**

3. Voir le manuel d'entretien pour installer la selle si elle avait été retirée. Installer le couvercle latéral.

## PIÈCES DE RECHANGE

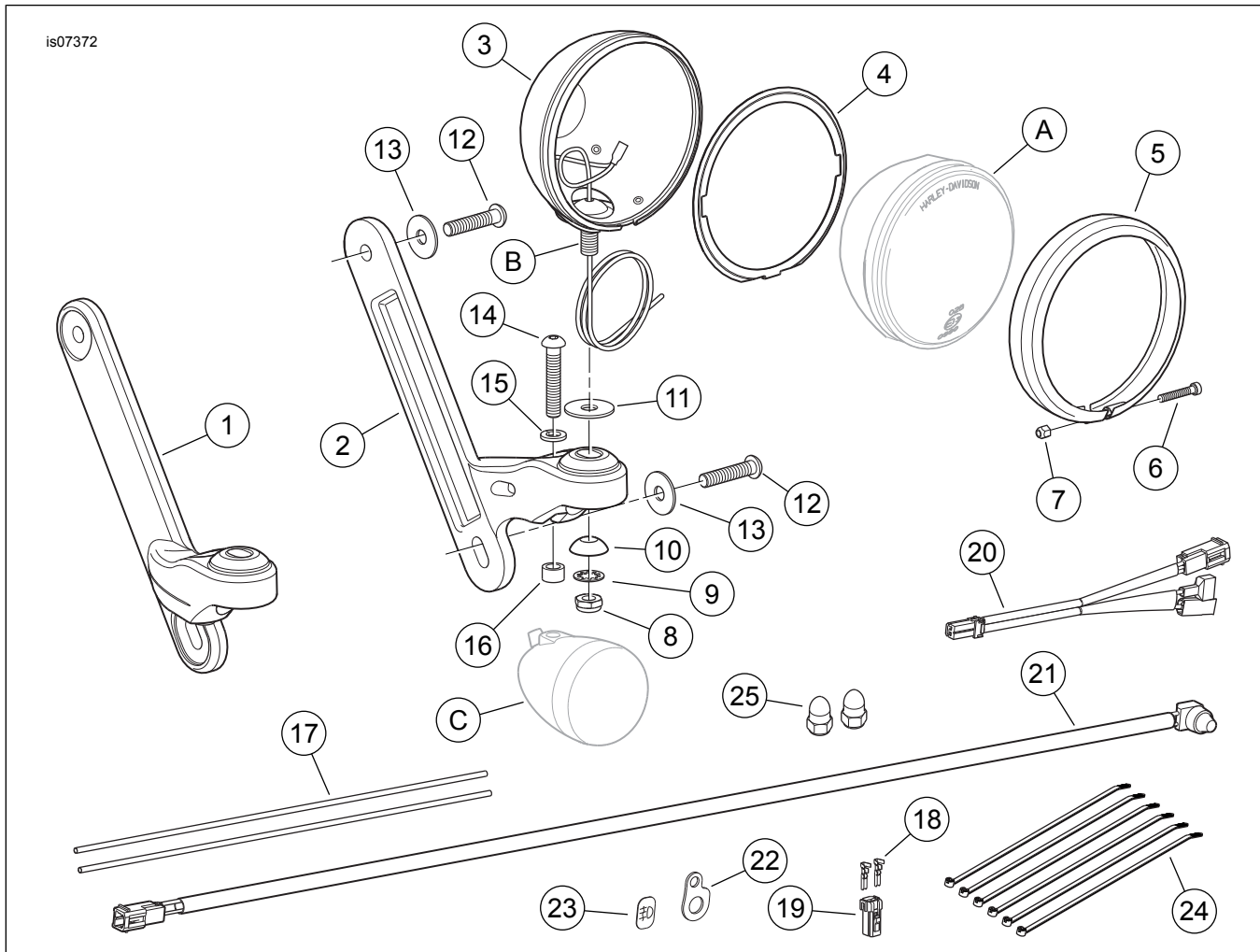


Figure 2. Pièces détachées, kit de montage de feu auxiliaire FLD

## PIÈCES DE RECHANGE

Tableau 1. Pièces de rechange

Article	Description (quantité)	Numéro de pièce
1	Barre de montage, feu auxiliaire (droit)	Non vendu séparément
2	Barre de montage, feu auxiliaire (gauche)	Non vendu séparément
3	Prise femelle, feu auxiliaire, chromée (2)	68822-04
4	Anneau à emboîtement, feu auxiliaire (2)	68331-02
5	Anneau d'encadrement, feu auxiliaire (2)	68725-62A
6	Vis mécanique, no 8-32 x 25,4 mm (1.0 in), tête cylindrique ovale, acier inoxydable (2)	3514
7	Écrou hexagonal, No 8-32, acier inoxydable (2)	7606
8	Écrou hexagonal, 3/8-16, avec insertion en nylon	7667
9	Rondelle-frein, dentée intérieure de 3/8 po (2)	7130W
10	Bloc de serrage, feu auxiliaire (2)	69563-06
11	Silentbloc en caoutchouc (2)	40901-05
12	Vis, tête bombée, TORX, 5/16-18 x 38,1 mm (1.5 in) de long, chromée (4)	4784
13	Rondelle plate, 25,4 mm (1.0 in) de long, chromée (4)	6373
14	Vis à tête bombée creuse hexagonale (2)	4343
15	Rondelle-frein, ressort hélicoïdal, 5/16 po (2)	7041
16	Entretoise (2)	Non vendu séparément
17	Conduit, 30,5 cm (12 in) (2)	Non vendu séparément

**Tableau 1. Pièces de rechange**

<b>Article</b>	<b>Description (quantité)</b>	<b>Numéro de pièce</b>
18	Borne femelle (2)	73191-96
19	Prise femelle à 2 fiches	73152-96BK
20	Faisceau de fils, feu auxiliaire	Non vendu séparément
21	Ensemble de commutateur à bouton poussoir et faisceau	Non vendu séparément
22	Support de montage, commutateur	70371-00
23	Étiquette, commutateur de feu (HDI)	Non vendu séparément
24	Serre-câbles (6)	10181
25	Écrou borgne (2)	7720
<b>Articles mentionnés dans le texte, mais non inclus dans le kit :</b>		
A	Réflecteur étanche ou lampe à DEL (2) de 102 mm (4 in) du kit d'ampoules de feu auxiliaire	
B	Goujon fileté du boîtier d'ampoule auxiliaire	
C	Feu de direction avant d'origine (2)	