



ANWEISUNGEN

J05516

2012-07-12



FLD-ZUSATZLEUCHTEN-HALTERUNGSSATZ

ALLGEMEINES

Satz-Nummer

68000051

Modelle

Modell-Passungsinformationen sind im P&A-Einzelhandelskatalog oder im Abschnitt „Parts and Accessories“ (Teile und Zubehör) der Website www.harley-davidson.com (nur Englisch) zu finden.

Einbauanforderungen

Ein **separat gekaufter** Zusatzleuchten-Glühlampensatz ist für den ordnungsgemäßen Einbau dieses Satzes erforderlich. Im P&A-Einzelhandelskatalog oder im Abschnitt „Parts and Accessories“ (Teile und Zubehör) der Website www.harley-davidson.com (nur Englisch) ist eine Liste der Zusatzleuchten-Glühlampensätze zu finden.

FLSTF-Modelle benötigen außerdem einen **FLSTF Zusatzleuchtenbefestigungs- und Blinkerumbau-Befestigungsteilesatz** (Teile-Nr. 68000069).

⚠ WARNUNG

Die Sicherheit von Fahrer und Sozius hängt vom korrekten Einbau dieses Satzes ab. Die entsprechenden Verfahren im Werkstatthandbuch befolgen. Falls es nicht möglich ist, dieses Verfahren selbst durchzuführen, bzw. nicht die richtigen Werkzeuge vorhanden sind, muss der Einbau von einem Harley-Davidson Händler durchgeführt werden. Unsachgemäßer Einbau dieses Satzes kann zu schweren oder tödlichen Verletzungen führen. (00333b)

HINWEIS

Diese Einbauanleitung bezieht sich auf Informationen aus dem Werkstatthandbuch. Für diesen Einbau ist ein Werkstatthandbuch für das jeweilige Jahr/Motorradmodell erforderlich; dieses ist bei einem Harley-Davidson-Händler erhältlich.

Elektrische Überlastung

HINWEIS

Zu viele elektrische Nebenverbraucher können das Ladesystem des Fahrzeugs überlasten. Wenn alle elektrischen Nebenverbraucher zusammen mehr Strom verbrauchen, als das Ladesystem des Fahrzeugs erzeugen kann, kann der Stromverbrauch zum Entladen der Batterie und zur Beschädigung des elektrischen Systems des Fahrzeugs führen. (00211d)

⚠ WARNUNG

Beim Einbau elektrischer Zubehörartikel ist darauf zu achten, dass die maximale Nennstromstärke der Sicherung für den jeweiligen Stromkreis nicht überschritten wird. Eine Überschreitung der maximalen Nennstromstärke kann elektrische Störungen hervorrufen, was zu schweren oder tödlichen Verletzungen führen kann. (00310a)

Die Zusatzleuchten benötigen bis zu **4,56 A** zusätzliche Stromaufnahme aus der elektrischen Anlage.

Inhalt des Satzes

Siehe Abbildung 2 und Tabelle 1.

VORBEREITUNG

HINWEIS

Für Fahrzeuge, die mit Sicherheitssirene ausgerüstet sind: Sicherstellen, dass der Handsfree-Schlüsselanhänger zugegen ist. Den Zündschalter auf **IGNITION** (Zündung) stellen.

⚠ WARNUNG

Um ein versehentliches Anlassen des Fahrzeugs zu vermeiden, vor Durchführung der Arbeiten zuerst die Hauptsicherung ausbauen, da es sonst zu schweren oder tödlichen Verletzungen kommen kann. (00251b)

1. Auf das Werkstatthandbuch Bezug nehmen, um die Hauptsicherung auszubauen.
2. Den Zündschalter auf **OFF** (Aus) schalten, falls noch nicht geschehen.

EINBAU

Zusatzleuchtenbaugruppe

1. Siehe Abbildung 2. Einen Zusatzleuchten-Glühlampensatz (A, einzeln erhältlich) und Teile 1–11 aus **diesem** Satz bereitlegen:
2. Siehe Abbildung 1. Eine Zusatzleuchten-Glühlampe (2) gemäß den Anweisungen im Zusatzleuchten-Glühlampensatz in ein Zusatzleuchtengehäuse (3) einbauen.

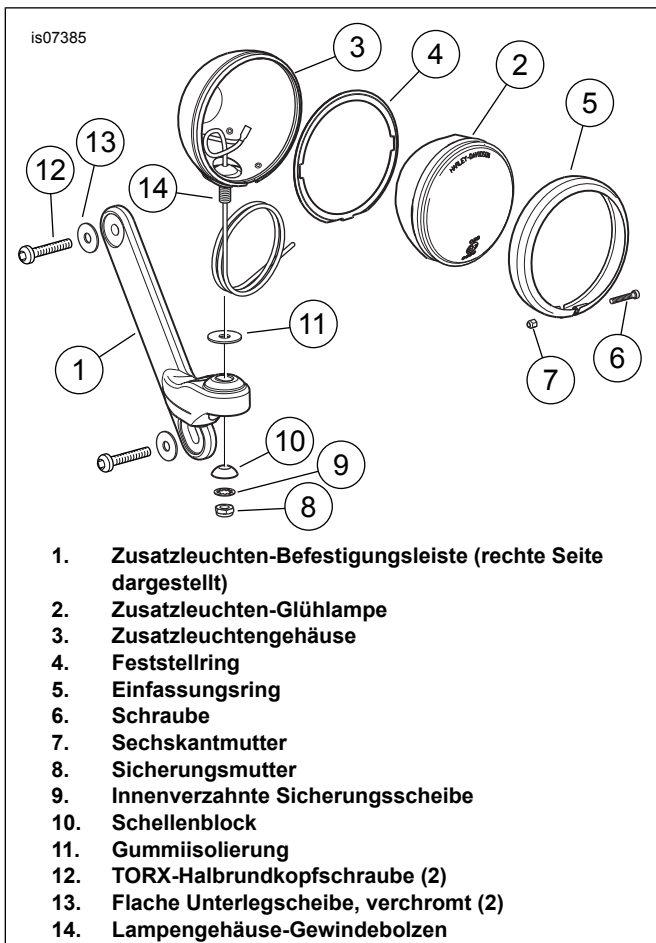


Abbildung 1. Zusatzleuchtenbaugruppe

3. Die Leuchte mit einem Feststelliing (4) und Einfassungsring (5) sichern. Den Einfassungsring mit einer Edelstahlmaschinenschraube (6) und einer Sechskantmutter (7) sichern.
4. Eine Gummiisolierung (11) auf dem Leuchtendraht und auf den Gewindebolzen (14) des Zusatzleuchtengehäuses anbringen.
5. Den Draht und Bolzen durch das Loch in der Befestigungsleiste (1) einsetzen.
6. Einen Schellenblock (10) mit der abgerundeten Seite voran über den Leuchtendraht und auf dem Gewindebolzen anbringen. Nun eine innenverzahnte Sicherungsscheibe (9) anbringen und mit einer Sicherungsmutter (8) befestigen. Sicher anziehen.
7. Diesen Arbeitsschritt für die zweite Leuchte und Befestigungsleiste wiederholen.

Einbau der Befestigungsleiste

1. Auf das Werkstatthandbuch Bezug nehmen, um die Windschutzscheibe auszubauen.

2. Siehe Abbildung 2. Vier verchromte TORX-Halbrundkopfschrauben (12) und vier verchromte flache Unterlegscheiben (13) aus dem Satz gemeinsam mit den zuvor zusammengebauten Zusatzleuchten und Halterungsbaugruppen bereitlegen.
3. **Auf einer Seite des Fahrzeugs** die 31,8 mm (1.25 in) lange Windschutzscheiben-Befestigungsschraube, Unterlegscheibe, Buchse und das Distanzstück vom oberen und unteren Scheinwerfertopf entfernen. Die Schrauben und die Unterlegscheiben können recycelt oder umweltgerecht entsorgt werden.
4. Eine **neue** verchromte Unterlegscheibe (13) auf das Gewinde der **neuen** verchromten Schraube (12) aufstecken. Die Schraube durch das obere Loch der Befestigungsleiste, die Originalbuchse und das Distanzstück einsetzen. Die Schraube durch den oberen Scheinwerfertopf lose in die obere Gabelschelle (Gabelbrücke) einbauen. Die Befestigungsleiste, Buchse und das Distanzstück mit einer zweiten verchromten Schraube an der unteren Gabelschelle befestigen.
5. Schritt 4 auf der anderen Seite des Fahrzeugs wiederholen. Die vier Schrauben abwechselnd auf ein Drehmoment von 9,5–13,5 N·m (84–120 **in-lbs**) anziehen.

Vorderer Blinkerumbau (optional)

1. Den Sitz ausbauen. Den Sitz und alle Befestigungsteile aufbewahren.
2. Die Leuchten und Kabel der vorderen Blinker gemäß den Anweisungen im Werkstatthandbuch ausbauen, jedoch folgende Ausnahme beachten:
 - a. Die Lage der Kabel in den beiden 3-poligen Multilock-Buchsengehäusen [31LB] und [31RB] notieren, bevor die Stifte entfernt werden.
 - b. Am Kabelbaum braucht kein Zugdraht angebracht werden.
3. Einen Blinker aus der Befestigungshalterung entfernen. Kugelbolzen, Feststellschraube und Gegenmutter können recycelt oder umweltgerecht entsorgt werden.
4. Den Spiegel festhalten und die Hutmutter und Sicherungsscheibe entfernen. Die Blinkerbefestigungshalterung vom Fahrzeug entfernen. Die Sicherungsscheibe auf dem Spiegelgewinde aufsetzen und mit der **neuen**, längeren Hutmutter aus dem Satz befestigen. Die Hutmutter auf ein Drehmoment von 9,5–17,6 N·m (84–156 **in-lbs**) anziehen. Die Blinkerbefestigungshalterung und Originalhutmutter recyceln oder umweltgerecht entsorgen.
5. Schritte 3 und 4 auf der anderen Seite des Fahrzeugs wiederholen.
6. Siehe Abbildung 2. Zwei Innensechskant-Halbrundkopfschrauben (14), Federsicherungsscheiben (15) und Distanzstücke (16) aus dem Satz bereitlegen.

7. Eine Sicherungsscheibe auf den Schraubengewinden ansetzen. Die Schraube von der Oberseite in eine der Zusatzleuchten-Befestigungsleisten einsetzen. Ein Distanzstück auf den Schraubengewinden unter der Befestigungsleiste anbringen und die Schraube in das Blinkergehäuse drehen. Den Blinker gerade nach vorne ausrichten und auf ein Drehmoment von 8,1–9,5 N·m (72–84 **in-lbs**) anziehen. Diesen Schritt für den zweiten Blinker an der gegenüberliegenden Fahrzeugseite wiederholen.

KABELVERLEGUNG UND ELEKTRIKANSCHLUSS

1. Die Blinkerkabel unter den Zusatzleuchten-Befestigungsleisten hindurch und durch das Loch in der Rückseite des Scheinwerfertopfs zum Lenkkopfbereich verlegen. Die Blinkerkabel an einem Zugdraht befestigen und die Kabel zurück durch den Kanal im Rahmen einziehen. Die Kabel und Kontakte in die richtigen Hohlräume der Buchsengehäuse einbauen und wieder mit den Pingehäusen [31LA] und [31RA] verbinden.
2. Über jedes der Zusatzleuchtenkabel ein Stück Kabelkanal (17) schieben. Die Anweisungen im Werkstatthandbuch zum Einbauen eines Buchsenkontakts (18) auf den einzelnen Kabelenden befolgen.
3. Die Kabel um die Außenseite der Gabelgleitrohr-Abdeckungen und in die hintere Öffnung des Scheinwerfertopfs verlegen. Die Kabel in die Hohlräume des 2-poligen Buchsengehäuses (19) aus dem Satz einziehen.
4. Das Buchsengehäuse (19) in das 2-polige Pingehäuse des Zusatzleuchtenkabelbaums (20) stecken.
5. Den isolierten Kabelschuhkontakt des Zusatzleuchtenkabelbaums an den blau/schwarzem Kabelkontakt des Scheinwerfer-Überbrückungskabelbaums anschließen.
6. Die obere Schellenschraube der Kupplungshandhebelhalterung entfernen. Wenn die obere Schraube bereits benutzt wird, kann die untere Schraube verwendet werden.
7. Die Druckknopfschalter-Baugruppe (21) aus dem Satz bereit legen. Den Schalter auf die Schelle setzen und die Löcher ausrichten.
8. Den Schalter mit der Schraube an der Halterung befestigen und die Schraube auf ein Drehmoment von 8–12 N·m (72–108 **in-lbs**) anziehen.
9. Den Druckknopfschalter-Kabelkanal vom Lenker nach unten in die hintere Öffnung im Scheinwerfertopf einziehen. Das 2-polige Buchsengehäuse des Zusatzleuchtenkabelbaums (20) in das 2-polige Pingehäuse der Druckknopfschalter-Baugruppe im Scheinwerfertopf einziehen.
10. Den Kabelkanal des Druckknopfschalters mit Kabelbindern (24) aus dem Satz am Lenker befestigen.

11. Die Blinkerkabel, Zusatzleuchtenkabel und Druckknopfschalterkabel mit zusätzlichen Kabelbindern an den anderen Kabelbäumen im Scheinwerfertopf befestigen.

⚠ WARNUNG

Sicherstellen, dass der Lenker frei und ungehindert bewegt werden kann. Jede Behinderung des Lenkers kann bewirken, dass der Fahrer die Kontrolle über das Motorrad verliert, was zu schweren oder tödlichen Verletzungen führen kann. (00371a)

12. **HDI-Modelle:** Den Aufkleber des Leuchtenschalters an der Stirnseite der Kupplungshebelschelle anbringen.

ERNEUTE INBETRIEBNAHME

HINWEIS

Sicherstellen, dass der Zündschalter auf OFF (Aus) geschaltet ist, bevor die Hauptsicherung eingesetzt wird.

1. Auf das Werkstatthandbuch Bezug nehmen, um die Hauptsicherung einzubauen.
2. Die Funktionsweise der Zusatzleuchten (und Blinker, falls diese umgebaut wurden) prüfen.
 - Den Zündschalter auf IGNITION (Zündung) stellen, den Motor jedoch nicht anlassen. Der Abblendlichtscheinwerfer muss sich EINSCHALTEN.
 - Den Zusatzleuchtenknopf auf der Halterungsschelle des Bremshandhebels auf ON (Ein) und OFF (Aus) stellen. Die Zusatzleuchten müssen sich EIN- und AUSSCHALTEN. Den rechten und linken Blinker auf einwandfreie Funktion testen.
 - Den Scheinwerfer-Abblendschalter auf dem linken Lenkerschalter auf HI stellen, um das Fernlicht einzuschalten. Den Zusatzleuchtenschalter auf der Halterungsschelle des Bremshandhebels auf ON (Ein) und OFF (Aus) stellen. Die Zusatzleuchten müssen sich EIN- und AUSSCHALTEN.
 - Den Zündschalter auf ACCESSORY (Nebenverbraucher) schalten. Der Scheinwerfer muss sich AUSSCHALTEN. Den Zusatzleuchtenschalter auf der Halterungsschelle des Bremshandhebels auf ON (Ein) und OFF (Aus) stellen. Die Zusatzleuchten müssen sich EIN- und AUSSCHALTEN.
 - Den Zündschalter auf OFF (Aus) schalten. Den Zusatzleuchtenschalter auf der Halterungsschelle des Bremshandhebels auf ON (Ein) und OFF (Aus) stellen. Die Zusatzleuchten dürfen nicht leuchten. Den rechten und linken Blinker testen. Sie dürfen nicht aufleuchten.

⚠ WARNUNG

Den Sitz nach dem Einbau nach oben ziehen, um sicherzustellen, dass er in der korrekten Position eingerastet ist. Ein loser Sitz kann sich während der Fahrt verschieben, zum Verlust der Kontrolle über das Fahrzeug und zu schweren oder tödlichen Verletzungen führen. (00070b)

3. Sofern ausgebaut, auf das Werkstatthandbuch Bezug nehmen, um den Sitz einzubauen. Die Seitenabdeckung anbringen.

ERSATZTEILE

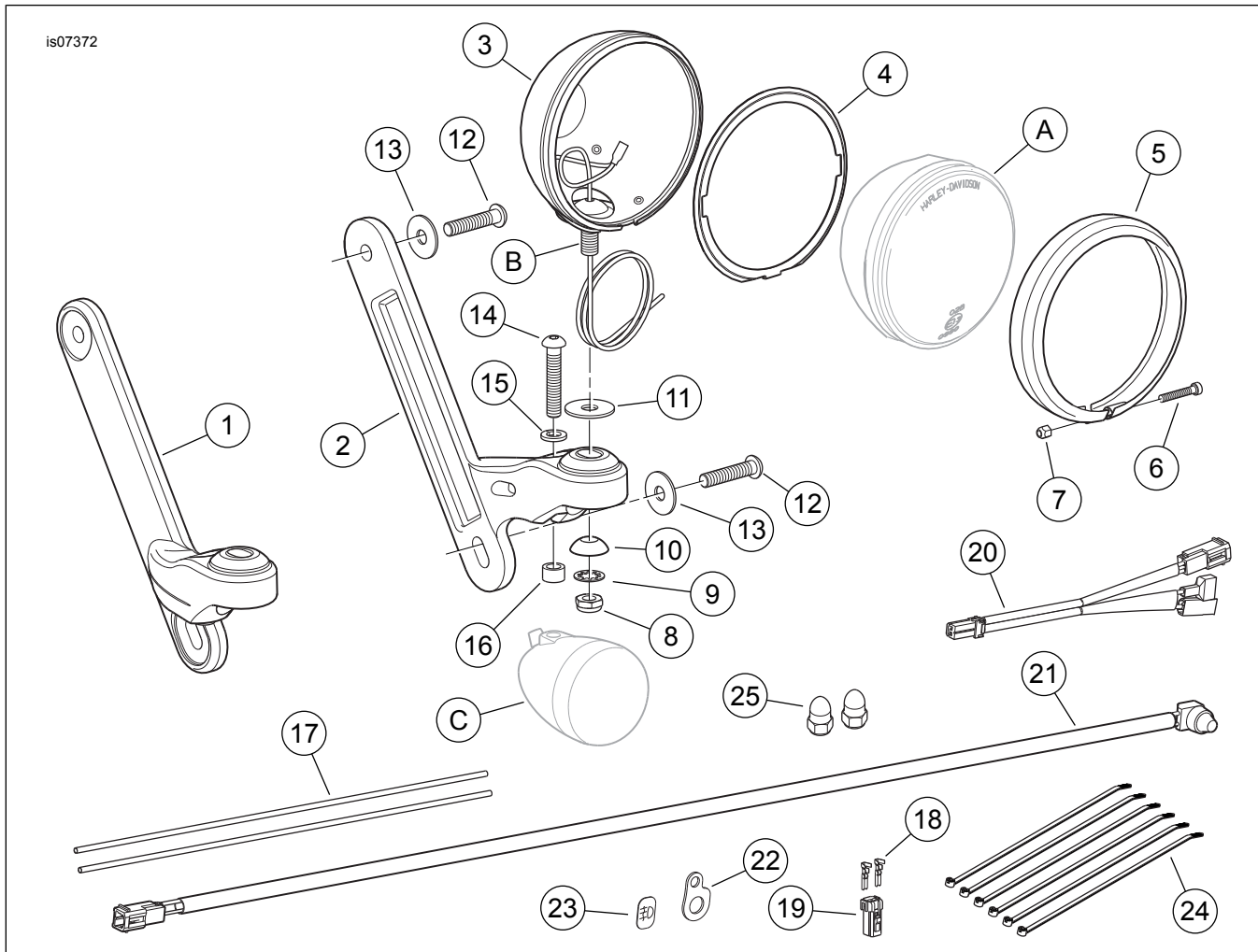


Abbildung 2. Ersatzteile, FLD Zusatzleuchten-Halterungssatz

ERSATZTEILE

Tabelle 1. Ersatzteile

Angabe	Beschreibung (Menge)	Teilenummer
1	Befestigungsleiste, Zusatzleuchte (rechts)	Nicht einzeln erhältlich
2	Befestigungsleiste, Zusatzleuchte (links)	Nicht einzeln erhältlich
3	Gehäuse, Zusatzleuchte, verchromt (2)	68822-04
4	Feststellring, Zusatzleuchte (2)	68331-02
5	Einfassungsring, Zusatzleuchte (2)	68725-62A
6	Maschinenschraube, Nr. 8-32 x 25,4 mm (1.0 in), Linsenkopf, Edelstahl (2)	3514
7	Sechskantmutter, Nr. 8-32, Edelstahl (2)	7606
8	Sechskantmutter, 3/8-16, dünn mit Nyloneinsatz	7667
9	Sicherungsscheibe, 3/8 in, innenverzahnt (2)	7130W
10	Schellenblock, Zusatzleuchte (2)	69563-06
11	Gummidämpfungselement (2)	40901-05
12	TORX-Halbrundkopfschraube, 5/16-18 x 38,1 mm (1.5 in) lang, verchromt (4)	4784
13	Flache Unterlegscheibe, 25,4 mm (1.0 in) lang, verchromt (4)	6373
14	Innensechskant-Halbrundkopfschraube (2)	4343
15	Federsicherungsscheibe, 5/16 in (2)	7041
16	Distanzstück (2)	Nicht einzeln erhältlich
17	Kabelkanal, 30,5 cm (12 in) (2)	Nicht einzeln erhältlich
18	Buchsenkontakt (2)	73191-96

Tabelle 1. Ersatzteile

Angabe	Beschreibung (Menge)	Teilenummer
19	Buchsengehäuse, zweipolig	73152-96BK
20	Kabelbaum, Zusatzleuchte	Nicht einzeln erhältlich
21	Druckknopfschalter und Kabelbaumbaugruppe	Nicht einzeln erhältlich
22	Halterung, Schalterbefestigung	70371-00
23	Aufkleber, Leuchtschalter (HDI)	Nicht einzeln erhältlich
24	Kabelbinder (6)	10181
25	Hutmutter (2)	7720
Im Text erwähnte, jedoch nicht im Satz enthaltene Teile:		
A	102 mm (4 in) versiegelte Leuchte oder LED-Leuchte (2) aus dem Zusatzleuchten-Glühlampensatz	
B	Gewindebolzen des Zusatzleuchtengehäuses	
C	Vorderer Originalblinker (2)	