



ISTRUZIONI

J05516

2012-07-12



KIT DI MONTAGGIO DELLA LUCE AUSILIARIA FLD

GENERALITÀ

Numero kit

68000051

Modelli

Per informazioni sugli abbinamenti dei modelli, vedere il catalogo di vendita al dettaglio delle parti ed accessori o la sezione Parts and Accessories (Parti ed accessori) sul sito web www.harley-davidson.com (solo in inglese).

Requisiti di installazione

Per un'installazione corretta dei componenti di questo kit è necessario **acquistare separatamente** un kit lampadina della luce ausiliaria. Vedere il catalogo di vendita al dettaglio delle parti ed accessori o la sezione Parts and Accessories (Parti ed accessori) sul sito web www.harley-davidson.com (solo in inglese) per una lista dei kit lampadine delle luci ausiliarie.

I modelli **FLSTF** necessitano anche di un kit di montaggio di luce ausiliaria FLSTF e della bulloneria per il riposizionamento degli indicatori di direzione (No codice 68000069).

⚠ AVVERTENZA

La sicurezza del pilota e del passeggero dipende dalla corretta installazione di questo kit. **Attenersi alle procedure appropriate illustrate nel manuale di manutenzione. Se non si è in grado di eseguire la procedura o non si dispone degli attrezzi adeguati, rivolgersi a un concessionario Harley-Davidson per l'installazione. Un'installazione non corretta di questo kit può causare lesioni gravi o mortali.** (00333b)

NOTA

Questo foglio di istruzioni fa riferimento alle informazioni riportate nel manuale di manutenzione. Per questa installazione è necessario disporre di un manuale di manutenzione del modello/dell'anno della motocicletta, disponibile presso i concessionari Harley-Davidson.

Sovraccarico elettrico

NOTA

Se si montano troppi accessori elettrici, si rischia di sovraccaricare l'impianto di carica del veicolo. Se gli accessori elettrici che funzionano contemporaneamente consumano più corrente elettrica di quanta possa generare l'impianto di carica del veicolo, il consumo può scaricare la batteria e danneggiare l'impianto elettrico del veicolo. (00211d)

⚠ AVVERTENZA

Quando si installano gli accessori elettrici, accertarsi di non superare l'ampereaggio nominale del fusibile o dell'interruttore automatico che protegge il circuito modificato. Se si supera l'ampereaggio massimo si possono causare guasti elettrici, con pericolo di lesioni gravi o mortali. (00310a)

Le luci ausiliarie assorbono dall'impianto elettrico fino a **4,56 A** di corrente aggiuntiva.

Contenuto del kit

Vedere Figura 2 e Tabella 1.

PREPARAZIONE

NOTA

Per i veicoli dotati di sirena del sistema di sicurezza: Verificare che il portachiavi elettronico sia presente. Portare il commutatore a chiave di accensione su **IGNITION** (accensione).

⚠ AVVERTENZA

Per prevenire l'avviamento indesiderato del veicolo e conseguenti lesioni gravi o mortali, estrarre il fusibile principale prima di procedere. (00251b)

1. Vedere il manuale di manutenzione e rimuovere il fusibile principale.
2. Portare il commutatore a chiave di accensione su OFF (spento) se non già fatto.

INSTALLAZIONE

Gruppo luce ausiliaria

1. Vedere Figura 2. Procurarsi un kit lampadina della luce ausiliaria (A, acquistato a parte) e gli elementi 1-11 di **questo** kit:
2. Vedere Figura 1. Installare una lampadina della luce ausiliaria (2) in un guscio di luce ausiliaria (3) secondo le istruzioni del kit lampadina della luce ausiliaria.



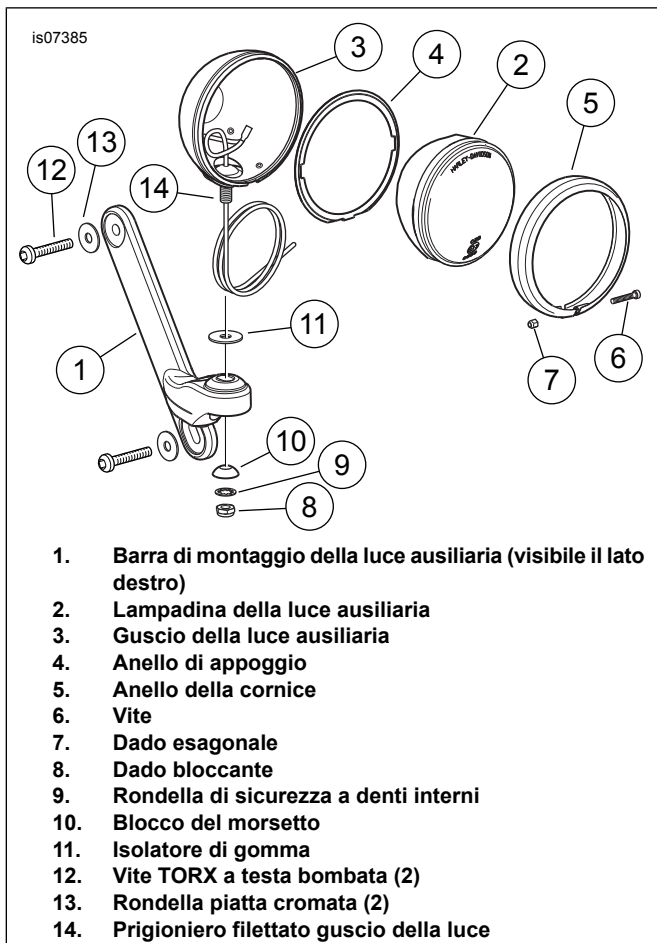


Figura 1. Gruppo luce ausiliaria

3. Fissare la luce con un anello di appoggio (4) e l'anello della cornice (5). Fissare l'anello della cornice con una vite (6) in acciaio inossidabile lavorata a macchina e un dado esagonale (7).
4. Installare un isolatore di gomma (11) sul filo della luce e sul prigioniero filettato (14) del guscio della luce ausiliaria.
5. Inserire il filo e il prigioniero attraverso il foro nella barra di montaggio (1).
6. Installare un blocco del morsetto (10), dapprima il lato arrotondato, sul filo della luce e poi sul prigioniero filettato. Seguire con una rondella di sicurezza a denti interni (9), e stringere con un dado bloccante (8). Serrare a fondo.
7. Ripetere con la luce e la barra di montaggio restanti.

Installazione delle barre di montaggio

1. Vedere il manuale di manutenzione e rimuovere il parabrezza.
2. Vedere Figura 2. Procurarsi dal kit quattro viti TORX cromate a testa bombata (12) e quattro rondelle piatte cromate (13) e le luci ausiliarie e le staffe assemblate in precedenza.

3. **Su un solo lato del veicolo**, rimuovere la vite di ancoraggio del parabrezza di 31,8 mm (1.25 in) di lunghezza, la rondella, la boccola e il distanziale dalla gondola superiore e da quella inferiore. Le viti e le rondelle possono essere riciclate o smaltite correttamente.
4. Disporre una **nuova** rondella cromata (13) sulla filettatura della vite cromata (12) **nuova**. Inserire la vite attraverso il foro superiore della barra di montaggio, la boccola originale (OE) e il distanziale. Installare, senza stringere, la vite attraverso la gondola superiore e nella piastra superiore della forcella. Servirsi di una seconda vite cromata con rondella per fissare la barra di montaggio, la boccola e il distanziale sulla piastra inferiore della forcella.
5. Ripetere le operazioni al punto 4 per l'altro lato del veicolo. Serrare in sequenza alternata le quattro viti ad una coppia di 9,5–13,5 N·m (84–120 in-lbs).

Riposizionamento degli indicatori di direzione anteriori (opzionale)

1. Rimuovere la sella. Conservare la sella e tutta la bulloneria di montaggio.
2. Rimuovere le luci degli indicatori di direzione anteriori e i fili dal veicolo, secondo le indicazioni del manuale di manutenzione, con le eccezioni che seguono:
 - a. Prima di staccare i fili, prendere nota delle posizioni dei fili nelle parti femmina dei connettori Multilock a tre vie [31LB] e [31RB].
 - b. Non è necessario fissare un guidafile al cablaggio.
3. Rimuovere una sola luce dell'indicatore di direzione dalla staffa di montaggio. Il perno a sfera, la vite di blocco e il controdado possono essere riciclati o smaltiti in modo corretto.
4. Tenere fermo lo specchietto mentre si rimuove il dado cieco e la rondella di sicurezza. Rimuovere dal veicolo la staffa di montaggio dell'indicatore di direzione. Installare la rondella di sicurezza sulla filettatura dello specchietto e stringere con il dado cieco **nuovo**, più lungo, preso dal kit. Serrare i dadi ciechi a 9,5–17,6 N·m (84–156 in-lbs). Riciclare o smaltire in modo appropriato la staffa di montaggio dell'indicatore di direzione ed il dado cieco originale (OE).
5. Ripetere le operazioni dal punto 3 al punto 4 per l'altro lato del veicolo.
6. Vedere Figura 2. Procurarsi dal kit due viti a testa bombata ad esagono incassato (14), rondelle di sicurezza a molla elicoidale (15) e distanziali (16).

7. Installare una rondella di sicurezza sulla filettatura di una vite. Inserire la vite dall'alto, in una delle barre di montaggio della luce ausiliaria. Installare un distanziale sulla filettatura della vite, al di sotto della barra di montaggio, e avvitare la vite nel guscio dell'indicatore di direzione. Allineare la luce dell'indicatore di direzione in modo che sia rivolta direttamente in avanti, quindi serrare a 8,1–9,5 N·m (72–84 in-lbs). Ripetere con la luce dell'indicatore di direzione rimanente sul lato opposto del veicolo.

DISPOSIZIONE E COLLEGAMENTO ELETTRICO DEI FILI

1. Disporre i fili degli indicatori di direzione sotto le barre di montaggio della luce ausiliaria e attraverso il foro sul retro della gondola nell'area del canotto dello sterzo. Fissare i fili degli indicatori di direzione al guidafile e tirare i fili facendoli passare nuovamente nel passaggio del telaio. Installare i fili e i terminali nelle cavità corrette delle parti femmina dei connettori e ricollegare alle parti maschio dei connettori [31LA] e [31RA].
2. Far scorrere un tratto di tubo di protezione (17) su ciascuno dei fili della luce ausiliaria. Per installare un terminale femmina (18) sul capo di ogni filo, seguire le istruzioni del manuale di manutenzione.
3. Disporre i fili intorno al lato esterno dei coperchi dei foderi della forcella e nell'apertura posteriore della gondola. Inserire i fili nelle cavità della parte femmina del connettore a due vie (19) preso dal kit.
4. Collegare la parte femmina del connettore (19) alla parte maschio a due vie del cablaggio della luce ausiliaria (20).
5. Collegare il terminale isolato a forcella del cablaggio della luce ausiliarie al terminale del filo blu/nero sul cablaggio di collegamento del faro anteriore.
6. Rimuovere la vite del morsetto superiore della staffa della leva della frizione. Se la vite in alto è occupata, è possibile utilizzare quella in basso.
7. Procurarsi dal kit il nuovo gruppo di interruttore a pulsante (21). Posizionare l'interruttore sul morsetto ed allineare i fori.
8. Fissare l'interruttore alla staffa con la vite e serrare a 8–12 N·m (72–108 in-lbs).
9. Disporre il tubo di protezione dei fili dell'interruttore a pulsante del modulatore lungo il manubrio e nell'apertura posteriore della gondola. Collegare la parte femmina a due vie del connettore del cablaggio della luce ausiliaria (20) alla parte maschio a due vie del gruppo dell'interruttore a pulsante all'interno della gondola.
10. Fissare l'interruttore a pulsante del tubo di protezione dei fili al manubrio con fascette fermacavi (24) prese dal kit.
11. Utilizzare ulteriori fascette fermacavi per fissare i fili degli indicatori di direzione, i fili delle luci ausiliarie e i fili dell'interruttore a pulsante agli altri cablaggi all'interno della gondola.

⚠ AVVERTENZA

Verificare che lo sterzo sia perfettamente manovrabile e privo di interferenze. Le interferenze con lo sterzo possono provocare la perdita di controllo del veicolo, con conseguenti lesioni gravi o mortali. (00371a)

12. **Modelli HDI:** Affiggere l'etichetta dell'interruttore della luce sulla superficie del morsetto della leva della frizione.

MESSA IN SERVIZIO

NOTA

*Verificare che il commutatore a chiave di accensione sia sulla posizione OFF (spento) **prima** di installare il fusibile principale.*

1. Vedere il manuale di manutenzione e installare il fusibile principale.
2. Verificare il funzionamento delle luci ausiliarie (e degli indicatori di direzione, se riposizionati).
 - Portare il commutatore a chiave di accensione su IGNITION (accensione), ma senza avviare la motocicletta. Il faro anteriore con luce anabbagliante dovrebbe ACCENDERSI.
 - Azionare il pulsante della luce ausiliaria sul morsetto della staffa della leva del freno impostandolo su ACCESO e SPENTO. Azionando l'interruttore, le luci ausiliarie dovrebbero ACCENDERSI e SPEGNERSI. Provare il corretto funzionamento degli indicatori di direzione di destra e di sinistra.
 - Spostare su HI l'interruttore del commutatore della luce anabbagliante/abbagliante, posto sul comando del semimanubrio sinistro, per attivare la luce abbagliante. Azionare l'interruttore delle luci ausiliarie sul morsetto della staffa della leva del freno impostandolo su ACCESO e SPENTO. Azionando l'interruttore, le luci ausiliarie dovrebbero ACCENDERSI e SPEGNERSI.
 - Portare il commutatore a chiave di accensione su ACCESSORY (accessori). Il faro anteriore dovrebbe SPEGNERSI. Azionare l'interruttore delle luci ausiliarie sul morsetto della staffa della leva del freno impostandolo su ACCESO e SPENTO. Azionando l'interruttore, le luci ausiliarie dovrebbero ACCENDERSI e SPEGNERSI.
 - Portare il commutatore a chiave di accensione su OFF (spento). Azionare l'interruttore delle luci ausiliarie sul morsetto della staffa della leva del freno impostandolo su ACCESO e SPENTO. Le luci ausiliarie non dovrebbero accendersi. Provare il funzionamento degli indicatori di direzione di sinistra e di destra. Non dovrebbero accendersi.

⚠ AVVERTENZA

Dopo aver installato la sella, tirarla verso l'alto per verificare che sia bloccata in posizione. Quando si viaggia in motocicletta, una sella allentata può scivolare, facendo perdere il controllo del mezzo, con pericolo di lesioni gravi o mortali. (00070b)

3. Se rimossa, vedere il manuale di manutenzione per installare la sella. Montare il coperchio laterale.

PARTI DI RICAMBIO

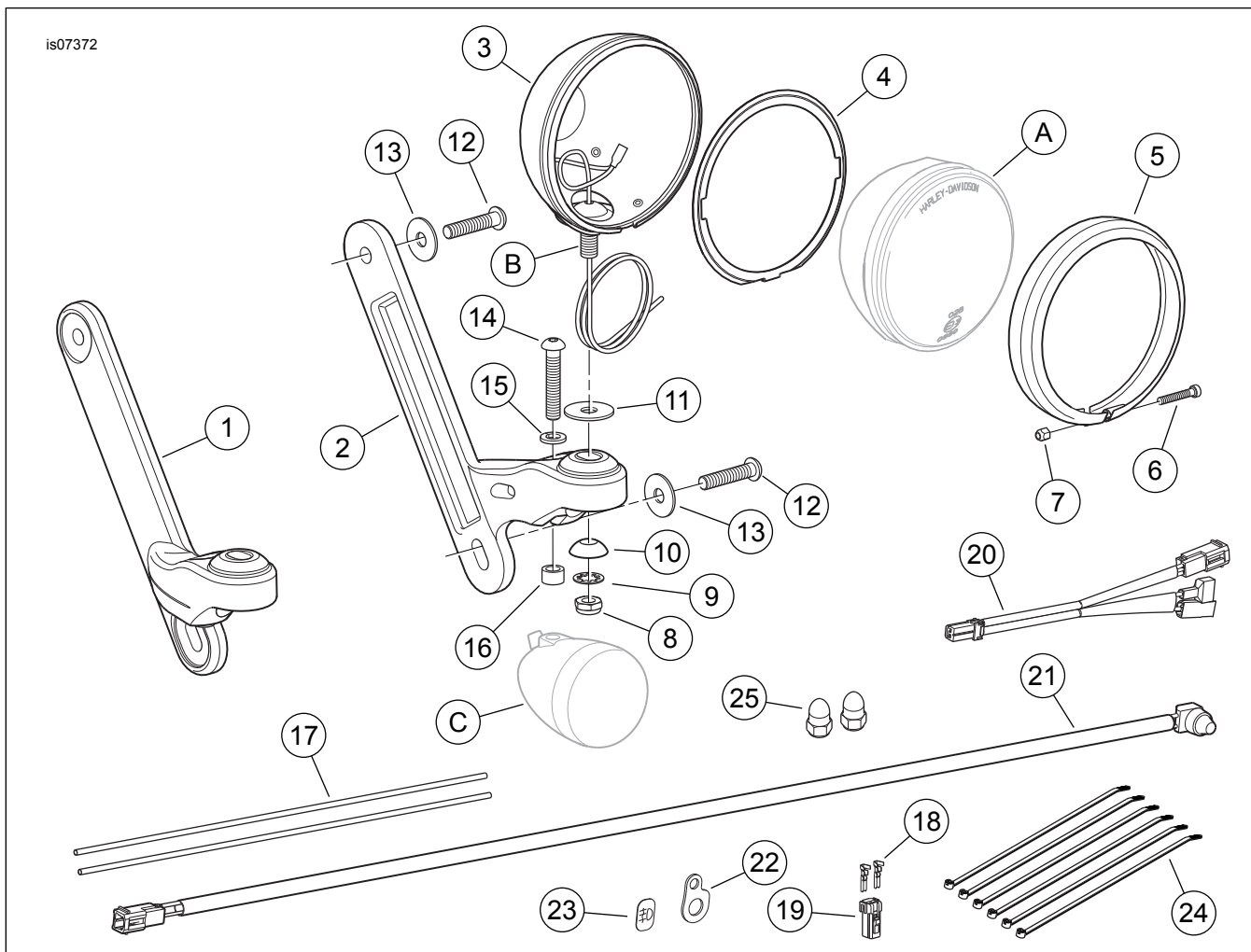


Figura 2. Parti di ricambio, kit di montaggio della luce ausiliaria FLD

PARTI DI RICAMBIO

Tabella 1. Parti di ricambio

Elemento	Descrizione (quantità)	Numero codice
1	Barra di montaggio, luce ausiliaria (destra)	Parte non venduta separatamente
2	Barra di montaggio, luce ausiliaria (sinistra)	Parte non venduta separatamente
3	Guscio, luce ausiliaria, cromato (2)	68822-04
4	Anello di appoggio, luce ausiliaria (2)	68331-02
5	Cornice ad anello, luce ausiliaria (2)	68725-62A
6	Vite lavorata a macchina, No 8-32 x 25,4 mm (1.0 in), a testa cilindrica, acciaio inossidabile (2)	3514
7	Dado esagonale, No 8-32, acciaio inossidabile (2)	7606
8	Dado esagonale, 3/8-16, sottile, con inserto in nylon	7667
9	Rondella di sicurezza, a denti interni da 3/8 di pollice (2)	7130W
10	Blocco del morsetto, luce ausiliaria (2)	69563-06
11	Isolatore, di gomma (2)	40901-05
12	Vite, a testa bombata TORX, 5/16-18 x 38,1 mm (1.5 in) di lunghezza, cromata (4)	4784
13	Rondella piatta, 25,4 mm (1.0 in) di lunghezza, cromata (4)	6373
14	Vite, a testa bombata ad esagono incassato (2)	4343
15	Rondella di sicurezza, molla elicoidale, 5/16 di pollice (2)	7041
16	Distanziale (2)	Parte non venduta separatamente
17	Tubo di protezione, 30,5 cm (12 in) (2)	Parte non venduta separatamente

Tabella 1. Parti di ricambio

Elemento	Descrizione (quantità)	Numero codice
18	Terminale femmina (2)	73191-96
19	Parte femmina, a 2 vie	73152-96BK
20	Cablaggio, luce ausiliaria	Parte non venduta separatamente
21	Gruppo di interruttore a pulsante e cablaggio	Parte non venduta separatamente
22	Staffa, montaggio dell'interruttore	70371-00
23	Etichetta, interruttore luce (HDI)	Parte non venduta separatamente
24	Fascetta fermacavi (6)	10181
25	Dado cieco (2)	7720
Elementi menzionati nel testo, ma non contenuti nel kit:		
A	Faro sigillato 102 mm (4 in) o luce a LED (2) presi dal kit lampadina della luce ausiliaria	
B	Prigioniero filettato del guscio della luce ausiliaria	
C	Luci degli indicatori di direzione anteriori OE (2)	