



KIT DE FIXAÇÃO DE FARÓIS AUXILIARES FLD

GERAL

Kit número

68000051

Modelos

Para informações sobre os modelos correspondentes, veja o catálogo de peças e acessórios de varejo ou a seção de peças e acessórios do site www.harley-davidson.com (somente em inglês).

Requisitos da instalação

Para a instalação correta deste kit, é necessária a **aquisição à parte** de um kit bulbo do farol auxiliar. Para uma lista de kits bulbos de farol auxiliar, consulte o catálogo de varejo de peças e acessórios ou a seção peças e acessórios do site www.harley-davidson.com (somente em inglês).

Os modelos **FLSTF** também precisarão de um kit de ferragem para fixação de faróis auxiliares FLSTF e de realocização de pisca (peça N.º 68000069).

▲ ATENÇÃO

A segurança do motociclista e do passageiro depende da instalação correta deste kit. Use os procedimentos apropriados do Manual de serviço. Se o procedimento não estiver dentro de suas capacidades ou se você não possuir as ferramentas corretas, deixe que uma concessionária Harley-Davidson efetue a instalação. A instalação inadequada deste kit poderá resultar em morte ou lesões graves. (00333b)

NOTA

Esta Folha de instruções faz referência às informações do Manual de serviço. É necessário um Manual de serviço para este ano/modelo de motocicleta para esta instalação, estando este disponível nos concessionários Harley-Davidson.

Sobrecarga elétrica

AVISO

É possível sobrecarregar o sistema de carregamento do seu veículo com o acréscimo de um número excessivo de acessórios elétricos. Se vários acessórios elétricos, operando ao mesmo tempo, consomem mais corrente elétrica que o sistema de carga do veículo pode produzir, o consumo elétrico poderá, então, descarregar a bateria e causar danos ao sistema elétrico do veículo. (00211d)

▲ ATENÇÃO

ao instalar qualquer acessório elétrico, certifique-se de não ultrapassar a amperagem máxima especificada do fusível ou do disjuntor que protege o circuito sendo modificado. Exceder a amperagem máxima pode levar a falhas elétricas, o que poderá resultar em morte ou lesões graves. (00310a)

As lâmpadas auxiliares exigem dos sistemas elétricos uma corrente adicional de até **4,56 A**.

Conteúdo do kit

Veja Figura 2 e Tabela 1.

PREPARAÇÃO

NOTA

Para veículos equipados com sirene de segurança: Verifique se o controle remoto "hands-free" está presente. Gire o interruptor da chave de ignição para a posição de ignição (IGNITION).

▲ ATENÇÃO

Para impedir a partida acidental do veículo, o que poderá resultar em morte ou lesões graves, remova o fusível principal antes de continuar. (00251b)

1. Consulte o Manual de serviço e remova o fusível principal.
2. Desligue (OFF) o interruptor da chave de ignição se ainda não tiver feito isso.

INSTALAÇÃO

Conjunto do farol auxiliar

1. Veja Figura 2. Pegue um kit bulbo do farol auxiliar (A, adquirido à parte) e os itens 1 a 11 **deste** kit:
2. Veja Figura 1. Instale um bulbo do farol auxiliar (2) no soquete do farol auxiliar (3) de acordo com as instruções que acompanham o kit bulbo.

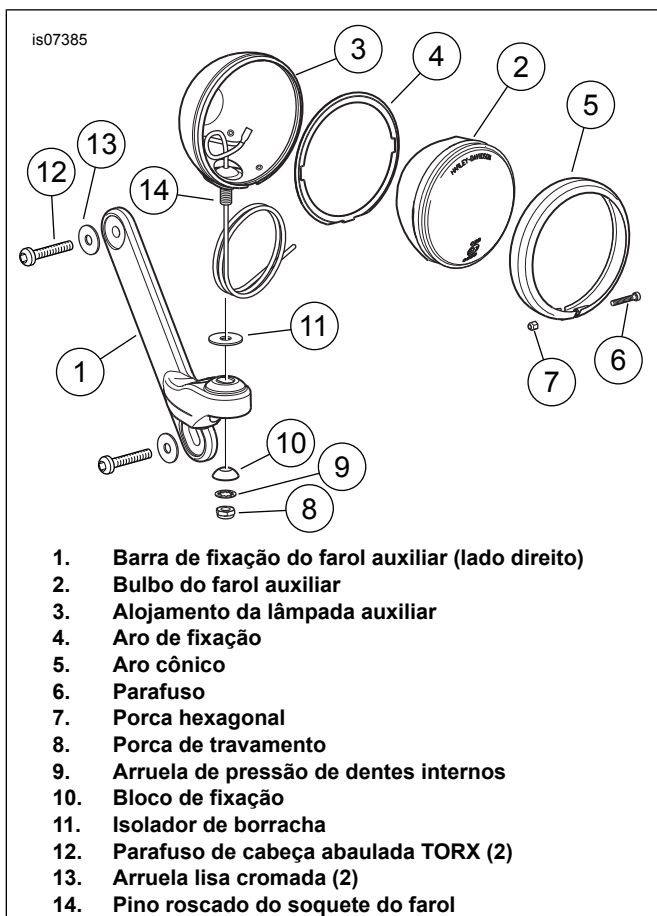


Figura 1. Conjunto do farol auxiliar

3. Prenda o farol com um aro de fixação (4) e um aro cônico (5). Prenda o aro cônico com um parafuso (6) máquina de aço inox e uma porca hexagonal (7).
4. Instale um isolador de borracha (11) no condutor da lâmpada e no pino roscado (14) do soquete do farol auxiliar.
5. Passe o condutor e o pino roscado pelo furo da barra de fixação (1).
6. Instale o bloco de fixação (10), lado arredondado primeiro, no condutor da lâmpada e pino rosqueado. Em seguida, instale uma arruela de pressão de dentes internos (9) e aperte com uma porca de travamento (8). Aperte com firmeza.
7. Repita o trabalho com o outro farol e a outra barra de fixação.

Montagem da barra de fixação

1. Veja o Manual de serviço e remova o para-brisa.
2. Veja Figura 2. Pegue quatro parafusos de cabeça abaulada TORX cromados (12) e quatro arruelas lisas cromadas (13) do kit; e os faróis auxiliares e suportes montados anteriormente.

3. **Em um lado do veículo**, remova o parafuso comprido de 31,8 mm (1.25 in) do suporte do para-brisa. Remova a arruela, a bucha e o espaçador das nacelas superior e inferior. Os parafusos e as arruelas podem ser reciclados ou adequadamente descartados.
4. Coloque uma **nova** arruela cromada (13) nas roscas de cada **novo** parafuso cromado (12). Passe o parafuso, a bucha original (OE) e o espaçador pelo furo superior da barra de fixação. Monte o parafuso, sem apertar, na nacela superior e na abraçadeira superior do garfo (subconjunto mesa frontal). Use outro parafuso cromado e outra arruela para apertar a barra de fixação, a bucha e o espaçador na abraçadeira inferior do garfo.
5. Repita o passo 4 para o lado oposto do veículo. Em sequência alternada, aperte os quatro parafusos com torque de 9,5–13,5 N·m (84–120 in-lbs).

Reposicionamento do pisca dianteiro (opcional)

1. Remova o assento. Remova o assento e todas as ferragens de montagem.
2. Remova as lâmpadas e os condutores do pisca dianteiro do veículo de acordo com as instruções do Manual de serviço, considerando as seguintes exceções:
 - a. Antes de soltar os pinos de contato, anote a localização dos condutores nos dois conectores fêmeas de três vias [31LB] e [31RB].
 - b. Não há necessidade de prender um passa no chicote elétrico.
3. Remova um pisca do suporte de fixação. O pino roscado esférico, o parafuso de fixação e a contraporca podem ser reciclados ou adequadamente descartados.
4. Mantenha o espelho no lugar enquanto remove a porca cega e a arruela de pressão. Remova o suporte de fixação do pisca do veículo. Monte a arruela de pressão no elemento roscado do espelho e aperte com a **nova** porca cega do kit (mais comprida). Aperte a porca cega com torque de 9,5–17,6 N·m (84–156 in-lbs) Recicle ou descarte adequadamente a porca cega original e o suporte de fixação do pisca.
5. Repita os passos 3 a 4 no lado oposto do veículo.
6. Veja Figura 2. Pegue dois parafusos Allen de cabeça abaulada (14), arruelas de pressão (15) e espaçadores (16) do kit.
7. Monte uma arruela de pressão no parafuso. Introduza o parafuso, de cima para baixo, em uma das barras de fixação de farol auxiliar. Monte um espaçador no parafuso, por baixo da barra de fixação, e rosqueie o parafuso na carcaça do pisca. Alinhe a lâmpada do pisca de modo que ela fique reta e voltada para frente, e aperte com torque de 8,1–9,5 N·m (72–84 ft-lbs). Repita o processo com a outra lâmpada do pisca, no lado oposto do veículo.

DISTRIBUIÇÃO E CONEXÃO DOS CONDUTORES ELÉTRICOS

1. Passe os condutores elétricos do pisca por sob as barras de fixação dos faróis auxiliares e pelo furo de trás da nacela até a área do guidom. Prenda os fios do pisca no passa-fio e puxe os fios para trás na direção da passagem no quadro da motocicleta. Instale os fios e terminais nas cavidades corretas dos conectores fêmeas e conecte-os novamente nos conectores machos [31LA] e [31RA].
2. Passe um segmento de conduíte (17) sobre cada condutor do farol auxiliar. Para instalar um terminal fêmea (18) na ponta de cada condutor, siga as instruções do Manual de serviço.
3. Passe os condutores em torno do lado externo das tampas dos cilindros do garfo e na abertura traseira da nacela. Introduza os condutores nas cavidades do conector fêmea de 2 vias (19) do kit.
4. Encaixe o conector fêmea (19) no conector macho de 2 vias do chicote do farol auxiliar (20).
5. Conecte o terminal espada isolado do chicote do farol auxiliar ao terminal do condutor azul/preto do chicote jumper do farol principal.
6. Remova o parafuso do prendedor superior do suporte da alavanca manual da embreagem. Se o parafuso superior estiver ocupado, pode-se usar o parafuso inferior.
7. Pegue o conjunto botoeira (21) do kit. Posicione o interruptor no prendedor e alinhe os furos.
8. Prenda o interruptor no suporte com o parafuso e aperte com torque de 8–12 N·m (72–108 in-lbs).
9. Passe o conduíte do fio da botoeira até o guidom e introduza-o na abertura traseira da nacela. Encaixe o conector fêmea de 2 vias do chicote do farol auxiliar (20) no conector macho de 2 vias da botoeira, dentro da nacela.
10. Prenda o conduíte do condutor da botoeira no guidom com as abraçadeiras (24) do kit.
11. Use outras abraçadeiras de cabos para prender os condutores do pisca, do farol auxiliar e da botoeira a outros chicotes dentro da nacela.

⚠ ATENÇÃO

Certifique-se de que a direção seja suave e sem interferência. Interferência na direção poderá causar a perda de controle do veículo, o que poderá resultar em morte ou lesões graves. (00371a)

12. **Modelos HDI:** Coloque a etiqueta do interruptor do farol na face da abraçadeira da alavanca da embreagem.

RETORNO PARA SERVIÇO

NOTA

Certifique-se de que o interruptor da chave de ignição esteja na posição de desligado (OFF) antes de instalar o fusível principal.

1. Consulte o Manual de serviço e instale o fusível principal.
2. Verifique se os faróis auxiliares estão funcionando (e os piscas, se eles tiverem sido reposicionados).
 - Gire o interruptor da chave de ignição para a posição de ignição (IGNITION), mas não dê partida na motocicleta. O farol dianteiro baixo deve LIGAR.
 - Ligue e desligue a chave do farol auxiliar na abraçadeira do suporte da alavanca de freio. As lâmpadas auxiliares devem LIGAR e DESLIGAR com o acionamento do interruptor. Teste se os piscas esquerdo e direito funcionam corretamente.
 - Alterne o interruptor do regulador de luz alta/baixa do farol dianteiro no controle do guidom esquerdo para HI (Alto) para ativar o farol dianteiro. LIGUE e DESLIGUE a chave do farol auxiliar na abraçadeira do suporte da alavanca manual do freio. As lâmpadas auxiliares devem LIGAR e DESLIGAR com o acionamento do interruptor.
 - Gire o interruptor da chave de ignição para a posição de acessórios (ACC). O farol dianteiro deve DESLIGAR. LIGUE e DESLIGUE a chave do farol auxiliar na abraçadeira do suporte da alavanca manual do freio. As lâmpadas auxiliares devem LIGAR e DESLIGAR com o acionamento do interruptor.
 - Gire o interruptor da chave de ignição para a posição de desligado (OFF). LIGUE e DESLIGUE a chave do farol auxiliar na abraçadeira do suporte da alavanca manual do freio. As lâmpadas auxiliares não devem acender. Teste os piscas esquerdo e direito. Eles não devem acender.
3. Se removido, consulte o Manual de serviço para instalar o assento. Instale a tampa lateral.

⚠ ATENÇÃO

Depois de instalar o assento, puxe-o para cima para certificar-se de que esteja travado na posição certa. Ao dirigir, um assento solto pode se deslocar, causando perda de controle, o que poderá resultar em morte ou lesões graves. (00070b)

PEÇAS DE REPOSIÇÃO

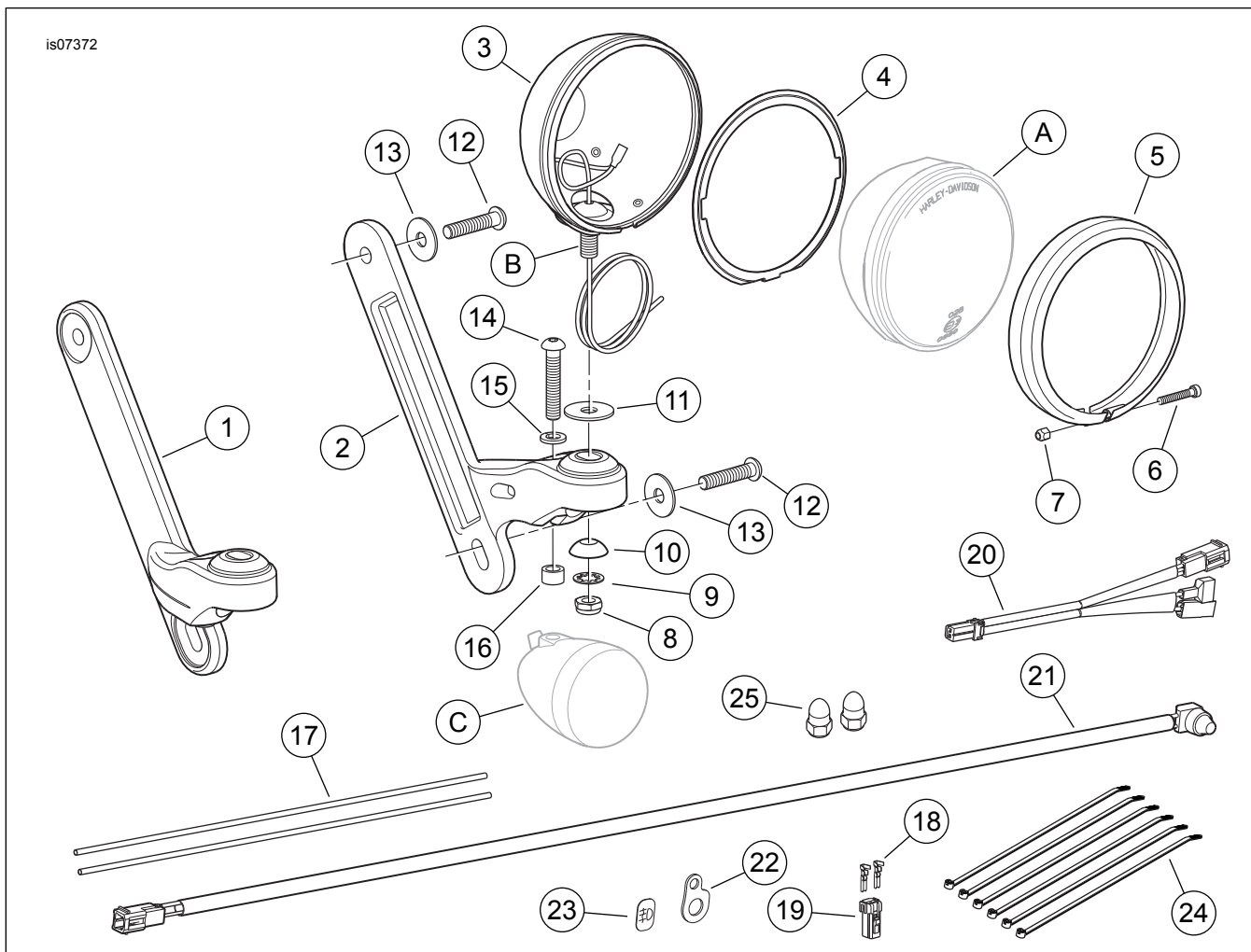


Figura 2. Peças de reposição, kit de fixação de faróis auxiliares FLD

PEÇAS DE REPOSIÇÃO

Tabela 1. Peças de reposição

Item	Descrição (quantidade)	Número da peça
1	Barra de fixação, farol auxiliar (direito)	Não é vendido separadamente
2	Barra de fixação, farol auxiliar (esquerdo)	Não é vendido separadamente
3	Carcaça, farol auxiliar, cromada (2)	68822-04
4	Anéis de alojamento, farol auxiliar (2)	68331-02
5	Aro cônico, farol auxiliar (2)	68725-62A
6	Parafuso máquina, N.o 8-32 x 25,4 mm (1.0 in), cabeça abaulada, aço inox (2)	3514
7	Porca hexagonal, N.o 8-32, aço inoxidável (2)	7606
8	Porca hexagonal, 3/8-16, fina, com inserto de nylon	7667
9	Arruela de pressão, dente interno de 3/8 pol. (2)	7130W
10	Bloco de prendedor, farol auxiliar (2)	69563-06
11	Isolador, borracha (2)	40901-05
12	Parafuso, TORX cabeça abaulada TORX, 5/16-18 x 38,1 mm (1.5 in) de comprimento, cromado (4)	4784
13	Arruela lisa, 25,4 mm (1.0 in) de comprimento, cromada (4)	6373
14	Parafuso, Allen cabeça abaulada (2)	4343
15	Arruela de pressão, mola helicoidal, 5/16 pol. (2)	7041
16	Espaçador (2)	Não é vendido separadamente
17	Conduíte, 30,5 cm (12 in) (2)	Não é vendido separadamente

Tabela 1. Peças de reposição

Item	Descrição (quantidade)	Número da peça
18	Terminal fêmea (2)	73191-96
19	Conector fêmea, 2 vias	73152-96BK
20	Chicote de fios, farol auxiliar	Não é vendido separadamente
21	Botoeira e conjunto do chicote elétrico	Não é vendido separadamente
22	Suporte, montagem do interruptor	70371-00
23	Etiqueta, interruptor da lâmpada (HDI)	Não é vendido separadamente
24	Abraçadeira (6)	10181
25	Porca cega (2)	7720
Itens mencionados no texto, mas não incluídos no kit:		
A	102 mm (4 in) ou lâmpada LED (2) do kit bulbo do farol auxiliar	
B	Pino rosqueado da carcaça do farol auxiliar	
C	Lâmpada do pisca dianteiro original de fábrica (2)	