



## XL车型高级机油冷却器套件

### 概述

#### 套件编号

62700082

#### 车型

关于车型配件信息，参见P&ARetailCatalog(零件与附件零售目录)或www.harley-davidson.com上的PartsandAccessories(零件与附件)部分(仅英文)。

#### 需要的附加零件

正确安装此套件需要以下项目：

- Hylomar<sup>®</sup> Gasket and Thread Sealant( Hylomar密封垫及螺纹密封剂 )
- Loctite<sup>®</sup> 243 Threadlocker and Sealant( 乐泰243螺纹锁固密封剂，零件编号99642-97 )
- 机油滤清器扳手( 零件编号42311 )或( 零件编号44067-A )
- Loctite 565 High Performance Pipe Sealant with Teflon( 带特氟纶乐泰565高性能管道密封胶 )

#### 警告

骑手和乘客的安全取决于此套件的正确安装。采用相关维修手册程序。如果您没有能力执行此程序或者没有正确的工具，可请哈雷戴维森经销商执行此安装。此套件安装不当可能造成死亡或重伤。(00333b)

#### 注意

此说明书引用了维修手册信息。此安装需要您的摩托车车型维修手册，该手册在哈雷戴维森经销商处有售。

### 套件内容

参见图6和表1。

### 拆卸

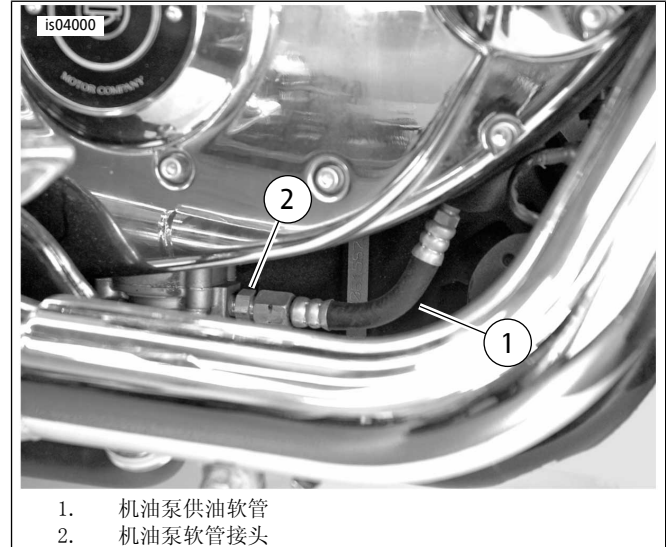


图1. 机油泵供油软管

1. 参见维修手册。排空发动机油。
2. 参见维修手册。拆下机油滤清器。
3. 参见维修手册。拆卸排气系统。
4. 参见维修手册。拆下油压开关。
5. 参见图1。从机油泵上拆下机油供油软管( 1 )。
6. 从油泵拆下油泵软管接头( 2 )并丢弃。
7. ABS车型：参见图5。从左侧下管拆下上部ABS刹车管线夹具( 22 )。
8. 拆下将离合器拉索和线束固定至下管的两个夹。

### 安装

1. 参见维修手册。按照说明以相同方式安装油压开关，但位置如下所述。
  - a. 在油压开关上涂抹Loctite 565 High Performance Pipe Sealant with Teflon( 带特氟纶乐泰565高性能管道密封胶 )。
  - b. 参见图2。将油压开关( 3 )安装至曲轴箱( 供油软管连接位置 )。
  - c. 拧紧至5.6-7.9 N·m (50-70 in-lbs)。
2. 将跳线线束组件( 项目2，图6 )安装至油压开关引线。
  - a. 从线束剪断原有油压连接器。在靠近连接器处剪断。
  - b. 测量必要的电线长度，以便电线组件连接器够及油压开关。将电线剪切至合适长度。

- c. 从引线端头剥去10 mm (3/8 in)绝缘层。
- d. 测量覆盖电线组件需要的线管长度(项目19,图6)。将线管剪切至合适长度。
- e. 将线管套在电线组件上。
- f. 参见维修手册了解密封拼接连接器安装说明。将新的油压开关连接器安装至线束引线(带有密封拼接连接器(项目13,图6))。

3. 将油压开关连接器连接到油压开关。
4. 参见图2。在接头(项目11,图6)上涂抹Hylomar Gasket and Thread Sealant(Hylomar密封垫及螺纹密封剂)。将接头安装至油泵。拧紧接头至6.2-7.4 N·m (55-65 in-lbs)。
5. 将机油冷却器供油软管组件(2)安装到机油泵接头上,但不要拧紧。
6. 在接头(项目16,图6)上涂抹Hylomar Gasket and Thread Sealant(Hylomar密封垫及螺纹密封剂)。将接头安装至原厂油压开关安装位置。用手拧紧,然后再拧2-3圈。定位接头开口,使其与机油滤清器外壳对准。
7. 在接头(项目12,图6)上涂抹Hylomar Gasket and Thread Sealant(Hylomar密封垫及螺纹密封剂)。将接头安装至弯接头。用手拧紧,然后再拧2-3圈。定位接头,使其与机油滤清器外壳对准。

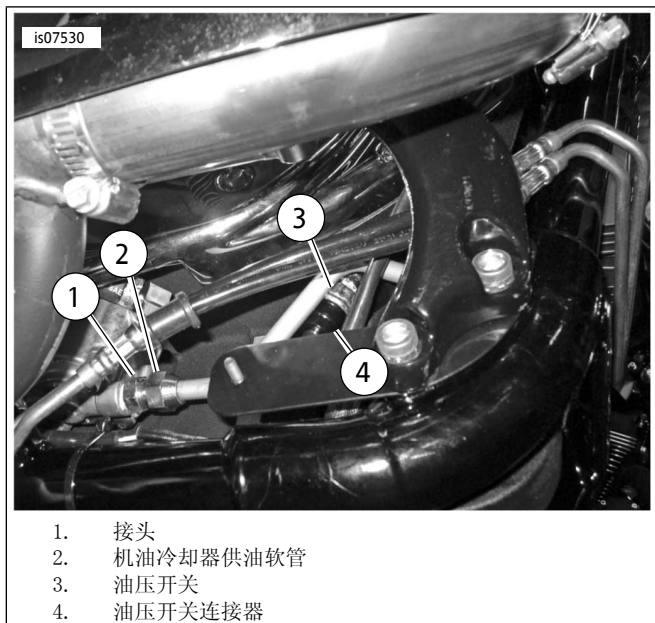


图2. 机油供油管和油压开关

1. 接头
2. 机油冷却器供油软管
3. 油压开关
4. 油压开关连接器

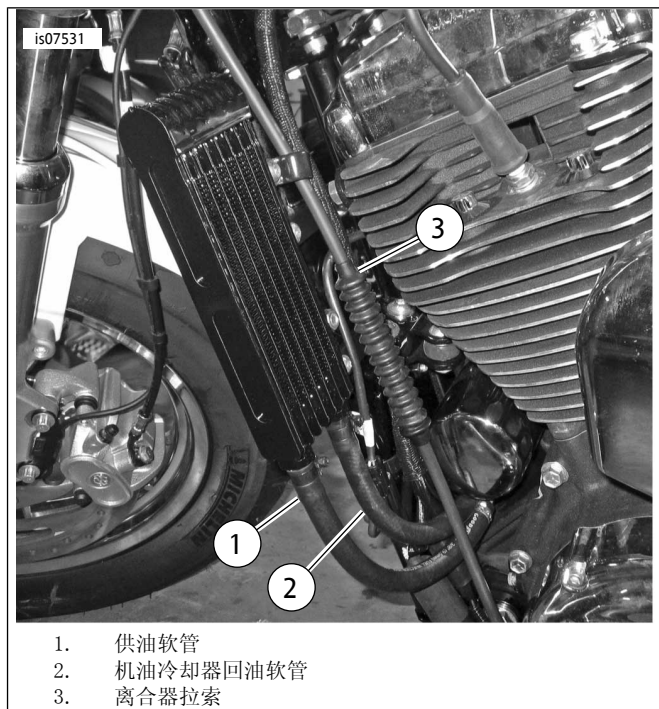


图3. 机油冷却器软管布设

1. 供油软管
2. 机油冷却器回油软管
3. 离合器拉索

8. 参见图5。将刹车管线套环(1)安装至ABS刹车管线(沿下管)。
9. 将机油冷却器夹具(2)安装至刹车管线套环。根据需要调节位置以匹配机油冷却器安装蝶片空间和需要的机油冷却器安装位置。将顶部夹具定位至ABS刹车管线(21)弯曲处下方。
10. 参见图5。按照图示定位安装杆(7),使圆端朝上、第一个和第二个孔在外。将安装杆(7)安装至机油冷却器夹具,使用螺丝(3)和螺母(4)固定。不要拧紧紧固件。对另一个机油冷却器重复操作。

#### 注意

参见图3。安装机油冷却器和连接机油管时,确保离合器拉索布设正确。

11. 将P形夹(19)安装至离合器拉索和线束上。
12. 使用螺丝(5)、垫圈(6)、P形夹(19)和螺母(4)将机油冷却器(10)松松地安装至安装杆(7)上部孔。
13. 使用螺丝(5)、垫圈(6)和螺母(4)将机油冷却器(10)松松地安装至安装杆(7)下部孔。
14. 使用蜗杆夹(15)将回油软管(14)连接至机油冷却器(10)内侧接头。
15. 使用蜗杆夹(15)将回油软管(14)连接至软管接头(16)。
16. 使用蜗杆夹(15)将机油冷却器供油软管(8)连接至机油冷却器(10)外侧接头。定位软管,使油压开关与机油冷却器回油软管之间有一定间隙。
17. 将蜗杆夹拧紧至0.9 N·m(8 in-lbs)。

18. 调节机油冷却器。

- a. 必要时调节机油冷却器，使其朝向前方。
- b. 必要时调节机油滤清器高度，避免拉紧机油冷却器软管。
- c. 拆下螺丝，一次拆卸一个（以便保持夹具位置）。在螺纹上涂敷Loctite 243 Threadlocker and Sealer（Blue）（乐泰243螺纹锁固密封剂 - 蓝色）。将螺丝安装至夹具。

19. 将机油冷却器夹紧螺母拧紧至10.2-13.5 N·m (96-120 in-lbs)。

**注意**

参见图4。确保机油冷却器供油软管（2）不会摩擦油压开关（1）。

20. 将机油冷却器供油软管油泵接头拧紧至24.4-27.1 N·m (18-20 ft-lbs)。将管固定到位，同时将其拧紧。

21. 参见图5。在图示区域围绕车架和线束安装线缆扎带（20）。拉紧线缆扎带，使所有电线都拉向车架纵梁外侧。

22. 安装之前拆下的ABS刹车管线夹具。

23. 检查机油管线和软管。确保不碰触线束或拉索。

**注意**

确保机油冷却器盖的任何部分均不碰触线束或拉索。

24. 参见机油冷却器盖随附的说明。将机油冷却器盖安装至机油冷却器。

25. 拧紧机油冷却器夹紧螺丝后，检查确保机油冷却器盖与线束之间有充足的间隙，以免发生摩擦或磨损。

26. 参见维修手册安装排气系统。

27. 参见维修手册。安装机油滤清器并加注机油。

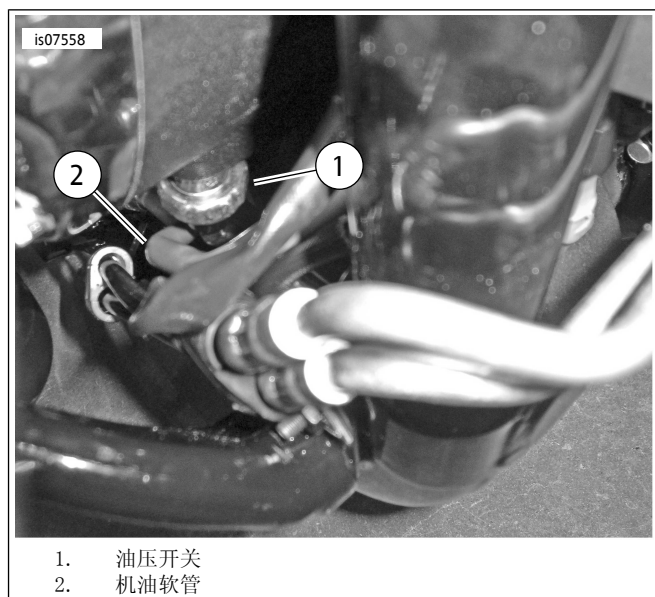


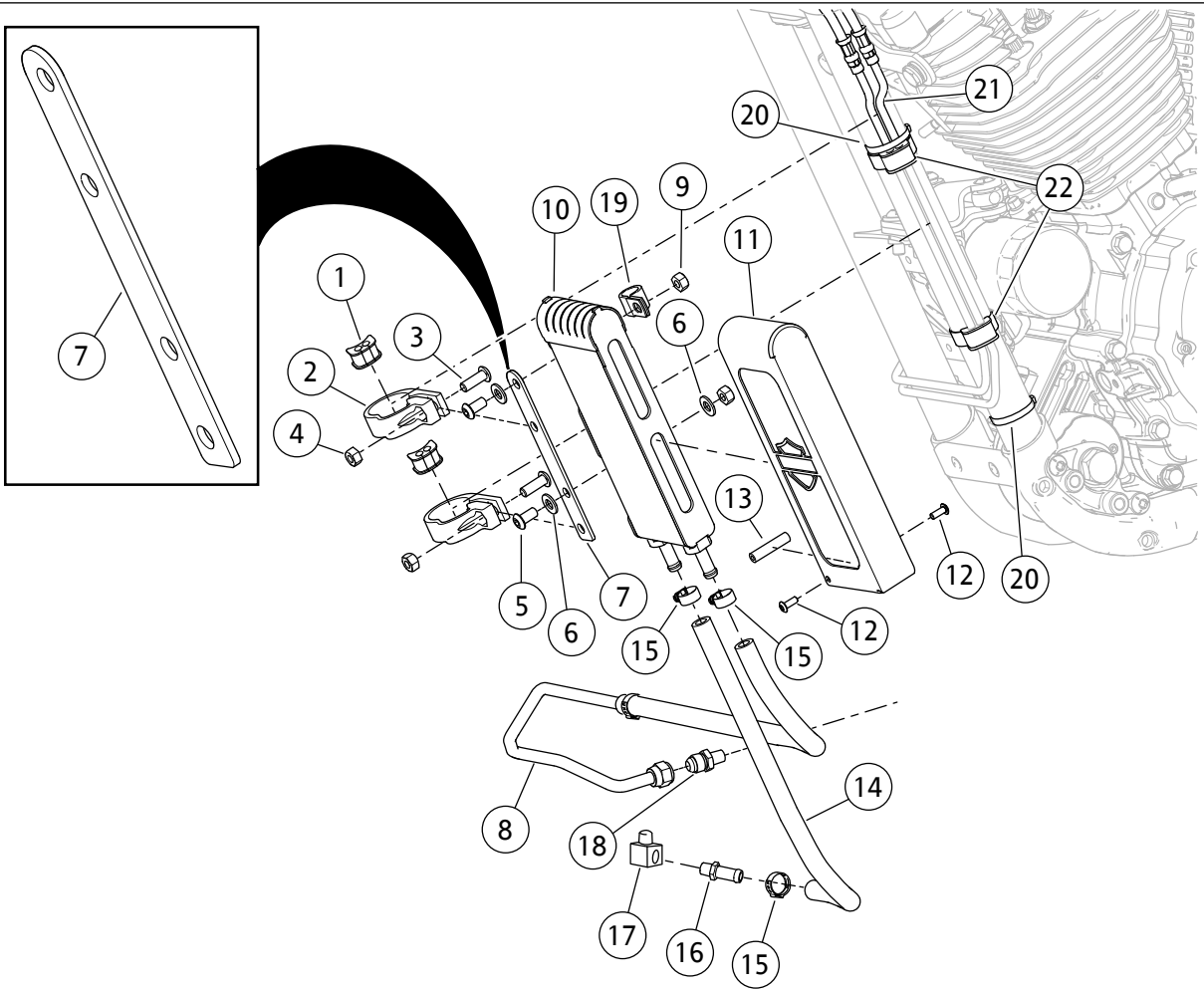
图4. 油压开关和机油软管

## 系统流量测试

**注意**

在运行温度下，若机油油位低于量油计上的添加标记，不得操作发动机。否则会造成发动机损坏。(00187b)

1. 检查软管是否打结或扭结。必要时调节软管以消除打结或扭结情况。
2. 启动发动机。检查所有软管连接是否泄漏。如未发现泄漏，等待发动机预热。
3. 检查确认发动机达到正常工作温度后机油冷却器温度升高。如果机油冷却器在发动机预热后温度没有上升，有可能存在油路堵塞。关闭发动机，检查系统中是否存在堵塞之处。
4. 发动机冷却后，重新拧紧所有接头和夹具至要求的扭矩规格。
5. 必要时，将机油添加至量油计上的“Full”（满油）标记。



- |                 |                |
|-----------------|----------------|
| 1. 套环( 2 )      | 12. 螺丝( 2 )    |
| 2. 机油冷却器夹具( 2 ) | 13. 隔板管        |
| 3. 螺丝( 2 )      | 14. 机油冷却器回油软管  |
| 4. 螺母( 2 )      | 15. 蜗杆夹( 3 )   |
| 5. 螺丝( 2 )      | 16. 软管接头       |
| 6. 平垫圈( 2 )     | 17. 弯管接头       |
| 7. 安装杆          | 18. 管路接头       |
| 8. 机油冷却器供油软管    | 19. P形夹        |
| 9. 螺母( 2 )      | 20. 线缆扎带       |
| 10. 机油冷却器       | 21. ABS刹车管线弯曲处 |
| 11. 机油冷却器罩壳     | 22. ABS刹车管线夹具  |

图5。安装机油冷却器

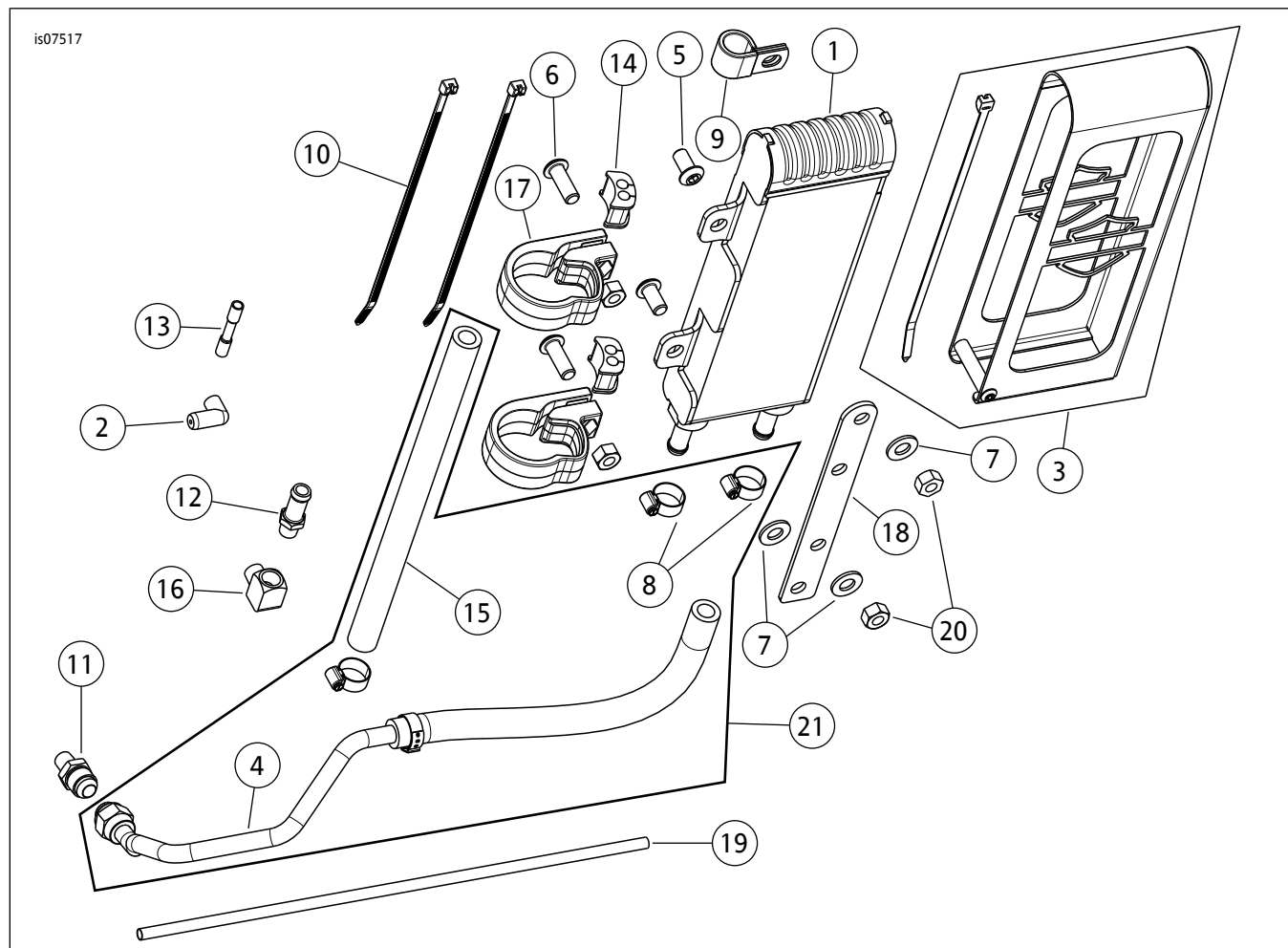


图6。维修零件：XL车型高级机油冷却器套件

表1。维修零件表

项目	描述(数量)	零件编号
1	机油冷却器	63094-07
2	直角连接器和电线	72405-98GN
3	机油冷却器盖套件	62500024
4	供油软管, 机油冷却器	不单独出售
5	螺丝(2)	3540
6	螺丝(2)	4359
7	垫圈(3)	6330
8	蜗杆传动卡箍, #4(3)	9823
9	P形夹	10076
10	线缆扎带(2)	10246
11	接头	63091-07
12	接头	63533-41A
13	密封拼接连接器, 18-22AWG	70585-93
14	套环, 刹车管线	不单独出售
15	回油软管, 机油冷却器	不单独出售
16	弯接头, 90度	62700080
17	夹具, 机油冷却器(2)	62800016
18	安装杆, 机油冷却器	不单独出售
19	线管, 耐高温	不单独出售
20	六角螺母(4)	7748W
21	维修套件: 机油软管(包括项目4、15和8)	62700078