



INSTRUCTIONS

J05661

2013-04-20



KIT DE REFROIDISSEUR D'HUILE DE QUALITÉ SUPÉRIEURE XL

GÉNÉRALITÉS

Numéro de kit

62700082

Modèles

Pour des informations sur la configuration des modèles, voir le catalogue P&A de vente au détail ou la section Pièces et accessoires de www.harley-davidson.com (en anglais seulement).

Pièces supplémentaires requises

L'installation correcte de ce kit nécessite les pièces suivantes :

- Produit d'étanchéité de joint et de filet Hylomar®
- Frein filet et produit d'étanchéité Loctite® 243 (n° de pièce 99642-97)
- Clé à filtre à huile (n° de pièce 42311) ou (n° de pièce 44067-A)
- Loctite 565 produit d'étanchéité pour tuyau haute performance avec téflon.

▲ AVERTISSEMENT

La sécurité du conducteur et du passager dépend de la pose correcte de ce kit. Suivre les procédures du manuel d'entretien approprié. Si l'opérateur ne possède pas les compétences requises ou les outils appropriés pour effectuer la procédure, la pose doit être confiée à un concessionnaire Harley-Davidson. Une pose incorrecte de ce kit risque de causer la mort ou des blessures graves. (00333b)

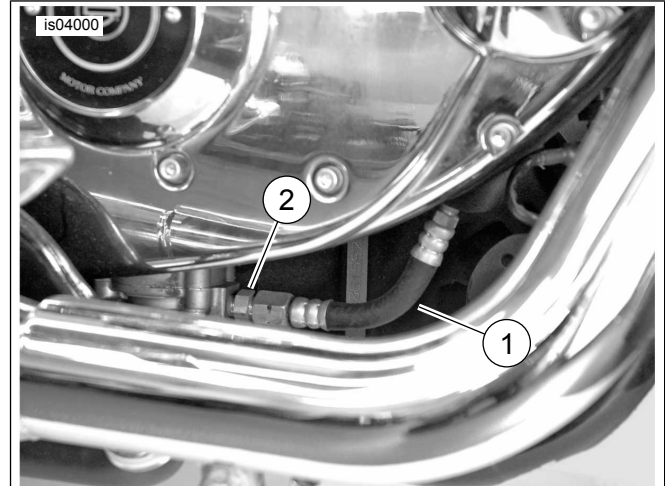
REMARQUE

Cette fiche d'instructions renvoie aux informations du manuel d'entretien. Il est nécessaire d'utiliser le manuel d'entretien correspondant au modèle de moto pour l'installation. Ce manuel est disponible auprès des concessionnaires Harley-Davidson.

Contenu du kit

Voir Figure 6 et Tableau 1.

DÉPOSE



1. Tuyau d'alimentation de la pompe à huile
2. Raccord de tuyau de pompe à huile

Figure 1. Tuyau d'alimentation de la pompe à huile

1. Voir le manuel d'entretien. Vidanger l'huile du moteur.
2. Voir le manuel d'entretien. Retirer le filtre à huile.
3. Voir le manuel d'entretien. Déposer le système d'échappement.
4. Voir le manuel d'entretien. Retirer le pressostat d'huile.
5. Voir Figure 1. Retirer le tuyau d'alimentation en huile (1) de la pompe à huile.
6. Retirer de la pompe à huile le raccord de tuyau de pompe à huile (2) et le jeter.
7. **Modèles avec ABS :** Voir Figure 5. Retirer le collier de serrage de conduite de frein ABS supérieur (22) du tube descendant gauche.
8. Retirer deux attaches qui fixent le câble d'embrayage et le faisceau de fils au tube descendant.

INSTALLATION

1. Voir le manuel d'entretien. Installer le pressostat d'huile de la façon indiquée, mais à l'emplacement précisé ci-dessous.
 - a. Appliquer du Loctite 565 produit d'étanchéité pour tuyau haute performance avec téflon sur le pressostat d'huile.
 - b. Voir Figure 2. Installer le pressostat d'huile (3) sur le **carter moteur** là où le tuyau d'alimentation était connecté.
 - c. Serrer à un couple de 5,6–7,9 N·m (50–70 in-lbs).

2. Installer l'ensemble de fil de connexion volante (élément 2, Figure 6) sur le conducteur de pressostat d'huile.
 - a. Couper le connecteur de pression d'huile existant du faisceau de fils. Le couper près du connecteur.
 - b. Mesurer la longueur de fil nécessaire pour que le connecteur de l'ensemble de fil atteigne le pressostat d'huile. Couper le fil à la longueur nécessaire.
 - c. Dénuder de 10 mm (3/8 in) de matériau isolant.
 - d. Mesurer la longueur de conduit (élément 19, Figure 6) nécessaire pour recouvrir l'ensemble de fil. Couper le conduit à la longueur nécessaire.
 - e. Installer le conduit sur l'ensemble de fils.
 - f. Consulter les instructions d'installation du connecteur bout à bout scellé du manuel d'entretien. Installer le nouveau connecteur de pressostat d'huile sur le conducteur du faisceau avec le connecteur bout à bout scellé (élément 13, Figure 6).

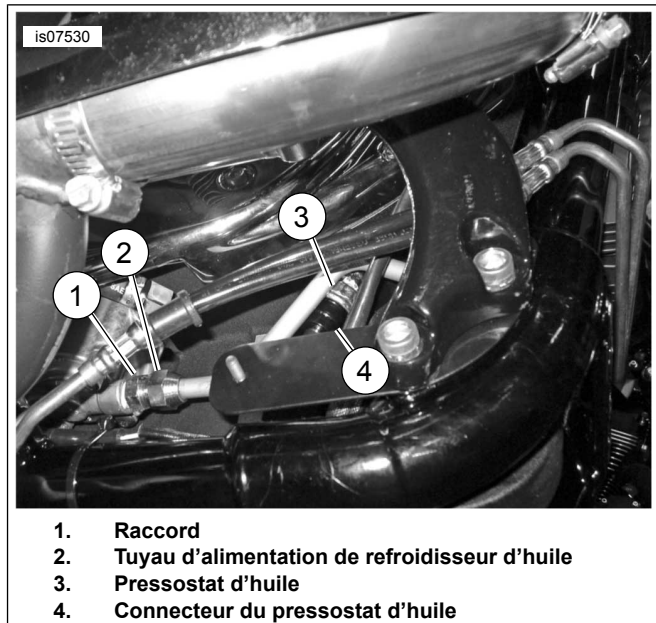


Figure 2. Conduite d'alimentation d'huile et pressostat d'huile

3. Connecter le connecteur du pressostat d'huile au pressostat d'huile.
4. Voir Figure 2. Enduire le raccord de produit d'étanchéité de joint et de filet Hylomar (élément 11, Figure 6). Installer le raccord à la pompe à huile. Serrer le raccord à un couple de 6,2–7,4 N·m (55–65 in-lbs).
5. Installer sans serrer l'ensemble de tuyau d'alimentation de refroidisseur d'huile (2) sur le raccord de pompe à huile.
6. Enduire le raccord de produit d'étanchéité de joint et de filet Hylomar (élément 16, Figure 6). Installer le raccord à l'emplacement de montage du pressostat d'huile d'origine. Serrer à la main, puis tourner de 2 à 3 fois supplémentaires. Orienter l'ouverture du raccord pour l'aligner avec le boîtier du filtre à huile.
7. Enduire le raccord de produit d'étanchéité de joint et de filet Hylomar (élément 12, Figure 6). Installer le raccord au raccord coudé. Serrer à la main, puis tourner de 2 à 3 fois supplémentaires. Orienter le raccord pour l'aligner avec le boîtier du filtre à huile.

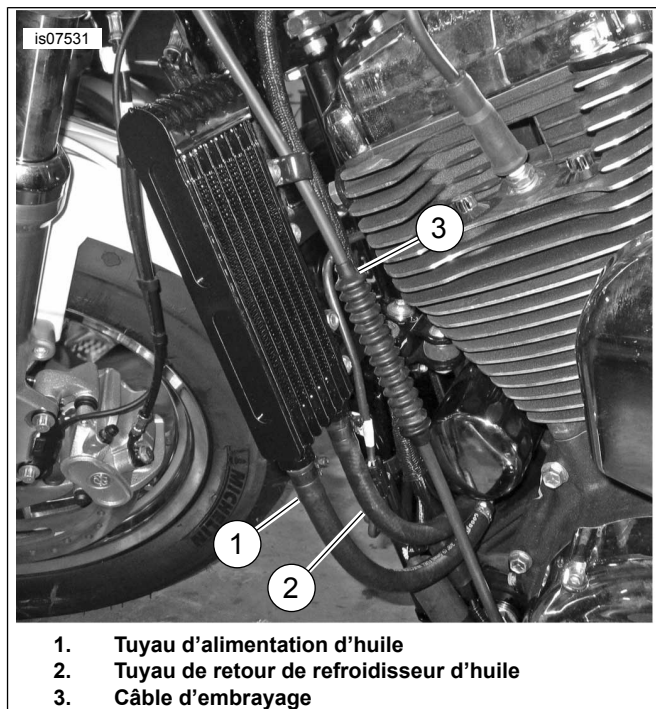


Figure 3. Acheminement des tuyaux de refroidisseur d'huile

8. Voir Figure 5. Installer les œillets de conduite de frein (1) sur les conduites de frein ABS le long du tube descendant.
9. Installer les colliers de refroidisseur d'huile (2) sur les œillets de conduite de frein. Ajuster les emplacements selon les besoins pour accommoder l'espacement des languettes de montage du refroidisseur d'huile et l'emplacement de montage souhaité du refroidisseur d'huile. Situer le collier supérieur sous le coude dans les conduites de frein ABS (21).

10. Voir Figure 5. Orienter la barre de montage (7) comme indiqué avec l'extrémité arrondie vers le haut et le premier et le troisième trou vers l'extérieur. Installer la barre de montage (7) sur les colliers de refroidisseur d'huile et l'attacher avec la vis (3) et l'écrou (4). Ne pas serrer les fixations. Répéter pour l'autre collier de refroidisseur d'huile.

REMARQUE

Voir Figure 3. Lors de l'installation du refroidisseur d'huile et de la connexion des conduites d'huile, s'assurer que l'embrayage est acheminé correctement.

11. Installer le collier en P (19) sur le câble d'embrayage et le faisceau de fils.
12. Attacher sans serrer le refroidisseur d'huile (10) au trou supérieur de la barre de montage (7) en utilisant la vis (5), la rondelle (6), le collier en P (19) et l'écrou (4).
13. Attacher sans serrer le refroidisseur d'huile (10) au trou inférieur de la barre de montage (7) en utilisant la vis (5), les rondelles (6) et l'écrou (4).
14. Connecter le tuyau de retour d'huile (14) à la connexion interne du refroidisseur d'huile (10) avec le collier de serrage à vis sans fin (15).
15. Connecter le tuyau de retour d'huile (14) au raccord de tuyau (16) avec le collier de serrage à vis sans fin (15).
16. Connecter le tuyau d'alimentation de refroidisseur d'huile (8) à la connexion externe du refroidisseur d'huile (10) avec le collier de serrage à vis sans fin (15). Orienter le tuyau pour assurer le dégagement entre le pressostat d'huile et le tuyau de retour du refroidisseur d'huile.
17. Serrer les colliers de serrage à vis sans fin à un couple de 0,9 N·m (8 in-lbs).
18. Ajuster le refroidisseur d'huile.
 - a. Ajuster le refroidisseur d'huile selon les besoins pour qu'il soit orienté vers l'avant.
 - b. Ajuster la hauteur du refroidisseur d'huile selon les besoins pour que les tuyaux du refroidisseur d'huile ne soient pas tendus.
 - c. Retirer les vis une par une (pour conserver l'emplacement du collier). Enduire les filets de frein filet et de produit d'étanchéité Loctite 243 (bleu). Installer les vis sur les colliers.
19. Serrer les vis de bride de refroidisseur d'huile à un couple de 10,2–13,5 N·m (96–120 in-lbs).

REMARQUE

Voir Figure 4. S'assurer que le tuyau d'alimentation du refroidisseur d'huile (2) ne frotte pas contre le pressostat d'huile (1).

20. Serrer le tuyau d'alimentation du refroidisseur d'huile sur le raccord de pompe à huile à un couple de 24,4–27,1 N·m (18–20 ft-lbs). Immobiliser le tube pendant le serrage.

21. Voir Figure 5. Installer le serre-câbles (20) autour du cadre et du faisceau de fils dans la zone indiquée. Resserrer le serre-câbles de manière à tirer tous les fils vers l'extérieur du rail de cadre.
22. Installer les colliers de conduite de frein ABS retirés précédemment.

23. Inspecter les conduites d'huile et les tuyaux. S'assurer qu'ils n'entrent pas en contact avec le faisceau de fils ou les câbles.

REMARQUE

S'assurer qu'aucune partie du couvercle de refroidisseur n'entre en contact avec le faisceau de fils ou les câbles.

24. Voir les instructions incluses avec le couvercle de refroidisseur d'huile. Installer le couvercle du refroidisseur d'huile sur le refroidisseur d'huile.
25. Après avoir serré les vis de bride de refroidisseur d'huile, effectuer une inspection pour s'assurer qu'il existe un dégagement suffisant entre le couvercle du refroidisseur d'huile et le faisceau de fils pour empêcher la friction et l'effilochage.
26. Voir le manuel d'entretien. Installer le système d'échappement.
27. Voir le manuel d'entretien. Installer le filtre à huile et ajouter de l'huile.

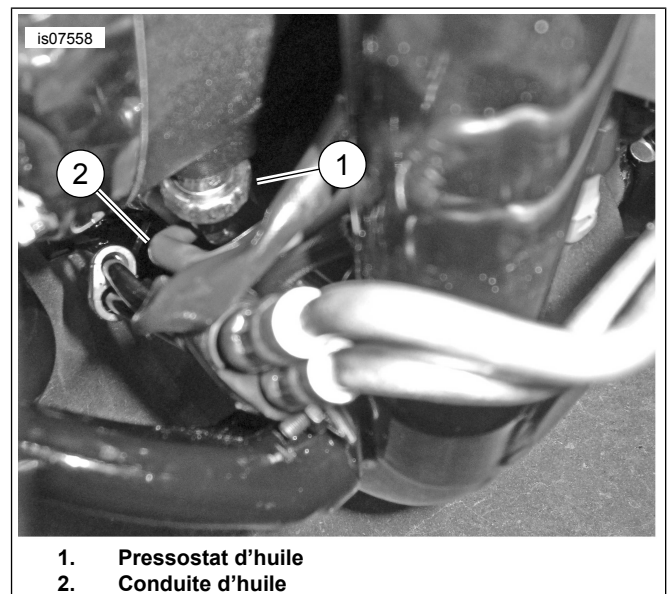


Figure 4. Pressostat d'huile et tuyau d'huile

TEST DU DÉBIT DU SYSTÈME

AVIS

Ne pas faire tourner le moteur lorsque le niveau d'huile se trouve en dessous du repère d'ajout sur la jauge à la température de fonctionnement. Le moteur sera endommagé. (00187b)

1. Inspecter les tuyaux pour s'assurer qu'ils ne sont pas entortillés ou tordus. Ajuster les tuyaux selon les besoins pour éliminer leur entortillement ou leur torsion.
2. Démarrer le moteur. Inspecter toutes les connexions de tuyau pour rechercher les fuites. S'il n'existe pas de fuite, laisser chauffer le moteur.
3. Vérifier que la température du refroidisseur d'huile augmente lorsque le moteur atteint la température de fonctionnement normale. Si le refroidisseur d'huile reste froid après le réchauffement du moteur, une obstruction de l'huile peut exister. Arrêter le moteur et vérifier le système pour rechercher la cause de l'obstruction.
4. Après le refroidissement du moteur, serrer à nouveau tous les raccords et colliers aux spécifications de couple de serrage requises.
5. Remplir d'huile jusqu'au niveau « Full » (plein) de la jauge, si nécessaire.

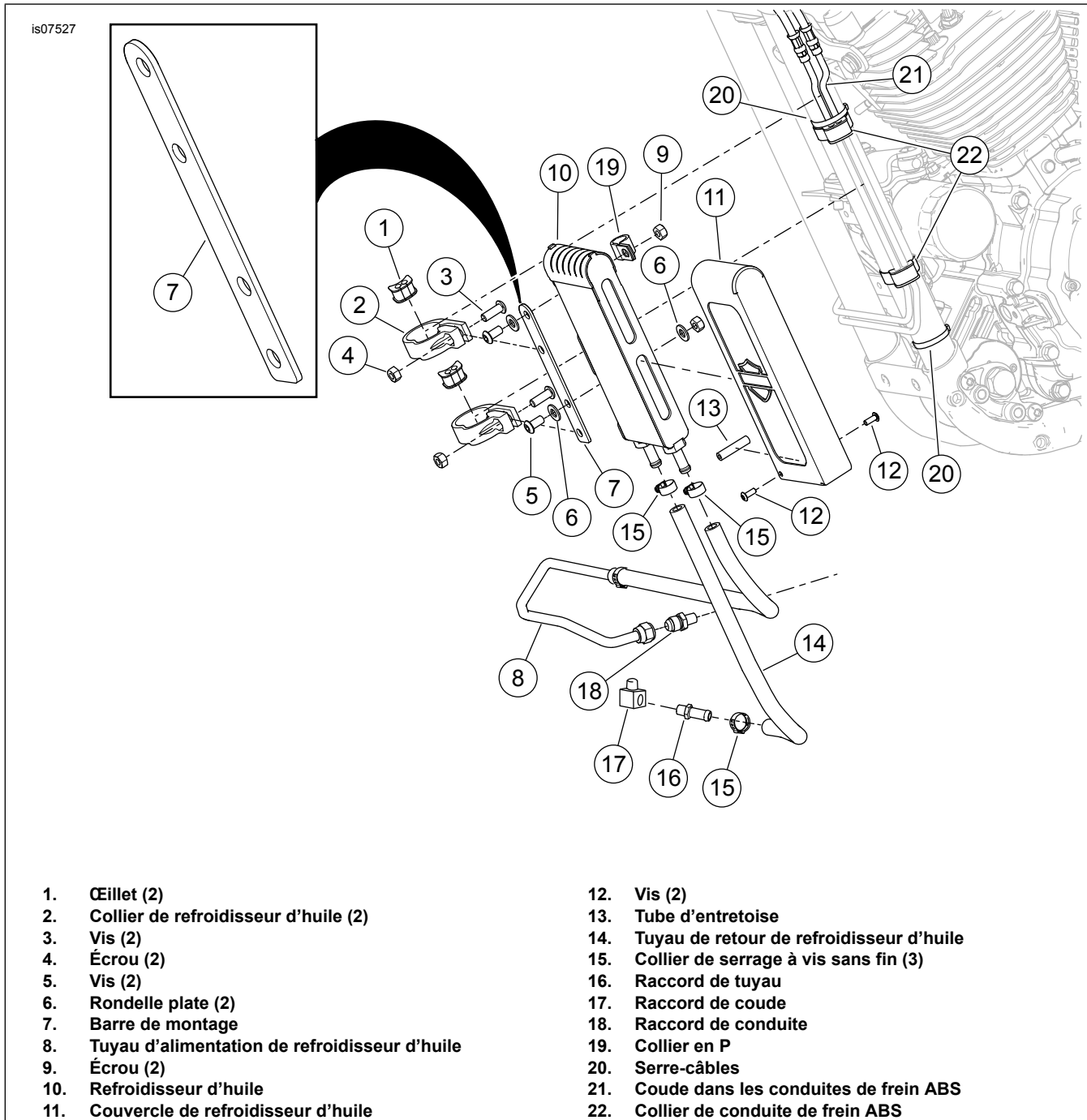


Figure 5. Installation du refroidisseur d'huile

PIÈCES DE RECHANGE

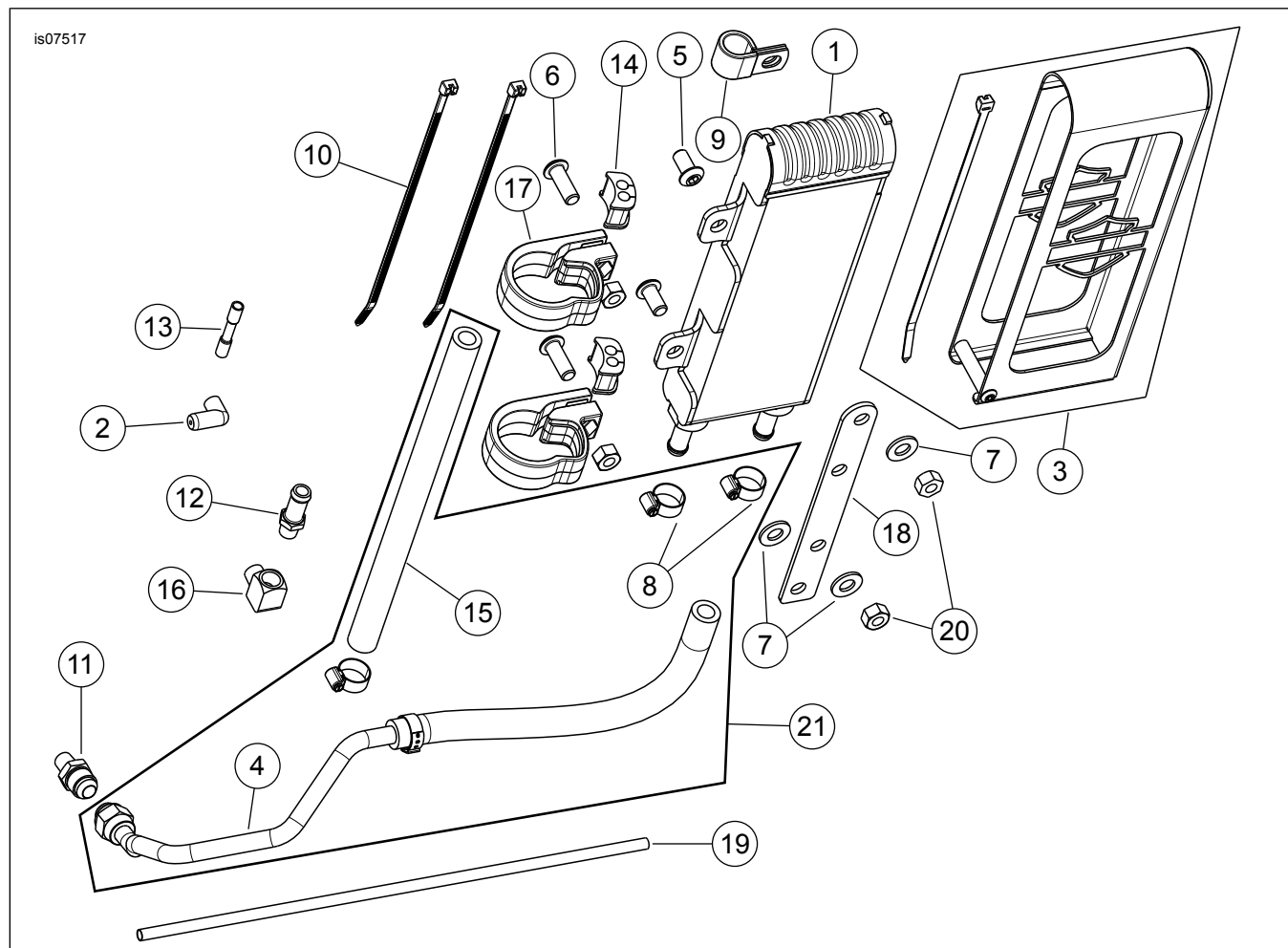


Figure 6. Pièces de rechange : Kit de refroidisseur d'huile de qualité supérieure XL

Tableau 1. Tableau des pièces de rechange

| Article | Description (quantité) | Numéro de pièce |
|---------|---|----------------------|
| 1 | Refroidisseur d'huile | 63094-07 |
| 2 | Connecteur à angle droit et fil | 72405-98GN |
| 3 | Kit de couvercle de refroidisseur d'huile | 62500024 |
| 4 | Tuyau, alimentation de refroidisseur d'huile | Non vendu séparément |
| 5 | Vis (2) | 3540 |
| 6 | Vis (2) | 4359 |
| 7 | Rondelles (3) | 6330 |
| 8 | Collier de serrage à vis sans fin n° 4 (3) | 9823 |
| 9 | Collier en P | 10076 |
| 10 | Serre-câbles (2) | 10246 |
| 11 | Raccord | 63091-07 |
| 12 | Raccord | 63533-41A |
| 13 | Connecteur bout à bout scellé, 18 à 22 AWG | 70585-93 |
| 14 | Œillet, conduite de frein | Non vendu séparément |
| 15 | Tuyau, retour de refroidisseur d'huile | Non vendu séparément |
| 16 | Raccord, coudé, 90 degrés | 62700080 |
| 17 | Collier de refroidisseur d'huile (2) | 62800016 |
| 18 | Barre de montage, refroidisseur d'huile | Non vendu séparément |
| 19 | Conduit haute température | Non vendu séparément |
| 20 | Écrou hexagonal (4) | 7748W |
| 21 | Kit de pièces de rechange, tuyau d'huile (inclut les éléments 4, 15 et 8) | 62700078 |