



## PREMIUM-ÖLKÜHLERSATZ FÜR XL-MODELLE

### ALLGEMEINES

#### Satz-Nummer

62700082

#### Modelle

Modell-Passungsinformationen sind im P&A-Einzelhandelskatalog oder im Abschnitt „Parts and Accessories“ (Teile und Zubehör) von [www.harley-davidson.com](http://www.harley-davidson.com) (nur Englisch) zu finden.

#### Zusätzlich benötigte Teile

Zum korrekten Einbau dieses Satzes sind die folgenden Teile erforderlich:

- Hylomar<sup>®</sup> Dichtung und Gewindedichtmittel
- Loctite<sup>®</sup> 243 Gewindegewindesicherungs- und Dichtmittel (Teile-Nr. 99642-97)
- Ölfilterschlüssel (Teile-Nr. 42311) oder (Teile-Nr. 44067-A)
- Loctite 565 Hochleistungs-Rohrdichtungsmittel mit Teflon

#### ⚠ WARNUNG

**Die Sicherheit von Fahrer und Sozius hängt vom korrekten Einbau dieses Satzes ab. Die entsprechenden Verfahren im Werkstatthandbuch befolgen. Falls es nicht möglich ist, dieses Verfahren selbst durchzuführen, bzw. nicht die richtigen Werkzeuge vorhanden sind, muss der Einbau von einem Harley-Davidson Händler durchgeführt werden. Unsachgemäßer Einbau dieses Satzes kann zu schweren oder tödlichen Verletzungen führen. (00333b)**

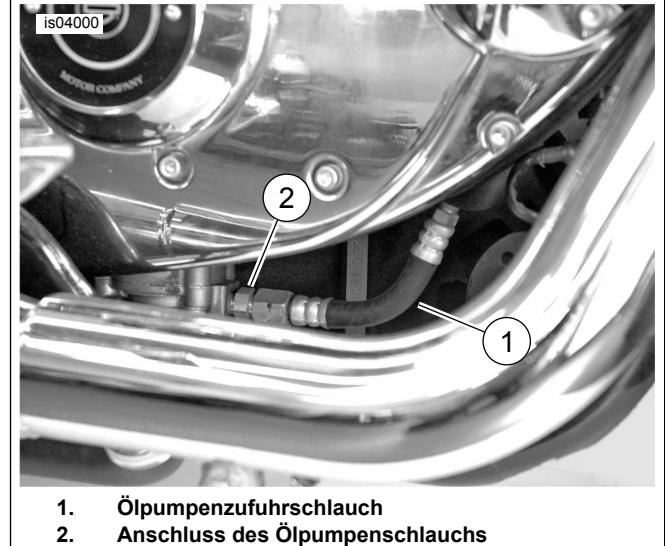
#### HINWEIS

*Diese Einbauanleitung bezieht sich auf Informationen aus dem Werkstatthandbuch. Für diesen Einbau ist ein Werkstatthandbuch für das jeweilige Motorradmodell erforderlich; dieses ist bei einem Harley-Davidson-Händler erhältlich.*

#### Inhalt des Satzes

Siehe Abbildung 6 und Tabelle 1.

### AUSBAU



1. Ölumpenzufuhrschlauch
2. Anschluss des Ölumpenschlauchs

Abbildung 1. Ölumpenzufuhrschlauch

1. Siehe Werkstatthandbuch. Das Motoröl ablassen.
2. Siehe Werkstatthandbuch. Den Ölfilter entfernen.
3. Siehe Werkstatthandbuch. Die Auspuffanlage ausbauen.
4. Siehe Werkstatthandbuch. Öldruckschalter entfernen.
5. Siehe Abbildung 1. Den Ölzufuhrschlauch (1) von der Ölpumpe abbauen.
6. Den Ölumpenschlauch-Anschluss (2) von der Ölpumpe entfernen und entsorgen.
7. **ABS-Modelle:** Siehe Abbildung 5. Die obere ABS-Bremsleitungsklemme (22) vom linken abführenden Rohr entfernen.
8. Die beiden Clips entfernen, die den Kupplungszug und den Kabelbaum am abführenden Rohr sichern.

### EINBAU

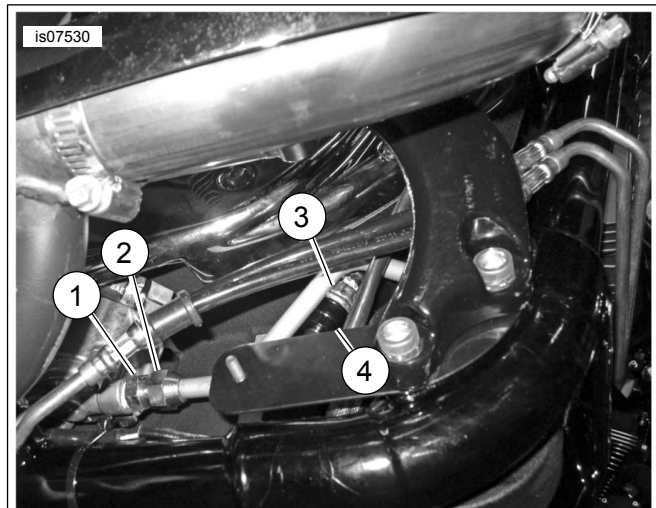
1. Siehe Werkstatthandbuch. Den Öldruckschalter auf die gleiche Weise wie beschrieben installieren, jedoch an der unten aufgeführten Stelle.
  - a. Loctite 565 Hochleistungs-Rohrdichtungsmittel mit Teflon auf den Öldruckschalter auftragen.
  - b. Siehe Abbildung 2. Den Öldruckschalter (3) am **Kurbelgehäuse** installieren, und zwar dort, wo der Zulaufschlauch verbunden war.
  - c. Auf ein Drehmoment von 5,6–7,9 N·m (50–70 in-lbs) anziehen.

2. Überbrückungskabel-Baugruppe (Teil 2, Abbildung 6 ) an Öldruckschalterkabel anschließen.

- a. Den bestehenden Öldruck-Steckverbinder vom Kabelbaum trennen. Nah am Steckverbinder abschneiden.
- b. Die Menge Draht abmessen, die benötigt wird, damit der Steckverbinder des Kabelbaums den Öldruckschalter erreichen kann. Die Länge des Drahtes zuschneiden.
- c. 10 mm (3/8 in) des Leiters abisolieren.
- d. Die benötigte Menge Kabelführung (Teil 19, Abbildung 6 ) abmessen, die zur Abdeckung des Kabelbaums erforderlich ist. Die Länge der Kabelführung zuschneiden.
- e. Die Kabelführung über der Kabelbaugruppe installieren.
- f. Die Einbauanleitung für versiegelte Stoßverbinder im Werkstatthandbuch einsehen. Den neuen Öldruckschalter-Steckverbinder am Kabelbaumkabel über dem versiegelten Stoßverbinder (Teil 13, Abbildung 6 ) anschließen.

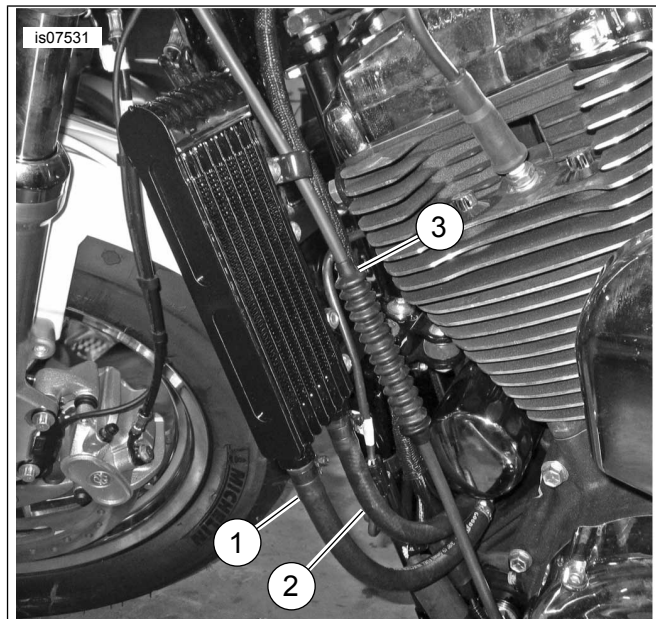
3. Öldruckschalter-Steckverbinder mit dem Öldruckschalter verbinden.

4. Siehe Abbildung 2. Hylomar Dichtungs- und Gewindedichtungsmittel am Anschluss (Teil 11, Abbildung 6 ) auftragen. Anschluss an der ursprünglichen Befestigungsstelle des Öldruckschalters anbringen. Handfest anziehen, dann noch weitere 2–3 Umdrehungen festziehen. Die Anschlussöffnung so ausrichten, dass sie sich auf einer Linie mit dem Ölfiltergehäuse befindet.
5. Baugruppe Ölkühlerzufuhrschlauch (2) lose am Ölpumpenanschluss befestigen.
6. Hylomar Dichtungs- und Gewindedichtungsmittel am Anschluss (Teil 12, Abbildung 6 ) auftragen. Anschluss am Winkelstückanschluss anbringen. Handfest anziehen, dann noch weitere 2–3 Umdrehungen festziehen. Die Anschlussöffnung so ausrichten, dass sie sich auf einer Linie mit dem Ölfiltergehäuse befindet.
7. Hylomar Dichtungs- und Gewindedichtungsmittel am Anschluss (Teil 12, Abbildung 6 ) auftragen. Anschluss am Winkelstückanschluss anbringen. Handfest anziehen, dann noch weitere 2–3 Umdrehungen festziehen. Die Anschlussöffnung so ausrichten, dass sie sich auf einer Linie mit dem Ölfiltergehäuse befindet.



1. Anschluss
2. Ölkühlerzufuhrschlauch
3. Öldruckschalter
4. Steckverbinder des Öldruckschalters

Abbildung 2. Ölzulaufleitung und Öldruckschalter



1. Ölzulaufschlauch
2. Ölkühlerrücklaufschlauch
3. Kupplungszug

Abbildung 3. Ölkühlerschlauchverlauf

8. Siehe Abbildung 5. Bremsleitungstüllen (1) auf die ABS-Bremsleitungen am abführenden Rohr montieren.
9. Die Ölkühlerschellen (2) über den Bremsleitungstüllen anbringen. Die Positionen erforderlichenfalls an die Befestigungszungen des Ölkühlers und die gewünschte Installationsstelle des Ölkühlers anpassen. Die obere Schelle über der Biegung der ABS-Bremsleitungen (21) ausfindig machen.

10. Siehe Abbildung 5. Befestigungsleiste (7) wie dargestellt mit dem abgerundeten Ende nach oben und den ersten und dritten Löchern nach außen ausrichten. Befestigungsleiste (7) an den Ölkühlerschellen anbringen und mit Schraube (3) und Mutter (4) sichern. Befestigungsteile nicht anziehen. Den Vorgang an der anderen Ölkühlerschelle wiederholen.

#### HINWEIS

Siehe Abbildung 3. Bei der Montage des Ölkühlers und dem Verbinden der Ölleitungen sicherstellen, dass die Kupplung ordnungsgemäß verlegt ist.

11. P-förmige Schelle (19) über Kupplungszug und Kabelbaum installieren.
12. Ölkühler (10) unter Verwendung von Schraube (5), Unterlegscheibe (6), P-förmiger Schelle (19) und Mutter (4) lose am oberen Loch der Befestigungsleiste (7) anbringen.
13. Ölkühler (10) unter Verwendung von Schraube (5), Unterlegscheiben (6) und Mutter (4) lose an der Befestigungsleiste (7) anbringen.
14. Den Ölrücklaufschlauch (14) mit der Schneckengewindeschelle (15) am inneren Anschluss des Ölkühlers (10) befestigen.
15. Schraubschelle (15) verwenden, um Ölrücklaufschlauch (14) mit Schlauchanschluss (16) zu verbinden.
16. Den Ölkühlerzufuhrschlauch (8) mit der Schneckengewindeschelle (15) am äußeren Anschluss des Ölkühlers (10) befestigen. Schlauch so ausrichten, dass Freiraum zwischen dem Öldruckschalter und dem Ölkühlerrücklaufschlauch besteht.
17. Die Schneckengewindeschellen auf ein Drehmoment von 0,9 N·m (8 in-lbs) anziehen.
18. Ölkühler einstellen.
  - a. Den Ölkühler nach Bedarf verschieben, damit er nach vorne zeigt.
  - b. Die Höhe des Ölkühlers nach Bedarf einstellen, damit die Ölkühlerschläuche nicht gespannt sind.
  - c. Schrauben einzeln entfernen (um Lage der Schellen nicht zu verändern). Loctite 243 Gewindegewissungsmittel (blau) auf das Gewinde auftragen. Schrauben auf Schellen anbringen.
19. Die Ölkühlerschellenschrauben auf ein Drehmoment von 10,2–13,5 N·m (96–120 in-lbs) anziehen.

#### HINWEIS

Siehe Abbildung 4. Sicherstellen, dass der Ölkühlerzufuhrschlauch (2) nicht gegen den Öldruckschalter (1) reibt.

20. Den Ölkühlerzufuhrschlauch beim Ölpumpenanschluss auf ein Drehmoment von 24,4–27,1 N·m (18–20 ft-lbs) anziehen. Rohr während des Anziehens fest halten.

21. Siehe Abbildung 5. Einen Kabelbinder (20) im dargestellten Bereich um Rahmen und Kabelbaum anbringen. Den Kabelbinder festziehen, damit alle Kabel in Richtung Außenseite der Rahmenschiene gezogen werden.
22. Zuvor installierte ABS-Bremsleitungsschellen entfernen.

23. Ölleitungen und Schläuche inspizieren. Sicherstellen, dass sie nicht mit dem Kabelbaum oder den Kabeln in Berührung kommen.

#### HINWEIS

Sicherstellen, dass die Kühlerabdeckung nirgendwo mit dem Kabelbaum oder den Kabeln in Berührung kommt.

24. Die mit der Ölkühlerabdeckung gelieferten Anleitungen einsehen. Die Ölkühlerabdeckung an den Ölkühler anbringen.
25. Nach Anziehen der Ölkühlerschellenschrauben prüfen, ob ausreichend Freiraum zwischen Ölkühlerabdeckung und Kabelbaum vorhanden ist, um Abreibungen oder Schleifen zu vermeiden.
26. Siehe Kapitel „Auspuffanlage installieren“ im Werkstatthandbuch.
27. Siehe Werkstatthandbuch. Den Ölfilter einbauen und Öl nachfüllen.

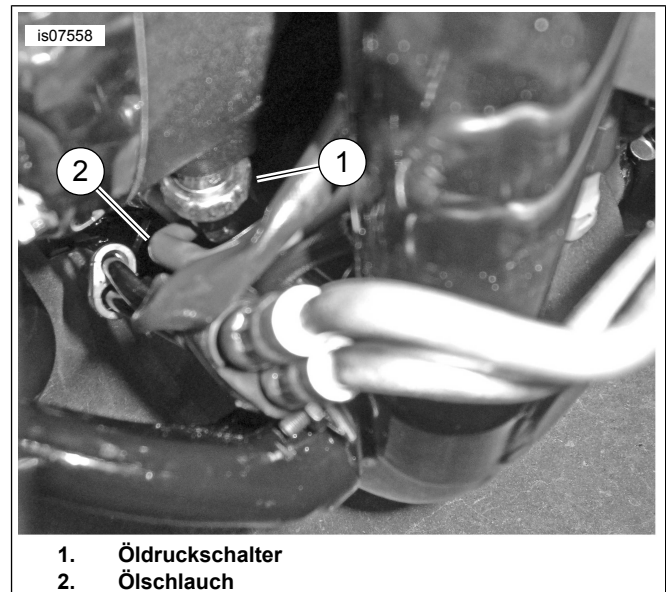


Abbildung 4. Öldruckschalter und Ölschlauch

## SYSTEMDURCHFLUSSPRÜFUNG

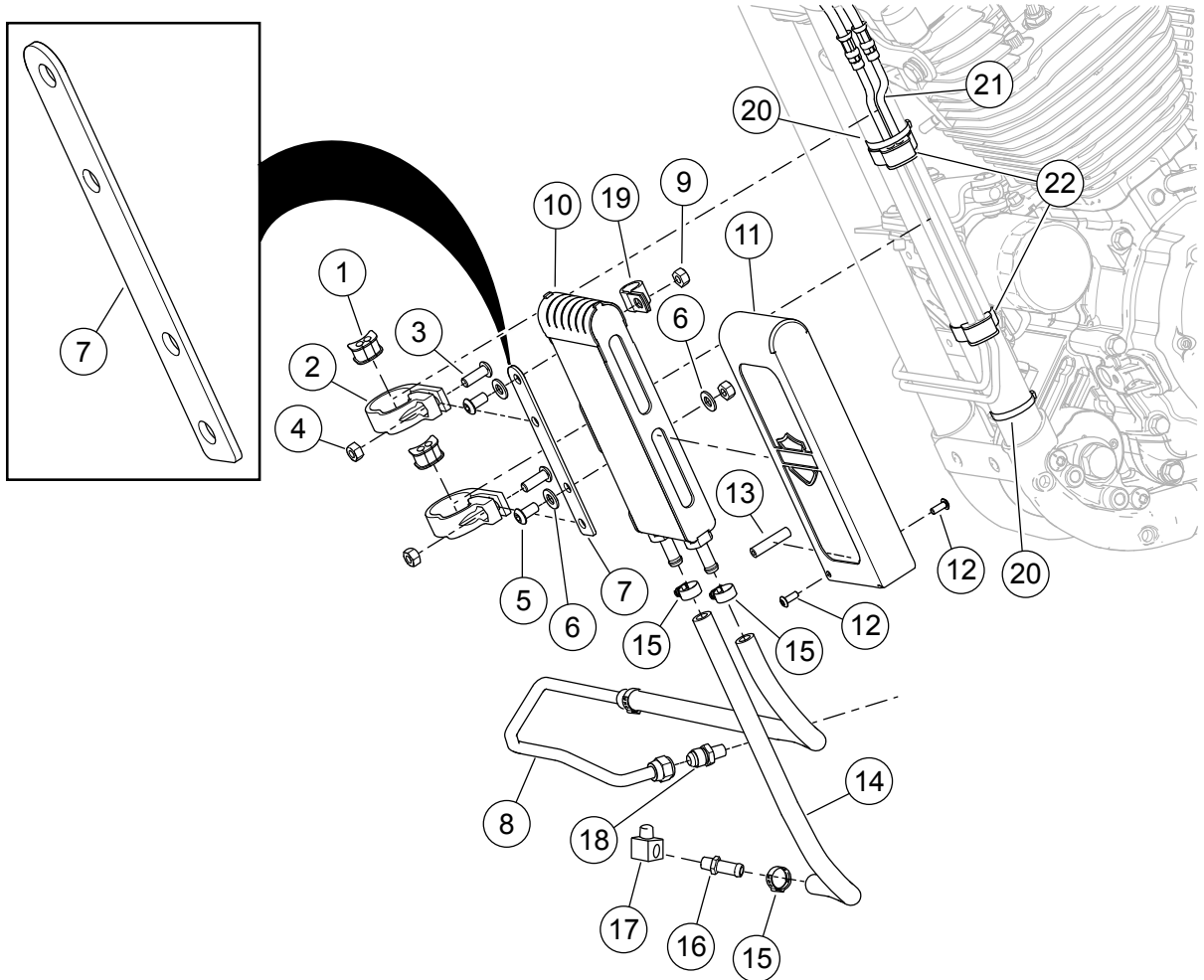
#### HINWEIS

Den Motor nicht betreiben, wenn der Ölstand bei Betriebstemperatur unter der Mindestmarkierung auf dem Ölmesstab liegt. Dadurch wird der Motor beschädigt. (00187b)

1. Schläuche auf Knicke oder Verdrehung untersuchen. Erforderlichenfalls Schläuche ausrichten, um Knicke oder Verdrehungen zu entfernen.

2. Den Motor anlassen. Alle Schlauchanschlüsse auf Undichtigkeiten überprüfen. Sind alle Anschlüsse dicht, den Motor warmlaufen lassen.
3. Sicherstellen, dass die Temperatur des Ölkühlers ansteigt, wenn der Motor seine normale Betriebstemperatur erreicht. Bleibt der Ölkühler trotz warm gelaufenem Motor kühl, ist unter Umständen der Ölfluss behindert. Den Motor abstellen, und nach der Ursache der Behinderung suchen.
4. Nachdem der Motor abgekühlt ist, alle Anschlüsse und Schellen erneut auf das vorgeschriebene Drehmoment anziehen.
5. Falls erforderlich, das Öl bis zur Markierung FULL (voll) am Ölmesstab auffüllen.

is07527



- |                               |                                   |
|-------------------------------|-----------------------------------|
| 1. Tülle (2)                  | 12. Schraube (2)                  |
| 2. Ökühlerschelle (2)         | 13. Distanzhülse                  |
| 3. Schraube (2)               | 14. Ökühlerrücklaufschlauch       |
| 4. Mutter (2)                 | 15. Schneckengewindeschelle (3)   |
| 5. Schraube (2)               | 16. Schlauchanschluss             |
| 6. Flache Unterlegscheibe (2) | 17. Winkelstückanschluss          |
| 7. Befestigungsleiste         | 18. Leitungs-Anschlussstück       |
| 8. Ökühlerzufuhrschlauch      | 19. P-förmige Schelle             |
| 9. Mutter (2)                 | 20. Kabelbinder                   |
| 10. Ölkühler                  | 21. Biegung in ABS-Bremsleitungen |
| 11. Ölkühlerabdeckung         | 22. ABS-Bremsleitungsklemme       |

Abbildung 5. Ölkühlereinbau

# ERSATZTEILE

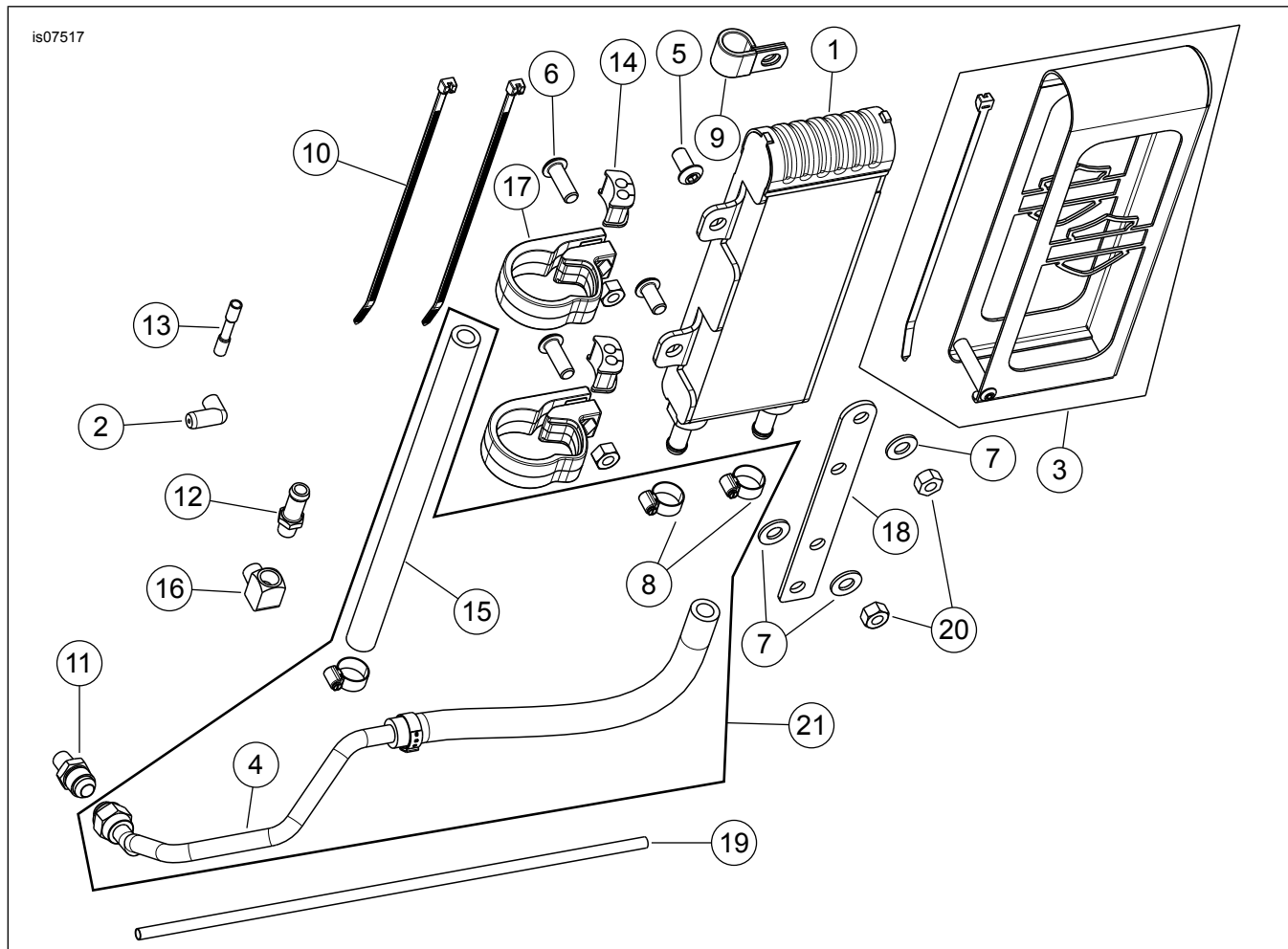


Abbildung 6. Ersatzteile: Premium-Ölkühlersatz für XL-Modelle

Tabelle 1. Ersatzteile

Angabe	Beschreibung (Menge)	Teilenummer
1	Ölkühler	63094-07
2	Rechtwinkliger Steckverbinder und Kabel	72405-98GN
3	Ölkühlerabdeckungssatz	62500024
4	Ölkühlerzufuhrschlauch	Nicht einzeln erhältlich
5	Schraube (2)	3540
6	Schraube (2)	4359
7	Unterlegscheiben (3)	6330
8	Schneckengewindeschelle Nr. 4 (3)	9823
9	P-förmige Schelle	10076
10	Kabelbinder (2)	10246
11	Anschluss	63091-07
12	Anschluss	63533-41A
13	Versiegelter Stoßverbinder, 18-22 AWG	70585-93
14	Bremsleitungstülle	Nicht einzeln erhältlich
15	Ölkühlerrücklaufschlauch	Nicht einzeln erhältlich
16	Winkelstückanschluss, 90 Grad	62700080
17	Ölkühlerschelle (2)	62800016
18	Befestigungsleiste, Ölkühler	Nicht einzeln erhältlich
19	Hochtemperatur-Kabelkanal	Nicht einzeln erhältlich
20	Sechskantmutter (4)	7748W
21	Ölschlauch-Wartungssatz (beinhaltet Teile 4, 15 und 8)	62700078