



# INSTRUCCIONES

J05661

2013-04-20



## KIT DE ENFRIADOR DE ACEITE XL PREMIUM

### GENERALIDADES

#### Kit número

62700082

#### Modelos

Para obtener información de la adaptación a los modelos, vea el catálogo de venta al detalle de P&A (piezas y accesorios) o la sección Piezas y accesorios en [www.harley-davidson.com](http://www.harley-davidson.com) (inglés solamente).

#### Piezas adicionales requeridas

La instalación correcta de este kit requiere los siguientes artículos:

- Sellador de juntas y roscas Hylomar<sup>®</sup>
- Fijatornillos y sellador Loctite<sup>®</sup> 243 (pieza № 99642-97)
- Llave para filtro de aceite (pieza № 42311) o (pieza № 44067-A)
- Sellador de tubos con teflón de alto rendimiento Loctite 565 High Performance

#### ⚠ ADVERTENCIA

**La seguridad del motociclista y del pasajero dependen de la instalación correcta de este kit. Use los procedimientos correspondientes en el Manual de servicio. Si el procedimiento no está dentro de sus capacidades o no tiene las herramientas correctas, pida a un concesionario Harley-Davidson que realice la instalación. La instalación incorrecta de este kit podría causar la muerte o lesiones graves. (00333b)**

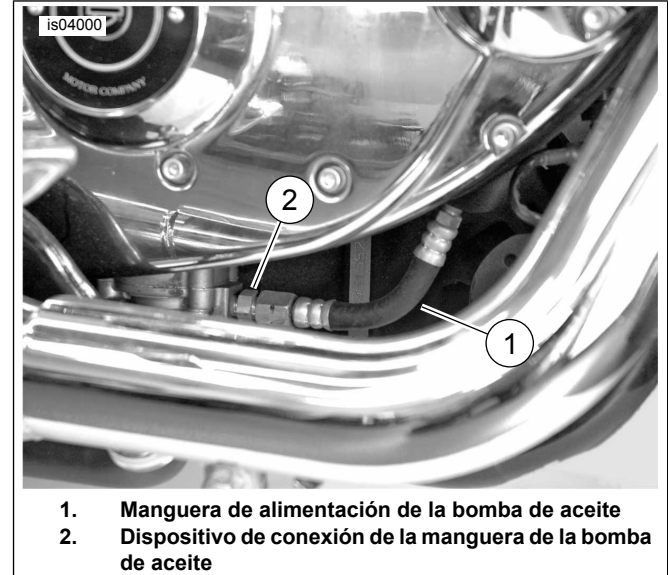
#### NOTA

*Esta hoja de instrucciones hace referencia a la información en el Manual de servicio. Para esta instalación se requiere un Manual de servicio para su modelo de motocicleta, el cual está disponible en un concesionario Harley-Davidson.*

#### Contenido del kit

Vea Figura 6 y Tabla 1.

### EXTRACCIÓN



1. Manguera de alimentación de la bomba de aceite
2. Dispositivo de conexión de la manguera de la bomba de aceite

**Figura 1. Manguera de alimentación de la bomba de aceite**

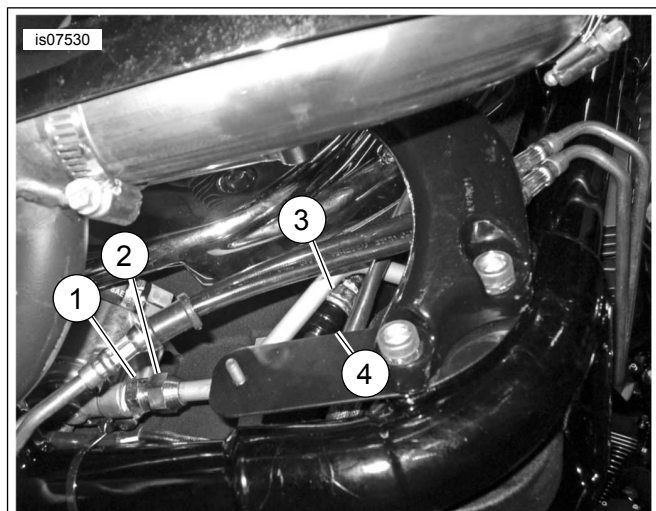
1. Vea el Manual de servicio. Drene el aceite de motor.
2. Vea el Manual de servicio. Extraiga el filtro de aceite.
3. Vea el Manual de servicio. Quite el sistema de escape.
4. Vea el Manual de servicio. Extraiga el interruptor de la presión de aceite.
5. Vea Figura 1. Quite la manguera de alimentación de aceite (1) de la bomba de aceite.
6. Retire y deseche el dispositivo de conexión de la manguera (2) de la bomba de aceite.
7. **Modelos con ABS:** Vea Figura 5. Retire la abrazadera de la línea del freno ABS superior (22) del tubo vertical izquierdo.
8. Retire las dos presillas que aseguran el cable del embrague y el arnés de cableado al tubo vertical.

### INSTALACIÓN

1. Vea el Manual de servicio. Instale el interruptor de la presión de aceite de la misma manera como se indicó, pero en la dirección indicada a continuación.
  - a. Aplique sellador de tubos con teflón de alto desempeño Loctite 565 High Performance al interruptor de la presión de aceite.
  - b. Vea Figura 2. Instale el interruptor de la presión de aceite (3) al **cárter** donde se conectó la manguera de alimentación.
  - c. Apriete a 5,6–7,9 N·m (50–70 in-lbs).



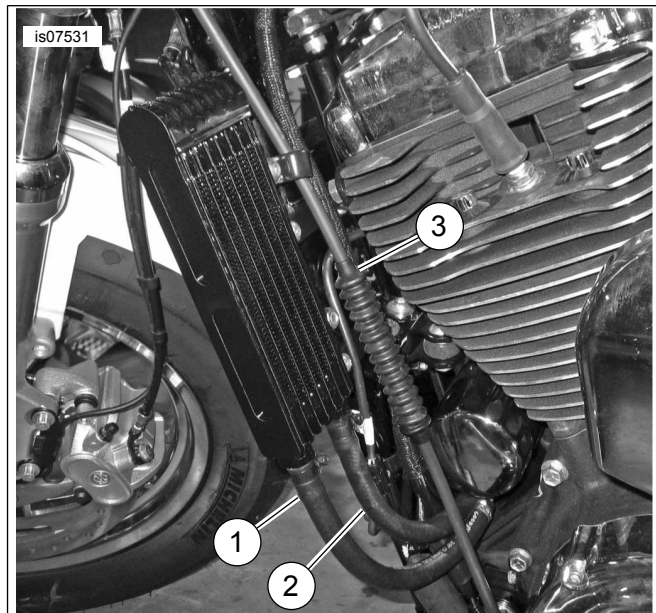
2. Instale el conjunto del cable de puente (artículo 2, Figura 6 ) al cable conductor del interruptor de la presión de aceite.
  - a. Corte el conector de presión de aceite existente del arnés de cableado. Corte cerca al conector.
  - b. Mida la cantidad de cable necesario para que el conector del conjunto del cable alcance el interruptor de la presión de aceite. Corte el cable a la longitud adecuada.
  - c. Pele 10 mm (3/8 in) de aislamiento del cable conductor.
  - d. Mida la cantidad de conducto (artículo 19, Figura 6 ) necesaria para cubrir el conjunto del cable. Corte el conducto a la longitud adecuada.
  - e. Instale el conducto sobre el conjunto del cable.
  - f. Vea el Manual de servicio para las instrucciones de instalación del conector de empalme sellado. Instale el nuevo conector del interruptor de la presión de aceite al cable conductor del arnés con el conector de empalme sellado (artículo 13, Figura 6 ).



1. Dispositivo de conexión
2. Manguera de suministro del enfriador de aceite
3. Interruptor de la presión de aceite
4. Conector del interruptor de la presión de aceite

**Figura 2. Línea de suministro de aceite e interruptor de la presión de aceite**

3. Conecte el conector al interruptor de la presión de aceite.
4. Vea Figura 2. Aplique sellador de juntas y roscas Hylomar al dispositivo de conexión (artículo 11, Figura 6 ). Instale el dispositivo de conexión a la bomba de aceite. Apriete el dispositivo de conexión a 6,2–7,4 N·m (55–65 in-lbs).
5. Sin apretar instale el conjunto de la manguera de suministro del enfriador de aceite (2) en el dispositivo de conexión de la bomba de aceite.
6. Aplique sellador de juntas y roscas Hylomar al dispositivo de conexión (artículo 16, Figura 6 ). Instale el dispositivo de conexión a la ubicación de montaje original del interruptor de la presión de aceite. Apriete con los dedos, luego gire 2 a 3 veces más. Oriente la abertura del dispositivo de conexión para que quede alineada con la caja del filtro de aceite.
7. Aplique sellador de juntas y roscas Hylomar al dispositivo de conexión (artículo 12, Figura 6 ). Instale el dispositivo de conexión al dispositivo de conexión tipo codo. Apriete con los dedos, luego gire 2 a 3 veces más. Oriente el dispositivo de conexión para que quede alineado con la caja del filtro de aceite.



1. Manguera de suministro de aceite
2. Manguera de retorno del enfriador de aceite
3. Cable del embrague

**Figura 3. Ubicación de las mangueras del enfriador de aceite**

8. Vea Figura 5. Instale las arandelas aislantes de la línea del freno (1) en las líneas del freno ABS a lo largo del tubo vertical.
9. Instale las abrazaderas del enfriador de aceite (2) sobre las arandelas aislantes de la línea del freno. Ajuste las ubicaciones según sea necesario para que coincidan con el espacio de la lengüeta de montaje del enfriador de aceite y con la ubicación de montaje deseada del enfriador de aceite. Ubique la abrazadera superior debajo del doblez en las líneas del freno ABS (21).

10. Vea Figura 5. Oriente la barra de montaje (7) como se muestra con el extremo redondo hacia arriba, y el primer y tercer agujeros hacia fuera. Instale la barra de montaje (7) en las abrazaderas del enfriador de aceite y asegure con el tornillo (3) y la tuerca (4). No ajuste los sujetadores. Repita en la otra abrazadera del enfriador de aceite.

**NOTA**

*Vea Figura 3. Cuando instale el enfriador de aceite y conecte las líneas de aceite, asegúrese de que el embrague se esté colocado correctamente.*

11. Instale la abrazadera "P" (19) sobre el cable del embrague y el arnés de cableado.
12. Sin apretar, sujete el enfriador de aceite (10) al agujero superior de la barra de montaje (7) utilizando el tornillo (5), la arandela (6), la abrazadera "P" (19) y la tuerca (4).
13. Sin apretar, sujete el enfriador de aceite (10) al agujero inferior de la barra de montaje (7) utilizando el tornillo (5), las arandelas (6) y la tuerca (4).
14. Conecte la manguera de retorno de aceite (14) a la conexión del lado interior del enfriador de aceite (10) con la abrazadera sinfín (15).
15. Conecte la manguera de retorno de aceite (14) al dispositivo de conexión de la manguera (16) con la abrazadera sinfín (15).
16. Conecte la manguera de suministro del enfriador de aceite (8) a la conexión del lado exterior del enfriador de aceite (10) con la abrazadera sinfín (15). Oriente la manguera para permitir separación entre el interruptor de la presión de aceite y la manguera de retorno del enfriador de aceite.
17. Apriete los tornillos sinfín a 0,9 N·m (8 in-lbs).
18. Ajuste el enfriador de aceite.
  - a. Ajuste el enfriador de aceite lo necesario para que esté hacia la parte delantera.
  - b. Si es necesario, ajuste la altura del enfriador de aceite para que no haya tensión en las mangueras del enfriador de aceite.
  - c. Retire los tornillos, uno a la vez (para mantener la ubicación de la abrazadera). Aplique fijatornillos y sellador Loctite 243 (azul) a las roscas. Instale tornillos a las abrazaderas.
19. Apriete los tornillos de la abrazadera del enfriador de aceite a 10,2–13,5 N·m (96–120 in-lbs).

**NOTA**

*Vea Figura 4. Asegúrese de que la manguera de suministro del enfriador de aceite (2) no roce con el interruptor de la presión de aceite (1).*

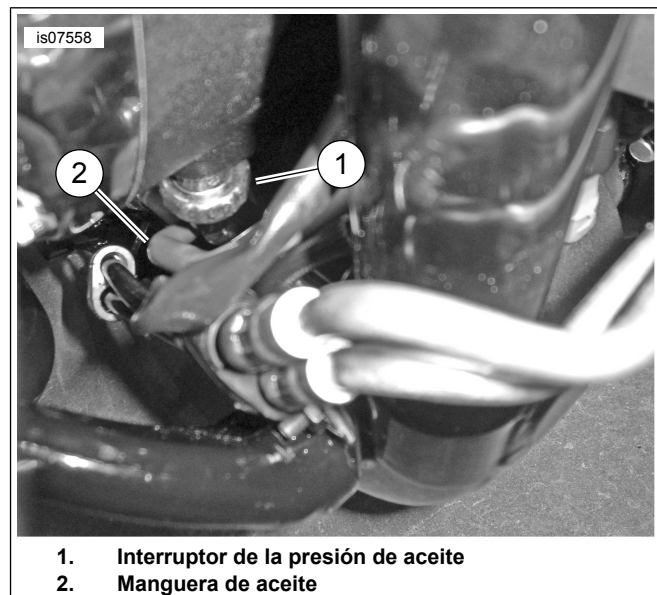
20. Apriete la manguera de suministro del enfriador de aceite en el dispositivo de conexión de la bomba de aceite a 24,4–27,1 N·m (18–20 ft-lbs). Mantenga el tubo en su lugar, mientras aprieta.

21. Vea Figura 5. Instale la correa de cables (20) alrededor de la estructura y del arnés de cables, en el área que se muestra. Apriete la correa de cables para que todos los cables queden apretados contra el exterior del riel de la estructura.
22. Instale las abrazaderas de la línea del freno ABS retiradas anteriormente.
23. Revise las líneas de aceite y mangueras. Asegúrese de que no haya contacto con el arnés de cableado o los cables.

**NOTA**

*Asegúrese de que ninguna parte de la cubierta del enfriador tenga contacto con el arnés de cableado o los cables.*

24. Vea las instrucciones incluidas con la cubierta del enfriador de aceite. Instale la cubierta del enfriador de aceite sobre el enfriador de aceite.
25. Después de apretar los tornillos de la abrazadera del enfriador de aceite, inspeccione para asegurarse de que haya suficiente espacio libre entre la cubierta del enfriador de aceite y el arnés de cableado para evitar fricción o rozaduras.
26. Vea el Manual de servicio. Instale el sistema de escape.
27. Vea el Manual de servicio. Instale el filtro de aceite y agregue aceite.



1. Interruptor de la presión de aceite  
2. Manguera de aceite

**Figura 4. Interruptor de la presión de aceite y manguera de aceite**

**PRUEBA DE FLUJO DEL SISTEMA**

**AVISO**

**No opere el motor cuando el nivel de aceite esté debajo de la marca de agregar aceite en la varilla medidora a la temperatura de funcionamiento. Se dañará el motor. (00187b)**

1. Inspeccione las mangueras para detectar dobleces o torceduras. Ajuste las mangueras según sea necesario para eliminar dobleces o torceduras.
2. Ponga en marcha el motor. Inspeccione todas las conexiones de las mangueras para detectar fugas. Si no hay fugas, permita que caliente el motor.
3. Verifique que la temperatura del enfriador de aceite aumente cuando el motor alcanza temperaturas normales de funcionamiento. Si el enfriador de aceite permanece frío después de que el motor haya calentado, puede haber una obstrucción del aceite. Apague el motor e inspeccione el sistema para detectar el origen de la obstrucción.
4. Después que el motor haya enfriado, vuelva a apretar todos los dispositivos de conexión y las abrazaderas a las especificaciones de par de torsión.
5. Si es necesario llene el aceite al nivel "Full" (lleno) en la varilla medidora.

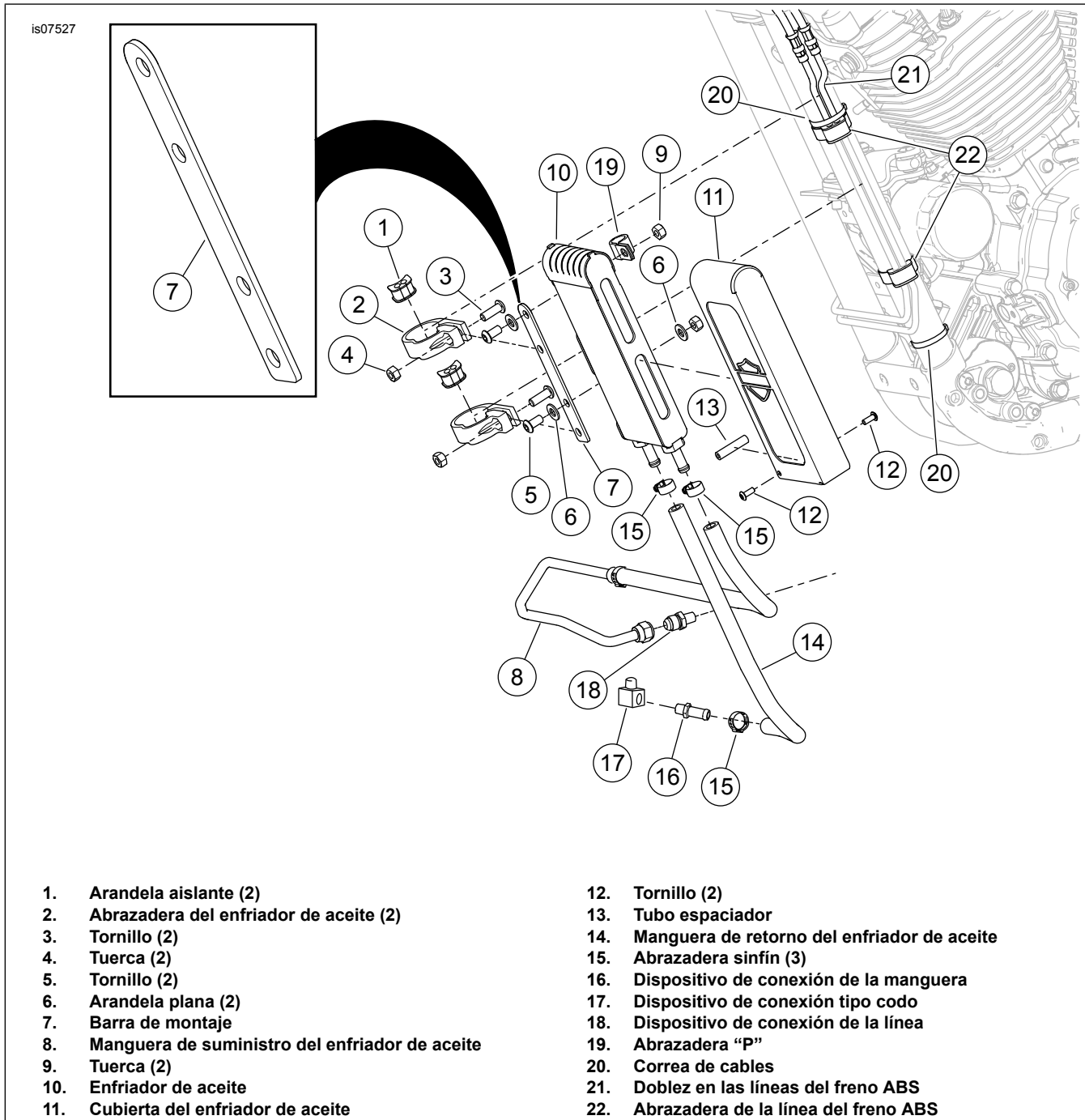


Figura 5. Instalación del enfriador de aceite

## PIEZAS DE SERVICIO

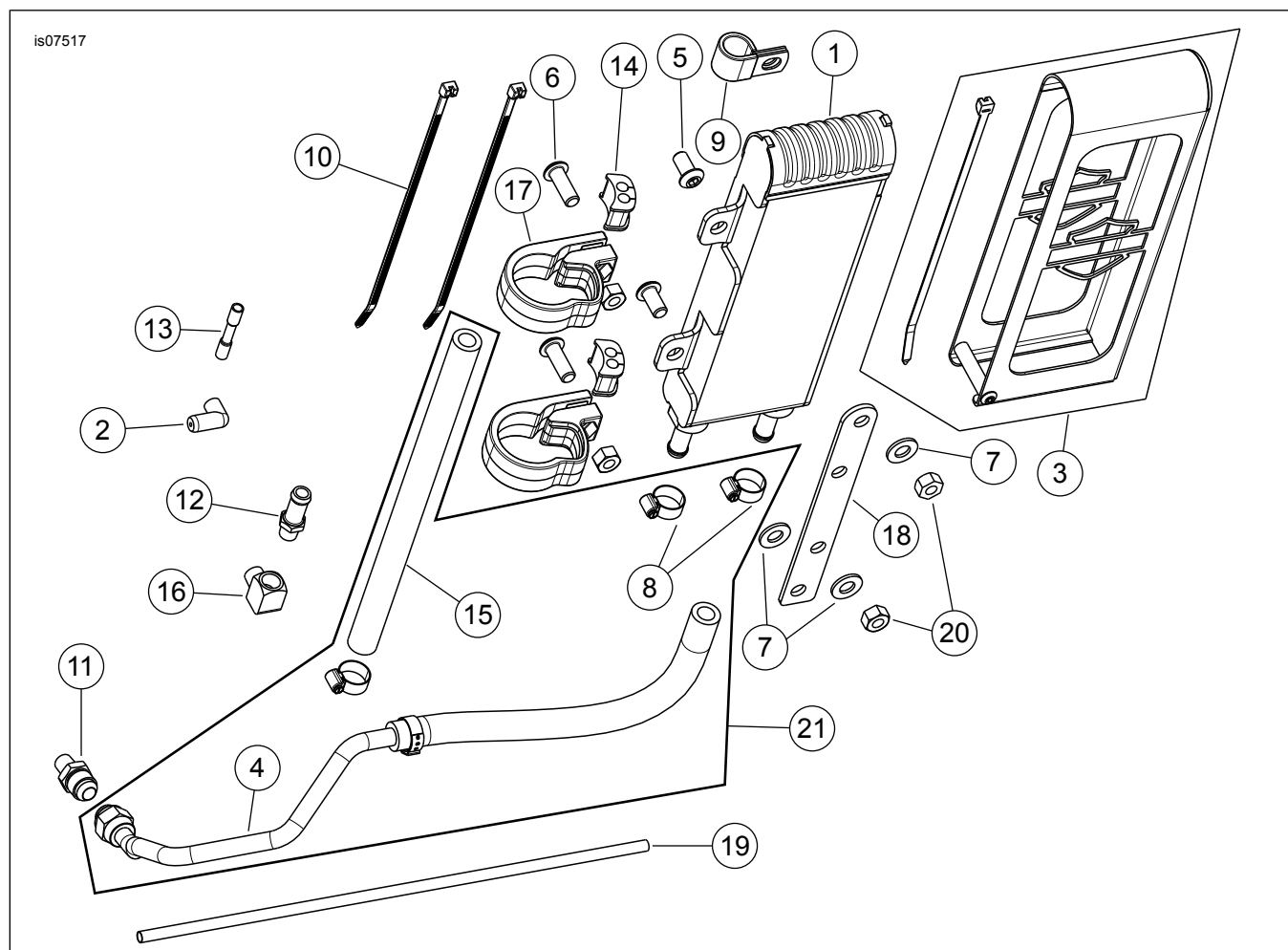


Figura 6. Piezas de servicio: Kit de enfriador de aceite XL Premium

Tabla 1. Tabla de piezas de servicio

Artículo	Descripción (cantidad)	Número de pieza
1	Enfriador, aceite	63094-07
2	Conector de ángulo recto y cable	72405-98GN
3	Kit de cubierta del enfriador de aceite	62500024
4	Manguera, suministro del enfriador de aceite	No se vende por separado
5	Tornillo (2)	3540
6	Tornillo (2)	4359
7	Arandelas (3)	6330
8	Abrazadera, tornillo sinfín № 4 (3)	9823
9	Abrazadera "P"	10076
10	Correa de cables (2)	10246
11	Dispositivo de conexión	63091-07
12	Dispositivo de conexión	63533-41A
13	Conector de empalme sellado, 18-22 AWG	70585-93
14	Arandela aislante, línea del freno	No se vende por separado
15	Manguera, retorno del enfriador de aceite	No se vende por separado
16	Dispositivo de conexión, codo, 90 grados	62700080
17	Abrazadera, enfriador de aceite (2)	62800016
18	Barra de montaje, enfriador de aceite	No se vende por separado

**Tabla 1. Tabla de piezas de servicio**

<b>Artículo</b>	<b>Descripción (cantidad)</b>	<b>Número de pieza</b>
19	Conducto, temperatura alta	No se vende por separado
20	Tuerca, hexagonal (4)	7748W
21	Kit de servicio, manguera de aceite (incluye los artículos 4, 15 y 8)	62700078