



KITURI ARIPĂ SPATE STIL CVO

GENERAL

Numere kituri

59500245A, 59500246A, 59500470

Modele

Pentru informații la zi privind montarea pe anumite modele, consultați secțiunea Piese și accesorii din www.harley-davidson.com (Doar în limba engleză).

Cerințe pentru montare

▲ AVERTISMENT

Siguranța motociclistului și a pasagerului depinde de instalarea corectă a acestui kit. Utilizați procedurile corespunzătoare din manualul de service. Dacă nu aveți capacitatea de a efectua procedura sau dacă nu aveți instrumentele corecte, lăsați un dealer Harley-Davidson să efectueze instalarea. Instalarea necorespunzătoare a acestui kit ar putea conduce la deces sau la vătămări grave. (00333b)

OBSERVAȚIE

Această fișă de instrucțiuni se referă la informațiile din manualul de service. Pentru montare, este necesar un manual de service pentru motocicletă din acest an/pentru acest model. Puteți obține unul de la un dealer Harley-Davidson.

- O rolă pentru tapet este necesară pentru instalarea corectă a cablajului de iluminat în acest kit.
- Ajutorul unui asistent este de dorit la îndepărtarea și plasarea aripii.
Aceste elemente sunt disponibile de la dealerul local Harley-Davidson.
- **Kit 59500246A:** Este necesară achiziționarea separată a kitului ansamblului lumini LED stop/poziție/direcție (piesa nr. 67801090).

Conținut kit

Consultați Figura 5 și Tabelul 1.

PREGĂTIRE

▲ AVERTISMENT

Pentru a împiedica pornirea accidentală a vehiculului, care ar putea cauza decesul sau vătămări grave, scoateți siguranța principală înainte de a continua. (00251b)

OBSERVAȚIE

- **Vehicule CU sirenă de securitate:** Având cheia introdusă, rotiți contactul la poziția ON. Dezarmați sistemul de securitate. Scoateți **IMEDIAT** siguranța principală, conform instrucțiunilor din manualul de service.

- **Vehicule FĂRĂ sirenă de securitate:** Consultați manualul de service pentru a scoate siguranța principală.

1. Demontați gențile de scule. Consultați manualul de service.
2. Scoateți capacele din partea stângă și din partea dreaptă. Consultați manualul de service.
3. Scoateți șaua. Păstrați scaunul și toate componentele hardware de montaj. Consultați manualul de service.
4. Îndepărtați placa de înmatriculare (dacă este instalată). Puneți deoparte pentru instalare ulterioară. Suportul plăcuței de înmatriculare și catadioptrul pot rămâne pe aripă.
5. Consultați manualul de service pentru îndepărtarea și păstrarea următoarelor elemente, dacă sunt prezente:
 - Rack portbagaj Tour-Pak® sau suport Tour-Pak,
 - Spătar pentru motociclist,
 - Spătar pentru pasager,
 - Bara de prindere, placa de armare și elementele de fixare.
6. Eliberați presiunea aerului din suspensia spate. Consultați manualul de service.
7. Deconectați la un capăt furtunul amortizorului din partea dreaptă.

DEMONTAREA ARIPII

OBSERVAȚIE

Ajutorul unui asistent este de dorit la îndepărtarea aripii.

1. Consultați manualul de service pentru îndepărtarea aripii spate de pe vehicul, cu următoarea excepție:
 - a. Ansamblul lămpii de poziție, bara de semnalizare de viraj, lampa din vârful aripii spate, cablajul de iluminare spate (și **atunci când sunt prezente**, masca spate și lampa măștii spate) pot rămâne pe aripă.
2. A se vedea figura 1. Îndepărtați următoarele elemente de pe aripa Echipament original (OE) (1). Puneți deoparte pentru instalare ulterioară pe **noua** aripă:
 - a. Placa cu știft (2), două piulițe (3) și două șaibe (4) din fața aripii.
 - b. Consolă suport între desagă și aripă (5), două șuruburi (6) și două piulițe (7) la partea din spate a aripii.
 - c. Suporturi desagă (12).

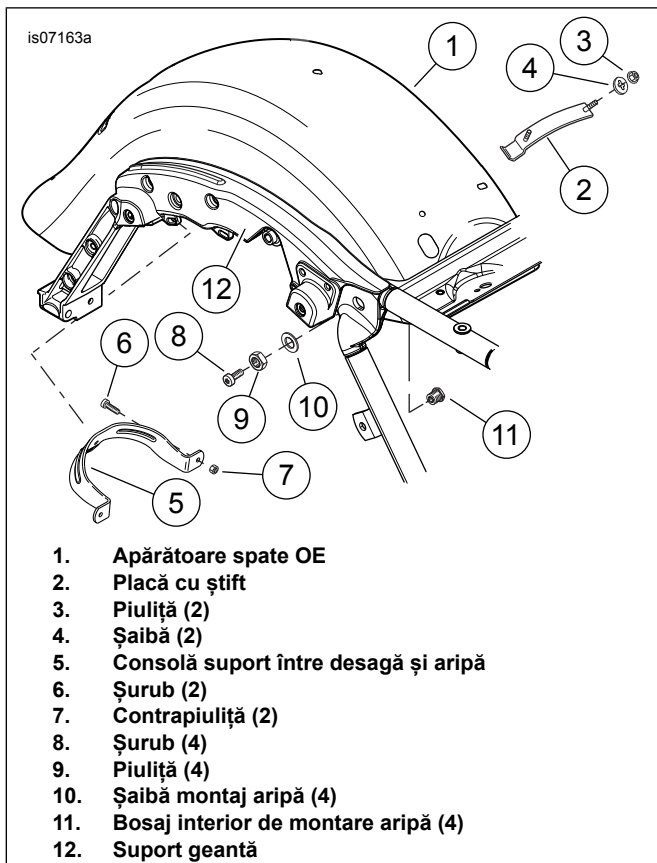


Figura 1. Scoateți elementele de la aripa din spate

ASAMBLARE ARIPĂ

OBSERVAȚIE

Finisaj vopsea aripă spate, mască și capac lumină placă de înmatriculare înainte de asamblare.

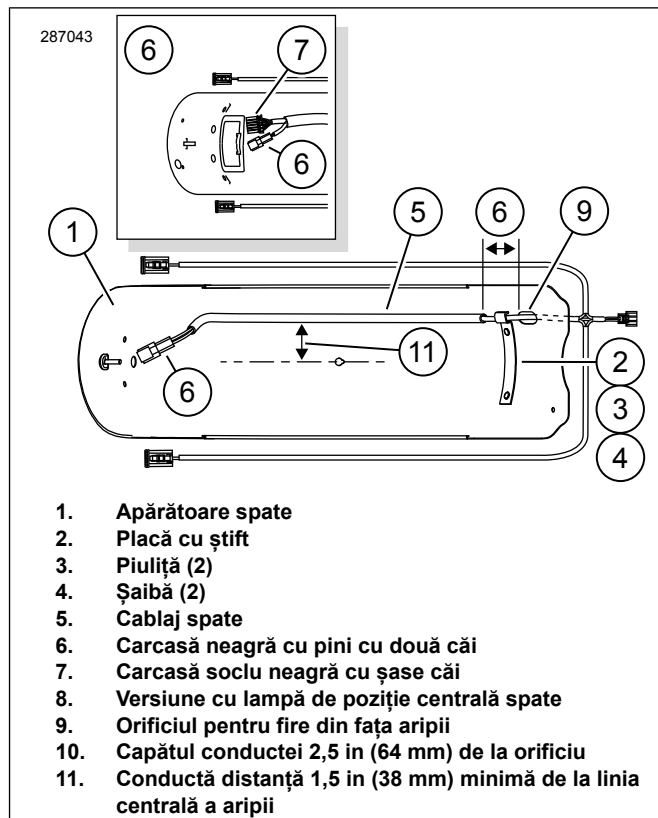


Figura 2. Montați cablajul aripă spate

Instalare cablaj

OBSERVAȚIE

- Temperatura ambientală trebuie să fie de **cel puțin 16°C (60°F)** pentru aderența corespunzătoare a conductei cablajului la aripă.
- Lăsați să treacă **CEL PUȚIN 24** de ore de la aplicarea cablajului înainte de a expune zona la jet puternic de apă sau la condiții meteo extreme.
- Legătura adezivă va atinge puterea maximă după aproximativ 72 de ore, la temperatura camerei.

1. A se vedea figura 2. Curățați partea inferioară a aripii (1) de-a lungul căii de montare a cablajului, așa cum se arată, cu un amestec de 50 la sută alcool izopropilic și 50 la sută apă distilată. Lăsați să se usuce complet. Nu utilizați solvenți sau substanțe chimice dure care deteriorează suprafețele vopsite.

OBSERVAȚIE

Cele două ramuri ale cablajului de iluminat spate fără conductă adezivă rămân **în afara** aripii.

2. Luați placa cu știft (2) scoasă de pe aripa OE .
3. Poziționați placa în partea interioară din față a aripii cu canalul așezat spre cel mai apropiat orificiu pentru sârmă.
4. Asamblați lejer placa la aripă cu piulițele OE (3) și șaibe (4). Nu strângeți șuruburile prea tare.

5. Montați cablajul din spate (5) pe partea inferioară a aripii:
 - a. Împingeți partea principală a cablajului (cu conductă adezivă), din exterior, prin orificiu (9) către fața aripii.
 - b. Așezați cablajul de-a lungul aripii.
 - c. Poziționați capătul din față al conductei adezive la aproximativ 64 mm (2 1/2 in) de la orificiul de intrare a firului.
 - d. Așezați conducta **la minimum** 38 mm (1 1/2 in) de la linia centrală a aripii.
 - e. Marcați poziția conductei pe aripă.

- f. Începând din spate, trageți ureche de pe conducta cablajului pentru a expune adezivul în timp ce apăsați conducta în loc de-a lungul aripii.
- g. Utilizați o rolă pentru tapet pentru a apăsa și fixa conducta pe poziție.
- h. În partea din față, prindeți cablajul de sârmă sub canalul plăcii cu știft.
- i. Strângeți piulițele plăcii cu știft.
Cuplu: 6,8–10,9 N·m (60–96 **in-lbs**) *Piuliță hexagonală*

OBSERVAȚIE

- Continuați cu asamblarea și montarea aripii, dar **NU** trageți sau repositionați conducta adezivă.
- Lăsați adezivul să se usuce complet timp de 72 de ore.

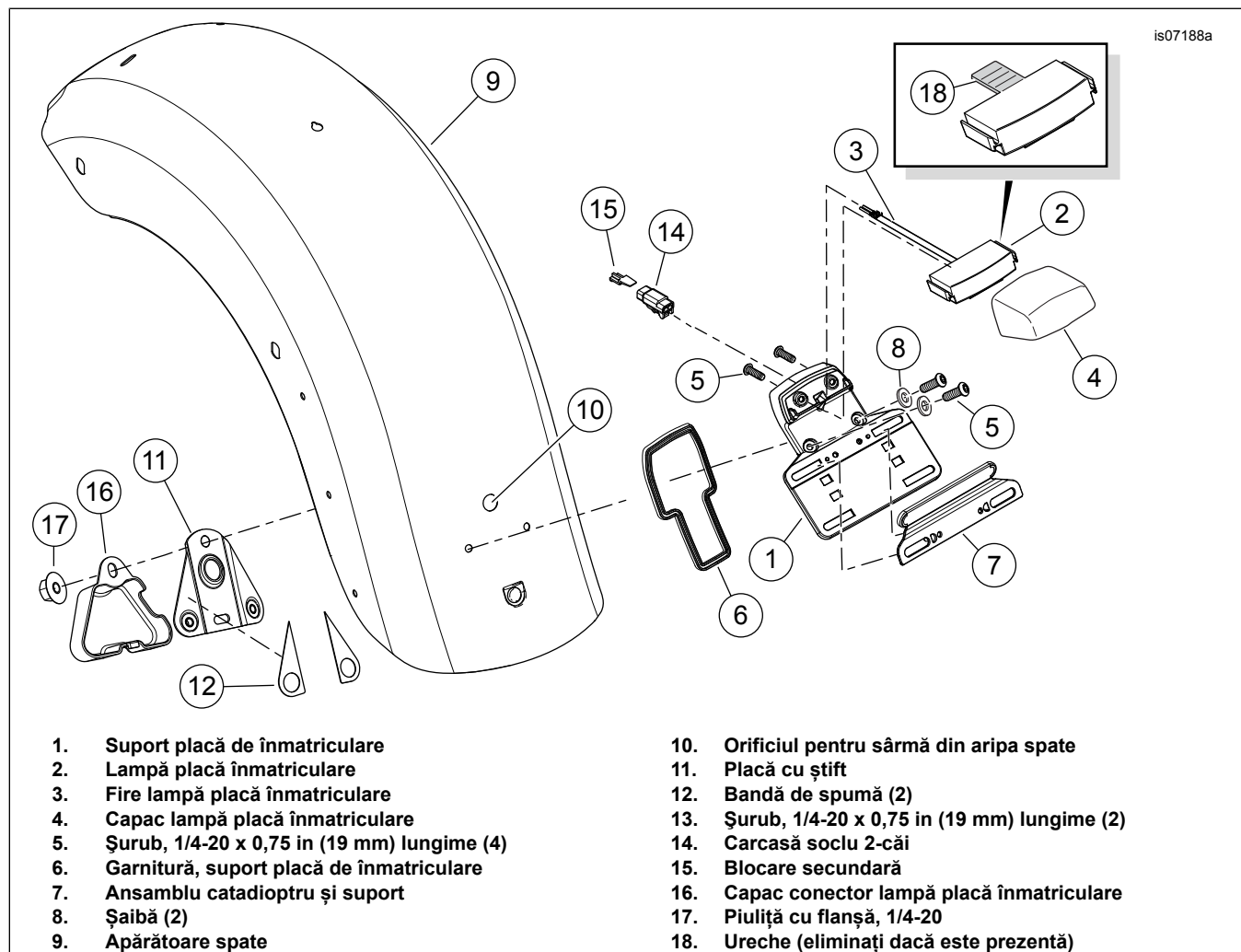


Figura 3. Montarea lămpii de la placa de înmatriculare și a suportului

Instalare lampă placă înmatriculare

OBSERVAȚIE

Unele lămpi de la placa de înmatriculare au o ureche (consultați Figura 3 , punctul 18) care împiedică instalarea. Eliminați urechea înainte de a continua.

1. A se vedea figura 3. Asamblați lampa plăcii de înmatriculare (2) și capacul (4) pe suportul plăcii de înmatriculare (1).
2. Strângeți șuruburile (5).
Cuplu: 6,4–7,8 N·m (57–69 **in-lbs**) Șurub cu priză hexagonală
3. Luați placa cu știft (11) și două tamponane din bandă de spumă (12) din kit.
4. Îndepărtați folia de pe spatele părții adezive a unuia dintre tamponane.
5. Poziționați cu atenție tamponul pe o flanșă a plăcii cu știft, pe partea opusă piulițelor, și apăsați ferm în poziție.
6. Repetați cu al doilea tampon pe flanșa rămasă.
7. Scoateți folia de pe partea expusă a tamponanelor.
8. Treceți firele lămpii (3) prin suportul plăcii de înmatriculare (1) și prin orificiul (10) din aripă (9).
9. Țineți placa cu știft (11) în loc pe partea inferioară a aripii.
10. Fixați suportul plăcii de înmatriculare (1) pe placa cu știft cu șaibe (8) și șuruburi (5).
11. Strângeți bine șuruburile.
12. Introduceți firele lămpii plăcii de înmatriculare în carcasa soclului cu două căi (14). Consultați manualul de service.
13. Fixați cu încuietorea secundară (15).
14. Conectați carcasa pinilor cu două căi de pe cablajul din spate la priza lămpii plăcii de înmatriculare [45B].
15. Montați capacul conectorului lămpii plăcii de înmatriculare (16).
16. Fixați cu o piuliță cu flanșă (17). Strângeți.
Cuplu: 3,4–5,1 N·m (30–45 **in-lbs**) Piuliță hex cu flanșă
17. Fixați cablajul de sârmă cu clemă pe interiorul aripii.
18. Instalați la ansamblul catadioptru și suport (7), așa cum se arată.

Instalare lampă centrală de stop/poziție (dacă este echipată)

Montați **noua** lampă centrală de stop/poziție din kit (59500245A). Consultați manualul de service.

Instalare mască spate

1. A se vedea figura 1. Instalați un **nou** bosaj de montare aripă (11), din interior, printr-una dintre cele patru găuri din părțile laterale ale aripii.
2. Așezați o șaibă (10) pe filetul bosajului și fixați-o cu o piuliță (9). Strângeți.
Cuplu: 20,3–27,1 N·m (15–20 ft-lbs) Piuliță hexagonală
3. Repetați pentru cele trei orificii rămase.
4. A se vedea figura 4. Îndepărtați folia de pe suportul adeziv al tamponului de cauciuc de 44,5 x 19 x 1,6 mm (x in) (2).
5. Poziția tamponul în centrul măștii (1), chiar sub slot așa cum se arată, și apăsați ferm în loc.
6. Poziționați masca sub marginea din spate a aripii.
7. Aliniați trei găuri pe fiecare parte a măștii cu orificiile potrivite din aripă.
8. Introduceți trei știfturi ale unei plăci cu știft (3), de sub aripă, prin găurile din aripă și din mască pe o parte.
9. Instalați un suport de susținere mască (placă de rigidizare, 4) peste știfturi.
10. Instalați lejer trei piulițe cu flanșă (5) pe filetele știfturilor.

OBSERVAȚIE

- **Numai modelele din SUA:** lămpile LED montate pe mască sunt identice.
- **Modelele internaționale:** lămpile LED montate pe mască sunt specifice pentru fiecare laterală. Eticheta de pe partea din spate a lămpii din partea stângă este marcată "STÂNGA". Lampa din partea dreaptă este marcată "DREAPTA".

Îndepărtați folia albastră de pe fețele lentilelor înainte ca lămpile să fie instalate în mască.

11. Fixați lejer cealaltă parte a măștii cu placa cu știft rămasă, suportul de susținere și piulițele cu flanșă.
12. Strângeți alternativ fiecare piuliță cu flanșă.
Cuplu: 3,4–5,1 N·m (30–45 **in-lbs**) Piuliță hex cu flanșă
13. Instalați o lampă mască spate (6) în deschiderea laterală corectă în masca din spate.
14. Fixați cu trei șuruburi negre #10 TORX® (7).
15. Strângeți alternativ fiecare șurub.
Cuplu: 1,6–2,1 N·m (14–18 **in-lbs**) Șurub cu cap bombat TORX
16. Repetați pentru lampa de mască rămasă.

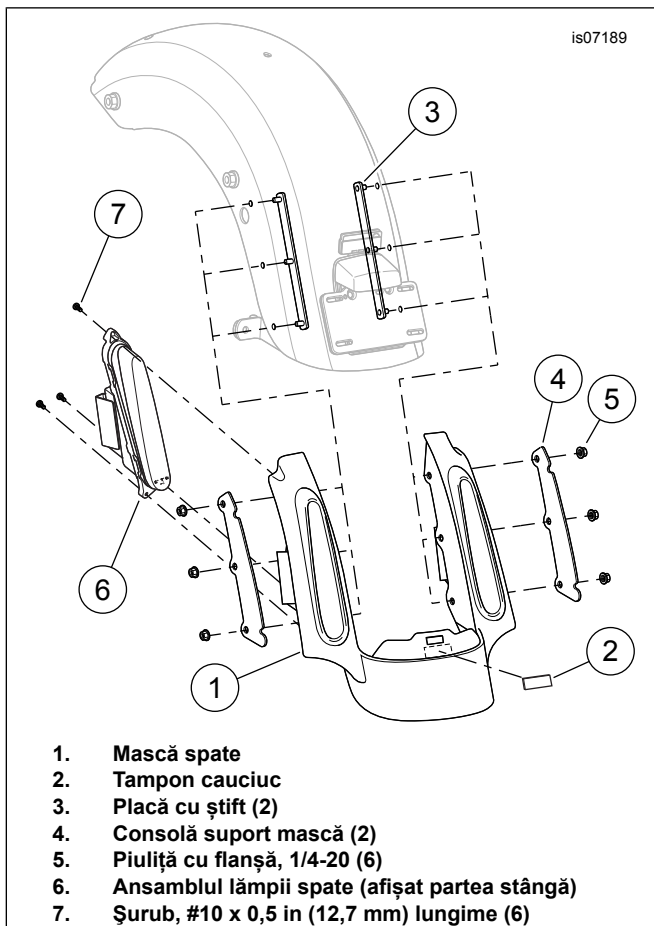


Figura 4. Instalare mască spate

Relocarea antenei pe modelele FLHX și FLHTRX

1. A se vedea figura 5. Deconectați cablul antenei de la ansamblul de bază al antenei.
2. Deșurubați catargul antenei din baza antenei.
3. Demontați contrapiulița de jos.
4. Scoateți baza antenei din suportul de montare.
5. Scoateți două șuruburi și șaibe de blocare care rețin suportul de montare a antenei.
6. Scoateți și aruncați orice curele de cablu care fixează cablul antenei la suportul aripii și consolele de suport desagă din spate.
7. A se vedea figura 5. Poziționați **noul** suport de antenă (30) lângă suporturile aripii și fixați consola la suporturile aripii:
 - a. Asamblați șaiba subțire (37) pe filetul șurubului.
 - b. Montați șuruburile (36) și șaibe (37) prin consola antenei dinspre spate.
 - c. A se vedea figura 5. Glisați distanțiere (34 și 35) pe filetele care ies prin consolă. Notați lungimile distanțierelor.

- d. Aliniați și fixați acest ansamblu de consolă și element de strângere la suportul aripii. Strângeți.

Cuplu: 20,3–27,1 N·m (15–20 ft-lbs) *Asamblarea elementului de strângere*

8. Instalați șaiba de blocare dinți (32) din kit pe filetele mai mari de la baza antenei (31) sub piulița hex (33).
9. Introduceți baza antenei prin orificiul din consola de montare a antenei.
10. Instalați a doua piuliță hex (33) pe filetele bazei de antenă.
11. Așezați o cheie pe piulița superioară și strângeți piulița inferioară.
Cuplu: 8 N·m (6 ft-lbs) *Piuliță inferioară*
12. Conectați conectorul cablului antenei la baza antenei.
13. Strângeți piulița canelată pentru a fixa conectorul la baza de antenă.
14. Lăsați cablul lejer la baza antenei pentru a evita răsucirea sau legarea la punctul de conexiune.
15. Fixați cablul antenei la bara suportului aripii cu o curea de cablu.
16. Utilizați o a doua curea de cablu pentru a lega cablul antenei (modele FLHX, fire de la lampa măștii din spate în exces) la șina cadrului, în apropierea liniilor de aer ale suspensiei, sub capacul vopsit.
17. NU legați cablul de liniile de aer.
18. Înșurubați bine ansamblul catargului antenei pe baza de antenă (31).

INSTALAREA ARIPII

OBSERVAȚIE

- *Ajutorul unui asistent este de dorit la plasarea aripii pe motocicletă.*
- *Protejați marginile inferioare ale măștii sub lămpile de poziție cu bandă pentru a evita ca tobele de eșapament să deterioreze vopseaua în timpul instalării aripii.*

1. Mișcați înainte cu atenție **noua** aripă în poziție între șinele cadrului din spate.
2. A se vedea figura 5. Luați patru șuruburi de montare aripă de 5/16-18 x 25,4 mm (1 in) lungime (5) din kit.
3. Montați lejer un șurub prin șina cadru din spate în bosajul de montare aripă cel mai din spate pe fiecare parte.
4. Aliniați orificiile de montare din față.
5. Montați lejer șuruburile rămase prin șinele cadru în bosajul de montare aripă din față pe fiecare parte.

6. Luați două șuruburi de montare aripă 5/16-18 x 25,4 mm (1 in) lungime și piulițele de blocare cu flanșă păstrate mai devreme.
7. Montați șuruburile, **dinspre față**, prin găurile de montare din partea inferioară spate a suportului de desagă și desagă la consola de suport aripă.
8. Montați lejer piulițe de blocare cu flanșă pe filetele de șurub.

OBSERVAȚIE

Modelele FLHX: *Cutia electrică trebuie să fie slăbită pentru a permite trecerea conectorului cablajului.*

9. Dirijați piciorul cablajului cu conector gri cu patru căi între partea din față a aripii și partea **din stânga** a suportului aripii.
10. Conectați conectorul [18] în lampa măștii din partea stângă.
11. Dirijați piciorul cablajului cu conector negru cu patru căi între partea din față a aripii și partea **din dreapta** a suportului aripii.
12. Conectați conectorul [19] în lampa măștii din partea dreaptă.
13. Strângeți alternativ patru șuruburi de montare a aripii.
Cuplu: 20,3–27,1 N·m (15–20 ft-lbs) *Șurub cu cap bombat TORX*

14. Instalați furtunul de aer amortizor spate la ansamblul supapei de aer pe partea stângă.

15. A se vedea figura 1. Montați suporturile pentru desagă (12).

16. Montați lejer cureaua de susținere pentru pasager.

17. A se vedea figura 5. Utilizați o clemă (7) din kit pentru a fixa un picior al cablajului la slotul clemei pe partea inferioară a fiecărui suport de desagă.

FINALIZARE

OBSERVAȚIE

Pentru a împiedica deteriorarea sistemului de sunet, verificați dacă contactul este în poziția OFF (Oprire) înainte de montarea siguranței principale.

▲ AVERTISMENT

Pentru a împiedica pornirea accidentală a vehiculului, care ar putea cauza decesul sau vătămări grave, scoateți siguranța principală înainte de a continua. (00251b)

1. Montați siguranța principală. Consultați manualul de service.
2. Verificați dacă toate luminile funcționează corect înainte de a pune vehiculul în funcțiune.

COMPONENTE DE SERVICE

289919

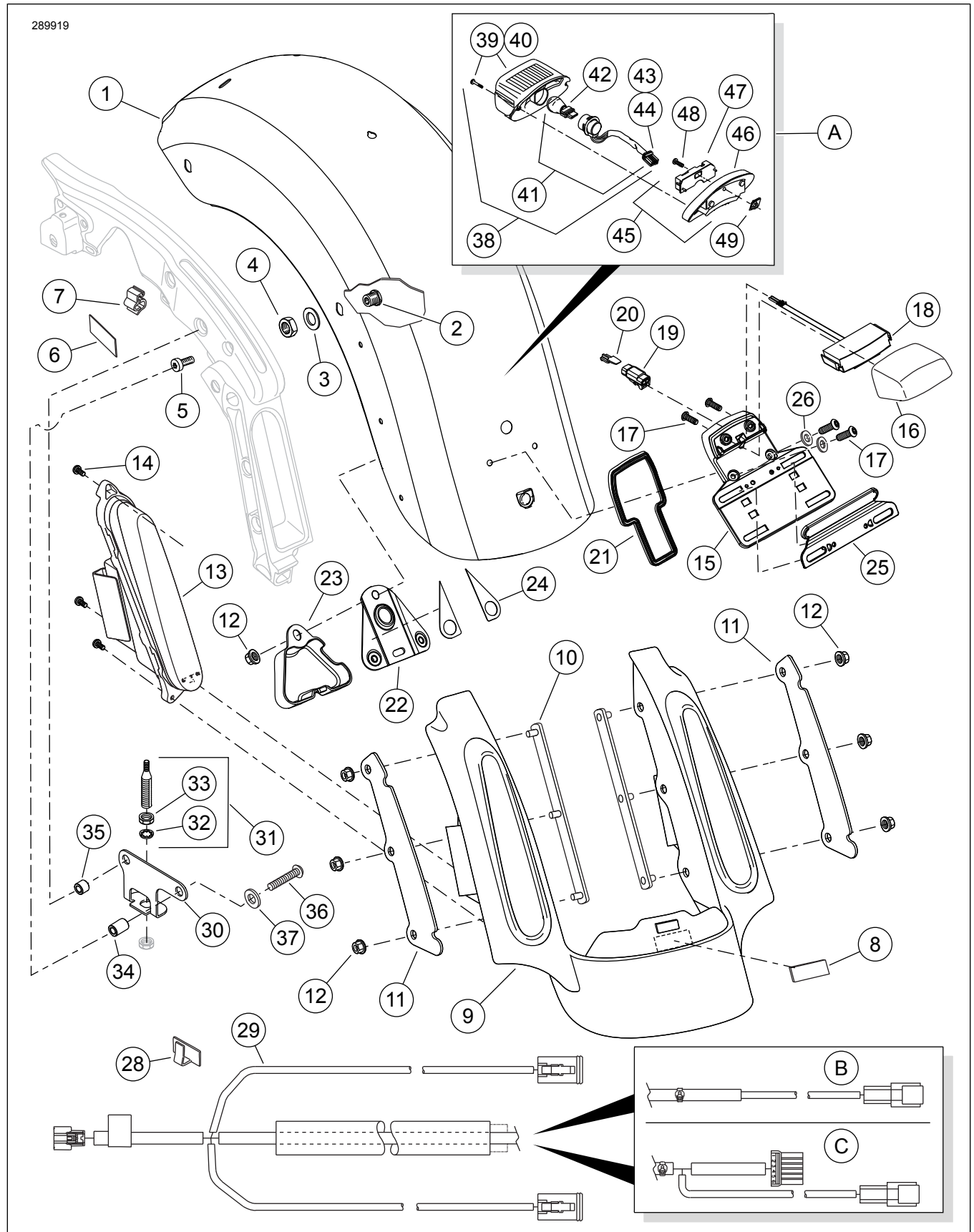


Figura 5. Piese de service, Kituri aripă spate FL Touring stil CVO

COMPONENTE DE SERVICE

Tabelul 1. Componente de service

Articol	Descriere (Cantitate)	Part No.
1	Aripă, spate (vopsea Prime, fără deschidere lampă poziție centrală spate) (kit 59500246A)	60463-09A
	Aripă, spate (vopsea Prime, fără deschidere lampă poziție centrală spate) (kit 59500245A)	60472-09A
2	Bosaj, montaj aripă (4)	59786-01
3	Șaibă, montaj aripă (4)	59788-01
4	Piuliță Hex, 1/2-13 (4)	7880
5	Șurub, cap îngropat TORX, auto forant, 5/16-18 x 25,4 mm (1 in) lungime (4)	3684
6	Pernă, suport desagă (2)	11100068
7	Clemă (6) (kit 59500246A)	69200313
	Clemă (2) (kituri 59500245A, 59500470)	
8	Distanțier, cauciuc, cu spate adeziv, 44,5 x 19 x 1,6 mm (x in)	11891
9	Mască, aripă spate (nevopsită) (kituri 59500246A, 59500245A)	59500107
10	Placă cu știft (2)	59500018
11	Consolă suport mască (2)	67900185
12	Piuliță cu flanșă mare, 1/4-20 (7)	7499
13	Ansamblu lumini LED stop/poziție/direcție, Lentilă roșie (kit 59500245A sau 59500246A)	67800201
	Ansamblu lumini LED stop/poziție/direcție, Lentilă gălbuie, dreapta (kit 59500470)	67800203
	Ansamblu lumini LED stop/poziție/direcție lentilă gălbuie, stânga (kit 59500470)	67800204
14	Șurub, cap îngropat TORX, negru auto forant, 10 x 12,7 mm (0.5 in) lungime (6)	3152
15	Suport, placă de înmatriculare	67900233
16	Capac, lumină placă înmatriculare (nevopsită) (kituri 59500246A, 59500245A)	60934-10
17	Șurub, 1/4-20 x 19mm (0,75 in) (4)	940
18	Lumină, placă de înmatriculare	60920-09
19	Carcasă soclu, 2 căi, neagră	74112-98BK
20	Blocare secundară	74152-98
21	Garnitură, placă de înmatriculare superioară	67900232
22	Placă cu știft	59840-09
23	Capac conectori	60916-09
24	Tampon de spumă, spate adeziv, suport placă de înmatriculare (2)	11100008
25	Ansamblu catadioptru și suport	67900244
26	Șaibă (2)	6119
28	Clemă, spate adeziv (2)	10102
29	Cablaj, iluminare spate (kit 59500246A)	69200720
	Cablaj, iluminare spate (kituri 59500245A, 59500470)	69200719
30	Suport antenă, spate	76555-09
31	Ansamblu bază de antenă (include articolele 32-33)	76335-87
32	• Șaibă de blocare	7129
33	• Piuliță (2)	76259-86
34	Distanțier, antenă, față	12400091
35	Distanțier, antenă, spate	12400092
36	Șurub, cap rotund, TORX, 5/16-18 x 41,3 mm (1,62 in) lungime, Grad 8 (2)	3148
37	Șaibă plată (2)	6702
Articole utilizate numai în kiturile 59500245A și 59500470:		
38	Ansamblu lumină, lampă poziție spate (include articolele 39-44)	68142-04
39	• Lentilă, lampă poziție (include articolul 40)	68558-03
40	• Șurub, lampa de poziție (2)	68026-99
41	• Ansamblu bec și soclu, lampă poziție (include articolele 42-44)	69187-03A
42	• Bec, lampă de poziție, suport tip pană	68167-04
43	• Carcasă soclu, patru căi	73154-96BK
44	• Terminal soclu, #16-20 AWG (3)	73191-96
45	Ansamblu bază lampă de poziție (include articolele 46-47)	68066-99A
46	• Bază lampă de poziție (crom)	68296-99A
47	• Placă de circuit și capac	68830-99A
48	Șurub, cap soclu, 1/4-20 x 16 mm (% in) lungime	3022A
49	Piuliță J	7964
A,C	Kituri 59500245A, 59500470	
B	Kit 59500246A	