



INSTRUCCIONES

J05914

2022-03-10



KITS DE GUARDABARROS TRASERO ESTILO CVO

GENERALIDADES

Número de kit

59500245A, 59500246A, 59500470

Modelos

Para obtener información certificada actualizada sobre la compatibilidad de los modelos, vea la sección de Piezas y accesorios de www.harley-davidson.com (En inglés únicamente).

Requisitos de instalación

⚠ ¡ADVERTENCIA

La seguridad del motociclista y del pasajero dependen de la instalación correcta de este kit. Use los procedimientos correspondiente del Manual de servicio. Si el procedimiento no está dentro de sus capacidades o si no tiene las herramientas correctas, pida a un concesionario Harley-Davidson que realice la instalación. La instalación incorrecta de este kit podría resultar en lesiones graves o la muerte. (00333b)

NOTA

Esta hoja de instrucciones hace referencia a la información del Manual de servicio. Para esta instalación, se requiere un Manual de servicio para la motocicleta de este año/modelo. Se encuentra uno disponible en un concesionario Harley-Davidson.

- Se requiere un rodillo para empapelar juntas para la instalación adecuada del arnés de iluminación en este kit.
- La ayuda de un asistente es útil en la extracción y colocación del guardabarros.

Estos artículos se encuentran disponibles en su concesionario local de Harley-Davidson.

- **Kit 59500246A:** se requiere la compra por separado del kit de montaje LED de Parada/trasera/de giro (N.º de pieza 67801090).

Contenido del kit

Consulte Figura 5 y Tabla 1 .

PREPARACIÓN

⚠ ¡ADVERTENCIA

Extraiga el fusible principal antes de continuar para evitar el arranque accidental del vehículo, lo que podría ser la causa de muerte o de lesiones graves. (00251b)

NOTA

- **Vehículos CON sirena de seguridad:** con el llavero con mando a distancia de seguridad presente, gire el interruptor de encendido a ON (encendido). Desactive el sistema de seguridad. **INMEDIATAMENTE** quite el fusible principal de acuerdo con el Manual de servicio.
- **Vehículos SIN sirena de seguridad:** vea el Manual de servicio para extraer el fusible principal.

1. Extraiga las alforjas. Vea el manual de servicio.
2. Extraiga las cubiertas laterales izquierda y derecha. Vea el manual de servicio.
3. Extraiga el asiento. Conserve el asiento y todos los elementos de sujeción de montaje. Vea el manual de servicio.
4. Quite la placa de matrícula (si está instalada). Deje a un lado para su instalación posterior. La pieza de soporte de la placa de matrícula y el reflector pueden permanecer en el guardabarros.
5. Consulte el manual de servicio para quitar y guardar los siguientes artículos si están presentes:
 - Rejilla para equipaje Tour-Pak[®] o soporte del Tour-Pak,
 - Respaldo del motociclista,
 - Respaldo del pasajero,
 - Barra de agarre, placa de refuerzo y sujetadores.
6. Libere la presión del aire en la suspensión trasera. Vea el manual de servicio.
7. Desconecte la manguera del amortiguador del lado derecho en un extremo.

EXTRACCIÓN DEL GUARDABARROS

NOTA

La ayuda de un asistente ayuda en la extracción del guardabarros.

1. Consulte el manual de servicio para quitar el guardabarros trasero del vehículo, con la siguiente excepción:
 - a. El conjunto de la luz trasera, la barra de la señal de giro, la luz de la punta del guardabarros trasero, el arnés de la iluminación trasera (y **cuando está presente** , la placa trasera y la luz de la placa trasera) pueden permanecer en el guardabarros.
2. Vea la Figura 1. Quite los siguientes artículos del Equipo original (OE) guardabarros (1). Deje a un lado para su instalación posterior al **nuevo** guardabarros:
 - a. Placa de espárragos (2), dos tuercas (3) y dos arandelas (4) en la parte delantera del guardabarros.

- b. Alforja a la pieza de soporte del soporte del guardabarros (5), dos tornillos (6) y dos tuercas de seguridad (7) en la parte trasera del guardabarros.
- c. Soportes de la alforja (12).

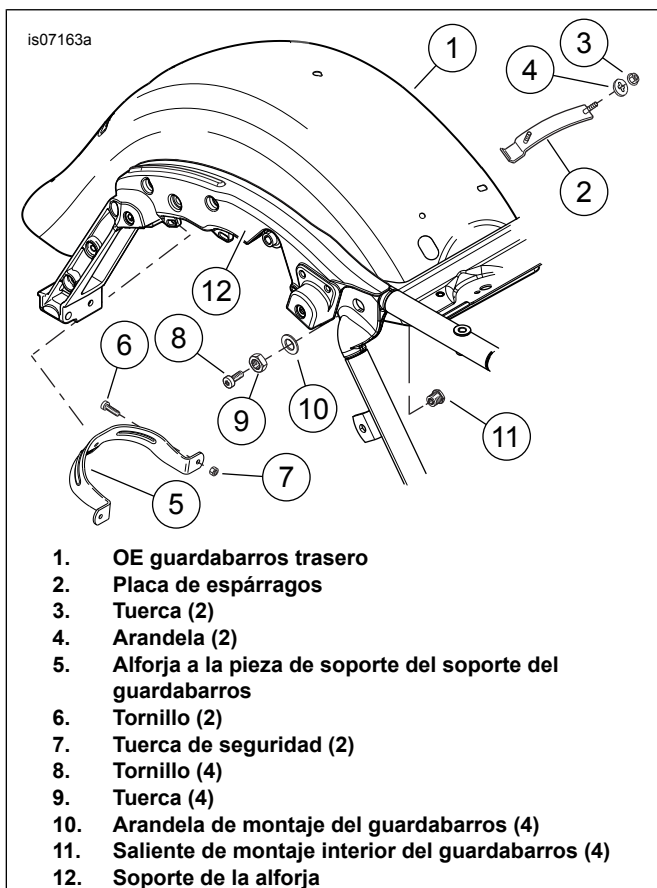


Figura 1. Quite los artículos del guardabarros trasero

CONJUNTO DEL GUARDABARROS

NOTA

Termine de pintar el guardabarros trasero, la placa y la cubierta de la luz de la placa de matrícula antes del montaje.

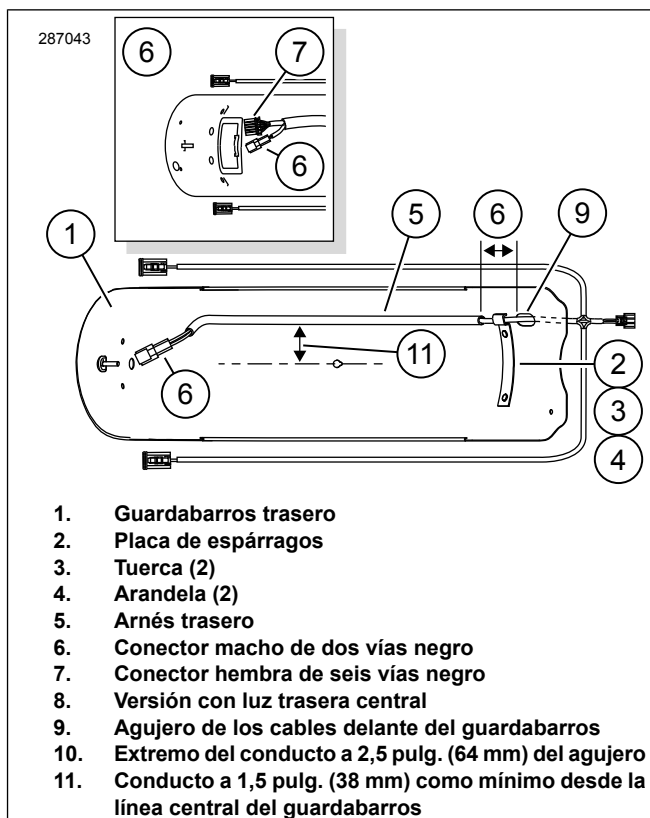


Figura 2. Instale el arnés del guardabarros trasero

Instalación del arnés

NOTA

- La temperatura ambiente debe ser **al menos** de 16 °C (60 °F) para una sujeción correcta del conducto del arnés al guardabarros.
- **COMO MÍNIMO**, deje pasar 24 horas después de colocar el arnés antes de exponer el área al rociado intenso de agua o clima extremo.
- La adherencia aumentará al máximo después de 72 horas aproximadamente a temperatura ambiente normal.

1. Vea la Figura 2. Limpie la parte inferior del guardabarros (1) a lo largo de la trayectoria de montaje del arnés como se muestra con una mezcla del 50 por ciento de alcohol isopropílico y el 50 por ciento de agua destilada. Deje secar completamente. No utilice disolventes o sustancias químicas fuertes que dañen las superficies pintadas.

NOTA

Los dos ramales del arnés de la iluminación trasera sin conducto adhesivo permanecen **fuera** del guardabarros.

2. Quite la placa de espárragos (2) del guardabarros del OE.
3. Coloque la placa en el interior de la parte delantera del guardabarros con el canal colocado en el agujero de los cables más cercano.
4. Arme sin apretar la placa al guardabarros con las tuercas del equipo original (3) y las arandelas (4). No apriete por completo.

5. Instale el arnés trasero (5) en la parte inferior del guardabarros:
 - a. Pase el cuerpo principal del arnés (con conducto adhesivo), desde el exterior, a través del agujero (9) delante del guardabarros.
 - b. Coloque el arnés a lo largo del guardabarros.
 - c. Coloque el extremo delantero del conducto adhesivo a unos 64 mm (2 ½ pulg.) del agujero de entrada de los cables.
 - d. Coloque el conducto a un mínimo de 38 mm (1 ½ pulg.) de la línea central del guardabarros.
 - e. Marque la posición del conducto en el guardabarros.

- f. Comenzando por la parte trasera, tire de la lengüeta en el conducto del arnés para exponer el adhesivo mientras presiona el conducto en su lugar a lo largo del guardabarros.
- g. Utilice un rodillo para juntas de papel tapiz para presionar el conducto firmemente en su lugar.
- h. En la parte delantera, sujete el arnés de cables debajo del canal de la placa de espárragos.
- i. Apriete las tuercas de la placa de espárragos.
Par: 6,8–10,9 N·m (60–96 in-lbs) *Tuerca hexagonal*

NOTA

- Siga con el armado y la instalación del guardabarros, pero NO tire ni reposicione el conducto adhesivo.
- Deje que transcurran 72 horas para que el adhesivo se seque por completo.

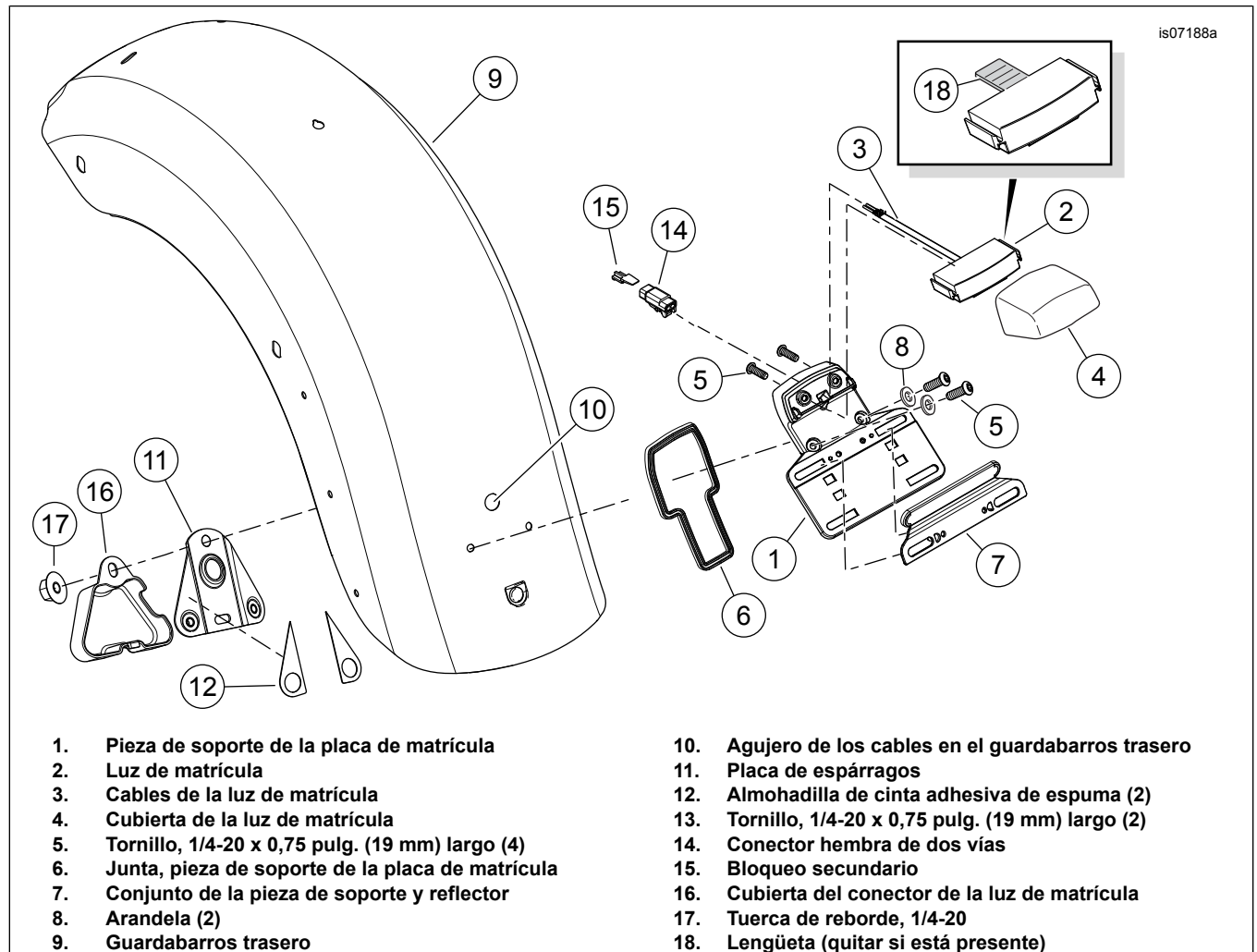


Figura 3. Instalación de la luz de la placa de matrícula y pieza de soporte

Instalación de la luz de matrícula

NOTA

Algunas luces de matrícula tienen una lengüeta (consulte el recuadro de la Figura 3, artículo 18) que impide la instalación. Quite la lengüeta antes de seguir.

1. Vea la Figura 3. Arme la luz de matrícula (2) y la cubierta (4) en la pieza de soporte de la placa de matrícula (1).
2. Apriete los tornillos (5).
Par: 6,4–7,8 N·m (57–69 **in-lbs**) *Tornillo con cabeza de casquillo hexagonal*
3. Obtenga la placa de espárragos (11) y dos almohadillas de cinta adhesiva de espuma (12) del kit.
4. Retire el revestimiento del respaldo adhesivo en un lado de una almohadilla.
5. Coloque con cuidado la almohadilla en un reborde de placa de espárragos, en el lado opuesto de las tuercas, y presione firmemente en su lugar.
6. Repita con la segunda almohadilla en el reborde restante.
7. Retire el revestimiento del lado expuesto de las almohadillas.
8. Pase los cables de la luz (3) a través de la pieza de soporte de la matrícula (1) y el agujero (10) en el guardabarros (9).
9. Mantenga la placa de espárragos (11) en su lugar en la parte inferior del guardabarros.
10. Asegure la pieza de soporte de la placa de matrícula (1) en la placa de espárragos con las arandelas (8) y los tornillos (5).
11. Apriete firmemente los tornillos.
12. Inserte los cables de la luz de matrícula en el conector hembra de dos vías (14). Vea el manual de servicio.
13. Asegure con el bloqueo secundario (15).
14. Enchufe el conector macho de dos vías en el arnés trasero en la toma de la luz de matrícula [45B].
15. Instale la cubierta del conector de la luz de matrícula (16).
16. Asegure con una tuerca de reborde (17). Ajuste.
Par: 3,4–5,1 N·m (30–45 **in-lbs**) *Tuerca de reborde hexagonal*
17. Asegure el arnés de cables con la presilla en el interior del guardabarros.
18. Instale en el conjunto de la pieza de soporte y reflector (7) como se muestra.

Instalación de la luz de parada/trasera central (si está equipada)

Instale la **nueva** luz de parada/trasera central del kit (59500245A). Vea el manual de servicio.

Instalación de la placa trasera

1. Vea la Figura 1. Instale un **nuevo** saliente de montaje del guardabarros (11), desde el interior, a través de uno de los cuatro agujeros en los lados del guardabarros.
2. Coloque una arandela (10) en las roscas del saliente y sujete con una tuerca (9). Ajuste.
Par: 20,3–27,1 N·m (15–20 **ft-lbs**) *Tuerca hexagonal*
3. Repita con los tres agujeros restantes.
4. Vea la Figura 4. Retire el revestimiento del respaldo adhesivo de la almohadilla de caucho de 44,5 x 19 x 1,6 mm (x pulg.) (2).
5. Coloque la almohadilla en el centro de la placa (1), justo debajo de la ranura como se muestra, y presione firmemente en su lugar.
6. Coloque la placa debajo del borde trasero del guardabarros.
7. Alinee los tres agujeros a cada lado de la placa con los agujeros de acoplamiento en el guardabarros.
8. Inserte tres espárragos de una placa de espárragos (3), desde debajo del guardabarros, a través de los agujeros del guardabarros y la placa en un lado.
9. Instale una pieza de soporte del soporte de la placa (placa de refuerzo, 4) sobre los espárragos.
10. Instale sin apretar tres tuercas de reborde (5) en roscas de los espárragos.

NOTA

- **Solo modelos para EE. UU.:** las luces LED montadas en la placa son idénticas.
- **Solo modelos internacionales:** las luces LED montadas en la placa son específicas de cada lado. La etiqueta en la parte posterior de la luz lateral izquierda marca "IZQUIERDA". La luz lateral derecha está marcada como "DERECHA".

Retire la película azul de las lentes **antes** de instalar las luces en la placa.

11. Sujete sin apretar el otro lado de la placa con la placa de espárragos restante, la pieza de soporte del soporte y las tuercas de reborde.
12. Apriete alternativamente cada tuerca de reborde.
Par: 3,4–5,1 N·m (30–45 **in-lbs**) *Tuerca de reborde hexagonal*
13. Instale una luz de la placa trasera (6) en la abertura lateral correcta en la placa desde atrás.

14. Sujete con tres tornillos negros TORX® #10 (7).
15. Apriete alternativamente cada tornillo.
Par: 1,6–2,1 N·m (14–18 in-lbs) *Tornillo de cabeza plana TORX*
16. Repita con la luz de la placa restante.

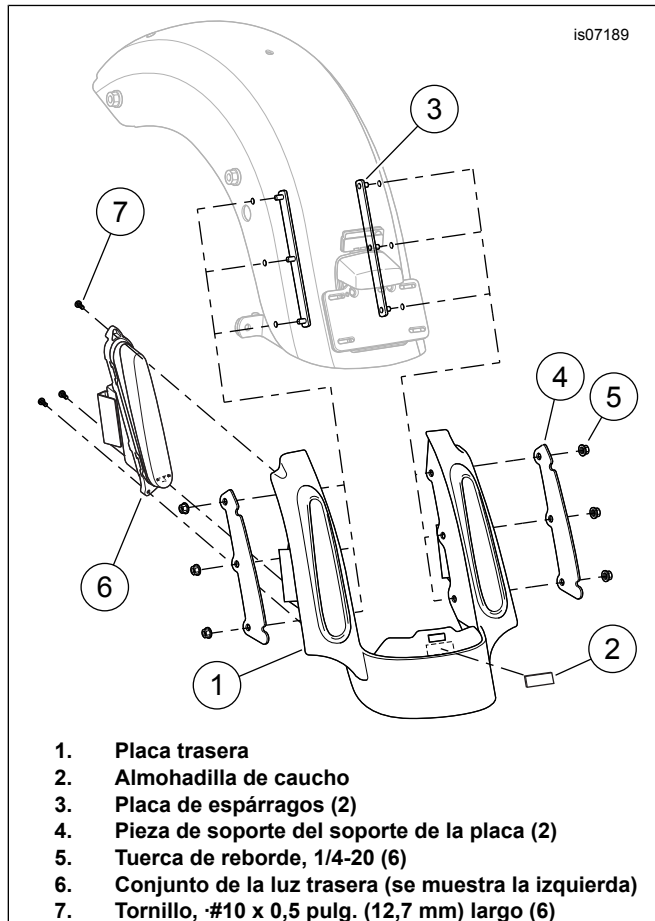


Figura 4. Instalación de la placa trasera

Reubicación de la antena en los modelos FLHX y FLHTRX

1. Vea la Figura 5. Desconecte el cable de la antena del conjunto de la base de la antena.
2. Desatornille el mástil de antena de la base de la antena.
3. Quite la tuerca de seguridad inferior.
4. Quite la base de la antena de la pieza de soporte de montaje.
5. Quite los dos tornillos y las arandelas de seguridad que retienen la pieza de soporte de montaje de la antena.
6. Retire y deseche las correas de cables que sujetan el cable de la antena al soporte del guardabarros y las piezas de soporte del soporte trasero de la alforja.

7. Vea la Figura 5. Coloque la **nueva** pieza de soporte de la antena (30) cerca de los soportes del guardabarros y sujete la pieza de soporte a los soportes del guardabarros:

- a. Arme la arandela delgada (37) en las roscas del tornillo.
- b. Instale los tornillos (36) y las arandelas (37) a través de la pieza de soporte de la antena desde la parte trasera.
- c. Vea la Figura 5. Deslice los espaciadores (34 y 35) en las roscas que se extienden a través de la pieza de soporte. Anote las longitudes del espaciador.
- d. Alinee y sujete este conjunto del sujetador y la pieza de soporte en el soporte del guardabarros. Ajuste.
Par: 20,3–27,1 N·m (15–20 ft-lbs) *Conjunto de sujetadores*

8. Instale la arandela de seguridad de diente (32) desde el kit en las roscas más grandes de la base de la antena (31) debajo de la tuerca hexagonal (33).

9. Inserte la base de la antena a través del agujero en la pieza de soporte de montaje de la antena.

10. Instale la segunda tuerca hexagonal (33) en las roscas de la base de la antena.

11. Coloque una llave en la tuerca superior y apriete la tuerca inferior.

Par: 8 N·m (6 ft-lbs) *Tuerca inferior*

12. Enchufe el conector del cable de la antena a la base de la antena.

13. Apriete la tuerca estriada para asegurar el conector a la base de la antena.

14. Deje el cable holgado en la base de la antena para evitar que se doble o atasque en la conexión.

15. Sujete el cable de la antena a la barra de soporte del guardabarros con una correa de cables.

16. Use una segunda correa de cables para atar el cable de la antena (modelos FLHX, exceso de cables de la luz de placa trasera) para enmarcar el riel, cerca de las líneas de aire de la suspensión, debajo de la cubierta pintada.

17. NO amarre el cable a las líneas de aire.

18. Enrosque el conjunto del mástil de antena en la base de la antena (31).

INSTALACIÓN DEL GUARDABARROS

NOTA

- La ayuda de un asistente ayuda en la colocación del guardabarros en la motocicleta.
- Proteja los bordes inferiores de la placa debajo de las luces traseras con cinta adhesiva para evitar que los silenciadores dañen la pintura durante la instalación del guardabarros.

1. Haga rodar con cuidado hacia adelante el **nuevo** guardabarros en su lugar entre los rieles de la estructura trasera.
2. Vea la Figura 5. Obtenga cuatro tornillos de montaje del guardabarros (5) de 5/16-18 x 25,4 mm (1 pulg.) largo del kit.
3. Instale sin apretar un tornillo a través del riel de la estructura trasera en el saliente de montaje del guardabarros de más atrás en cada lado.
4. Alinee los agujeros de montaje delanteros.
5. Instale sin apretar los tornillos restantes a través de los rieles de la estructura en el saliente de montaje del guardabarros delantero en cada lado.
6. Obtenga dos tornillos de montaje del guardabarros de 5/16-18 x 25,4 mm (1 pulg.) largo y las tuercas de seguridad con rebordes guardados anteriormente.
7. Instale los tornillos, **desde la parte delantera**, a través de los agujeros de montaje traseros inferiores del soporte de la alforja en la pieza de soporte del soporte del guardabarros.
8. Instale sin apretar las tuercas de seguridad con rebordes en las roscas del tornillo.

NOTA

Modelos FLHX: La caja de fusibles y relés debe aflojarse para permitir que el conector del arnés encaje.

9. Pase la pata del arnés con el conector gris de cuatro vías entre la parte delantera del guardabarros y el soporte del guardabarros del **lado izquierdo**.
10. Enchufe el conector [18] en la luz de la placa del lado izquierdo.

11. Pase la pata del arnés con el conector negro de cuatro vías entre la parte delantera del guardabarros y el soporte del guardabarros del **lado derecho**.
12. Enchufe el conector [19] en la luz de la placa del lado derecho.
13. Apriete alternativamente los cuatro tornillos de montaje del guardabarros.
Par: 20,3–27,1 N·m (15–20 ft-lbs) *Tornillo de cabeza plana TORX*
14. Instale la manguera de aire del amortiguador trasero en el conjunto de la válvula de aire en el lado izquierdo.
15. Vea la Figura 1. Instale los soportes de la alforja (12).
16. Instale sin apretar la correa de sujeción del pasajero.
17. Vea la Figura 5. Utilice una presilla (7) del kit para sujetar una pata del arnés a una ranura de presilla en la parte inferior de cada soporte de la alforja.

TERMINADO

NOTA

Para evitar posibles daños al sistema de sonido, verifique que el interruptor de encendido esté APAGADO antes de instalar el fusible principal.

⚠ ¡ADVERTENCIA

Extraiga el fusible principal antes de continuar para evitar el arranque accidental del vehículo, lo que podría ser la causa de muerte o de lesiones graves. (00251b)

1. Instale el fusible principal. Vea el manual de servicio.
2. Verifique que todas las luces funcionen correctamente antes utilizar el vehículo.

PIEZAS DE SERVICIO

289919

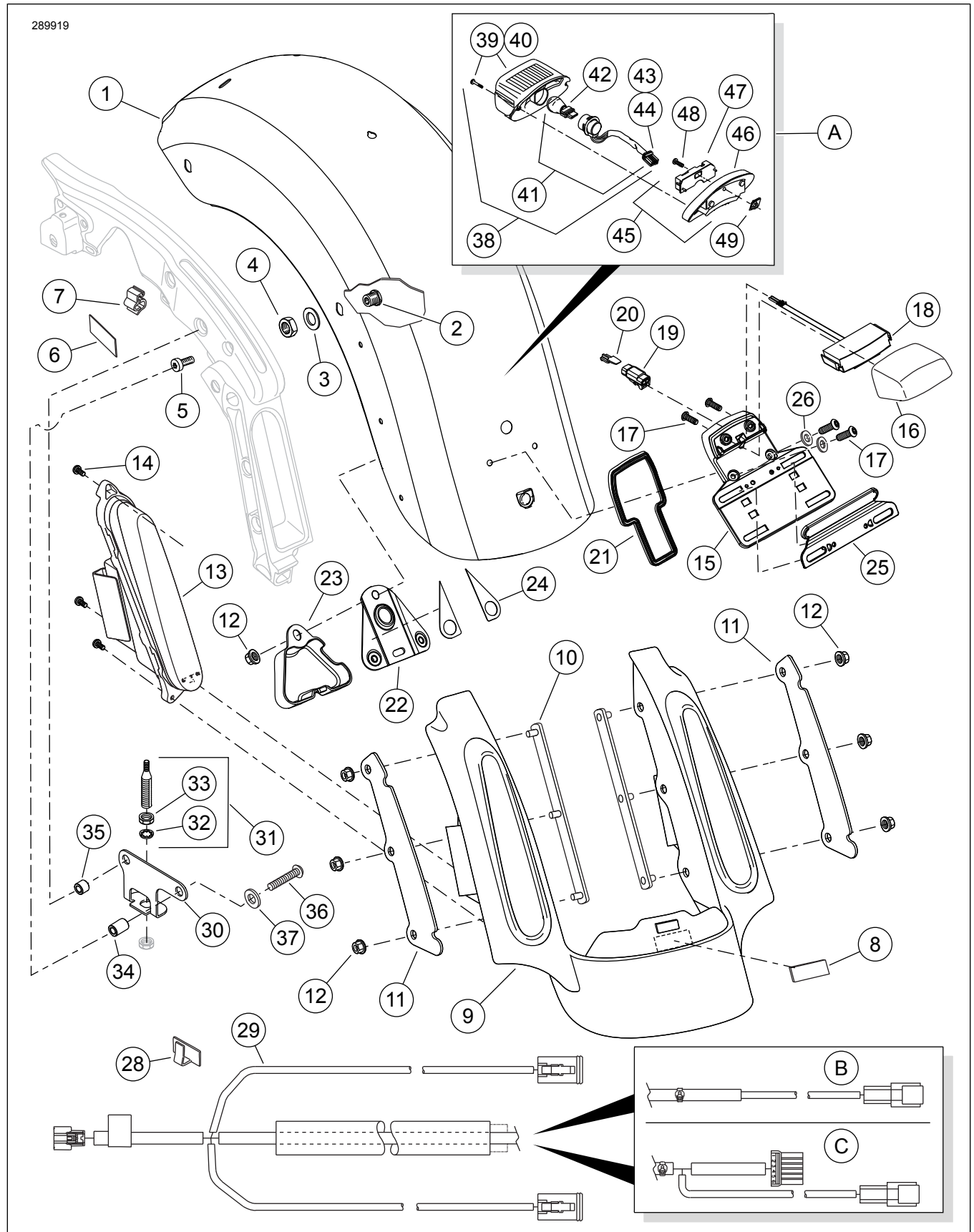


Figura 5. Piezas de servicio, kits de guardabarros traseros de estilo CVO FL Touring

PIEZAS DE SERVICIO

Tabla 1. Piezas de servicio

Artículo	Descripción (Cantidad)	Número de pieza
1	Guardabarros, trasero (pintura Prime, sin apertura de la luz trasera central) (kit 59500246A) Guardabarros, trasero (pintura Prime, con apertura de la luz trasera central) (kit 59500245A)	60463-09A 60472-09A
2	Saliente, montaje del guardabarros (4)	59786-01
3	Arandela, montaje del guardabarros (4)	59788-01
4	Tuerca hexagonal, 1/2-13 (4)	7880
5	Tornillo, cabeza plana TORX, autorroscante, 5/16-18 x 25,4 mm (1 pulg.) largo (4)	3684
6	Cojín, soporte de la alforja (2)	11100068
7	Presilla (6) (kit 59500246A) Presilla (2) (kits 59500245A, 59500470)	69200313
8	Espaciador, caucho, con respaldo adhesivo, 44,5 x 19 x 1,6 mm (x pulg.)	11891
9	Placa, guardabarros trasero (sin pintar) (kits 59500246A, 59500245A)	59500107
10	Placa de espárragos (2)	59500018
11	Pieza de soporte del soporte de la placa (2)	67900185
12	Tuerca de reborde grande, 1/4-20 (7)	7499
13	Conjunto LED de parada/trasera/de giro, lente roja (kit 59500245A o 59500246A) Conjunto LED de parada/trasera/de giro, lente ámbar, derecha (kit 59500470) Conjunto LED de parada/trasera/de giro, lente ámbar, izquierda (kit 59500470)	67800201 67800203 67800204
14	Tornillo, cabeza plana TORX, negro, #10 x 12,7 mm (0,5 pulg.) largo (6)	3152
15	Pieza de soporte, placa de matrícula	67900233
16	Cubierta, luz de la matrícula (sin pintar) (kits 59500246A, 59500245A)	60934-10
17	Tornillo, 1/4-20 x 19 mm (0,75 pulg.) (4)	940
18	Luz, placa de matrícula	60920-09
19	Conector hembra, 2 vías, negro	74112-98BK
20	Bloqueo secundario	74152-98
21	Junta, placa de matrícula superior	67900232
22	Placa de espárragos	59840-09
23	Cubierta del conector	60916-09
24	Almohadilla de espuma, con respaldo adhesivo, pieza de soporte de la placa de matrícula (2)	11100008
25	Conjunto de la pieza de soporte y reflector	67900244
26	Arandela (2)	6119
28	Presilla, con respaldo adhesivo (2)	10102
29	Arnés, iluminación trasera (kit 59500246A) Arnés, iluminación trasera (kits 59500245A, 59500470)	69200720 69200719
30	Pieza de soporte de la antena, trasera	76555-09
31	Conjunto de la base de la antena (incluye los artículos 32-33)	76335-87
32	• Arandela de seguridad	7129
33	• Tuerca (2)	76259-86
34	Espaciador, antena, parte delantera	12400091
35	Espaciador, antena, parte trasera	12400092
36	Tornillo, cabeza de botón TORX, 5/16-18 x 41,3 mm (1,62 pulg.) largo, grado 8 (2)	3148
37	Arandela plana (2)	6702
Artículos utilizados solo en los kits 59500245A y 59500470:		
38	Conjunto de las luces, luz trasera (incluye los artículos 39-44)	68142-04
39	• Lente, luz trasera (incluye el artículo 40)	68558-03
40	• Tornillo, luz trasera (2)	68026-99
41	• Conjunto de bombilla y portalámpara, luz trasera (incluye los artículos 42-44)	69187-03A
42	• Bombilla, luz trasera, soporte en cuña	68167-04
43	• Conector hembra, cuatro vías	73154-96BK
44	• Terminal hembra, #16-20 AWG (3)	73191-96
45	Conjunto de la base de la luz trasera (incluye los artículos 46-47)	68066-99A
46	• Base de la luz trasera (cromada)	68296-99A
47	• Plaqueta y cubierta	68830-99A
48	Tornillo, cabeza de casquillo, 1/4-20 x 16 mm (5/8 pulg.) largo	3022A
49	Tuerca J	7964
A,C	Kits 59500245A, 59500470	
B	Kit 59500246A	