



## BOOM! AUDIO CRUISER VERSTÄRKER- UND LAUTSPRECHERSÄTZE – LENKERBEFESTIGUNG

### ALLGEMEINES

#### Satz-Nummern

76262-08A, 76320-08A

#### Modelle

Modell-Passungsinformationen sind im P&A-Einzelhandelskatalog oder im Abschnitt „Parts and Accessories“ (Teile und Zubehör) der Website [www.harley-davidson.com](http://www.harley-davidson.com) (nur Englisch) zu finden.

#### Einbauanforderungen

Die folgenden Modelle benötigen einen Elektrikanschlusssatz (Teile-Nr. 72673-11), der separat gekauft werden muss:

- Softail<sup>®</sup> Modelle ab 2011
- Dyna<sup>®</sup> FLD Switchback-Modelle ab 2012
- 2014 Sportster-Modelle

Die folgenden Modelle benötigen einen Lautsprecher- und Verstärkerrelaisatz (Teile-Nr. 69200397), der separat gekauft werden muss:

- Softail-Modelle von 2000-2010
- FXDWG-Modelle (Dyna Wide Glide<sup>®</sup>) von 2010-2011
- XL-Modelle Sportster<sup>®</sup> Modelle von 2004-2013
- Road King<sup>®</sup> Modelle von 1999-2013

Die folgenden Modelle benötigen einen Satz (Teile-Nr. 69200722), der separat gekauft werden muss:

- Road King-Modelle ab 2014

Anschluss an ein tragbares Audiogerät (einzeln erhältlich) mit einem 3,5 mm (1/8 in) Stereo-Ausgang (Kopfhörersteckbuchse oder Audioausgang) ist erforderlich.

#### HINWEIS

Ein Boom! Audio-Tankbeutel (Teile-Nr. 91003-10) kann zur Sicherung eines tragbaren **Halbleiter**-Audiogeräts benutzt werden.

**KEIN** tragbares Audiogerät mit einem **Festplattenspeicher** am Fahrzeug anbringen.

Für beste Tonqualität ist eine eingebaute Windschutzscheibe empfehlenswert.

Für den korrekten Einbau dieses Satzes ist eine UltraTorch UT-100 (Teile-Nr. HD-39969), eine Robinair-Heißluftpistole (Teile-Nr. HD-25070) mit Schrumpfaufsatz (Teile-Nr. HD-41183) oder ein anderer, geeigneter Heizstrahler erforderlich.

Elektrokontakt-Schmiermittel (Teile-Nr. 99861-02) oder ein gleichwertiges Schmiermittel wird nach dem Abklemmen des Batteriekabels benötigt. Dieser Artikel ist bei einem Harley-Davidson-Händler erhältlich.

#### ⚠ WARNUNG

**Die Sicherheit von Fahrer und Sozius hängt vom korrekten Einbau dieses Satzes ab. Die entsprechenden Verfahren im Werkstatthandbuch befolgen. Falls es nicht möglich ist, dieses Verfahren selbst durchzuführen, bzw. nicht die richtigen Werkzeuge vorhanden sind, muss der Einbau von einem Harley-Davidson Händler durchgeführt werden. Unsachgemäßer Einbau dieses Satzes kann zu schweren oder tödlichen Verletzungen führen. (00333b)**

#### HINWEIS

Diese Einbauanleitung bezieht sich auf Informationen aus dem Werkstatthandbuch. Für diesen Einbau ist ein Werkstatthandbuch für das jeweilige Jahr/Motorradmodell erforderlich; dieses ist bei einem Harley-Davidson-Händler erhältlich.

### Elektrische Überlastung

#### HINWEIS

**Zu viele elektrische Nebenverbraucher können das Ladesystem des Fahrzeugs überlasten. Wenn alle elektrischen Nebenverbraucher zusammen mehr Strom verbrauchen, als das Ladesystem des Fahrzeugs erzeugen kann, kann der Stromverbrauch zum Entladen der Batterie und zur Beschädigung des elektrischen Systems des Fahrzeugs führen. (00211d)**

#### ⚠ WARNUNG

**Beim Einbau elektrischer Zubehörartikel ist darauf zu achten, dass die maximale Nennstromstärke der Sicherung für den jeweiligen Stromkreis nicht überschritten wird. Eine Überschreitung der maximalen Nennstromstärke kann elektrische Störungen hervorrufen, was zu schweren oder tödlichen Verletzungen führen kann. (00310a)**

Der Verstärker- und Lautsprechersatz belastet die elektrische Anlage mit einer zusätzlichen Spannung von bis zu **4,0 A**.

### Inhalt des Satzes

Siehe Abbildung 7 und Tabelle 1.

### VORBEREITUNG

#### HINWEIS

**Für Fahrzeuge ab 2007 mit Sicherheits sirene:**

- Sicherstellen, dass der Handsfree-Schlüsselanhänger zugegen ist.



- Den Zündschalter auf IGNITION (Zündung) stellen.

## Für EFI-Modelle:

### ▲ WARNUNG

Um keinen Kraftstoff zu verspritzen, unter hohem Druck stehenden Kraftstoff aus dem System entleeren, bevor die Kraftstoffzufuhrleitung abgezogen wird. Benzin ist äußerst leicht entflammbar und hochexplosiv, was zu schweren oder tödlichen Verletzungen führen kann. (00275a)

Siehe Werkstatthandbuch. Die Kraftstoffzufuhrleitung entleeren und abziehen.

## Für ALLE Fahrzeuge mit Hauptsicherung:

### ▲ WARNUNG

Um ein versehentliches Anlassen des Fahrzeugs zu vermeiden, vor Durchführung der Arbeiten zuerst die Hauptsicherung ausbauen, da es sonst zu schweren oder tödlichen Verletzungen kommen kann. (00251b)

1. Siehe Werkstatthandbuch. Die Hauptsicherung und den Fahrersitz entfernen. Den Sitz und alle Befestigungsteile aufbewahren.

## Für ALLE Fahrzeuge mit Hauptüberlastschalter:

### ▲ WARNUNG

Um versehentliches Anlassen des Fahrzeugs zu vermeiden, vor Durchführung der Arbeiten das Batterieminuskabel (-) zuerst abklemmen, da es sonst zu schweren oder tödlichen Verletzungen kommen kann. (00048a)

#### HINWEIS

Bei XL Sportster-Modellen ab 2004 kann das Batterieminuskabel am einfachsten am Kurbelwellengehäuse abgeklemmt werden.

1. Siehe Werkstatthandbuch. Den Sitz entfernen und das Batterieminuskabel (schwarz) vom Batterieminuspol (-) abklemmen. Alle Sitzbefestigungsteile aufbewahren.
2. **Für ALLE Modelle:** Den Zündschalter auf OFF (Aus) schalten, falls noch nicht geschehen.
3. Siehe das Werkstatthandbuch oder die Anweisungen im Zubehörsatz für das richtige Verfahren. Die Windschutzscheibe entfernen. Darauf achten, dass die Windschutzscheibe beim Aus- und Einbau und während der Lagerung abseits des Fahrzeugs gegen Kratzer geschützt wird.

## Bei Vergasern Modellen:

### ▲ WARNUNG

Aus der Vergaserkraftstoffleitung kann Benzin auslaufen, wenn sie vom Kraftstoffzufuhrventilanschluss abgeklemmt wird. Benzin ist äußerst leicht entflammbar und hochexplosiv, was zu schweren oder tödlichen Verletzungen führen kann. Verschütteten Kraftstoff sofort gründlich aufwischen und Lappen ordnungsgemäß entsorgen. (00256a)

1. Das Kraftstoffzufuhrventil ZUDREHEN. Die Kraftstoffleitung vom Ventil trennen.

## Für ALLE Modelle:

### ▲ WARNUNG

Bei der Wartung der Kraftstoffanlage nicht rauchen und offene Flammen sowie Funken vermeiden. Benzin ist äußerst leicht entflammbar und hochexplosiv, was zu schweren oder tödlichen Verletzungen führen kann. (00330a)

1. Siehe Werkstatthandbuch. Die Instrumentenkonsolle (sofern vorhanden) aus dem Kraftstofftank ausbauen.
2. Siehe entsprechenden Abschnitt (Motor mit Vergaser oder elektronischer Kraftstoffeinspritzung) im Werkstatthandbuch für Anweisungen zum Ausbau des Kraftstofftanks.
3. **Nur für Road King-Modelle:** Die Lenkerabdeckung vom Fahrzeug entfernen. Die linke und rechte Scheinwerferfotpfhälfte trennen. Die Scheinwerferbaugruppe gemäß den Anweisungen im Werkstatthandbuch ausbauen.

## EINBAU

### Einbau des Verstärkers und der Halterung

1. Siehe Abbildung 7. Zwei Schrauben (6) und die korrekte Verstärkerbefestigungshalterung (Teil 7 oder 8) aus dem Satz auswählen.
  - **Für Road King- und XL Sportster-Modelle:** Halterung (7) auswählen.
  - **Für Dyna- und Softail-Modelle:** Halterung (8) auswählen.

#### HINWEIS

Das aus dem Verstärker austretende Kabel muss nach unten zeigen.

2. Siehe Abbildung 1. Den Verstärker (5, Teil der Kabelbaugruppe) mit den Schrauben (6) an der Halterung befestigen und auf folgendes Drehmoment anziehen: 7,4 N·m (65 in-lbs).
3. **Wenn dieser Satz an einem Fahrzeug mit einem Motorschutzbügel (außer bei Road King-Modellen) eingebaut wird,** die Verstärkerhalterung mit den Motorschutzbügel-Befestigungsteilen sichern. **Bei Einbau bei einem Motorrad OHNE Motorschutzbügel** die Verstärkerhalterung mit den Befestigungsteilen aus dem Satz sichern. Siehe Abbildung 7.
  - **Für XL Sportster-Modelle:** Zwei Schrauben (9) aus dem Satz anbringen.
  - **Für Dyna-Modelle:** Eine Schraube (9) und eine Sicherungsmutter (10) aus dem Satz auswählen.
  - **Für Softail-Modelle:** Eine Schraube (11) und eine Sicherungsmutter (12) aus dem Satz auswählen.
  - **Für Road King-Modelle:** Zwei Schrauben (15), zwei Unterlegscheiben (13) und zwei Sicherungsmuttern (14) aus dem Satz auswählen.

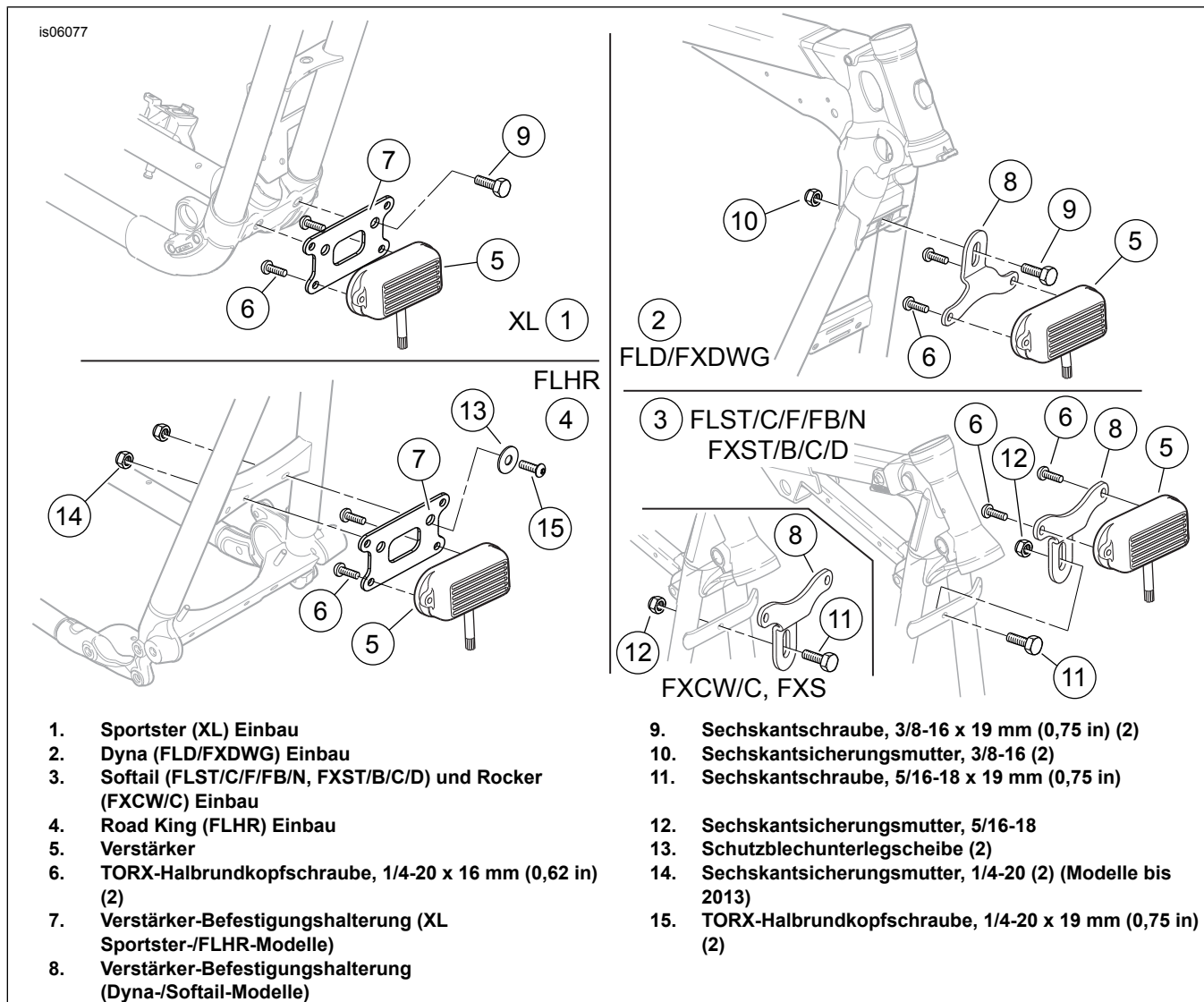


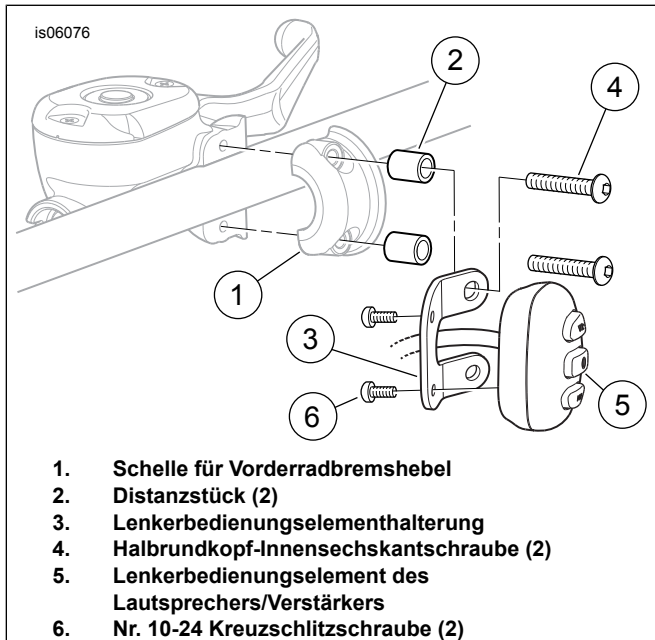
Abbildung 1. Einbau des Verstärkers und der Halterung

4. Siehe Abbildung 1. Den Verstärker und die Halterung zwischen den vorderen Rahmenrohren wie dargestellt am Rahmenquerträger befestigen.
- **Für XL Sportster-Modelle:** Befestigungsteile auf folgendes Drehmoment anziehen: 40,7–44,8 N·m (30–33 ft-lbs).
  - **Für Dyna-Modelle:** Befestigungsteile auf folgendes Drehmoment anziehen: 40,7–44,8 N·m (30–33 ft-lbs).
  - **Für Softail-Modelle (außer Rocker™):** Die Verstärkerhalterung wird **hinter** dem Querträger eingebaut. Befestigungsteile auf folgendes Drehmoment anziehen: 25,8 N·m (19 ft-lbs).
  - **Für Rocker-Modelle:** Die Verstärkerhalterung wird **vor** dem Querträger eingebaut. Befestigungsteile auf folgendes Drehmoment anziehen: 25,8 N·m (19 ft-lbs).
  - **Für Road King-Modelle:** Befestigungsteile auf folgendes Drehmoment anziehen: 7,4 N·m (65 in-lbs).

## Einbau des Handbedienungselements und der Halterung

1. Siehe Abbildung 2 Die Vorderradbremshebel-Schellenschrauben vom Fahrzeug entfernen. Die Schelle (1) ausbauen und aufbewahren. Die Schrauben können entsorgt werden.
2. Folgende Teile zur Hand nehmen: Handbedienungselement-Halterung (3), zwei Distanzscheiben (2), zwei Schrauben (6) und:
- **Für XL Sportster-Modelle ab 2004:** zwei Schrauben (4) aus dem Satz.
  - **Für ALLE ANDEREN Modelle:** zwei Schrauben (4) aus dem Satz.
3. Den Lenkerbedienungselement-Kabelbaum (5) wie dargestellt durch die Mitte der Lenkerbedienungselementhalterung (3) verlegen.

4. Die Distanzstücke in die Aussparungen für die Schellenbefestigung einsetzen. Die Lenkerbedienungs-elementhalterung auf die Distanzstücke setzen. Schelle, Distanz-scheiben und Halterung mit zwei Schrauben in den Hauptbremszylinder einbauen. Die Schrauben auf folgende Drehmomente anziehen:
  - Für **XL Sportster-Modelle ab 2004**: 12,2–14,9 N·m (108–132 in-lbs).
  - Für **ALLE ANDEREN Modelle**: 6,8–9,1 N·m (60–80 in-lbs).
5. Das Lenkerbedienungs-element (5, Teil der Kabelbaumbaugruppe) mit den Schrauben (6) an der Halterung befestigen. Sicher anziehen.
6. Die Verkabelung mit den Kabelbindern aus dem Elektrik-Befestigungsteilebeutel an der vorhandenen Lenkerbedienungs-element-Verkabelung sichern.



**Abbildung 2. Einbau des Lenkerbedienungs-elementes und der Halterung**

## Lautsprechereinbau

### HINWEIS

Zur Probe einpassen, um die gewünschte Lage der Lautsprecher auf dem Lenker zu ermitteln.

Beide Lautsprecherkonsolen sind über einen Steckverbinder miteinander verkabelt. Diesen zur Probearbeitung oder zum Einbau nicht trennen.

- Die Lautsprecherschellen müssen so platziert werden, dass die Lautsprecher über dem Lenker sitzen. Die Lautsprecher müssen symmetrisch links und rechts von der Lenkerschelle und so nahe wie möglich an der Motorradmitte platziert werden.
- Die oberen Schellen können so platziert werden, dass die Lautsprecherbefestigungen vor oder hinter dem Lenker platziert sind.
- Wenn das Fahrzeug normalerweise mit einer Windschutzscheibe ausgestattet ist, die Schellen am mittleren geraden Abschnitt des Lenkers anbringen, damit die Lautsprechergehäuse der Windschutzscheibe nicht im Weg sind.

- Die Bar & Shield-Ziermarken auf den Lautsprechervorderseiten können nach dem Einbau in die gewünschte Ausrichtung gedreht werden, indem sie mit zwei Fingern angedrückt und verdreht werden.
- Sicherstellen, dass die Lautsprecher- und Schellenposition die Lenkfunktion oder Sicht auf die Instrumente nicht beeinträchtigt.

1. Siehe Abbildung 3 Folgende Teile aus dem Satz bereitlegen:

- Lautsprecherkonsolenbaugruppe (1)
- Zwei obere Lenkerschellen (2)
- Zwei untere Lenkerschellen (3)
- Vier Distanzstücke (4)
- Vier Schrauben (5)
- zwei Schrauben (6)

Bei der Befestigung an Lenkern mit 31,8 mm (1 1/4 in) Durchmesser können die Distanzstücke entsorgt werden.

### HINWEIS

Bei Fahrzeugen mit Lenkern mit 25,4 mm (1.0 in) Durchmesser die Distanzstücke in die Schellen einsetzen. Sicherstellen, dass die Distanzstücke in den Aussparungen (7) in den Schellen sitzen.

2. Beide Lautsprecher-Schellenpaare mit zwei Schrauben (5) am Lenker befestigen und auf folgendes Drehmoment anziehen: 6,8 N·m (60 in-lbs)
3. Eine Lautsprecherkonsole mit dem Lautsprechergitter in Richtung Fahrer ausgerichtet so direkt wie möglich auf die beiden oberen Schellen aufsetzen. Die Lautsprecherkonsolen mit einer Sechskantschraube (6) an der oberen Schelle befestigen. Die Schraube auf folgendes Drehmoment anziehen: 16,3–19 N·m (12–14 ft-lbs).

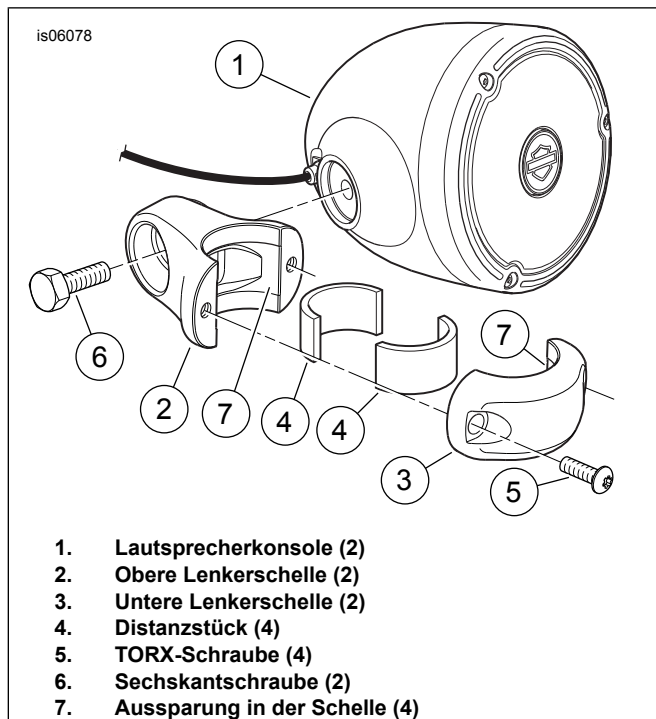


Abbildung 3. Einbau des lenkermontierten Lautsprechers

## Kabelbaumanschluss

### Allgemeines

Das Verspleißen der Zuleitungskabel ist beim Einbau des Lautsprecher- und Verstärkersatzes am Motorrad erforderlich. Anweisungen für ein bestimmtes Modell sind in den nachfolgenden Abschnitten zu finden. Kabelspleißverfahren sind im Anhang des Werkstatthandbuchs zu finden.

#### ⚠ WARNUNG

**Bei Verwendung des UltraTorch UT-100 oder eines anderen Heizstrahlers müssen die Herstelleranweisungen befolgt werden. Bei Nichtbefolgung der Herstelleranweisungen kann es zu einem Brand und damit zu schweren oder tödlichen Verletzungen kommen. (00335a)**

- Wärme von allen Teilen der Kraftstoffanlage fernhalten. Durch Einwirkung extremer Hitze kann sich Kraftstoff entzünden oder explodieren und lebensgefährliche oder tödliche Verletzungen verursachen.
- Direkte Wärmeeinwirkung auf Komponenten der elektrischen Anlage außer den Steckverbindern, an denen die Schrumpfarbeiten durchgeführt werden, vermeiden.
- Die Hände immer von der Werkzeugspitze und vom Schrumpfaufsatz fernhalten.

**Für Sportster-Modelle ab 2014:** Weiter mit dem nächsten Abschnitt.

**Für Dyna-Modelle ab 2012:** Weiter mit dem nächsten Abschnitt.

**Für Softail-Modelle ab 2011:** Weiter mit dem nächsten Abschnitt.

**Für Touring-Modelle ab 2014:** Weiter mit **DEM ENTSPRECHENDEN** Abschnitt.

**Für ALLE ANDEREN Modelle:** Weiter mit **DEM ENTSPRECHENDEN** Abschnitt.

**Für Dyna-Modelle ab 2012, Softail-Modelle ab 2011 und Sportster-Modelle ab 2014**

#### HINWEIS

Der separate Kauf des Elektrikanschlusssatzes (Teile-Nr. 72673-11) ist erforderlich.

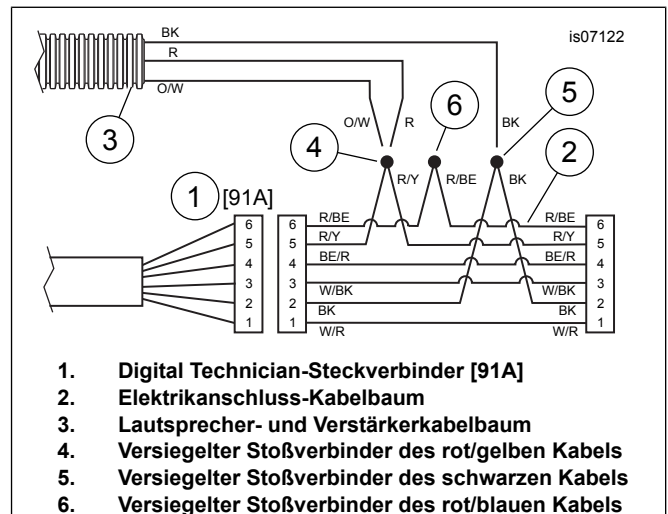


Abbildung 4. Stromlaufplan, Lautsprecher-/Verstärkerkabelbaum an Elektrikanschluss-Kabelbaum

## 1. Den Elektrikanschluss-Kabelbaum einbauen:

- a. siehe Abbildung 4 Den Digital Technician-Steckverbinder [91A] (Teil 1, ein grauer, sechspoliger Deutsch-Steckverbinder mit einer Gummimanschette) unter dem Sitz suchen. Den Elektrikanschluss-Kabelbaum (2) beim Steckverbinder des Digital Technician positionieren, diese aber jetzt noch NICHT miteinander verbinden.
- b. Den Lautsprecher- und Verstärkerkabelbaum (3) zum Elektrikanschluss-Kabelbaum verlegen. Die Lautsprecher- und Verstärkerkabel ablängen, sodass die versiegelten Stoßverbinder (4 und 5) am Elektrikanschluss-Kabelbaum leicht zu erreichen sind.
- c. Das rote und das orange/weiße Lautsprecher- und Verstärkerkabel mit dem versiegelten Stoßverbinder des **rot/gelben** Kabels (4) im Elektrikanschluss-Kabelbaum verspleißen.
- d. Das schwarze Lautsprecher- und Verstärkerkabel mit dem versiegelten Stoßverbinder des **schwarzen** Kabels (5) im Elektrikanschluss-Kabelbaum verspleißen.
- e. Den Steckverbinder mit einer Heißluftpistole oder einem sonstigen geeigneten Heizstrahler auf die Kabel aufschumpfen.
- f. Mit der Heißluftpistole bzw. dem Wärmestrahlungsgerät das offene Ende des versiegelten Stoßverbinders (6) auf den **rot/blauen** Kabeln im Elektrikanschluss-Kabelbaum versiegeln.
- g. Die Gummimanschette aus dem grauen Pinsteckverbinder [91A] des Digital Technician ziehen. Die Manschette von den Kabeln abschneiden.
- h. Das Buchsengehäuse des Kabelbaums für den Elektrikanschluss an Steckverbinder [91A] anschließen.
- i. Die Gummimanschette in den offenen Pinsteckverbinder des Kabelbaums für den Elektrikanschluss einsetzen.
- j. Weiter mit **KABELVERLEGUNG**.

## Road King-Modelle ab 2014

Die Steckverbinder sind im Werkstatthandbuch durch eine Nummer und einen Buchstaben in eckigen Klammern gekennzeichnet.

### HINWEIS

*Kabelbaum (Teile-Nr. 69200722) wurde möglicherweise bereits beim Einbau eines anderen Nebenverbrauchers eingebaut. Wenn er bereits eingebaut wurde, muss er nicht ersetzt werden.*

*Verzweigungskabelbaum 70264-94A für zusätzliche vierpolige Steckverbinder verwenden. Wenn bei einem früheren Einbau Nebenverbraucher mit 69200722 verspleißt wurden, können bis zu 3 Nebenverbraucher eingespleißt werden.*

1. Den grauen achtpoligen Molex-Pin-Steckverbinder [4A] unter der linksseitigen Verkleidung suchen. Er befindet sich unter der Elektrihtafel, direkt über dem Digital Tech-Steckverbinder [91A]. Wenn der Kabelbaum (Teile-Nr. 69200722) bereits bei einem früheren Einbau am Steckverbinder [4] angeschlossen wurde, den Kabelbaum trennen.
2. Den Kabelbaum vom Elektrikanschlusssatz gemäß den Anweisungen im dementsprechenden Satz verlegen.

### HINWEIS

*Die achtpoligen Steckverbinder zu diesem Zeitpunkt nicht anschließen.*

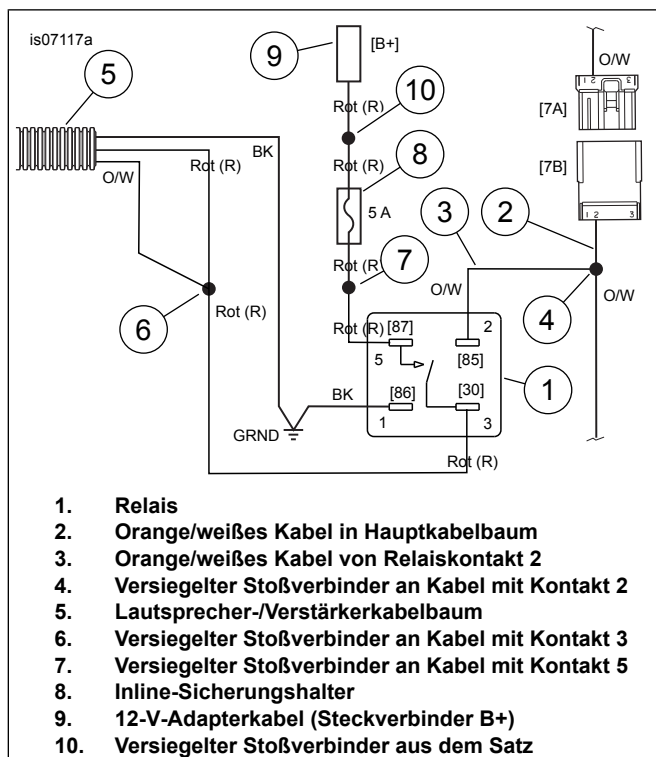
3. Die elektrischen Verbindungen werden an 2 (oder 3) versiegelten Kappenenden des Elektrikanschlusssatzes hergestellt.
4. Ausführliche Anweisungen zu versiegelten Stoßverbindungen sind im Werkstatthandbuch zu finden. Wenn der Kabelbaum (Teile-Nr. 69200722) bisher verspleißt war, vorhandene Spleiße abschneiden. Siehe Abbildung 4 für mehrfache Spleißanordnung. Wenn der Kabelbaum (Teile-Nr. 69200722) bei einem früheren Einbau verspleißt wurde, sicherstellen, dass der 8-polige Molex-Steckverbinder vom Fahrzeug-Steckverbinder [4] abgeklemmt wird.
  - a. Die Kappe vom schwarzen Kabel abschneiden, abisolieren, anquetschen und mit dem SCHWARZEN Kabel des Kabelbaums (aus diesem Satz) versiegeln.
  - b. Die Kappe vom violett/blauen Kabel von 69200723 abschneiden, abisolieren, anquetschen und mit dem orange/weißen und dem ROTEN Kabel des Kabelbaums (aus diesem Satz) versiegeln.
  - c. NICHT die versiegelte Kappe vom ROTEN Kabel ENTFERNEN – sie wird nicht verwendet.
5. Wetterschutzkappe [4A] vom Steckverbinder entfernen und 8-polige Steckverbinder zusammenfügen.

## Für ALLE ANDEREN Modelle

### HINWEIS

*Separater Kauf des Lautsprecher- und Verstärkerrelais-Wartungssatzes (Teile-Nr. 69200397) erforderlich.*

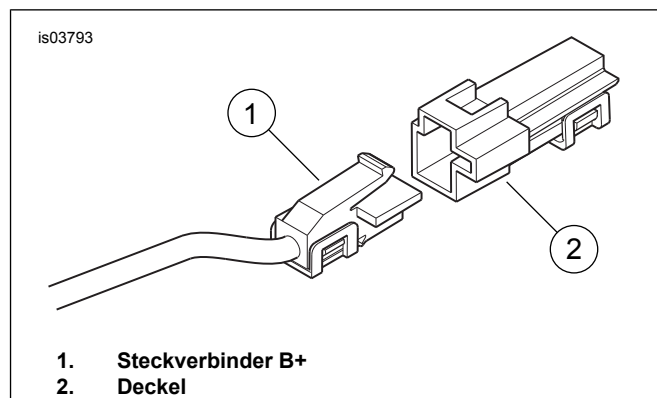
1. Den Lautsprecher- und Verstärkerkabelbaum in den Bereich unter dem Sitz verlegen.
2. Siehe Abbildung 7. Den Elektrik-Befestigungsteilepack (22) aus **DIESEM** Satz bereitlegen.
3. Den Inline-Sicherungshalter (23) und einen blauen versiegelten Stoßverbinder (28) aus dem Befestigungsteilebeutel nehmen.
4. Den separat gekauften Relaissatz (Teile-Nr. 69200397) bereitlegen. Zum Relaiseinbau auf die Anweisungen **UNTEN** Bezug nehmen.
5. Siehe Abbildung 5. Eine geeignete Stelle unter dem Sitz für das Relais (1) suchen. Die Kontakte müssen **nach unten zeigen oder horizontal sein**. Die Kontakte dürfen nicht nach oben zeigen.
6. Das **orange/weiße** Kabel (2) im **Hauptkabelbaum** in der Nähe des Heckleuchtensteckverbinders [7] durchschneiden.
7. Siehe den entsprechenden Anhang im Werkstatthandbuch. Die zwei geschnittenen orange/weißen Kabel am versiegelten Stoßverbinder (4) des orange/weißen Kabels (3) von Relaiskontakt 2 verspleißen und mit einer geeigneten Hitzequelle verschweißen.



1. Relais
2. Orange/weißes Kabel in Hauptkabelbaum
3. Orange/weißes Kabel von Relaiskontakt 2
4. Versiegelter Stoßverbinder an Kabel mit Kontakt 2
5. Lautsprecher-/Verstärkerkabelbaum
6. Versiegelter Stoßverbinder an Kabel mit Kontakt 3
7. Versiegelter Stoßverbinder an Kabel mit Kontakt 5
8. Inline-Sicherungshalter
9. 12-V-Adapterkabel (Steckverbinder B+)
10. Versiegelter Stoßverbinder aus dem Satz

**Abbildung 5. Stromlaufplan, Lautsprecher-/Verstärkerkabelbaum an Relais**

8. Die roten und orange/weißen Kabel des Lautsprecher- und Verstärkerkabelbaums (5) ablängen, sodass die versiegelten Stoßverbinder am Relais leicht zu erreichen sind. Rote und orange/weiße Kabel mit dem versiegelten Stoßverbinder (6) am roten Kabel von Relaiskontakt 3 verspleißen und versiegeln.
9. Den versiegelten Stoßverbinder (7) am freien Ende des **roten** Kabels von Relaiskontakt 5 auswählen. Das rote Kabel an einem Ende des Inline-Sicherungshalters (8) mit dem roten Kabel von Relaiskontakt 5 verspleißen.
10. Das andere Ende des Inline-Sicherungshalters und das 12-V-Adapterkabel (9) mit dem blauen versiegelten Stoßverbinder (10) aus dem Befestigungsteilepack miteinander verspleißen.
11. Siehe Abbildung 6. Den Steckverbinder B+ (Batteriepluspol) (1) am Hauptkabelbaum unter dem Sitz suchen (ein rotes Kabel mit einem nicht benutzten grauen Steckverbinder). Die Abdeckung (2) des Steckverbinders B+ entfernen.
12. Den **roten** 12-V-Adapterkabel-Steckverbinder der Kabelbaumbaugruppe mit dem Steckverbinder B+ verbinden.



1. Steckverbinder B+
2. Deckel

**Abbildung 6. Steckverbinder B+**

13. Siehe Abbildung 7. Eine Kabelöse aus dem Elektrik-Befestigungsteilepack nehmen.

- **Dyna Wide Glide-Modelle:** einen Kontakt mit einem Innendurchmesser von 7,9 mm (5/16 in) (27) verwenden.
- **Alle Modelle AUSSER Dyna Wide Glide:** einen Kontakt mit einem Innendurchmesser von 6,4 mm (1/4 in) (26) verwenden.

14. Das freie Ende des **schwarzen** Kabels in der Lautsprecher- und Verstärker-Kabelbaumbaugruppe zur Hand nehmen. Das schwarze Kabel so durchschneiden, dass die Fahrzeugmasse leicht erreicht wird. Die Kabelöse den Anweisungen im Werkstatthandbuch gemäß am schwarzen Kabel anquetschen.

15. Das schwarze Kabel von Relaiskontakt 1 auswählen. Beide schwarze Kabelösen am Fahrzeugmassebolzen befestigen.

## Kabelverlegung

1. Die Verstärkerverkabelung mit den Kabelbindern (29) aus dem Elektrik-Befestigungsteilebeutel am Rahmenrohr sichern. **Für Road King-Modelle:** Die Verstärkerverkabelung mit der vorhandenen P-förmigen Schelle an der linken Seite des Rahmens in der Nähe des Lenkkopfs sichern.

### ▲ WARNUNG

**Sicherstellen, dass der Lenker frei und ungehindert bewegt werden kann. Jede Behinderung des Lenkers kann bewirken, dass der Fahrer die Kontrolle über das Motorrad verliert, was zu schweren oder tödlichen Verletzungen führen kann. (00371a)**

- Sicherstellen, dass die Kabel den Lenkeinschlag nicht beeinträchtigen.
  - Die Kabel entlang des Rahmenrückens unter dem Tank verlegen. Mit Kabelbindern an vorhandenen Kabelbündeln befestigen, besonders bei allen Richtungsänderungen.
2. Kabelüberlänge unter dem Kraftstofftank, im Scheinwerfertopf oder unter der Lenkerschelle aufrollen, so dass sie die Lenkerfunktionsweise nicht beeinträchtigt. Die 5-A-Sicherung (24) in den Inline-Sicherungshalter auf dem roten Kabel einsetzen.
  3. Den Kabelbaum entlang des Rahmenrückens, unter dem Kraftstofftank und dem Sitz so verlegen, dass der vierpolige Steckverbinder in der Nähe des Lenkkopfs platziert ist. Der Steckverbinder kann in den Scheinwerfertopf (Road King-Modelle) oder in die Lenkerschelle gesetzt werden.

4. Den vierpoligen Steckverbinder der Lautsprecherkonsolen mit dem vierpoligen Steckverbinder auf der Kabelbaumbaugruppe zusammenfügen.
5. Siehe Abbildung 7. Der 3,5-mm-Steckverbinder vom Bedienungselement kann mit Kabelbindern am Lenker oder mit dem Clip mit Klebstoffrückseite (21) aus dem Satz an der oberen Gabelbrücke oder am Topf gesichert werden. Bei Verwendung des Clips:

#### HINWEIS

- Um eine gute Haftwirkung des Clips am Fahrzeug zu gewährleisten, sollte die Umgebungstemperatur **mindestens 16 °C (60 °F)** betragen.
  - Nach Anbringen des Clips **MINDESTENS 24 Stunden lang warten, bevor der Bereich intensivem Waschen, starkem Spritzwasser oder extremen Witterungsbedingungen ausgesetzt wird.**
  - Der Klebstoff ist bei normaler Raumtemperatur nach etwa 72 Stunden auf maximale Festigkeit ausgehärtet.
6. Den Clip vor dem Einbau probeweise an der oberen Gabelbrücke oder am Scheinwerfertopf einpassen. Die Schutzfolie erst dann abziehen, wenn der Clip befestigt werden soll.
  7. Mit einer Mischung aus 50 % Isopropylalkohol und 50 % destilliertem Wasser reinigen. Vollständig trocknen lassen.
  8. Die Schutzfolie von der Klebstoffseite des Clips abziehen. Den Clip behutsam auf der oberen Gabelbrücke oder dem Scheinwerfertopf positionieren und fest andrücken. Den Clip einige Sekunden lang mit konstantem Druck anpressen.
  9. Den 3,5-mm-Steckverbinder vom Handbedienungselement am Clip sichern.

## ERNEUTE INBETRIEBNAHME

1. **Nur für Road King-Modelle:** Im Werkstatthandbuch nachschlagen und die linke und rechte Scheinwerfertophälfte zusammenbauen. Die Lenkerabdeckung auf dem Fahrzeug zusammenbauen. **Nur für Softail-Modelle ab 2011:** Den geteilten Kabelkanal (30) über der Bremsleitung an der Stelle, die sich am nächsten zum Verstärker befindet, einbauen.
2. **ALLE Modelle:** Siehe entsprechenden Abschnitt (Motor mit Vergaser oder EFI) im Werkstatthandbuch für Anweisungen zum Einbau des Kraftstofftanks.
3. Die Windschutzscheibe (sofern vorhanden) gemäß den Anweisungen im Werkstatthandbuch oder im Zubehörsatz in das Fahrzeug einbauen. Sicherstellen, dass die Windschutzscheibe und die Lautsprecherkonsolen beim Einbau vor Kratzern geschützt werden.

#### ⚠ WARNUNG

**Sicherstellen, dass der Lenker frei und ungehindert bewegt werden kann. Jede Behinderung des Lenkers kann bewirken, dass der Fahrer die Kontrolle über das Motorrad verliert, was zu schweren oder tödlichen Verletzungen führen kann. (00371a)**

4. Nachprüfen, ob die Lautsprecherkonsolen die Lenkfunktion, Betätigung der Bedienelemente oder Sicht auf die Instrumente nicht beeinträchtigt.

#### HINWEIS

*Sicherstellen, dass sich der Zündschalter in der AUS-Stellung befindet, **bevor** die Hauptsicherung eingesetzt oder das Batteriekabel angeschlossen wird.*

5. **Modelle mit Hauptsicherung:** Auf das Werkstatthandbuch Bezug nehmen, um die Hauptsicherung einzubauen. **Modelle mit Hauptüberlastschalter:**
  - a. **Für ALLE Modelle außer XL Sportster:** Im Werkstatthandbuch nachschlagen und das Batterieminus kabel anschließen. Eine dünne Schicht Vaseline oder ein anderes Korrosionsschutzmittel auf die Batteriepole auftragen.
  - b. **Nur für XL Sportster-Modelle:** Im Werkstatthandbuch nachschlagen und das Batterieminus kabel am Kurbelwellengehäuse befestigen.

#### ⚠ WARNUNG

**Den Sitz nach dem Einbau nach oben ziehen, um sicherzustellen, dass er in der korrekten Position eingerastet ist. Ein loser Sitz kann sich während der Fahrt verschieben, zum Verlust der Kontrolle über das Fahrzeug und zu schweren oder tödlichen Verletzungen führen. (00070b)**

6. Auf das Werkstatthandbuch Bezug nehmen, um den Sitz einzubauen.
7. Den Zündschalter auf IGNITION (Zündung) stellen, den Motor jedoch nicht anlassen.
8. Das Audioeingangskabel (20) aus dem Satz an die 3,5-mm-Stereosteckbuchse des Bedienungselements anschließen.
9. Das freie Ende des Audioeingangskabels an die Kopfhörersteckbuchse (oder Ausgangsleitung) des tragbaren Audiogeräts (einzeln erhältlich) anschließen.
  - a. Das Audiogerät einschalten. Die Lautstärke des Spielers auf 75 bis 80 Prozent des Maximalwertes einstellen.
  - b. Den Verstärker mit dem Druckknopfschalter des Handbedienungselements einschalten. Der Schalter leuchtet auf, wenn der Verstärker eingeschaltet ist.
  - c. Die Lautstärke mit dem Lenkerbedienelement einstellen. VOL+ erhöht die Lautstärke. VOL- verringert die Lautstärke.
  - d. Verstärker und Lautsprecher sind funktionsfähig, wenn der Zündschalter in der Stellung „ACC“ (Nebenverbraucher) oder „IGNITION“ (Zündung) ist.

#### HINWEIS

**KEINEN Audio-Spieler mit einem Festplattenspeicher am Fahrzeug befestigen.**



Fahrzeugvibrationen können solche Geräte permanent beschädigen.

In den Audio-Spieler-Anweisungen nachschlagen, um festzustellen, ob das Gerät über einen Festplattenspeicher verfügt.

## ERSATZTEILE

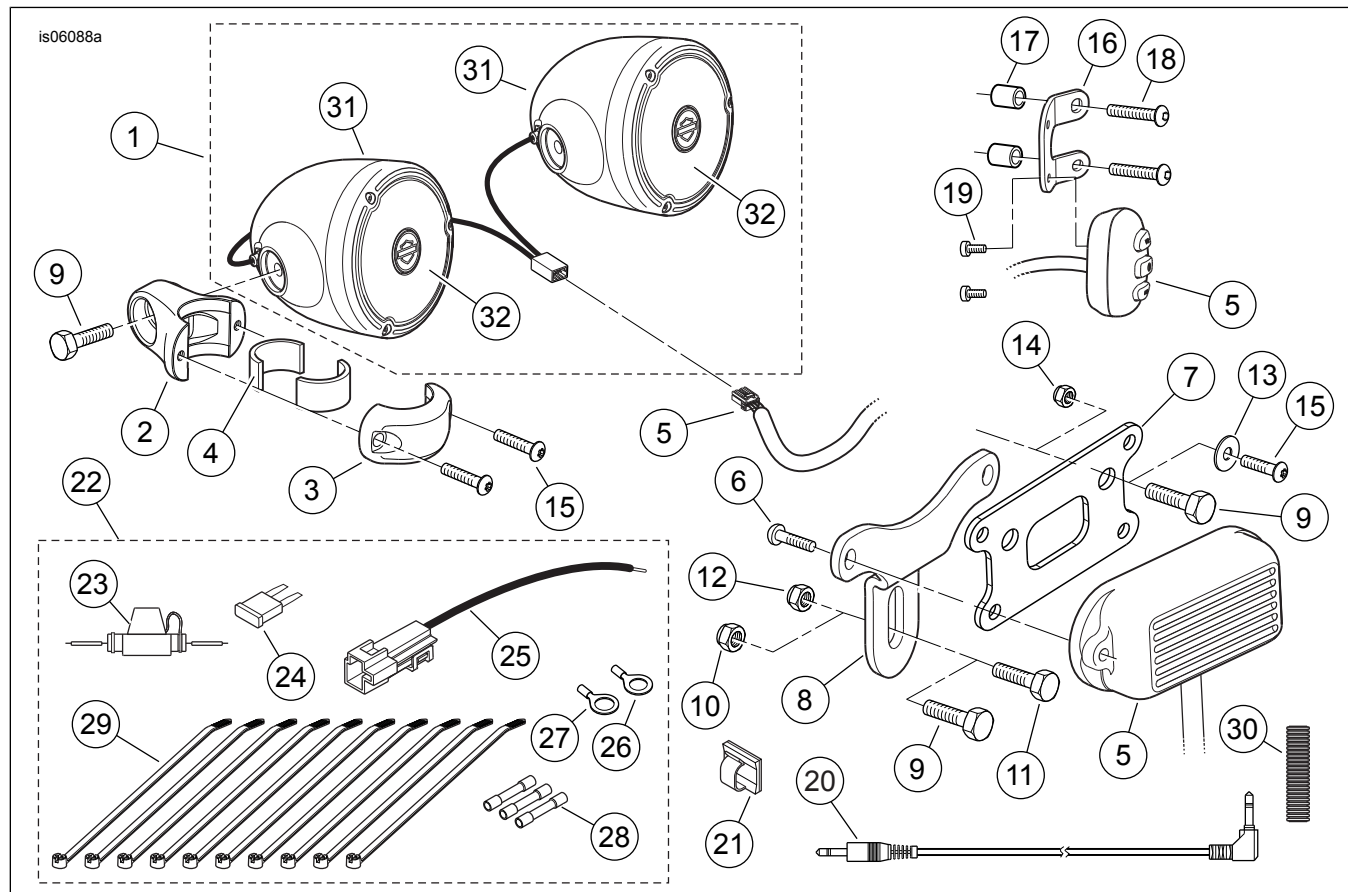


Abbildung 7. Ersatzteile, lenkermontierte Lautsprecher- und Verstärkersätze

Tabelle 1. Ersatzteile

Kit	Teil	Beschreibung (Menge)	Teilenummer
Satz 76262-08A Lenkermontiert	1	Lautsprecherkonsolen-Baugruppe (Chrom) (enthält zweimal Teil 31, angeschlossen)	Nicht einzeln erhältlich
Lautsprecher-/Verstärker-Satz (verchromt)	2	Lautsprecherschelle, Lenker (unten, verchromt)(2)	76558-08
	3	Lautsprecherschelle, Lenker (oben, verchromt)(2)	76559-08
Satz 76320-08A Lenkermontiert	1	Lautsprecherkonsolen-Baugruppe (schwarz)(enthält zweimal Teil 31, angeschlossen)	Nicht einzeln erhältlich
Lautsprecher-/Verstärker-Satz (schwarz)	2	Lautsprecherschelle, Lenker (unten, schwarz)(2)	76090-08
	3	Lautsprecherschelle, Lenker (oben, schwarz)(2)	76089-08

**Tabelle 1. Ersatzteile**

Kit	Teil	Beschreibung (Menge)	Teilenummer	
In allen Sätzen enthaltene Teile	4	Distanzstück, Lenkerlautsprechergehäuse (4)	Nicht einzeln erhältlich	
	5	Verstärker-/Bedienungselement-/Kabelbaum-Baugruppe	70220-08	
	6	Halbrundkopfschraube, TORX, 1/4-20 x 16 mm (0.62 in) lang (2)	924	
	7	Halterung, Verstärkerbefestigung (Sportster- und Road King-Modelle)	76551-08A	
	8	Halterung, Verstärkerbefestigung (Dyna- und Softail-Modelle)	Nicht einzeln erhältlich	
	9	Sechskantschraube 3/8-16 x 19 mm (0.75 in) lang (4)	4713W	
	10	Sechskantsicherungsmutter, 3/8-16 Nylock	7778	
	11	Sechskantschraube 5/16-18 x 19 mm (0.75 in) lang	3987	
	12	Sechskantsicherungsmutter, 5/16-18 Nylock	7739	
	13	Schutzblechunterlegscheibe, M6 (2)	Nicht einzeln erhältlich	
	14	Sechskantsicherungsmutter, 1/4-20 Nylock (2)	7686	
	15	Halbrundkopfschraube, TORX, 1/4-20 x 19 mm (0.75 in) lang (6)	923	
	16	Halterung, Lenkerbedienungselement	Nicht einzeln erhältlich	
	17	Distanzstück, Bedienungselementbefestigung (2)	Nicht einzeln erhältlich	
	18	Halbrundkopfschraube, Innensechskant, M6 x 45 mm lang (2) ( <b>Sportster</b> ) Halbrundkopf-Innensechskantschraube, 1/4-20 x 44,4 mm (1.75 in) lang (2) ( <b>außer Sportster</b> )	Nicht einzeln erhältlich 3129	
	19	Kreuzschlitz-Halbrundkopfschraube, Nr. 10-24 x 13 mm (0.5 in) lang (2)	Nicht einzeln erhältlich	
	20	Audioeingangskabel	92383-09	
	21	Clip, Klebestreifen auf der Rückseite	Nicht einzeln erhältlich	
	22	Befestigungsteile der Elektronik (enthält Teile 23 bis 29)	Nicht einzeln erhältlich	
	23	• Inline-Sicherungshalter	70306-02	
	24	• Flachsicherung, 5 A (hellbraun)	72331-95	
	25	• Adapterkabel, 12 V positiv	76204-03	
	26	• Kabelöse, Nr. 18-22 AWG (6,4 mm (1/4 in) Bolzen)	9858	
	27	• Kabelöse, Nr. 18-22 AWG (7,9 mm (5/16 in) Bolzen)	9859	
	28	• Versiegelter Stoßverbinder, Nr. 14-16 AWG (blau) (3)	70586-93	
	29	• Kabelbinder (10)	10006	
	30	Kabelkanal, geteilter Zweig, gerippt 6 x 127 mm ( x in) lang	62519-03	
	<b>Ersatzteile für Lautsprecherkonsolen-Baugruppe:</b>			
		31	Lautsprecherkonsole, verchromt (2) (einschließlich Teil 32) Lautsprecherkonsole, schwarz (2) (einschließlich Teil 32)	76223-08 76225-08
		32	Lautsprechergitter, mit Zierring und Logo-Plakette (2)	76215-08