



ISTRUZIONI

J05522

2016-08-22



KIT AMPLIFICATORE E ALTOPARLANTI BOOM! AUDIO CRUISER – MONTAGGIO SUL MANUBRIO

GENERALE

Numeri kit

76262-08A, 76320-08A

Modelli

Per informazioni sugli abbinamenti dei modelli, vedere il catalogo di vendita al dettaglio delle parti ed accessori o la sezione Parts and Accessories (Parti ed accessori) sul sito web www.harley-davidson.com (solo in inglese).

Requisiti di installazione

I seguenti modelli richiedono l'acquisto separato di un kit di collegamento elettrico (N. codice 72673-11):

- Modelli Softail® 2011 e anni successivi
- Modelli Dyna® FLD Switchback 2012 e anni successivi
- Modelli Sportster 2014

I modelli seguenti richiedono l'acquisto separato di un kit relè per altoparlanti e amplificatore (N. codice 69200397):

- Modelli Softail 2000-2010
- Modelli FXDWG (Dyna Wide Glide®) 2010-2011
- Modelli XL Sportster® 2004-2013
- Modelli Road King® 1999-2013

I seguenti modelli richiedono l'acquisto separato di un kit (N. codice 69200722):

- Modelli Road King 2014 e anni successivi

Occorre un collegamento a un lettore audio portatile (acquistato separatamente) con un'uscita stereo da 3,5 mm (1/8 in) (presa per cuffia o uscita per linea audio).

NOTA

Per fissare un lettore audio portatile allo **stato solido** si può usare una custodia da fissare al serbatoio per dispositivi Boom! Audio (N. codice 91003-10).

NON fissare un lettore audio portatile con **memoria su disco rigido** sul veicolo.

Per una qualità ottimale del suono si raccomanda di installare un parabrezza.

Per la corretta installazione dei componenti di questo kit occorre un UltraTorch UT-100 (No codice HD-39969), una pistola termica Robinair (No codice HD-25070) con un accessorio deflettore del calore (No codice HD-41183), o qualsiasi altro idoneo dispositivo a riscaldamento radiante.

Un lubrificante per contatti elettrici (No codice H-D 99861-02) o equivalente è necessario dopo la sconnessione del cavo della batteria. Questo elemento è disponibile presso il concessionario Harley-Davidson.

▲ AVVERTENZA

La sicurezza del pilota e del passeggero dipende dalla corretta installazione di questo kit. Attenersi alle procedure appropriate illustrate nel manuale di manutenzione. Se non si è in grado di eseguire la procedura o non si dispone degli attrezzi adeguati, rivolgersi a un concessionario Harley-Davidson per l'installazione. Un'installazione non corretta di questo kit può causare lesioni gravi o mortali. (00333b)

NOTA

Questo foglio di istruzioni fa riferimento alle informazioni riportate nel manuale di manutenzione. Per questa installazione è necessario disporre di un manuale di manutenzione del modello/dell'anno della motocicletta, disponibile presso un concessionario Harley-Davidson.

Sovraccarico elettrico

NOTA

Se si montano troppi accessori elettrici, si rischia di sovraccaricare l'impianto di carica del veicolo. Se gli accessori elettrici che funzionano contemporaneamente consumano più corrente elettrica di quanta possa generare l'impianto di carica del veicolo, il consumo può scaricare la batteria e danneggiare l'impianto elettrico del veicolo. (00211d)

▲ AVVERTENZA

Quando si installano gli accessori elettrici, accertarsi di non superare l'ampereaggio nominale del fusibile o dell'interruttore automatico che protegge il circuito modificato. Se si supera l'ampereaggio massimo si possono causare guasti elettrici, con pericolo di lesioni gravi o mortali. (00310a)

Il kit amplificatore e altoparlanti richiede fino a **4,0 A** di corrente supplementare dall'impianto elettrico.

Contenuto del kit

Vedere Figura 7 e Tabella 1.

PREPARAZIONE

NOTA

Per veicoli a partire dal 2007, dotati di sirena del sistema di sicurezza:

- verificare che il portachiavi elettronico sia presente.



- Portare la chiave del commutatore di accensione su IGNITION (accensione).

Per modelli con impianto EFI:

⚠ AVVERTENZA

Per evitare schizzi di combustibile, spurgare l'impianto dal combustibile ad alta pressione prima di scollegare la tubazione di alimentazione. La benzina è estremamente infiammabile e altamente esplosiva e l'inosservanza di misure di sicurezza adeguate può causare lesioni gravi o mortali. (00275a)

Vedere il manuale di manutenzione. Spurgare e staccare la tubazione di alimentazione del combustibile.

Per TUTTI i veicoli con fusibile principale:

⚠ AVVERTENZA

Per prevenire l'avviamento indesiderato del veicolo e conseguenti lesioni gravi o mortali, estrarre il fusibile principale prima di procedere. (00251b)

1. Vedere il manuale di manutenzione. Rimuovere il fusibile principale e la sella. Conservare la sella e tutta la bulloneria di montaggio.

Per TUTTI i veicoli con interruttore automatico generale:

⚠ AVVERTENZA

Per evitare l'avviamento fortuito del veicolo, che potrebbe causare lesioni gravi o mortali, scollegare il cavo negativo (-) della batteria prima di procedere. (00048a)

NOTA

Per i modelli XL Sportster 2004 e anni successivi, il cavo negativo della batteria può essere scollegato più facilmente in corrispondenza del basamento del motore.

1. Vedere il manuale di manutenzione. Rimuovere la sella e scollegare il cavo negativo (nero) della batteria dal terminale negativo (-) della stessa. Conservare tutta la bulloneria di montaggio della sella.
2. **Per TUTTI i modelli:** Portare il commutatore a chiave di accensione su OFF (spento) se non già fatto.
3. Vedere le istruzioni riportate nel manuale di manutenzione o nel kit degli accessori. Rimuovere il parabrezza. Accertarsi di proteggere il parabrezza dai graffi durante la rimozione e l'installazione e mentre è smontato dal veicolo.

Per i modelli con carburatore:

⚠ AVVERTENZA

La benzina può uscire dalla tubazione di alimentazione del combustibile del carburatore quando questo è staccato dal raccordo del rubinetto del combustibile. La benzina è estremamente infiammabile e altamente esplosiva e l'inosservanza di misure di sicurezza adeguate può causare lesioni gravi o mortali. Asciugare immediatamente il combustibile versato e smaltire gli stracci rispettando le norme. (00256a)

1. Chiudere il rubinetto del combustibile. Rimuovere la tubazione di alimentazione dal rubinetto.

Per TUTTI i modelli:

⚠ AVVERTENZA

Durante la manutenzione dell'impianto di alimentazione, non fumare né generare scintille o fiamme libere nelle vicinanze. La benzina è estremamente infiammabile e altamente esplosiva e l'inosservanza di misure di sicurezza adeguate può causare lesioni gravi o mortali. (00330a)

1. Vedere il manuale di manutenzione. Rimuovere dal serbatoio del combustibile la consolle della strumentazione (se in dotazione).
2. Per le istruzioni relative alla rimozione del serbatoio del combustibile vedere nella sezione corretta (motori con carburatore o con impianto EFI) del manuale di manutenzione.
3. **Solo per i modelli Road King:** Rimuovere il coperchio del manubrio dal veicolo. Separare le semigondole destra e sinistra. Rimuovere il faro anteriore secondo le istruzioni del manuale di manutenzione.

INSTALLAZIONE

Installazione dell'amplificatore e della staffa

1. Vedere Figura 7. Prendere dal kit due viti (6) e la corretta staffa di montaggio dell'amplificatore (elemento 7 o 8).
 - **Per i modelli Road King e XL Sportster:** prendere la staffa (7).
 - **Per i modelli Dyna e Softail:** prendere la staffa (8).

NOTA

Il filo che esce dall'amplificatore deve essere rivolto **verso il basso**.

2. Vedere Figura 1. Installare l'amplificatore (5, parte del cablaggio) sulla staffa con le viti (6) e serrare a 7,4 N·m (65 in-lbs).
3. **Se questo kit viene installato su un veicolo con una protezione del motore (tranne che per i modelli Road King),** usare la bulloneria della protezione del motore per fissare la staffa dell'amplificatore. **Se NON è installato su un veicolo con la protezione del motore,** usare la bulloneria del kit per fissare la staffa dell'amplificatore. Vedere Figura 7.
 - **Per i modelli XL Sportster:** prendere dal kit due viti (9).
 - **Per i modelli Dyna:** prendere dal kit una vite (9) e un dado bloccante (10).
 - **Per i modelli Softail:** prendere dal kit la vite (11) e il dado bloccante (12).
 - **Per i modelli Road King:** prendere dal kit due viti (15), due rondelle (13) e due dadi bloccanti (14).

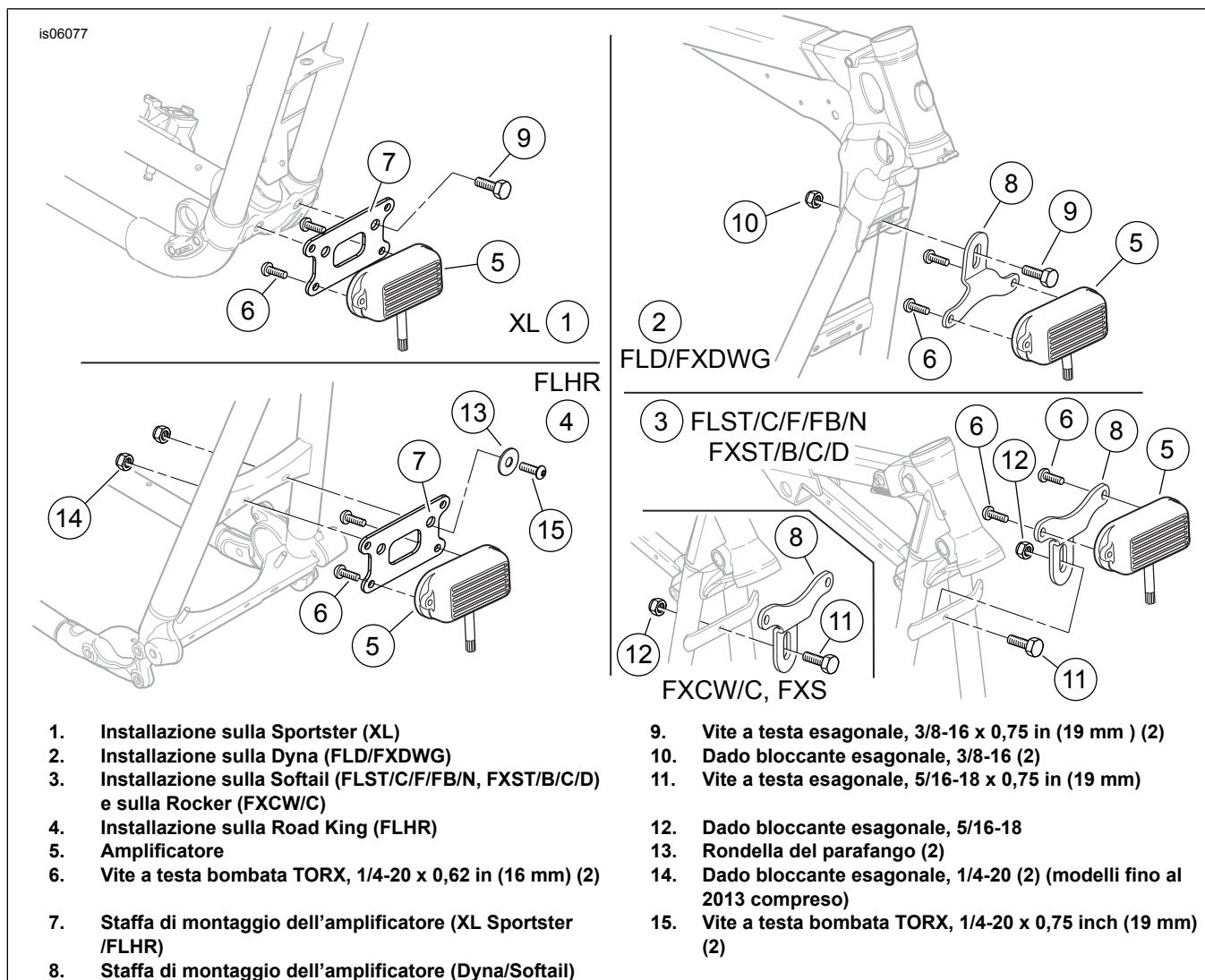


Figura 1. Installazione dell'amplificatore e della staffa

4. Vedere Figura 1. Installare l'amplificatore e la staffa sulla traversa del telaio tra i tubi discendenti anteriori, come mostrato.
 - **Per i modelli XL Sportster:** Serrare i dispositivi di fissaggio a 40,7–44,8 N·m (30–33 ft-lbs).
 - **Per i modelli Dyna:** Serrare i dispositivi di fissaggio a 40,7–44,8 N·m (30–33 ft-lbs).
 - **Per i modelli Softail (tranne Rocker™):** La staffa dell'amplificatore si installa **dietro** la traversa. Serrare i dispositivi di fissaggio a 25,8 N·m (19 ft-lbs).
 - **Per i modelli Rocker:** La staffa dell'amplificatore si installa **davanti** alla traversa. Serrare i dispositivi di fissaggio a 25,8 N·m (19 ft-lbs).
 - **Per i modelli Road King:** Serrare i dispositivi di fissaggio a 7,4 N·m (65 in-lbs).
- ### Installazione del comando manuale e della staffa
1. Vedere Figura 2. Rimuovere dal veicolo le viti del morsetto della leva del freno anteriore. Rimuovere e accantonare il morsetto (1). Le viti possono essere gettate via.
 2. Prendere la staffa del comando manuale (3), due distanziali (2), due viti (6) e:
 - **Per i modelli XL Sportster 2004 e anni successivi:** due viti (4) dal kit.
 - **Per TUTTI GLI ALTRI modelli:** due viti (4) dal kit.
 3. Passare il cablaggio del comando manuale (5) lungo il centro della relativa staffa (3), come mostrato.
 4. Posizionare i distanziali negli intagli di montaggio del morsetto. Disporre la staffa del comando manuale sui distanziali. Installare il morsetto, i distanziali e la staffa sulla pompa del freno con le due viti. Serrare le viti a:
 - **Per i modelli XL Sportster 2004 e anni successivi:** 12,2–14,9 N·m (108–132 in-lbs).
 - **Per TUTTI GLI ALTRI modelli:** 6,8–9,1 N·m (60–80 in-lbs).
 5. Installare il comando manuale (5, parte del gruppo cablaggio) sulla staffa con le viti (6). Serrare a fondo.
 6. Usare le fascette fermacavi prese dal corredo dei componenti dell'impianto elettrico per fermare il cablaggio su quello del comando manuale esistente.

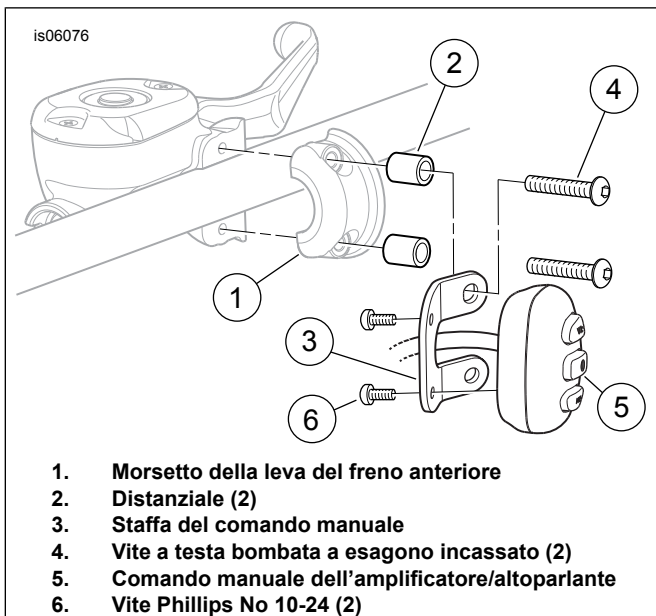


Figura 2. Installazione del comando manuale e della staffa

Installazione dell'altoparlante

NOTA

Verificare l'idoneità di montaggio per stabilire la posizione desiderata degli altoparlanti sul manubrio.

I gusci dei due altoparlanti sono collegati tra loro con un unico connettore elettrico. Non aprirlo per controllare l'idoneità di montaggio o l'installazione.

- I morsetti degli altoparlanti devono essere posizionati in modo che gli altoparlanti siano sopra il manubrio. Gli altoparlanti devono presentarsi simmetrici a destra e a sinistra del morsetto del manubrio, e devono essere posizionati quanto più vicino possibile al centro della motocicletta.
- I morsetti superiori possono essere posizionati in modo che gli attacchi degli altoparlanti si trovino sulla parte anteriore o posteriore del manubrio.
- Se il veicolo è normalmente equipaggiato con un parabrezza, individuare i morsetti sulla parte centrale destra del manubrio in modo che le sedi degli altoparlanti non interferiscano con il parabrezza.
- Dopo l'installazione, è possibile girare secondo l'orientamento desiderato gli stemmi Bar & Shield (barra e scudo) di finitura sulle facce degli altoparlanti premendo con due dita e girando.
- Accertarsi che le posizioni degli altoparlanti e dei morsetti non interferiscano con il funzionamento dello sterzo, dei comandi o con la visibilità degli strumenti.

1. Vedere Figura 3. Prendere dal kit i seguenti elementi:

- Guscio dell'altoparlante (1)
- Due morsetti superiori del manubrio (2)
- Due morsetti inferiori del manubrio (3)
- Quattro distanziali (4)
- Quattro viti (5)
- Due viti (6)

Se si montano su un manubrio di 31,8 mm (1 1/4 in) di diametro, i distanziali non sono necessari.

NOTA

Inserire i distanziali all'interno dei morsetti nei veicoli con manubrio di 25,4 mm (1.0 in) di diametro. Accertarsi che i distanziali stiano nelle cavità (7) all'interno dei morsetti.

2. Fissare ciascuna coppia di morsetti dell'altoparlante al manubrio con due viti (5) e serrare a 6,8 N·m (60 in-lbs)
3. Posizionare su ogni morsetto superiore il guscio di un altoparlante in modo che la griglia sia rivolta quanto più direttamente possibile verso il pilota. Fissare il guscio di ogni altoparlante al morsetto superiore con una vite a testa esagonale (6). Serrare la vite ad una coppia di 16,3–19 N·m (12–14 ft-lbs).

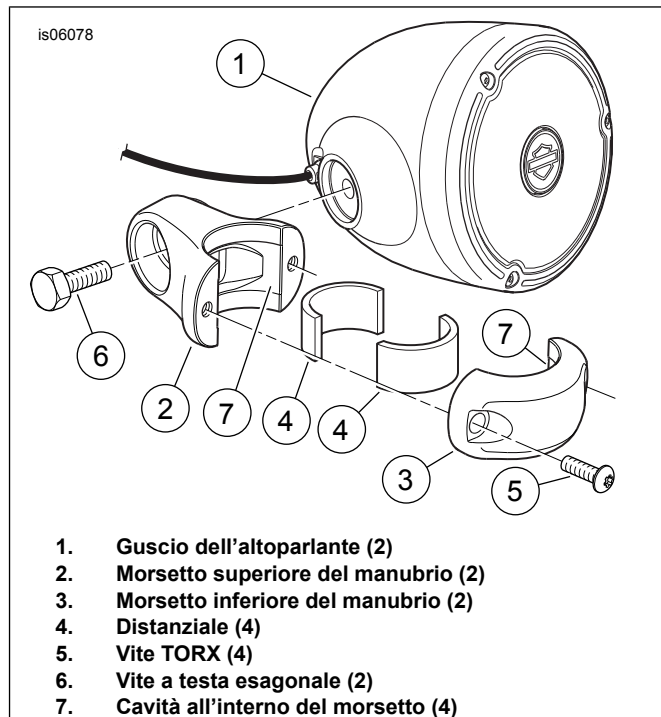


Figura 3. Installazione dell'altoparlante montato sul manubrio

Collegamento del cablaggio

Generale

Per l'installazione del kit dell'altoparlante e dell'amplificatore sulla motocicletta è necessario il giuntaggio dei conduttori. Nella sezione seguente si potranno trovare le istruzioni relative agli specifici modelli e consultare l'appendice del manuale di manutenzione per i procedimenti corretti per il giuntaggio dei fili.

⚠ AVVERTENZA

Seguire le istruzioni del produttore in caso di utilizzo dell'UltraTorch UT-100 o qualsiasi altro dispositivo a riscaldamento radiante. Il mancato rispetto delle istruzioni del produttore espone a rischi di incendio, con pericolo di lesioni gravi o mortali. (00335a)

- Non dirigere il calore verso i componenti dell'impianto di alimentazione. Il calore eccessivo può causare incendi/esplosioni del combustibile con conseguenti lesioni gravi o mortali.
- Il calore deve essere diretto unicamente sui connettori sottoposti a termoritrattazione e non sugli altri componenti dell'impianto elettrico.
- Tenere sempre le mani lontane dalla punta dell'attrezzo e dall'accessorio per la termoritrattazione.

Per i modelli Sportster 2014 e anni successivi: Andare alla sezione successiva.

Per i modelli Dyna 2012 e anni successivi: Andare alla sezione successiva.

Per i modelli Softail 2011 e anni successivi: Andare alla sezione successiva.

Per i modelli Touring 2014 e anni successivi: Passare alla sezione relativa.

Per TUTTI GLI ALTRI modelli: Passare alla sezione relativa.

Per i modelli Dyna 2012 e anni successivi, Softail 2011 e anni successivi e Sportster 2014 e anni successivi

NOTA

Occorre acquistare a parte il kit dei collegamenti elettrici (No codice 72673-11).

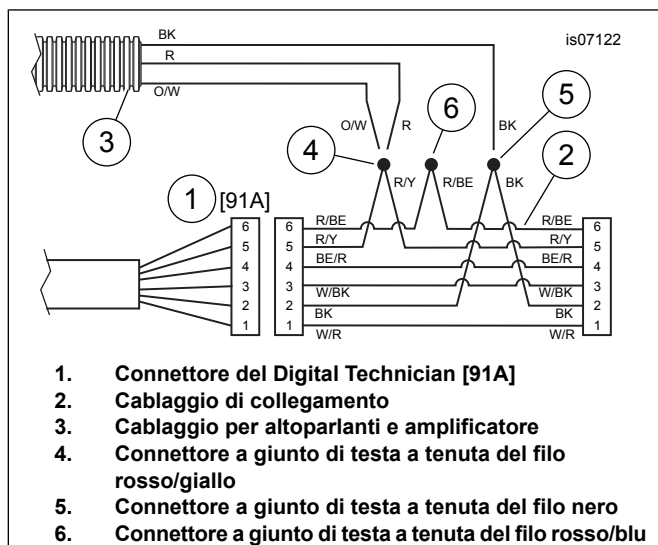


Figura 4. Schema elettrico, cablaggio degli altoparlanti/amplificatore al cablaggio di collegamento

1. Installare il cablaggio di collegamento:
 - a. Vedere Figura 4. Reperire il connettore del Digital Technician [91A] (elemento 1, connettore Deutsch grigio a sei vie con una protezione di gomma) sotto la sella. Posizionare il cablaggio di collegamento (2) in corrispondenza del connettore del Digital Technician, ma NON collegarli ora.
 - b. Far passare i fili del cablaggio (3) degli altoparlanti e dell'amplificatore fino al cablaggio di collegamento. Tagliare i fili degli altoparlanti e dell'amplificatore a una lunghezza adatta a raggiungere facilmente i connettori a giunto di testa a tenuta (4 e 5) sul cablaggio di collegamento.
 - c. Giuntare sia il filo rosso che il filo arancione/bianco degli altoparlanti e dell'amplificatore sul connettore a giunto di testa a tenuta (4) del filo **rosso/giallo** nel cablaggio di collegamento.
 - d. Giuntare il filo nero degli altoparlanti e dell'amplificatore al connettore a giunto di testa a tenuta (5) del filo **nero** nel cablaggio di collegamento.
 - e. Utilizzare una pistola termica o un dispositivo di riscaldamento radiante adatto per fare ritrarre il connettore sui fili.
 - f. Utilizzare la pistola termica o un dispositivo riscaldante per sigillare l'estremità interrotta del connettore a giunto di testa a tenuta (6) sui fili **rossi/blu** nel cablaggio di collegamento.
 - g. Estrarre la protezione di gomma dal connettore maschio grigio del Digital Technician [91A]. Tagliare via la protezione dai fili.
 - h. Collegare la parte femmina del cablaggio di collegamento al connettore [91A].
 - i. Inserire la protezione di gomma nel connettore maschio libero del cablaggio di collegamento.
 - j. Andare a **DISPOSIZIONE DEI FILI**.

Modelli Road King 2014 e anni successivi

I connettori elettrici sono identificati nel manuale di manutenzione dal numero e dalla lettera illustrati qui tra parentesi.

NOTA

Il cablaggio (No codice 69200722) potrebbe essere stato installato in precedenza durante l'installazione di un altro accessorio. Se è già installato, non è necessario rimontarlo.

Usare il connettore a Y 70264-94A per ulteriori connettori a 4 vie. Se i fili degli accessori sono già stati giuntati a 69200722 durante una precedente installazione, è possibile giuntare fino a tre accessori.

1. Individuare la parte maschio del connettore grigio Molex a 8 vie [4A] sotto il coperchio sinistro. Si trova nel pannello elettrico, direttamente sopra il connettore [91A] del Digital Technician. Se il cablaggio (No codice 69200722) è stato già collegato al connettore [4] in una installazione precedente, scollegarlo.
2. Disporre il cablaggio preso dal kit dei collegamenti elettrici seguendo le istruzioni incluse nel kit.

NOTA

Non collegare i connettori a 8 vie ora.

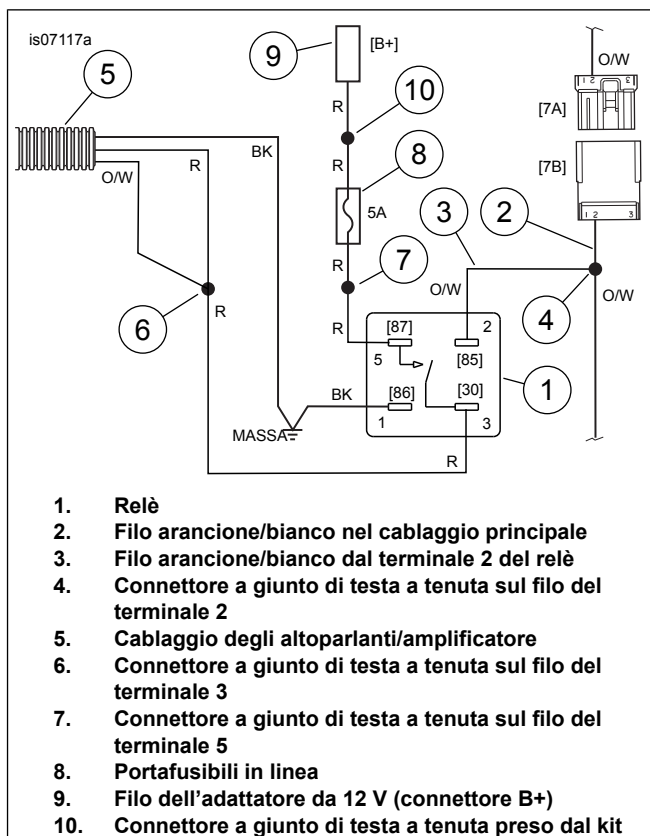
3. Dovranno essere eseguiti i collegamenti elettrici con 2 (o 3) dei cappucci a tenuta del kit dei collegamenti elettrici.
4. Vedere il manuale di manutenzione per istruzioni dettagliate sui collegamenti a giunto a tenuta. Se il cablaggio (N. codice 69200722) era stato già giuntato, tagliare i giunti esistenti. Vedere Figura 4 per la configurazione di giuntaggio multipla. Se il cablaggio (N. codice 69200722) era stato già giuntato in una installazione precedente, accertarsi che il connettore Molex a 8 vie sia scollegato dal connettore [4] del veicolo.
 - a. Staccare il cappuccio dal filo nero, spelare, crimpare e sigillare sul filo NERO del cablaggio di questo kit.
 - b. Staccare il cappuccio dal filo viola/blu del 69200723, spelare, crimpare e sigillare sul filo arancione/bianco e sul filo ROSSO del cablaggio di questo kit.
 - c. **NON RIMUOVERE** il cappuccio sigillato dal filo ROSSO. Non viene utilizzato.
5. Rimuovere il coperchio di protezione dalle intemperie dal connettore [4A] e collegare i connettori a 8 vie.

Per TUTTI GLI ALTRI modelli

NOTA

Occorre acquistare a parte il kit di manutenzione dei relè per amplificatore e altoparlanti (No codice 69200397).

1. Instradare il cablaggio degli altoparlanti e dell'amplificatore fino all'area sotto la sella.
2. Vedere Figura 7. Prendere da **QUESTO** kit il corredo dei componenti dell'impianto elettrico (22).
3. Prendere dal corredo dei componenti dell'impianto elettrico il portafusibili in linea (23) e un connettore blu a giunto di testa a tenuta (28).
4. Prendere il kit relè (N. codice 69200397), acquistato separatamente. Vedere le istruzioni **che seguono SOTTO** per l'installazione del relè.
5. Vedere Figura 5. Trovare una posizione adeguata sotto la sella per il relè (1), in modo tale che i terminali siano rivolti **verso il basso oppure orizzontalmente**. I terminali non devono essere rivolti verso l'alto.
6. Tagliare il filo **arancione/bianco (2) nel cablaggio principale** vicino al connettore della luce posteriore [7].
7. Vedere l'appendice del manuale di manutenzione. Utilizzare un dispositivo di riscaldamento radiante per giuntare e sigillare i due fili arancioni/bianchi tagliati sul connettore a giunto di testa a tenuta (4) sul filo arancione/bianco (3) dal terminale 2 del relè.



1. Relè
2. Filo arancione/bianco nel cablaggio principale
3. Filo arancione/bianco dal terminale 2 del relè
4. Connettore a giunto di testa a tenuta sul filo del terminale 2
5. Cablaggio degli altoparlanti/amplificatore
6. Connettore a giunto di testa a tenuta sul filo del terminale 3
7. Connettore a giunto di testa a tenuta sul filo del terminale 5
8. Portafusibili in linea
9. Filo dell'adattatore da 12 V (connettore B+)
10. Connettore a giunto di testa a tenuta preso dal kit

Figura 5. Schema elettrico, cablaggio degli altoparlanti/amplificatore al relè

8. Tagliare i fili rosso e arancione/bianco del cablaggio (5) dell'altoparlante e dell'amplificatore ad una lunghezza adatta a raggiungere facilmente i connettori a giunto di testa a tenuta sul relè. Giuntare e sigillare i fili rosso e arancione/bianco sul connettore a giunto di testa a tenuta (6) sul filo rosso del terminale 3 del relè.
9. Selezionare il connettore a giunto di testa a tenuta (7) sull'estremità libera del filo **rosso** proveniente dal terminale 5 del relè. Giuntare il filo rosso su un'estremità del portafusibili in linea (8) sul filo rosso del terminale 5 del relè.
10. Giuntare l'altra estremità del portafusibili in linea sul filo (9) dell'adattatore a 12 V con il connettore a giunto di testa a tenuta (10) dal corredo dei componenti dell'impianto elettrico.
11. Vedere Figura 6. Individuare il connettore (positivo della batteria) B+ (1) sul cablaggio principale sotto la sella (un filo rosso con un connettore grigio non utilizzato). Togliere il coperchio (2) dal connettore B+.
12. Collegare il connettore del filo **rosso** dell'adattatore da 12 V sul gruppo del cablaggio al connettore B+.

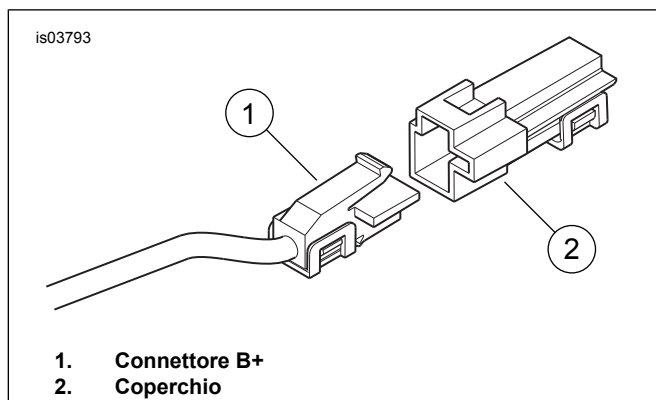


Figura 6. Connettore B+

13. Vedere Figura 7. Prendere un terminale ad anello dal corredo dei componenti dell'impianto elettrico.
 - **Modelli Dyna Wide Glide:** usare il terminale (27) con diametro interno di 7,9 mm (5/16 in).
 - **Tutti i modelli TRANNE i modelli Dyna Wide Glide:** usare il terminale (26) con diametro interno di 64 mm (1/4 in).
14. Prendere l'estremità libera del filo **nero** nel gruppo cablaggio degli altoparlanti e dell'amplificatore. Tagliare il filo nero in modo che possa facilmente arrivare alla posizione della massa del veicolo. Giuntare il terminale ad anello sul filo nero secondo le istruzioni riportate nel manuale di manutenzione.
15. Prendere il filo nero dal terminale 1 del relè. Fissare entrambi i terminali ad anello del filo nero al prigioniero di massa del veicolo.

Disposizione dei fili

1. Usare le fascette fermacavi (29) prese dal corredo dei componenti dell'impianto elettrico per fissare il cablaggio dell'amplificatore al tubo discendente del telaio. **Per i modelli Road King:** Usare il morsetto a P esistente sul lato sinistro del telaio vicino al canotto dello sterzo per fissare il cablaggio dell'amplificatore.

⚠ AVVERTENZA

Verificare che lo sterzo sia perfettamente manovrabile e privo di interferenze. Le interferenze con lo sterzo possono provocare la perdita di controllo del veicolo, con conseguenti lesioni gravi o mortali. (00371a)

- Assicurarsi che i fili non limitino il movimento dello sterzo.
 - Far passare i fili lungo la dorsale del telaio sotto al serbatoio. Legarli ai fasci dei cablaggi esistenti con delle fascette fermacavi, specialmente in corrispondenza dei cambi di direzione.
2. Avvolgere il filo in eccesso sotto il serbatoio del combustibile, all'interno della gondola o sotto il morsetto del manubrio, in un punto in cui non interferisca con il funzionamento dello sterzo. Inserire nel portafusibili in linea il fusibile da 5 A (24) sul filo rosso.
 3. Stendere il cablaggio lungo il dorsale del telaio, sotto il serbatoio del combustibile e la sella, con il connettore a quattro vie posizionato vicino al canotto dello sterzo. È possibile collocare il connettore all'interno della gondola (modelli Road King) o del morsetto del manubrio.

4. Collegare il connettore a quattro vie dei gusci degli altoparlanti a quello a quattro vie sul cablaggio.
5. Vedere Figura 7. Il connettore da 3,5 mm del comando manuale può essere fissato al manubrio con fascette fermacavi o alla piastra superiore dello sterzo o alla gondola con un fermo rivestito di adesivo (21) preso dal kit. Se si usa il fermo:

NOTA

- *La temperatura ambiente deve essere di **almeno** 16 °C (60 °F) affinché il fermo aderisca bene al veicolo.*
 - *Dopo l'installazione del morsetto lasciar riposare **ALMENO** per 24 ore prima di esporre l'area a un vigoroso lavaggio, a un forte getto d'acqua o alle intemperie.*
 - *La tenuta dell'adesivo sarà al massimo dopo circa 72 ore alla normale temperatura ambiente.*
6. Prima dell'installazione, controllare l'idoneità di montaggio del fermo sulla piastra superiore dello sterzo o sulla gondola. Non rimuovere il rivestimento fin quando questo non sia pronto per l'applicazione del fermo.
 7. Pulire con una miscela al 50% di alcool isopropilico e 50% di acqua distillata. Far asciugare completamente.
 8. Rimuovere il rivestimento dalla parte posteriore adesiva del fermo. Posizionare con attenzione il fermo sulla piastra superiore dello sterzo o sulla gondola e premerlo saldamente in posizione. Tenere il fermo in posizione con una pressione stabile per alcuni secondi.
 9. Fissare al fermo il connettore da 3,5 mm del filo del comando manuale.

MESSA IN SERVIZIO

1. **Solo per i modelli Road King:** Consultare il manuale di manutenzione e assemblare le semigondole destra e sinistra. Montare il coperchio del manubrio sul veicolo. **Solo per i modelli Softail 2011 e anni successivi:** Installare il tubo di protezione aperto (30) sulla tubazione del freno, dove è più vicina all'amplificatore.
2. **TUTTI i modelli:** Per le istruzioni relative all'installazione del serbatoio del combustibile, vedere nella sezione corretta (motori con carburatore o con impianto EFI) del manuale di manutenzione.
3. Installare il parabrezza (se in dotazione) sul veicolo seguendo le istruzioni riportate nel manuale di manutenzione o nel kit accessori. Accertarsi di proteggere il parabrezza e i gusci degli altoparlanti dai graffi durante l'installazione.

⚠ AVVERTENZA

Verificare che lo sterzo sia perfettamente manovrabile e privo di interferenze. Le interferenze con lo sterzo possono provocare la perdita di controllo del veicolo, con conseguenti lesioni gravi o mortali. (00371a)

4. Accertarsi che i gusci dell'altoparlante non interferiscano con il funzionamento dello sterzo, dei comandi o con la visibilità degli strumenti.

NOTA

Accertarsi che il commutatore di accensione sia sulla posizione OFF (spento) **prima** di installare il fusibile principale o di collegare il cavo della batteria.

5. **Modelli con il fusibile principale:** Vedere il manuale di manutenzione e installare il fusibile principale. **Modelli con un interruttore automatico principale:**
- a. **Per TUTTI i modelli tranne XL Sportster:** Vedere il manuale di manutenzione e attaccare il cavo negativo della batteria. Applicare un sottile strato di vaselina o di ritardante corrosivo sui terminali della batteria.
 - b. **Solo per i modelli XL Sportster:** Vedere il manuale di manutenzione e collegare il cavo negativo della batteria in corrispondenza del basamento del motore.

⚠ AVVERTENZA

Dopo aver installato la sella, tirarla verso l'alto per verificare che sia bloccata in posizione. Quando si viaggia in motocicletta, una sella allentata può scivolare, facendo perdere il controllo del mezzo, con pericolo di lesioni gravi o mortali. (00070b)

- 6. Vedere il manuale di manutenzione e installare la sella.
- 7. Portare il commutatore di accensione su ACCENSIONE, ma senza avviare la motocicletta.

- 8. Collegare il cavo di ingresso audio (20) preso dal kit al connettore femmina stereo da 3,5 mm del comando manuale.
- 9. Collegare l'estremità libera del cavo di ingresso audio alla presa per le cuffie (o all'uscita per la linea audio) del lettore audio portatile (acquistato separatamente).
 - a. Accendere il lettore audio. Regolare il volume del lettore al 75-80 per cento del massimo.
 - b. Accendere l'amplificatore usando l'interruttore a pulsante sui comandi manuali. Quando è acceso, l'interruttore si illumina.
 - c. Usare il comando sul manubrio per regolare il livello del volume. VOL+ aumenta il volume. VOL- diminuisce il volume.
 - d. È possibile usare l'amplificatore e gli altoparlanti con il commutatore di accensione su "ACC" (accessori) o "IGNITION" (accensione).

NOTA

NON fissare al veicolo un lettore audio con una memoria su disco rigido. Le vibrazioni del veicolo possono danneggiare in modo permanente il dispositivo.

Per determinare se il lettore da utilizzare ha una memoria su disco rigido, consultare le istruzioni del lettore audio.

PARTI DI RICAMBIO

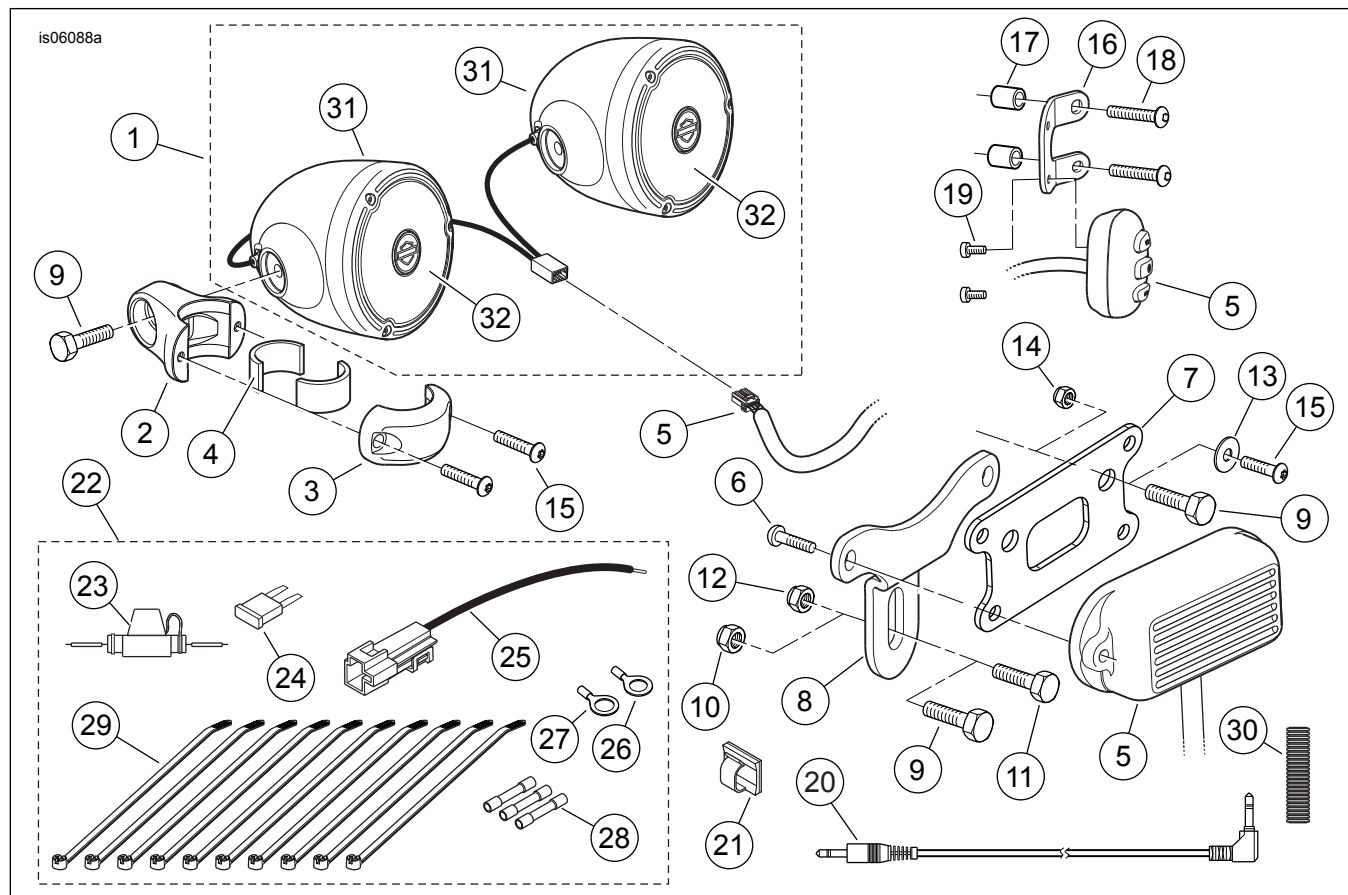


Figura 7. Parti di ricambio, kit altoparlante e amplificatore montati sul manubrio

Tabella 1. Parti di ricambio

Kit	Voce	Descrizione (quantità)	Numero codice
Kit 76262-08A	1	Gusci degli altoparlanti (cromati) (comprende due elementi del 31 collegati)	Parte non venduta separatamente
Kit altoparlante/amplificatore montati sul manubrio Kit (cromato)	2	Morsetto (inferiore, cromato) dell'altoparlante sul manubrio (2)	76558-08
	3	Morsetto (superiore, cromato) dell'altoparlante sul manubrio (2)	76559-08
Kit 76320-08A	1	Gusci degli altoparlanti (neri) (comprende due elementi del 31 collegati)	Parte non venduta separatamente
Kit altoparlante/amplificatore montati sul manubrio Kit (nero)	2	Morsetto (inferiore, nero) dell'altoparlante sul manubrio (2)	76090-08
	3	Morsetto (superiore, nero) dell'altoparlante sul manubrio (2)	76089-08

Tabella 1. Parti di ricambio

Kit	Voce	Descrizione (quantità)	Numero codice	
Elementi comuni ad ENTRAMBI i kit	4	Distanziale, sede dell'altoparlante sul manubrio (4)	Parte non venduta separatamente	
	5	Gruppo amplificatore/comando manuale/cablaggio	70220-08	
	6	Vite, a testa bombata, TORX, 1/4-20 x 16 mm (0.62 in) di lunghezza (2)	924	
	7	Staffa, di montaggio dell'amplificatore (modelli Sportster e Road King)	76551-08A	
	8	Staffa, di montaggio dell'amplificatore (modelli Dyna e Softail)	Parte non venduta separatamente	
	9	Vite, a testa esagonale, 3/8-16 x 19 mm (0.75 in) di lunghezza (4)	4713W	
	10	Dado bloccante esagonale, 3/8-16 Nylock	7778	
	11	Vite, a testa esagonale, 5/16-18 x 19 mm (0.75 in) di lunghezza	3987	
	12	Dado bloccante esagonale, 5/16-18 Nylock	7739	
	13	Rondella del parafango, M6 (2)	Parte non venduta separatamente	
	14	Dado bloccante esagonale, 1/4-20 Nylock (2)	7686	
	15	Vite, a testa bombata, TORX, 1/4-20 x 19 mm (0.75 in) di lunghezza (6)	923	
	16	Staffa, comando manuale	Parte non venduta separatamente	
	17	Distanziale, di montaggio comando manuale (2)	Parte non venduta separatamente	
	18	Vite, a esagono incassato, a testa bombata, M6 x 45 mm di lunghezza (2) (Sportster)	Parte non venduta separatamente	
		Vite, a esagono incassato, a testa bombata 1/4-20 x 44,4 mm (1.75 in) di lunghezza (2) (tranne Sportster)	3129	
	19	Vite, a testa bombata, Phillips, #10-24 x 13 mm (0.5 in) di lunghezza (2)	Parte non venduta separatamente	
	20	Cavo audio di ingresso	92383-09	
	21	Fermo, con rivestimento adesivo	Parte non venduta separatamente	
	22	Corredo dei componenti dell'impianto elettrico (include gli elementi da 23 a 29)	Parte non venduta separatamente	
	23	• Portafusibili in linea	70306-02	
	24	• Fusibile, a lamella, 5 A (beige)	72331-95	
	25	• Filo dell'adattatore, 12 V positivo	76204-03	
	26	• Terminale ad anello, N. 18-22 AWG (prigioniero da 6,4 mm (1/4 in))	9858	
	27	• Terminale ad anello, N. 18-22 AWG (prigioniero da 79 mm (5/16 in))	9859	
	28	• Connettore a giunto di testa a tenuta, fili di misura AWG N. 14-16 (blu) (3)	70586-93	
	29	• Fascetta fermacavi (10)	10006	
	30	Tubo di protezione, canaletta aperta, spiralato 6 x 127 mm (x in) di lunghezza	62519-03	
	Parti di ricambio per i gusci degli altoparlanti:			
		31	Guscio dell'altoparlante, cromato (2) (comprende l'elemento 32)	76223-08
		Guscio dell'altoparlante, nero (2) (comprende l'elemento 32)	76225-08	
	32	Griglia per altoparlante, con anello di rivestimento e stemma con logo (2)	76215-08	