



INSTRUÇÕES

J06016

2016-06-28



KIT DE ALTO-FALANTES DA CARENAGEM BOOM! AUDIO STAGE II (FLTR)

GERAL

Recomenda-se que a instalação seja feita em uma concessionária.

Número do kit

76000594A

Modelos

Para obter informações sobre os modelos correspondentes, veja o catálogo de peças e acessórios de varejo ou a seção Parts and Accessories (peças e acessórios) do site www.harley-davidson.com (somente em inglês).

Requisitos da instalação

Kit do amplificador (peça n.º 76000523).

Somente modelos FLTRUSE: é necessário comprar o chicote de fios (peça n.º 69200489) e a interconexão do chicote de fios (peça n.º 69200714) separadamente.

Loctite® 243 Threadlocker and Sealant - azul (peça n.º 99642-97).

NOTA

NÃO misture os alto-falantes Stage I e Stage II no mesmo veículo.

Estes alto-falantes destinam-se APENAS ao uso em sistemas de áudio Harley-Davidson **ano 2014 e posteriores**. O uso desses alto-falantes em sistemas de áudio Harley-Davidson **anos 2006 a 2013 DANIFICARÁ permanentemente esses alto-falantes**. O uso desses alto-falantes em sistemas de áudio Harley-Davidson **ano 2005 ou anteriores DANIFICARÁ permanentemente esses sistemas**.

AVISO

O Rádio EQ DEVE ser atualizado por uma concessionária Harley-Davidson ANTES da operação do sistema de áudio. A operação do sistema de áudio antes da atualização do Rádio EQ danificará os alto-falantes IMEDIATAMENTE. (00645d)

A atualização do Rádio EQ usando a ferramenta de diagnóstico Digital Technician® II é:

- Recomendada **antes** da INSTALAÇÃO do alto-falante
- Necessária **antes** da OPERAÇÃO do sistema de áudio.
- Disponível apenas através de concessionárias Harley-Davidson autorizadas.

⚠ ATENÇÃO

A segurança do motociclista e do passageiro depende da instalação correta deste kit. Use os procedimentos apropriados do Manual de serviço. Se o procedimento não estiver dentro de suas capacidades ou se você não possuir as ferramentas corretas, deixe que uma concessionária Harley-Davidson efetue a instalação. A instalação inadequada deste kit poderá resultar em morte ou lesões graves. (00333b)

NOTA

Esta Folha de instruções faz referência às informações do Manual de serviço. Um Manual de serviço para uma motocicleta deste modelo/ano é necessário para esta instalação. Este pode ser encontrado em uma concessionária Harley-Davidson.

Sobrecarga elétrica

⚠ ATENÇÃO

ao instalar qualquer acessório elétrico, certifique-se de não ultrapassar a amperagem máxima especificada do fusível ou do disjuntor que protege o circuito sendo modificado. Exceder a amperagem máxima pode levar a falhas elétricas, o que poderá resultar em morte ou lesões graves. (00310a)

AVISO

É possível sobrecarregar o sistema de carregamento do seu veículo com o acréscimo de um número excessivo de acessórios elétricos. Se vários acessórios elétricos, operando ao mesmo tempo, consomem mais corrente elétrica que o sistema de carga do veículo pode produzir, o consumo elétrico poderá, então, descarregar a bateria e causar danos ao sistema elétrico do veículo. (00211d)

A compra deste kit dá direito a um software especial de equalização de som que é utilizado em conjunto com o sistema avançado de áudio. Essa equalização exclusiva foi projetada para otimizar o desempenho e a resposta de som dos alto-falantes da carenagem inferior BOOM! Audio. Mesmo que esse kit não seja instalado por um concessionário Harley-Davidson, esse software de equalização especial está disponível sem custo em qualquer concessionário através do Digital Technician II. Poderão ser cobrados os custos de mão de obra da concessionária para o procedimento de atualização.

Este amplificador requer até **8 A** de corrente adicional do sistema elétrico.

Conteúdo do kit

Consulte Figura 4 e Tabela 1.



PREPARAÇÃO

⚠ ATENÇÃO

Para impedir a partida acidental do veículo, o que poderá resultar em morte ou lesões graves, remova o fusível principal antes de continuar. (00251b)

1. Veja o manual de serviço. Remova o fusível principal.

REMOÇÃO

1. Remova o pára-brisa. Remova a carenagem externa. Veja o Manual de serviço.
2. Remova os conjuntos da grade dos alto-falantes da carenagem. Veja o Manual de serviço.
3. Remova os alto-falantes da carenagem.
 - a. Remova quatro parafusos que fixam o alto-falante na caixa.
 - b. Segure o alto-falante afastado da caixa. Desconecte os fios. Remova o alto-falante.
 - c. Repita o procedimento no lado oposto.
 - d. Descarte os alto-falantes.

INSTALAÇÃO

1. Consulte Figura 1. Fixe os conectores do chicote de fios do alto-falante (1) dentro da caixa do alto-falante (2) nos terminais de lâmina na traseira do woofer (3). Contatos de lâmina de tamanhos diferentes evitam erros na montagem.
2. Posicione o alto-falante sobre a abertura da caixa do alto-falante.

NOTA

As letras "A" e "B" estampadas no aro externo (6) do alto-falante.

- No caso do alto-falante esquerdo, gire de modo que a letra "B" fique na parte inferior.
 - No caso do alto-falante direito, gire de modo que a letra "A" fique na parte inferior.
3. Posicione o conjunto de montagem do alto-falante da faixa média (4) sobre o woofer. Gire o conjunto da faixa média para alinhar os furos de montagem com o woofer. Posicione os fios na parte superior do aro de montagem da faixa média.
 4. Prenda o woofer e os alto-falantes da faixa média na caixa com quatro parafusos (5). Aperte com torque de 1,6–2,3 N·m (14,2–20,4 in·lbs).

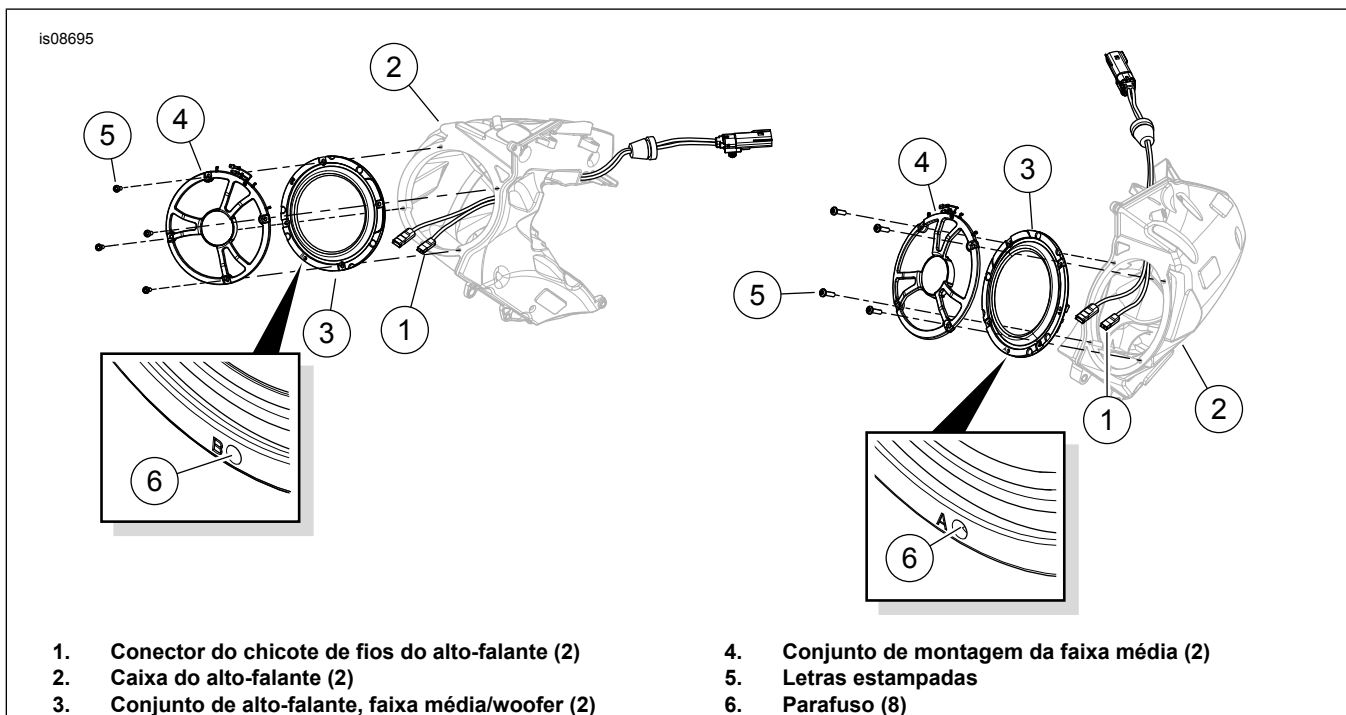


Figura 1. Instalação do alto-falante woofer

NOTA

- Os conjuntos da grade do tweeter/alto-falante têm lado específico. A grade direita tem o texto "BOOM! AUDIO STAGE II" na direita do alojamento do tweeter. A grade esquerda não tem texto.
- Para facilitar a conexão do fio da faixa média ao tweeter no passo 5a, deslize a traseira da jaqueta sobre o terminal fêmea. Conecte os terminais. Deslize a jaqueta para frente sobre os terminais conectados.

5. Consulte Figura 2. Instale o conjunto de grade (1):
 - a. Conecte os dois fios individuais do alto-falante da faixa média nos fios do tweeter da grade do alto-falante.
 - b. Verifique se a gaxeta de borracha (2) está no local adequado ao redor do perímetro da grade. Verifique se as duas presilhas (3) estão no local adequado nas guias das grades (4). Substitua os componentes se estiverem danificados ou faltando.
 - c. Insira o conector e a fiação do tweeter no espaço entre o canto interno superior da abertura do alto-falante da carenagem interna e a caixa do alto-falante.
 - d. Encaixe a guia (4) no lado externo da abertura do alto-falante.
 - e. Encaixe as presilhas de segurança da grade nas fendas (5).
 - f. Pressione a grade em cada área do retentor até ouvir um clique.
 - g. Repita o procedimento no lado oposto.

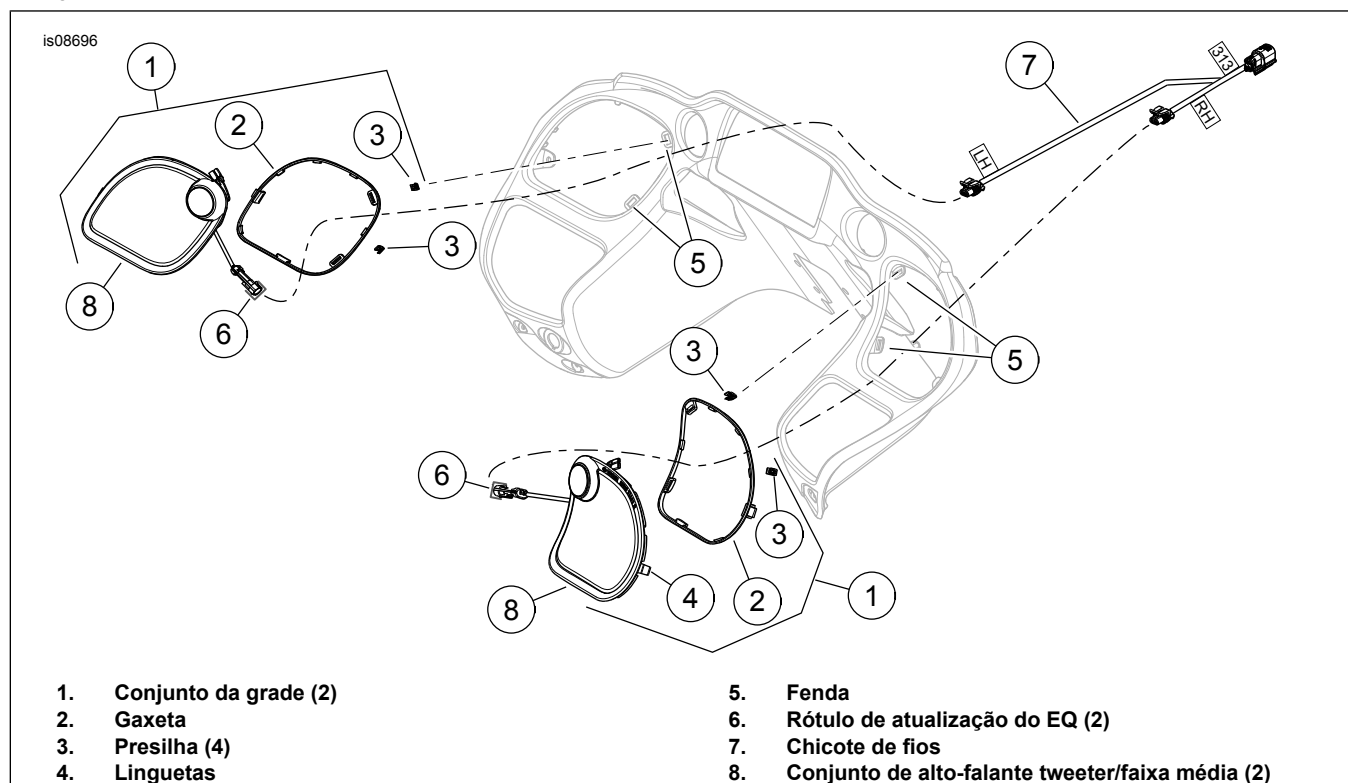


Figura 2. Alto-falante tweeter/faixa média e grade

6. **Modelos FLTRUSE:** instale o chicote de fios de interconexão do alto-falante traseiro (peça n.º 69200714) e o chicote de fios jumper do alto-falante traseiro (peça n.º 69200489), comprados separadamente. O chicote de fios jumper traseiro conecta os alto-falantes traseiros ao amplificador da carenagem.
 - a. Localize o áudio traseiro [162] sob o encosto do passageiro e desconecte o [162].
 - b. Conecte o [162A] e o [162B] aos conectores de encaixe no chicote de fios de **interconexão** do alto-falante traseiro.
 - c. Conecte o [162A] de quatro pinos no chicote de fios **jumper** do alto-falante traseiro no [162D] de quatro pinos do chicote de fios de interconexão.
 - d. Use uma tampa para acoplar o [162C] de quatro pinos no chicote de fios de interconexão.
 - e. Oriente o [162B] do chicote de fios jumper do alto-falante traseiro pelo suporte da fiação até o amplificador da carenagem. Tornando a conexão [313] para a carenagem do **modelo FLTRUSE**.
7. Consulte Figura 2. **TODOS os modelos:** posicione o chicote de fios (7) dentro da carenagem interna.

8. **Todos os modelos exceto FLTRUSE:** acople o conector **soquete** Molex de quatro pinos [313B] do chicote de fios Y no **soquete** [313] de saída do alto-falante traseiro do chicote de fios do amplificador. **Modelos FLTRUSE:** acople o conector **soquete** Molex de quatro pinos [313B] do chicote de fios Y no **soquete** [162B] de saída do alto-falante traseiro do chicote de fios do amplificador.
- Os conectores do chicote de fios Y são rotulados “RH” ou “LH” (lado direito ou lado esquerdo em relação à visualização da posição do motociclista). Ou corresponda as cores dos fios do chicote de fios Y com as cores dos fios do alto-falante. Passe cada ramo do chicote de fios para o alto-falante correto.

9. Acople os conectores em cada alto-falante.

⚠ ATENÇÃO

Certifique-se de que a direção seja suave e sem interferência. Interferência na direção poderá causar a perda de controle do veículo, o que poderá resultar em morte ou lesões graves. (00371a)

- Certifique-se de que os fios, os chicotes de fios ou as tubulações não fiquem esticados quando o guidom for virado totalmente para os lados esquerdo ou direito.
10. Verifique se a direção é suave e livre de um lado para outro.

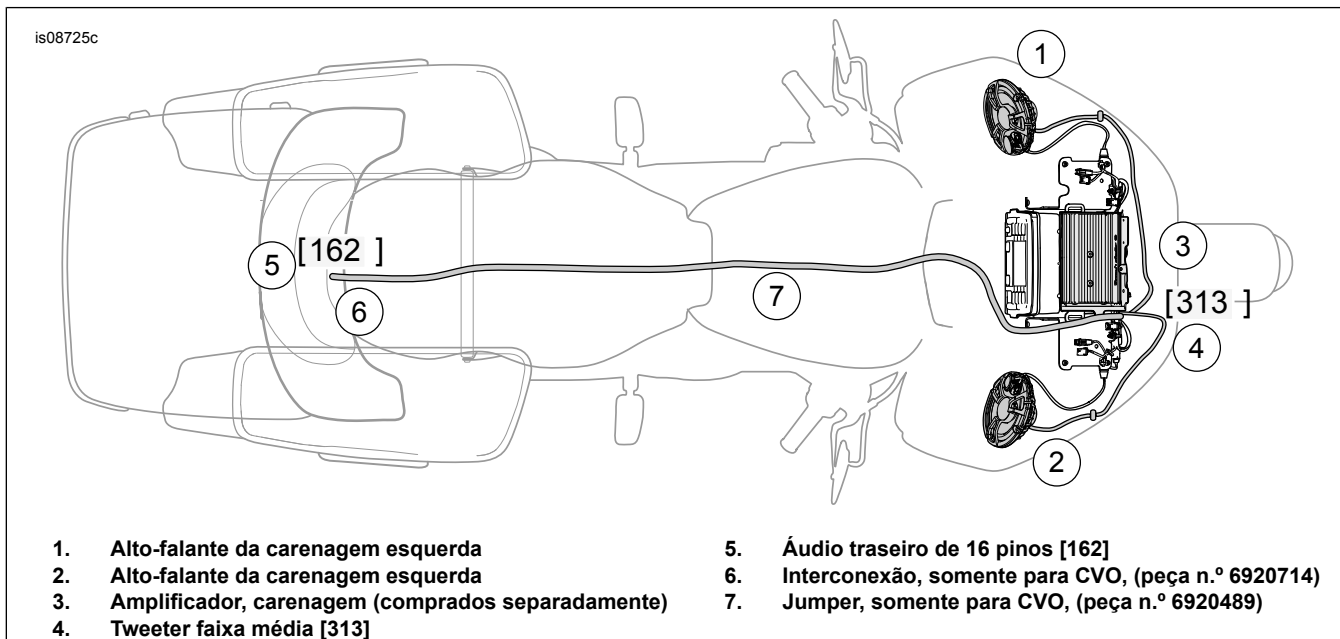


Figura 3. Alto-falantes da carenagem, amplificador e locais de conexão aproximados

CONCLUSÃO

NOTA

Para evitar possíveis danos ao sistema de som, verifique se o interruptor da ignição está na posição de desligado (OFF) antes de instalar o fusível principal.

AVISO

O Rádio EQ DEVE ser atualizado por uma concessionária Harley-Davidson ANTES da operação do sistema de áudio. A operação do sistema de áudio antes da atualização do Rádio EQ danificará os alto-falantes IMEDIATAMENTE. (00645d)

1. Veja o manual de serviço. Instale o fusível principal.
2. Peça a um concessionário Harley-Davidson para atualizar o Rádio EQ usando o Digital Technician II.

PEÇAS DE REPOSIÇÃO

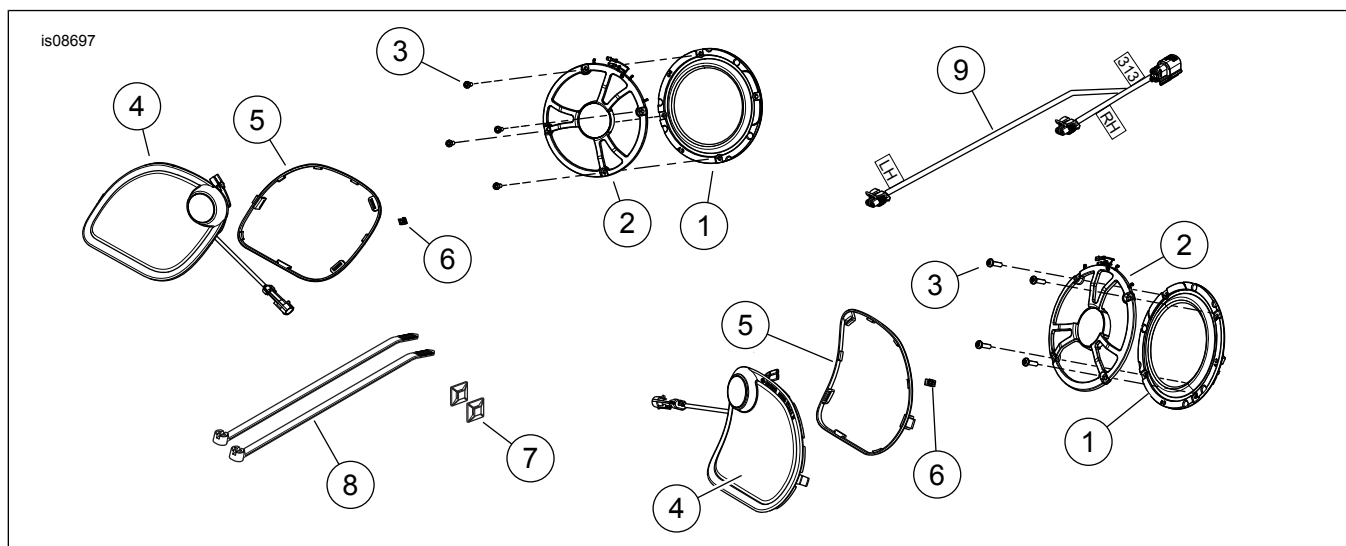


Figura 4. Peças de reposição, Kit de alto-falante da carenagem BOOM! Audio Stage II (FLTR)

Tabela 1. Peças de reposição

Item	Descrição (quantidade)	Número da peça
1	Conjunto do alto-falante (woofer), carenagem (2)	76000525
2	Conjunto do alto-falante, faixa média (2)	76000606
3	Parafuso (8)	10200376
4	Conjunto da grade tweeter/alto-falante (esquerda) (inclui os itens 5 a 6) Conjunto da grade tweeter/alto-falante (direita) (inclui os itens 5 a 6)	76000595 76000596
5	• Gaxeta (esquerda) • Gaxeta (direita)	76000456 76000455
6	• Presilha (2)	12200025
7	Retentor de fios, parte traseira adesiva (2)	69200342
8	Abraçadeira (2)	10065
9	Chicote de fios, alto-falante do tweeter/faixa média	69200925

Informações do diagrama de fiação

Código de cores dos fios

Para fios com cores uniformes: veja os Símbolos do diagrama da fiação/conector (típicos). O código alfabético identifica a cor do fio.

Para fios com faixa: O código é escrito com uma barra (/) entre o código da cor sólida e o código da faixa. Por exemplo,

3. Gire o interruptor da chave de ignição para LIGADO, mas não dê partida na motocicleta.
4. Consulte a seção do SISTEMA DE INFORMAÇÃO E LAZER BOOM! BOX do manual do proprietário. LIGUE o rádio. Certifique-se de que todos os alto-falantes estejam funcionando e que a função fader dianteira/traseira esteja funcionando corretamente. Caso contrário, verifique a fiação do alto-falante. É possível ouvir ruídos, chiados e batidas até que a carenagem externa esteja instalada.
5. Veja o manual de serviço. Instale a carenagem externa. Instale o para-brisa.

AO USAR

Evite o contato direto das grades do alto-falante com a lavadora de pressão. Há riscos de danos aos alto-falantes.

uma faixa etiquetada verde/amarelo (GN/Y) é um fio verde com uma faixa amarela.

Símbolos do diagrama da fiação

Veja Símbolos do diagrama da fiação/conector (típicos). Os colchetes [] indicam os números dos conectores. A letra entre colchetes identifica se o conector é fêmea ou macho.

A=Macho: A letra A e o símbolo do pino após um número de conector identifica o lado do pino dos conectores de terminais.

B=Fêmea: A letra B e o símbolo do soquete após um número de conector identificam o lado do soquete dos conectores de terminais. Outros símbolos encontrados nos diagramas da fiação incluem o seguinte:

Diodo: O diodo permite o fluxo da corrente em apenas uma direção em um circuito.

Interrupção do fio: As quebras nos fios são usadas para mostrar variações de opções ou quebras de página.

Sem conexão: dois fios cruzando um por cima do outro num diagrama de fiação e que são mostrados sem nenhuma emenda, indicando que não são conectados.

Circuito para/de: este símbolo indica que há um diagrama de circuito completo em outra página. O símbolo também está identificando a direção do fluxo da corrente.

Emenda: As uniões acontecem quando dois ou mais fios se conectam ao longo de um diagrama da fiação. A indicação de uma emenda revela somente que os fios são emendados para esse circuito. Ela não indica o local exato da emenda no chicote de fios.

Terra: Os aterramentos são classificados como aterramentos limpos ou sujos. Os terras limpos são identificados por um fio preto/verde (BK/GN) e normalmente são usados para sensores ou módulos.

NOTA

Aterramentos limpos normalmente não têm motores elétricos, bobinas ou qualquer outra coisa que possa causar interferência elétrica no circuito de terra.

Os terras sujos são identificados por um fio preto (BK) e são usados para componentes que não são tão sensíveis à interferência elétrica.

Par torcido: este símbolo indica que os dois fios estão torcidos juntos no chicote de fios. Isto minimiza a interferência eletromagnética de fontes externas no circuito. Se reparos forem necessários nestes fios, eles devem permanecer como fios torcidos.

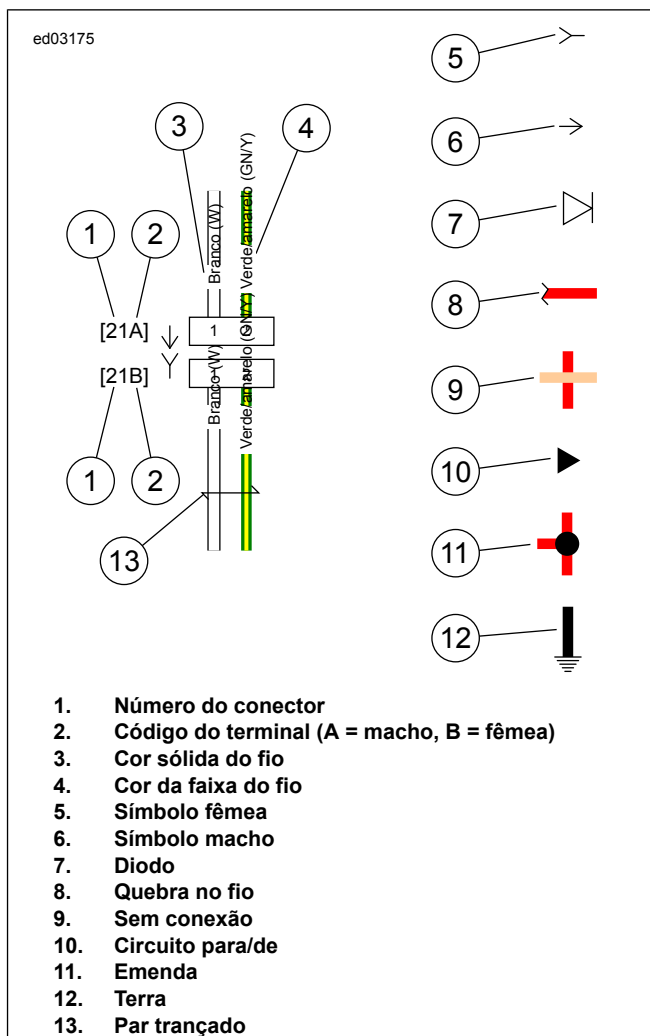


Figura 5. Símbolos do diagrama da fiação/conector

Tabela 2. Código de cores dos fios

CÓDIGO ALFABÉTICO	COR DO FIO
Azul (BE)	Azul
Preto (BK)	Preto
Marrom (BN)	Marrom
GN	Verde
GY	Cinza
LBE	Azul claro
LGN	Verde claro
O	Laranja
PK	Rosa
R	Vermelho
TN	Castanho-amarelado
Violeta (V)	Violeta
W	Branco
Y	Amarelo

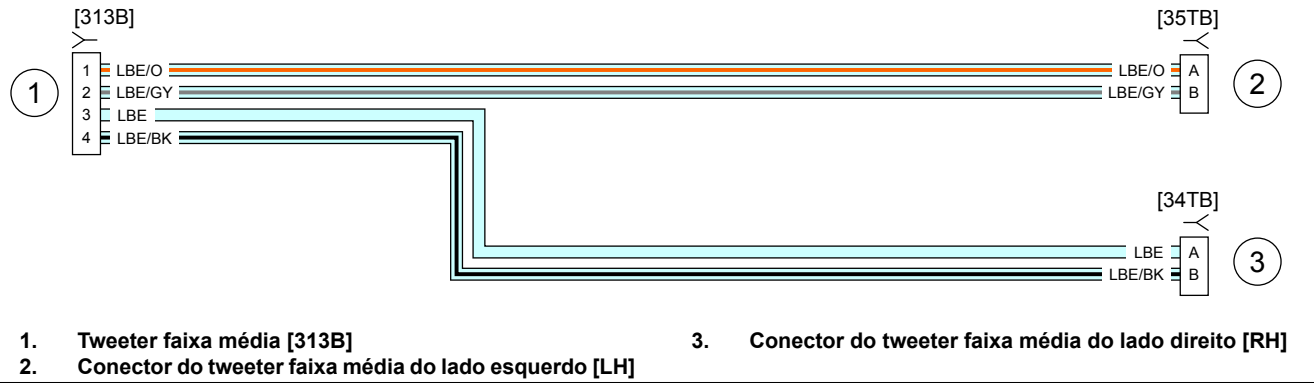


Figura 6. Chicote de fios da carenagem do tweeter faixa média