



BOOM! AUDIO II ETAPI SADULAKOTI KÖLARI KOMPLEKT

ÜLDINE

Soovitav on edasimüüja poolne paigaldamine.

Komplekti number

76000319B

Mudelid

Mudeliga kokkusobivuse teavet vaadake varuosade ja tarvikute jaemüügekataloogist või veebisaidi www.harley-davidson.com varuosade ja tarvikute jaotisest (ainult inglise keeles).

Paigaldusnõuded

Võimendi komplekt (tootenumbr 76000277B).

Võimendi paigalduskomplekt (tootenumbr 76000745 või 76000584). Need komplektid sisaldavad kõiki selle komplekti klambreid, juhtmeid, kinnitusvahendeid ja paigaldusjuhiseid.

Võimendi komplekt ja paigalduskomplekt peavad olema paigaldatud enne sadulakoti kõlari komplekti paigaldamist. Võimendi tuleb paigaldada enne EQ laadimist.

Need kõlarid on mõeldud kasutamiseks AINULT 2014. aasta ja uuemates Harley-Davidsoni helisüsteemides. Nende kõlarite kasutamine 2006.–2013. aasta Harley-Davidsoni helisüsteemides **kahjustab kõlareid jäädavalt**. Nende kõlarite kasutamine 2005. aasta või varasemate Harley-Davidsoni helisüsteemides **kahjustab neid süsteeme jäädavalt**.

MÄRKUS.

ÄRGE paigaldage samale sõidukile vaheldumisi I etapi ja II etapi kõlareid.

TEADE

Raadio ekvalaiserit (EQ) PEAB värskendada Harley-Davidsoni edasimüüja ENNE helisüsteemi kasutamist. Helisüsteemi kasutamine enne raadio EQ värskendamist kahjustab kõlareid KOHE. (00645d)

Raadio EQ värskendus Digital Technical® II diagnostikatööriista kasutades on saadaval ainult volitatud Harley-Davidsoni edasimüüjate kaudu. See tööriist on:

- nõutav **enne** helisüsteemi KASUTAMIST,
- soovitatav **enne** kõlarite PAIGALDAMIST.

▲ HOIATUS!

Juhi ja kaassõitja turvalisus oleneb sellest, kas komplekt on õigesti paigaldatud. Kasutage sobivaid hooldusjuhendi protseduure. Kui protseduur pole teile jõukohane või teil puuduvad õiged tööriistad, laske paigaldada Harley-Davidson®-i edasimüüjal. Selle komplekti vale paigaldamine võib põhjustada surma või raskeid vigastusi. (00333b)

MÄRKUS.

See juhiste leht viitab hooldusjuhendi teabele. Paigaldamiseks on vaja selle aasta/mudeli mootorratta hooldusjuhendit. Üks on saadaval Harley-Davidsoni edasimüüja juures.

Elektriline ülekoormus

▲ HOIATUS!

Mis tahes elektritarviku paigaldamisel veenduge, et see ei ületaks muudetava voluringi kaitsemete või kaitseüliliiti maksimaalset voolutugevust. Maksimaalse voolutugevuse ületamine võib tekitada elektririkke, mis võib põhjustada surma või raskeid vigastusi. (00310a)

TEADE

Kui lisate liiga palju elektritarvikuid, võite sõiduki toitesüsteemi üle koormata. Kui kõik ühel ajal töötavad elektritarvikud tarbivad rohkem elektrivoolu, kui sõiduki toitesüsteem suudab toota, võib elektritarve aku tühjaks lasta ja sõiduki elektrisüsteemi kahjustada. (00211d)

Võimendi vajab elektrisüsteemist kuni **8 amprit** rohkem voolu.

Selle komplekti ostmise annab teile spetsiaalselt väljatöötatud heli tasakaalustamise tarkvara, mida kasutatakse täiustatud helisüsteemiga. See ainulaadne tasakaalustamine loodi BOOM! Audio gondli alumiste kõlarite jõudluse ja heli reaktsiooni optimeerimiseks. Kui seda komplekti ei paigalda Harley-Davidsoni edasimüüja, siis spetsiaalne tasakaalustamise tarkvara on tasuta saadaval kõikidelt edasimüüjatelt Digital Technician II kaudu. Uuendamisprotseduurile võib lisanduda edasimüüja töötasu.

Komplekti sisu

Vt Joonis 3 ja Tabel 1.

PAIGALDAMINE

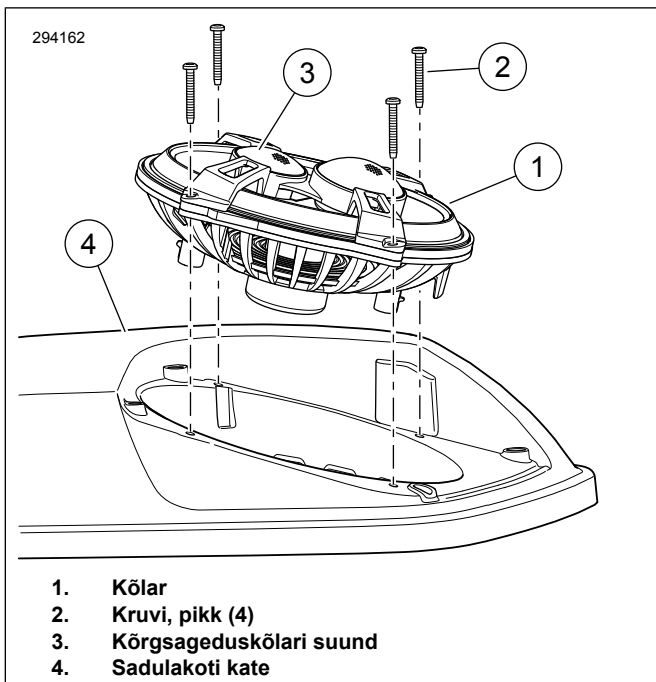
1. Vaadake hooldusjuhendit. Eemaldage kaitse.

MÄRKUS.

Lõpetamata sadulakottide katted peavad olema enne paigaldamist värviga viimistletud.

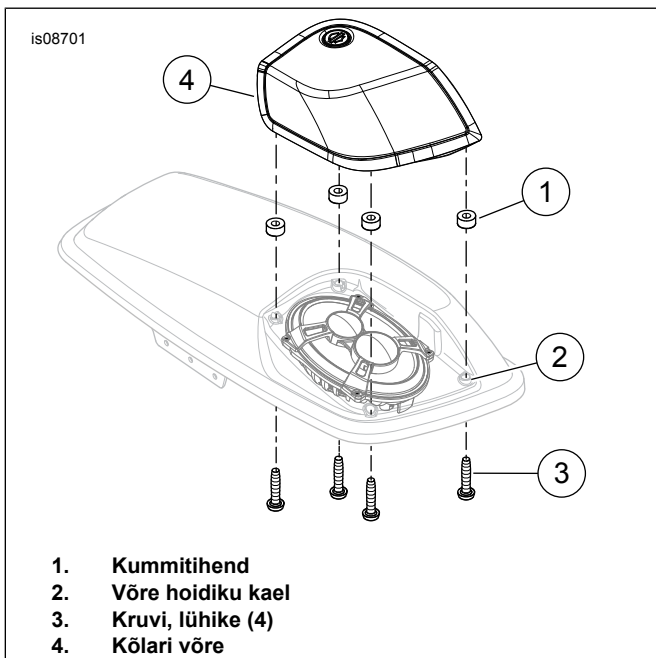
2. Paigaldage **värviga viimistletud** sadulakottide Boom! katted **selle** komplekti juhiste järgi.
3. Vt Joonis 1. Asetage väiksem kõrgsageduskõlar (3) sadulakoti tagaosas suunas, nagu näidatud.
4. Kinnitage kõlar (1) nelja pika kruviga (2). Pingutage kruvid vaheldumisi. Pingutage.

Moment: 25,4–38,1 N·m (10–15 in-lbs) **TORX-peaga kruvi**



Joonis 1. Kõlarite suund

5. Vt Joonis 2. Asetage kummitihendid (1) võre hoidiku kaelale (2).
6. Asetage kõlari võre (4) kõlari esikülje peale.
7. Kinnitage nelja lühikese kruviga (3). Pingutage vaheldumisi kruvisid. Pingutage.
Moment: 25,4–38,1 N·m (10–15 in-lbs) TORX-peaga kruvi
8. Korrake samme vastaskülje sadulakoti kate jaoks.



Joonis 2. Võre paigaldamine

ÜHENDAMINE

1. Ühendage mõlemad kahesuunalised audiopistikud võimendi juhtmestikust kuni keskkõlari/kõrgsageduskõlari ühendusse ja madalsageduskõlari ühendus kõlari alumisele küljele. Ühenduspesad on ainulaadsed ja sobivad vaid ühel viisil.
2. Lisage võimendi paigalduskomplektist kaablikinnitid ja juhtmehoidikud, et hoida juhtmestikku vajaduse järgi sadulakotis paigal.

LÕPETAMINE

MÄRKUS.

Helisüsteemi võimalike rikete vältimiseks veenduge, et süüde on **enne** peakaitse paigaldamist asendis OFF (Väljas).

TEADE

Raadio ekvalaiserit (EQ) PEAB värskendama Harley-Davidsoni edasimüüja ENNE helisüsteemi kasutamist. Helisüsteemi kasutamine enne raadio EQ värskendamist kahjustab kõlareid KOHE. (00645d)

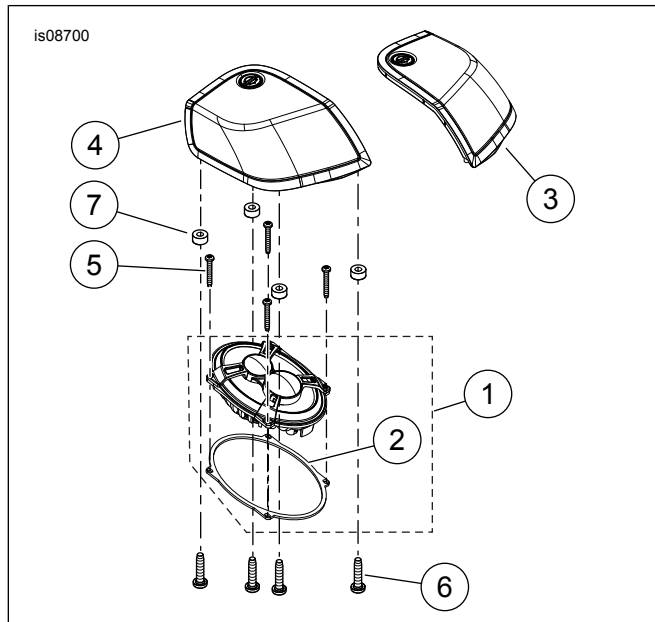
1. Vaadake hooldusjuhendit. Paigaldage peakaitse.
2. Laske Harley-Davidsoni edasimüüjal Digital Technical II abil värskendada raadio EQ.
3. Keerake süüde asendisse ON (Sees), kuid ärge käivitage mootorratast.
4. Vaadake kasutusjuhendi jaotist BOOM! BOX-i TEABESÜSTEEM. Lülitage raadio sisse. Veenduge, et kõik kõlarid töötaksid ja eesmine/tagumine hajuti töötaks korralikult. Kui ei, kontrollige kõlari juhtmestikku.
5. Vaadake hooldusjuhendit. Paigaldage iste. Pärast istme paigaldamist tõmmake seda ülespoole, et olla selle kinnitumises kindel.

KASUTUSES

Vältige survepesuriga otse vastu kõlari võrede puutumist. Muidu võivad kõlarid saada kahjustada.

Kui sõiduk on pargitud välja, võib kõlari õõnsustesse mõnikord koguneda väike kogus vett. Sadulakoti kõlarid on veekindlad ja kõlarite töötamise ajal eralduv kuumus aurustab vee peagi. Vesi võib ajutiselt heli kvaliteeti mõjutada. Kõlarite õõnsuste tühjendamiseks avage sadulakottide katted.

VARUOSAD



Joonis 3. Varuosad, Boom! Audio II etapi sadulakoti kõlari komplekt

Tabel 1. Varuosad

Üksus	Kirjeldus (kogus)	Tootenumber
1	Kõlari koost (2) (sisaldab üksust 2)	76000333A
2	• Tihend	Ei müüda eraldi
3	Kõlari võre (vasak)	76000417
4	Kõlari võre (parem)	76000418
5	Kruvi, TORX-pea, Nr 8-18 × 1,25 tolli (8)	10200095
6	Kruvi, TORX-pea, nr 8-18 × 0,75 tollid (8)	10200012
7	Kummitihend (8)	10300066