



КОМПЛЕКТ ДИНАМИКОВ ДЛЯ КОФРОВ STAGE II АУДИОСИСТЕМЫ BOOM!

ОБЩИЕ СВЕДЕНИЯ

Установку рекомендуется выполнять в сервисном центре дилера.

Номера комплекта

76000319B

Модели

Информацию о конструктивном соответствии модели см. в каталоге запасных частей и аксессуаров или в разделе «Запасные части и аксессуары» на сайте www.harley-davidson.com (только на английском языке).

Требования к установке

Комплект усилителя (номер запасной части 76000277B).

Комплект установки усилителя (номер запасной части 76000745 или 76000584). В эти комплекты входят все необходимые кронштейны, проводка, крепежные элементы и инструкции по установке.

Комплект усилителя и комплект установки нужно устанавливать перед установкой комплекта динамиков в кофр. Усилитель должен быть установлен перед загрузкой EQ.

Данные динамики предназначены для использования ТОЛЬКО на аудиосистемах Harley-Davidson 2014 и более поздних годов. Использование этих динамиков на аудиосистемах Harley-Davidson 2006–2013 гг. приведет к их необратимым повреждениям. Использование этих динамиков на аудиосистемах Harley-Davidson 2005 и более поздних годов приведет к их необратимым повреждениям.

ПРИМЕЧАНИЕ

НЕ УСТАНОВЛИВАЙТЕ динамики Stage I и Stage II на одно и то же транспортное средство.

УВЕДОМЛЕНИЕ

ПЕРЕД началом использования аудиосистемы дилер Harley-Davidson **ДОЛЖЕН** выполнить обновление эквалайзера. Эксплуатация аудиосистемы без обновления эквалайзера приведет к **МГНОВЕННОМУ** повреждению динамиков. (00645d)

Обновить EQ аудиосистемы с помощью диагностического прибора Digital Technician® II можно только в авторизованных дилерских центрах Harley-Davidson. Данный прибор:

- требуется **перед** ЭКСПЛУАТАЦИЕЙ аудиосистемы;
- рекомендован **до** УСТАНОВКИ динамиков.

▲ ПРЕДУПРЕЖДЕНИЕ

От правильной установки этого комплекта зависит безопасность водителя и пассажира. Соблюдайте требования процедур, приведенные в руководстве по техническому обслуживанию. Если у вас нет возможности выполнить данную процедуру или нет в наличии нужных инструментов, обратитесь к дилеру Harley-Davidson для выполнения установки. Неправильная установка этого комплекта может привести к серьезным травмам или смертельному исходу. (00333b)

ПРИМЕЧАНИЕ

В настоящей инструкционной карте приводится информация из руководства по техническому обслуживанию. Для установки требуется руководство по техническому обслуживанию для модели данного года. Его можно приобрести у дилера Harley-Davidson.

Электрическая перегрузка

▲ ПРЕДУПРЕЖДЕНИЕ

При установке любого дополнительного электрооборудования не превышайте максимальный номинал предохранителя по току или автоматического выключателя, обеспечивающих защиту изменяемой цепи. Превышение максимального номинала предохранителя по току может привести к отказу электрооборудования и повлечь за собой тяжелые травмы или гибель людей. (00310a)

УВЕДОМЛЕНИЕ

Установка большого числа вспомогательного электрического оборудования может привести к перегрузке системы зарядки транспортного средства. Если все дополнительное электрическое оборудование потребляет при работе больше электрической энергии, чем может генерировать система зарядки транспортного средства, это может привести к разрядке аккумуляторной батареи и повреждению электрического оборудования транспортного средства. (00211d)

Этот усилитель требует от электрической системы больше тока на 8 ампер.

Покупка данного комплекта позволяет вам воспользоваться специальным программным обеспечением для частотной коррекции звука, применяемым на усовершенствованной аудиосистеме. Это уникальное программное обеспечение было разработано для того, чтобы оптимизировать характеристики и качество звучания нижних динамиков обтекателя аудиосистемы BOOM!. Если вы устанавливаете этот комплект не в дилерском центре Harley-Davidson, то



данное программное обеспечение можно бесплатно загрузить через Digital Technician II у любого дилера. Дилер может взимать плату за выполнение процедуры модернизации.

Содержимое комплекта

См. Рисунок 3 и Таблица 1.

УСТАНОВКА

1. См. руководство по техническому обслуживанию. Снимите предохранитель.

ПРИМЕЧАНИЕ

Крышки кофров без лакокрасочного покрытия должны быть покрашены перед установкой динамиков.

2. Установите **покрашенные** крышки кофров Boom!, следуя инструкциям в **этом** комплекте.
3. См. Рисунок 1. Направьте высокочастотный динамик (3) меньшего размера к задней части кофра, как это показано на рисунке.

4. Закрепите динамик (1) с помощью четырех длинных винтов (2). Поочередно затяните винты. Затяните.

Крутящий момент: 25,4–38,1 N·m (10–15 in-lbs) *Винт с головкой TORX*

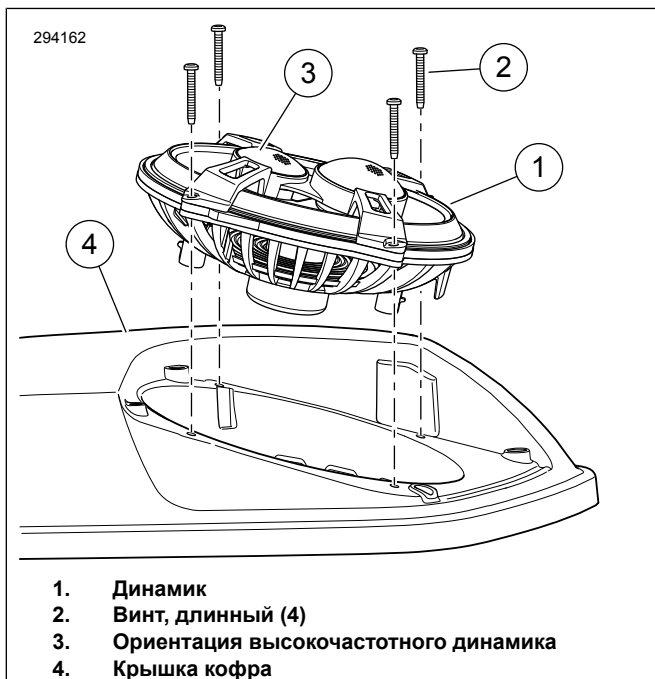


Рисунок 1. Ориентация динамика

5. См. Рисунок 2. Установите резиновые шайбы (1) в отверстие (2) для установки решетки.
6. Установите решетку динамика (4) над поверхностью динамика.

7. Закрепите с помощью четырех коротких винтов (3). Поочередно затягивайте винты. Затяните.

Крутящий момент: 25,4–38,1 N·m (10–15 in-lbs) *Винт с головкой TORX*

8. Выполните шаги на противоположной стороне крышки кофра.

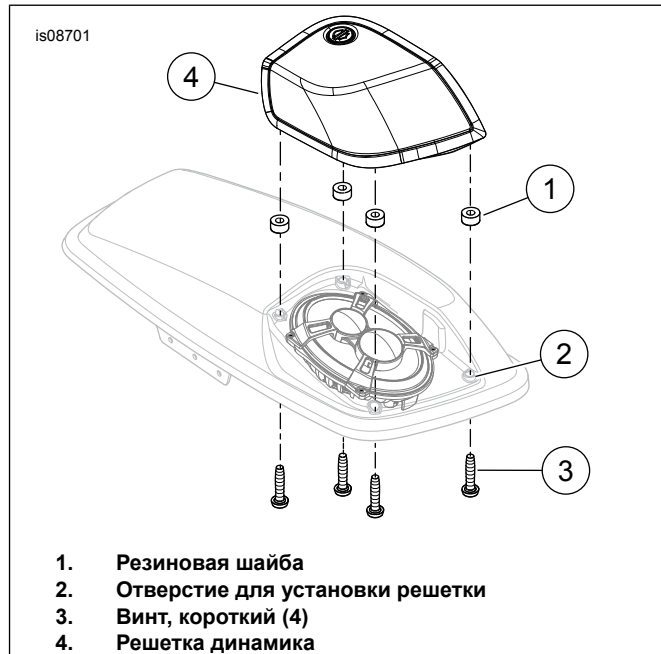


Рисунок 2. Установка решетки

ПОДКЛЮЧЕНИЕ

1. Подключите два двухконтактных аудиоразъема жгута проводов усилителя к порту средне-/высокочастотного динамика и вуфера в нижней части динамика. Разъемы имеют уникальную форму и соединяются только одним способом.
2. Добавьте стяжку кабеля и провололочные фиксаторы из комплекта установки усилителя, чтобы закрепить жгут проводов в кофре.

ЗАВЕРШЕНИЕ

ПРИМЕЧАНИЕ

*Во избежание возможного повреждения звуковой системы **перед** установкой основного предохранителя убедитесь в том, что зажигание выключено.*

УВЕДОМЛЕНИЕ

ПЕРЕД началом использования аудиосистемы дилер Harley-Davidson **ДОЛЖЕН** выполнить обновление эквалайзера. Эксплуатация аудиосистемы без обновления эквалайзера приведет к **МГНОВЕННОМУ** повреждению динамиков. (00645d)

1. См. руководство по техническому обслуживанию. Установите главный предохранитель.
2. Обратитесь в дилерский центр Harley-Davidson для обновления EQ аудиосистемы с помощью Digital Technician II.
3. Включите зажигание, но не запускайте двигатель.

4. Обратитесь к разделу руководства пользователя, содержащему информацию об ИНФОРМАЦИОННО-РАЗВЛЕКАТЕЛЬНОЙ СИСТЕМЕ BOOM! BOX. Включите аудиосистему. Убедитесь в том, что динамики исправны и функция настройки баланса звука между передними и задними динамиками работает. Если не работает, проверьте проводку динамиков.
5. См. руководство по техническому обслуживанию. Установите сиденье. После установки сиденья потяните его вверх, чтобы убедиться в надежности крепления.

ВО ВРЕМЯ ИСПОЛЬЗОВАНИЯ

Не допускайте мойки решеток динамиков водой под давлением. Это может привести к повреждению динамиков.

При парковке транспортного средства на улице в полостях этих динамиков может скапливаться небольшое количество воды. Динамики в кофрах защищены от воздействия погодных явлений, а вода, которая может скопиться в них, испаряется под воздействием тепла, генерируемого во время работы. Вода может временно влиять на качество звука. Чтобы удалить воду из динамиков, поднимите крышку кофра.

ЗАПАСНЫЕ ЧАСТИ

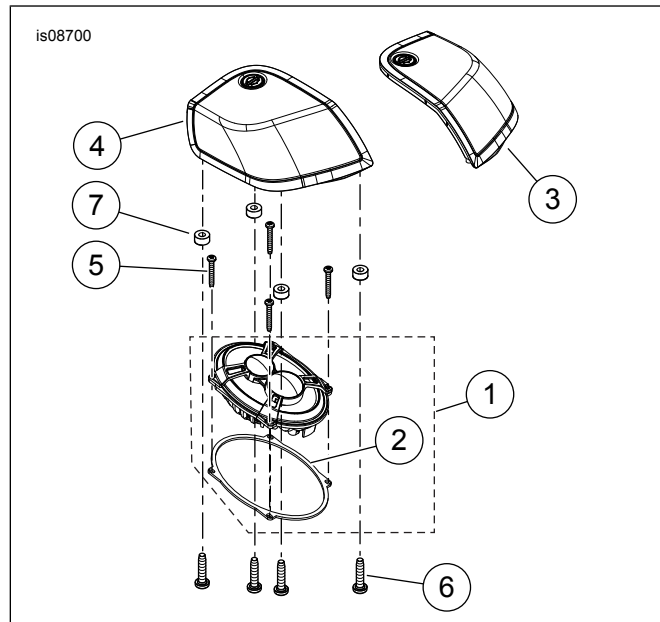


Рисунок 3. Запасные части, комплект динамиков для кофров Stage II аудиосистемы Boom!

Таблица 1. Запасные части:

Позиция	Описание (количество)	Номер запасной части
1	Динамик в сборе (2) (включает позицию 2)	76000333A
2	• Прокладка	Не продается отдельно
3	Решетка динамика (левая)	76000417
4	Решетка динамика (правая)	76000418
5	Винт с головкой TORX #8-18 x 1,25 дюйма (8)	10200095

Таблица 1. Запасные части:

Позиция	Описание (количество)	Номер запасной части
6	Винт с головкой TORX, #8-18 x 0,75 дюйма (8)	10200012
7	Резиновая шайба (8)	10300066