



## FLSTF辅助灯安装和前转向信号重新定位五金套件

### 概述

#### 套件编号

68000069

#### 车型

利用此套件可在2000年款及之后的FLSTF(肥仔®)车型上安装辅助灯灯泡套件和FLD辅助灯安装套件(零件编号68000051,单独购买)。

参见P&ARetailCatalog(P&A零售目录)或www.harley-davidson.com上的PartsandAccessories(零件与附件)部分(仅英文)以获得辅助灯灯泡套件清单。

此套件与特定挡风玻璃或FLSTF车型上的镀铬货运车前灯罩套件(零件编号67907-96C)不兼容。

参见P&ARetailCatalog(P&A零售目录)或www.harley-davidson.com上的PartsandAccessories(零件与附件)部分(仅英文)以了解挡风玻璃兼容性。

#### 安装要求

接线端拆卸针(Snap-On®TT600-3或同等产品)和AmpMulti-LockCrimper(AmpMulti-Lock卷曲工具)(HD-41609)将方便此套件的安装。

正确安装此套件需要使用UltraTorch UT-100(零件编号HD-39969)、Robinair Heat Gun(Robinair热风枪)(零件编号HD-25070)与Heatshrink Attachment(热缩附件)(零件编号HD-41183)或其他适合的辐射加热装置。

断开电池线缆之后需要使用Electrical Contact Lube(电气接点润滑剂)(零件编号99861-02)或同等润滑剂。此项目在哈雷戴维森经销商处有售。

#### 警告

骑手和乘客的安全取决于此套件的正确安装。采用相关维修手册程序。如果您没有能力执行此程序或者没有正确的工具,可请哈雷戴维森经销商执行此安装。此套件安装不当可能造成死亡或重伤。(00333b)

#### 注意

此说明书引用了维修手册信息。此安装需要本年度/车型摩托车维修手册,该手册在哈雷戴维森经销商处有售。

#### 套件内容

参见图4和表1。

#### 准备

#### 注意

对于配有防盗报警器的车辆:

- 2007年款及之后的车型:检查确认遥控钥匙是否存在。将点火钥匙开关转至IGNITION(点火)位置。

- 2006年款及之前的车型:使用遥控钥匙解除警报器设防。

#### 对于具有主保险丝的车辆:

#### 警告

为了防止车辆意外启动而造成死亡或重伤,请先拆下主保险丝,然后再继续。(00251b)

1. 参见维修手册并拆卸主保险丝。取下座椅。保留座椅和所有安装五金件。

#### 对于具有主断路器的车辆:

#### 警告

为了防止车辆意外启动而造成死亡或重伤,请先断开电池负极(-)线缆,然后再继续操作。(00048a)

1. 参见维修手册拆下座椅并从电池负极(-)接线端断开电池负极(黑色)线缆。保留所有座椅安装五金件。
2. 完成之前,将点火钥匙开关转至OFF(关闭)位置。

### 安装

#### 辅助灯组件

按照FLD辅助灯安装套件中的说明将辅助灯装配到灯安装条上。

#### 安装条安装

#### 注意

如果当前已安装哈雷戴维森辅助挡风玻璃,或安装这些灯的同时首次安装该挡风玻璃,来自该挡风玻璃的衬套和垫圈与此套件中的相同。哈雷戴维森建议使用较新的部件。

1. 拆下当前安装的挡风玻璃(如配备)。
2. 在上部和下部叉支架的一侧,拆下并回收或正确处置将装饰条固定到后后面板的螺丝。
3. 参见图4。从此套件中取出一个蘑菇头安装销(1)、一个六角头盖螺丝(2)、两个平垫圈(3)和两个衬套(4),从FLD辅助灯安装套件中取出两个镀铬垫圈(A),并取出此前装配好的正确侧的辅助灯和安装条。
4. 参见图1。将镀铬FLD套件垫圈(5)安装到蘑菇销(1)螺纹上,然后将螺纹穿过灯安装条(6)的上部孔。

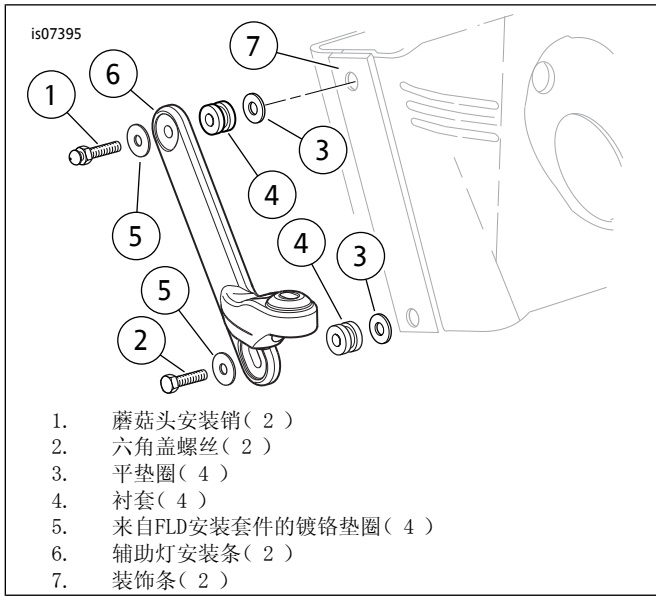


图1. 辅助灯支架的安装( FLSTF )

5. 依次将衬套( 4 )和平垫圈( 3 )安装到蘑菇销的螺纹上。将螺纹穿过装饰条( 7 )的上部孔, 然后穿过前面板和后面板。松散地将销旋入上部叉支架, 但此时不要完全拧紧。
6. 将一个镀铬FLD套件垫圈安装在螺丝( 2 )的螺纹上, 然后将螺纹穿过灯安装条的下部孔、衬套( 4 )、平垫圈( 3 )、装饰条( 7 )以及前后面板。将螺丝旋入下叉支架。拧紧上部和下部紧固件至9.5-13.5 N·m (84-120 in-lbs)。

### 前转向信号重新定位( 2010年款及之前车型 )

1. 按照维修手册中的说明从车辆拆下前转向灯和导线, 记下拔出销之前导线在六通道Multilock插座盒[31B]中的位置。球头螺栓、夹子、防松螺母、固定器和垫圈可回收利用, 也可进行正确处置。
2. 将后视镜保持在适当位置, 同时拆下盖形螺母和锁紧垫圈。从车辆上拆下转向信号安装架。将锁紧垫圈安装到后视镜螺纹上, 并使用FLD辅助灯安装套件中提供的新的长盖形螺母紧固。拧紧盖形螺母至9.5-17.6 N·m (84-156 in-lbs)回收或正确处置转向信号安装架和原厂设备( OE )盖形螺母。
3. 按照FLD辅助灯安装套件中的说明将前转向灯安装到辅助灯安装条上。
4. 将转向信号线布设回连接器位置。按照维修手册中的说明将导线和接线端安装回插座盒的正确空腔中, 并重新连接至销盒[31A]。

### 前转向信号重新定位( 2011年款及之后车型 )

1. 参见图2。在车辆一侧, 剪断连接到转向信号组件的转向信号线和线管, 使其与把手下部开关盒( 2 )下方的套环( 1 )平齐。在转向信号盒上留出大约50-75 mm(2-3 in)的导线。

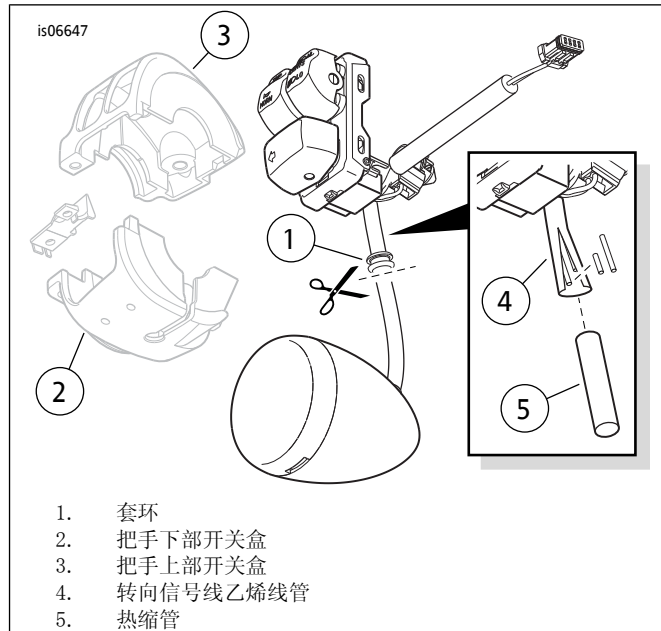


图2. 从开关组件剪断转向信号

2. 按照维修手册中的说明分开上部( 3 )和下部( 2 )开关盒。
3. 从仍然连接在开关盒上的转向信号线乙烯线管( 4 )末端拆下套环( 1 )。
4. 在线管末端切出大约25 mm(1 in)长的开口。将一条导线从线管末端剪短大约12 mm(1/2 in)。将第二条导线从线管末端剪短大约6 mm(1/4 in)。
5. 将50.8 mm(2 in)长的一段封装( 双层 )热缩管( 5 )套在线管和导线上。

#### 注意

在摩托车上重新定位转向信号时, 必须在引线上安装保护热缩管。

#### 警告

在使用Ultra Torch UT-100或任何其他辐射加热装置时, 务必遵循制造商的说明。不遵循制造商的说明可引起火灾, 从而有可能导致死亡或重伤。(00335a)

- 避免将热源直接朝向燃油系统部件。过热会导致燃油着火/爆炸, 引起人员死亡或重伤。
- 除需要完成热缩作业的热缩管之外, 避免将热源直接朝向任何电气系统部件。
- 始终保持双手远离工具尖部及热缩附件。

6. 使用热风器或适合的辐射加热装置将热缩管收缩至导线和线管上。

#### 注意

确保导线不会夹在上下开关盒之间。

7. 按照维修手册中的说明将开关和开关盒装配到把手, 并将热缩密封导线端塞回开关盒中。对车辆的另一侧重复步骤1-7。

8. 按照维修手册中的说明从车辆拆下前转向信号灯和导线。球头螺栓、夹子、防松螺母、固定器和垫圈可回收利用，也可进行正确处置。稍微剪短线管，以露出导线进行拼接。
9. 将后视镜固定到位，同时拆下盖形螺母和锁紧垫圈。从车辆上拆下转向信号安装架。将锁紧垫圈安装到后视镜螺钉上，并使用FLD辅助灯安装套件中提供的新的长盖形螺母紧固。拧紧盖形螺母至9.5-17.6 N·m(84-156 in-lbs)回收利用或正确处置转向信号安装架和原厂设备(OE)盖形螺母。
10. 对另一个转向信号灯重复执行步骤8-9。
11. 按照FLD辅助灯安装套件中的说明将前转向信号灯安装到辅助灯安装条上。

**注意**

在摩托车上重新定位转向信号时，必须拼接引线。参阅维修手册附录了解正确的导线拼接程序。

12. 参见图4。从套件中取出六条导线(9、10、11)、六个导线连接器(12)和六段热缩管(13)。按照维修手册附录中的说明修剪每条导线末端并剥去外皮。在六条导线中每条的一端各套一段热缩管。
13. 修剪从转向信号灯发出的每条导线的末端并剥去外皮，略微错开末端以免每个灯的三个拼接点全在一处。
14. 使用导线连接器，按照维修手册附录中的说明将每条0.6 m(24 in)长的导线拼接到从转向信号灯之一发出的相应颜色的导线。
15. 将热缩管套在每个导线连接器上。
16. 使用热风器或适合的辐射加热装置将热缩管密封在导线连接周围。

**注意**

必要时，在线管里外涂敷少量皂液、玻璃清洁剂或多用途润滑剂。

17. 从套件中取出两个线管(14)。将线管套在从每个转向信号灯发出的三条导线上。
18. 将转向信号线和线管布设回六通道销盒[31A]中刚好位于左侧的燃油箱前方的位置。修剪导线和线管，使其刚好伸到连接器处，并使转向头可在左右锁定位置之间旋转。
19. 从套件中取出六通道插座盒(16)和六个后插座接线端(15)。按照维修手册中的说明在导线末端安装接线端。将导线和接线端插入插座盒的正确空腔中。

- 右转向信号黑色导线至空腔1
- 右转向信号棕色导线至空腔2
- 右转向信号蓝色导线至空腔3
- 左转向信号蓝色导线至空腔4
- 左转向信号紫色导线至空腔5
- 左转向信号黑色导线至空腔6

20. 将插座盒连接至销盒[31A]。

**注意**

此套件中的挡风玻璃弹簧固定器(项目5和6)分左右侧。它们安装后指柄末端偏向挡风玻璃外缘。

确保转向操作平顺并且没有任何干涉。对转向造成干涉会导致车辆失控，造成人员死亡或重伤。(00371a)

21. 如果安装挡风玻璃，将挡风玻璃弹簧固定器更换为此套件中提供的偏置固定器。
  - a. 参见图3。从一个挡风玻璃安装架拆下盖形螺母(1)、镀铬垫圈(2)和黑色尼龙“顶部帽形”衬套(3)。拆下挡风玻璃固定弹簧(4)。黑色尼龙垫圈(7)和第二个“顶部帽形”衬套(3)可保留在螺丝(8)螺纹上的适当位置。
  - b. 从套件中取出正确的新偏置挡风玻璃固定弹簧(5)。将弹簧安装到衬套(3)之间的螺丝螺纹上。
  - c. 安装镀铬垫圈和盖形螺母。将固定弹簧旋转到原装弹簧的近似位置，并牢固地拧紧螺母。在挡风玻璃另一侧重复步骤a-c。
22. 按照提供的说明将挡风玻璃安装到车辆上。如果需要调整固定弹簧，应松开固定螺丝和盖形螺母，并将弹簧旋转至正确的位置。

## 返还维修部门

### 注意

安装主保险丝或连接电池负极线缆之前，核实点火钥匙开关处于OFF( 关闭 )位置。

1. 具有主保险丝的车型：参见维修手册安装主保险丝。具有主断路器的车型：参见维修手册并连接电池负极线缆。在电池负极接线端上涂敷一薄层哈雷戴维森Electrical Contact Lubricant( 电气接点润滑剂 ) ( 零件编号99861-02 )、凡士林或防腐蚀材料。

### 警告

安装座椅之后，向上拉动座椅，确保其锁定到位。骑行时，座椅松动会导致失控，可能造成死亡或重伤。(00070b)

2. 对于所有车型：参见维修手册并安装座椅。

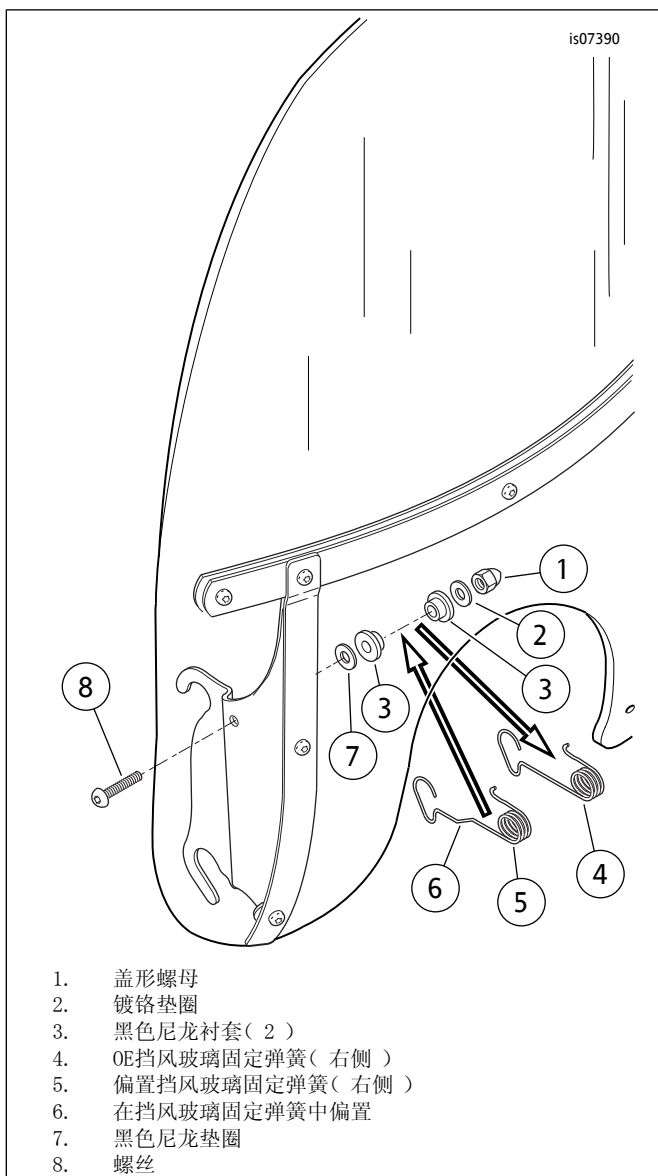


图3。为安装辅助灯支架而改装挡风玻璃

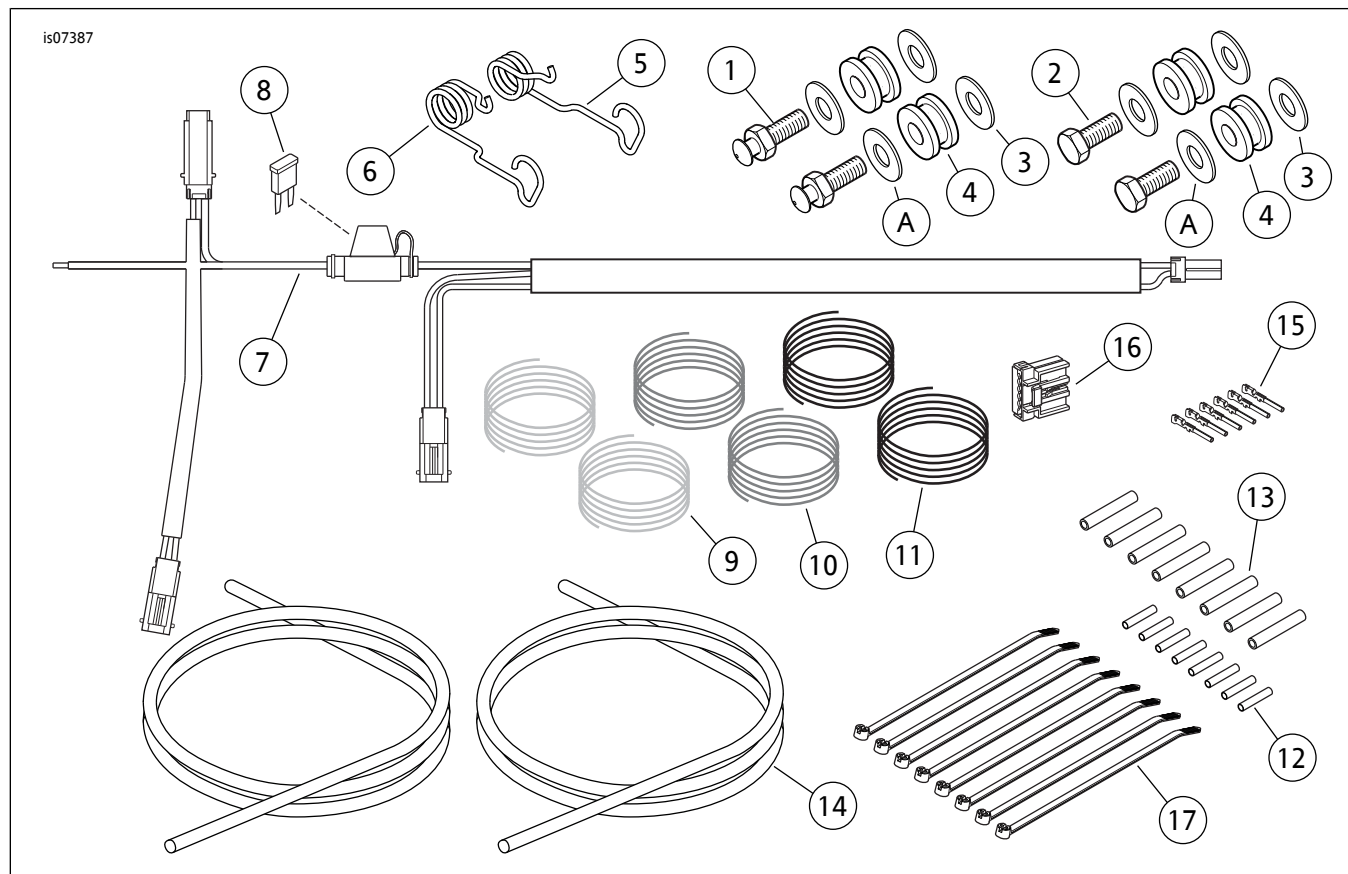


图4。维修零件：FLSTF辅助灯安装和转向信号重新定位五金套件

表1。维修零件

项目	描述(数量)	零件编号
1	可拆卸式挡风玻璃上安装销, 蘑菇头(2)	不单独出售
2	六角头盖螺丝, 5/16-24x32 mm(1.25 in)(2)	94215-91T
3	平垫圈, 外径14 mm(9/16 in)(4)	不单独出售
4	挡风玻璃衬套(4)	67621-94
5	挡风玻璃弹簧固定器(右)	不单独出售
6	挡风玻璃弹簧固定器(左)	不单独出售
7	线束, FLSTF/B会车灯(包括项目8)	不单独出售
8	· 微型刀形保险丝, 10安(红色)	72462-00
9	蓝色导线, 长0.64 m(25 in)(2)	不单独出售
10	紫色导线, 长0.64 m(25 in)(2)	不单独出售
11	黑色导线, 长0.64 m(25 in)(2)	不单独出售
12	导线连接器(8)	不单独出售
13	热缩管, 封装(双层), 长51 mm(2 in)(8)	72411-97
14	线管, 长0.61 m(24 in)(2)	不单独出售
15	插座接线端(6)	73191-96
16	六通道插座盒	73156-96BK
17	线缆扎带(8)	10065
文字中提到的项目, 但套件中不包括:		
DEUTSCH	FLD辅助灯安装套件中提供的镀铬垫圈(4个, 零件编号6373)	