



INSTRUCTIES

J05607

2012-07-20



FLSTF EXTRA LAMP MONTAGESET EN MATERIALENSSET VOOR VERPLAATSING VOORSTE RICHTINGAANWIJZER

ALGEMEEN

Setnummer

68000069

Modellen

Met deze set kan een extra gloeilampset en een FLD extra lamp montageset (onderdeelnr. 68000051, afzonderlijk aan te schaffen) worden geïnstalleerd op FLSTF (Fat Boy®) motorfietsen van 2000 en later.

Raadpleeg de P&A-catalogus of het gedeelte Parts and Accessories (onderdelen en accessoires) op www.harley-davidson.com (alleen Engelstalig) voor een lijst met extra gloeilampsets.

Deze set is niet compatibel met bepaalde windschermen, of met de verchromde koplamphuisset in locomotiefstijl (onderdeelnr. 67907-96C) op FLSTF-modellen.

Voor compatibele windschermen raadpleeg de P&A-catalogus of het gedeelte Parts and Accessories (onderdelen en accessoires) op www.harley-davidson.com (alleen Engelstalig).

Montage vereisten

De montage van deze set wordt vergemakkelijkt met gebruik van een stekkerpen (Snap-On® TT600-3 of vergelijkbaar) en een Amp Multi-Lock krimptang (HD-41609).

Voor de juiste montage van deze set is het gebruik van een UltraTorch UT-100 (onderdeelnr. HD-39969), Robinair-heteluchtpistool (onderdeelnr. HD-25070) met krimpverloopstuk (onderdeelnr. HD-41183), of ander geschikt stralingswarmteapparaat nodig.

Na het losnemen van de accuklem is het gebruik van smeermiddel elektrische contactpunten (onderdeelnr. 99861-02) of gelijkwaardig vereist. Dit item is bij een Harley-Davidson-dealer verkrijgbaar.

⚠ WAARSCHUWING

De veiligheid van de berijder en de passagier is afhankelijk van de correcte montage van deze set. Volg de juiste stappen uit de servicehandleiding. Als u niet zeker weet of u de procedure correct kunt uitvoeren of als u niet beschikt over het juiste gereedschap, laat de installatie dan over aan een Harley-Davidson-dealer. Incorrecte montage van deze set kan ernstig of dodelijk letsel tot gevolg hebben. (00333b)

OPMERKING

Dit instructieblad verwijst naar informatie in de servicehandleiding. Voor bevestiging is een servicehandleiding

voor dit modeljaar/model motorfiets vereist. Deze is verkrijgbaar bij een Harley-Davidson-dealer.

Setinhoud

Zie Afbeelding 4 en Tabel 1.

VOORBEREIDING

OPMERKING

Voor motorfietsen met sirene:

- **2007 en later:** Controleer of de handsfree afstandsbediening aanwezig is. Zet de contactsleutelschakelaar in de stand IGNITION (ontsteking).
- **Van 2006 en eerder:** Schakel de sirene uit met de afstandsbediening.

Bij modellen met hoofdzekering:

⚠ WAARSCHUWING

Om te voorkomen dat de motorfiets per ongeluk start, met ernstig of dodelijk letsel tot gevolg, moet eerst de hoofdzekering worden verwijderd. (00251b)

1. Raadpleeg de servicehandleiding en verwijder de hoofdzekering. Verwijder het zadel. Bewaar het zadel en alle bevestigingsmaterialen.

Bij modellen met hoofdstroomonderbreker:

⚠ WAARSCHUWING

Om te voorkomen dat de motor per ongeluk start, met mogelijk ernstig of dodelijk letsel tot gevolg, moet eerst de minkabel (-) van de accu worden losgekoppeld. (00048a)

1. Raadpleeg de servicehandleiding en volg de instructies om het zadel te verwijderen en de minkabel (zwart) van de minpool (-) van de accu los te koppelen. Bewaar alle bevestigingsmaterialen van het zadel.
2. Zet de contactsleutel op OFF (uit) als dat nog niet gedaan is.

INSTALLEREN

Extra lamp

Monteer de extra lampen op de lampmontagestaven volgens de instructies in de FLD extra lamp montageset.

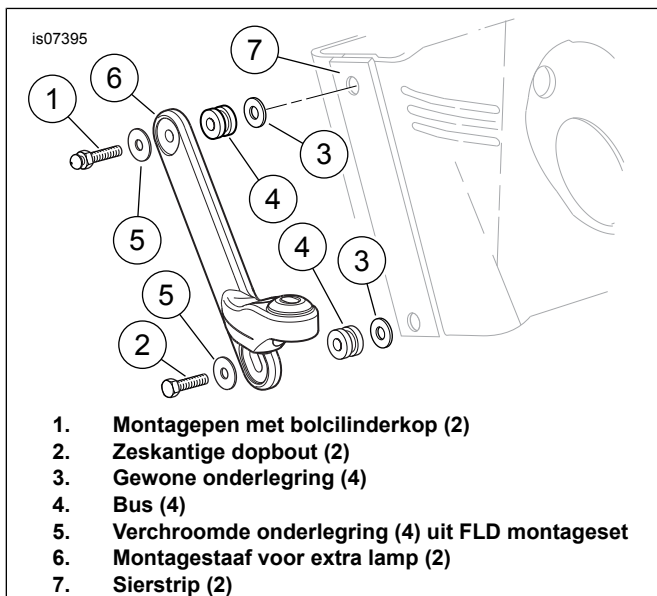
Montagestaaf monteren

OPMERKING

Als op dit moment een H-D accessoire-windscherm is geïnstalleerd of als er een samen met deze lampen wordt

geïnstalleerd, zijn de bussen en onderleggingen van DAT windscherm hetzelfde als die in DEZE set. Harley-Davidson beveelt het gebruik van de nieuwe onderdelen aan.

1. Verwijder het huidige windscherm, indien geïnstalleerd.
2. U kunt de bouten aan een kant van de bovenste en onderste balhoofdplaten, waarmee de sierstrip op het voor- en achterpaneel is vastgezet, verwijderen en recyclen of op de juiste manier weggooien.
3. Zie Afbeelding 4. Neem een montagepen met bolcilinderkop (1), een zeskantige dopbout (2), twee gewone onderleggingen (3) en twee bussen (4) uit deze set, twee verchroomde onderleggingen (A) uit de FLD extra lamp montageset, en de eerder in elkaar gezette extra lamp en montagestaaf van de betreffende kant.
4. Zie Afbeelding 1. Monteer een verchroomde onderlegging (5) uit de FLD-set op de schroefdraad van de pen met bolcilinderkop (1). Steek dan de schroef door het bovenste gat van de lampmontagestaaf (6).



Afbeelding 1. Montage extra lampsteun (FLSTF)

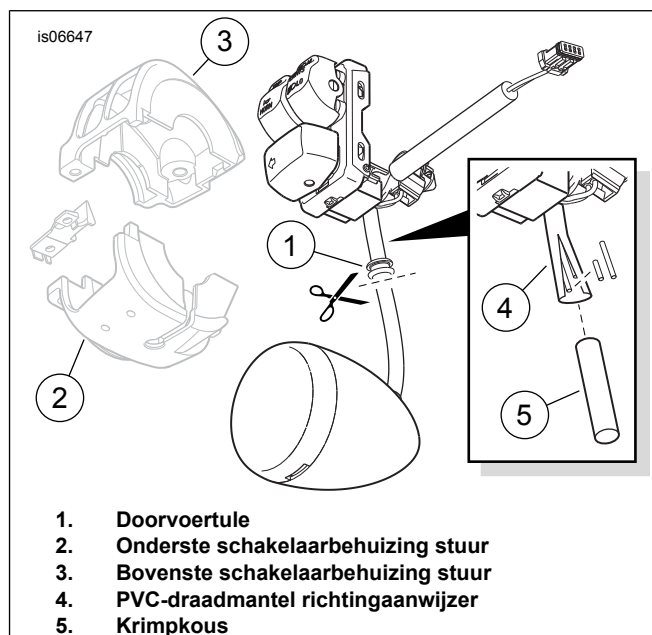
5. Monteer eerst een bus (4) en vervolgens een gewone onderlegging (3) op de schroefdraad van de pen met bolcilinderkop. Steek de schroefdraad door het bovenste gat van de sierstrip (7) en het voor- en achterpaneel. Draai de pen losjes in de bovenste balhoofdplaat, maar draai deze nog niet helemaal vast.
6. Monteer een verchroomde onderlegging uit de FLD-set op de schroefdraad van de bout (2). Steek dan de schroefdraad door het onderste gat van de lampmontagestaaf, een bus (4), gewone onderlegging (3), de sierstrip (7) en het voor- en achterpaneel. Draai de bout in de onderste balhoofdplaat. Haal de bovenste en onderste bevestigingsmiddelen aan tot 9,5–13,5 N·m (84–120 in-lbs).

Verplaatsing voorste richtingaanwijzer (2010 en eerder)

1. Verwijder de voorste richtingaanwijzers en draden van de motorfiets volgens de servicehandleiding en noteer daarbij de plaats van de draden in de 6-polige Multi-lock stekker [31B] alvorens de pennen te verwijderen. U kunt de kogeltappen, klemmen, contraoeren, borging en onderlegging recyclen of op de juiste manier weggooien.
2. Houd de spiegels vast wanneer u de dopmoeren en borgingen verwijdert. Verwijder de richtingaanwijzer montagesteunen van de motorfiets. Plaats de borgingen op het draadeinde van de spiegel, en zet deze vast met de **nieuwe**, langere dopmoeren uit de FLD extra lamp montageset. Haal de dopmoeren aan tot 9,5–17,6 N·m (84–156 in-lbs). U kunt de richtingaanwijzer montagesteunen en de standaard (OE) dopmoeren recyclen of op de juiste manier weggooien.
3. Monteer de voorste richtingaanwijzer op de montagestaven voor de extra lampen volgens de instructies in de FLD extra lamp montageset.
4. Breng de richtingaanwijzerdraden opnieuw aan op de plaats van de connector. Monteer de draden en aansluitingen in de juiste gaten van de stekker volgens de servicehandleiding, en sluit ze opnieuw aan op de penbehuizing [31A].

Verplaatsing voorste richtingaanwijzer (2011 en later)

1. Zie Afbeelding 2. Snijd aan een kant van de motorfiets de richtingaanwijzerdraden en ommanteling naar de richtingaanwijzers af, gelijk met de doorvoertule (1) aan de onderkant van de onderste schakelaarbehuizing op het stuur (2). Laat ongeveer 50–75 mm (2–3 in) draad overhangen op de richtingaanwijzerbehuizing.



Afbeelding 2. Snijd de richtingaanwijzer van de schakelaar af

2. Scheid de bovenste (3) en onderste (2) schakelaarbehuizing volgens de instructies in de servicehandleiding.
3. Verwijder de doorvoertule (1) uit het uiteinde van de PVC-draadmantel voor de richtingaanwijzerdraden (4), dat nog steeds met de schakelaarbehuizing verbonden is.
4. Maak een ongeveer 25 mm (1 in) lange sleuf in het uiteinde van de ommanteling. Kort één draad ongeveer 12 mm (1/2 in) in vanaf het uiteinde van de ommanteling. Kort de tweede draad ongeveer 6 mm (1/4 in) in vanaf het uiteinde van de ommanteling.
5. Schuif het 50,8 mm (2 in) lange gedeelte van de ingekapselde (dubbelwandige) krimpkous (5) over de ommanteling en draden.
9. Houd de spiegel vast wanneer u de dopmoer en borgring verwijdert. Verwijder de richtingaanwijzer montagesteun van de motorfiets. Plaats de borgring op het draadeinde van de spiegel en zet deze met een **nieuwe**, langere dopmoer uit de FLD extra lamp montageset vast. Haal de dopmoer aan tot 9,5–17,6 N·m (84–156 in-lbs). U kunt de richtingaanwijzer montagesteun en de standaard (OE) dopmoer recyclen of op de juiste manier weggoien.

10. Herhaal stap 8 t/m 9 voor de andere richtingaanwijzer.

11. Monteer de voorste richtingaanwijzer op de montagestaven voor de extra lampen volgens de instructies in de FLD extra lamp montageset.

OPMERKING

Het splitsen van draden is noodzakelijk bij het verplaatsen van de richtingaanwijzers op de motorfiets. Raadpleeg de bijlage in de servicehandleiding voor de juiste procedures voor draadverbindingen.

OPMERKING

Het aanbrengen van een krimpkous over draadverbindingen is noodzakelijk bij het verplaatsen van de richtingaanwijzers op de motorfiets.

▲ WAARSCHUWING

Volg de instructies van de fabrikant bij het gebruik van de UltraTorch UT-100 of een ander stralingswarmteapparaat. Het niet volgen van de instructies van de fabrikant kan brand veroorzaken, met mogelijk ernstig of dodelijk letsel tot gevolg. (00335a)

- Richt de hitte niet op onderdelen van het brandstofsysteem. Extreme hitte kan ontbranden/exploderen van brandstof veroorzaken, wat ernstig of dodelijk letsel tot gevolg kan hebben.
 - Richt de hitte alleen op de krimpkous, niet op andere onderdelen van het elektrische systeem.
 - Houd uw handen uit de buurt van de punt van het gereedschap en het warmtekrimphulpstuk.
6. Gebruik een heteluchtpistool of geschikt stralingswarmteapparaat om de krimpkous om de draden en kabelbuis te laten krimpen.

OPMERKING

Zorg ervoor dat de draden niet tussen de bovenste en onderste behuizing afgekneld worden.

7. Maak de schakelaar en schakelaarbehuizingen weer vast aan het stuur volgens de instructies in de servicehandleiding, waarbij u van een krimpkous afgedichte draaduiteinden terug in de schakelaarbehuizingen duwt. Herhaal stap 1 t/m 7 aan de tegenoverliggende kant van de motorfiets.
8. Verwijder een van de voorste richtingaanwijzers met bedrading volgens de instructies in de servicehandleiding. U kunt de kogeltap, klem, contraoer, borgring en onderlegging recyclen of op de juiste manier weggoien. Snijd een stukje van de ommanteling af om de draden bloot te maken voor splitsing.

12. Zie Afbeelding 4. Neem de zes draden (9, 10, 11), zes draadconnectors (12) en zes stukken krimpkous (13) uit de set. Knip en strip het uiteinde van elke draad volgens de instructies in de bijlage van de servicehandleiding. Schuif een stuk krimpkous op een uiteinde van elk van de zes draden.

13. Knip en strip het uiteinde van elke draad die van de richtingaanwijzers komt, en spreid de uiteinden iets om te voorkomen dat alle drie de draden van een lamp aan elkaar blijven zitten.

14. Gebruik de draadconnectors en volg de instructies in de bijlage van de servicehandleiding om iedere 0,6 m (24 in) lange draad te splitsen naar de draad met de overeenkomende kleur van een van de richtingaanwijzerlampen.

15. Schuif de krimpkous over elke draadconnector.

16. Gebruik een warmtepistool of geschikt stralingswarmteapparaat om de krimpkousen om de draadverbindingen te laten krimpen.

OPMERKING

Breng, indien nodig, een beetje vloeibare zeep, ruitenreiniger of multifunctioneel smeermiddel aan op de binnen- en buitenkant van de mantel.

17. Neem de twee draadmantels (14) uit de set. Schuif een mantel over de drie draden die van iedere richtingaanwijzerlamp komen.

18. Breng de richtingaanwijzerdraden en ommantelingen weer aan op de plaats van de 6-polige stekker [31A], net voor de brandstoftank aan de linkerkant. Snijd de draden en de ommanteling af om goed aan de connector te kunnen komen en de vorkkop volledig te kunnen draaien.

19. Haal de 6-polige stekker (16) en de zes contactklemmen (15) uit de set. Monteer de klemmen op de draaduiteinden zoals beschreven in de servicehandleiding. Steek de draden en aansluitingen in de juiste gaten van de stekker.

- Richtingaanwijzer rechts, **zwarte** draad naar aansluiting 1

- Richtingaanwijzer rechts, **bruine** draad naar aansluiting 2
- Richtingaanwijzer rechts, **blauwe** draad naar aansluiting 3
- Richtingaanwijzer links, **blauwe** draad naar aansluiting 4
- Richtingaanwijzer links, **paarse** draad naar aansluiting 5
- Richtingaanwijzer links, **zwarte** draad naar aansluiting 6

20. Sluit het stekkerhuis aan op de stekker [31A].

OPMERKING

De borgveren van het windscherm (items 5 en 6) in deze set zijn voor beide zijden verschillend. Ze worden geplaatst met het duimgripuiteinde richting de buitenste randen van het windscherm geschoven.

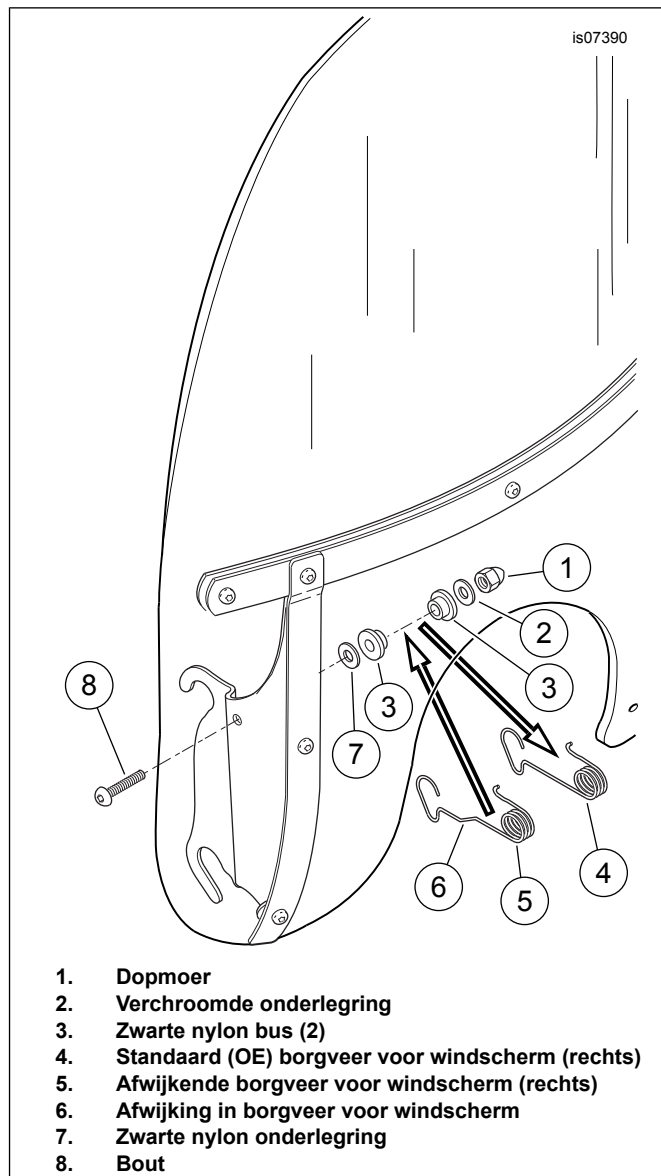
▲ WAARSCHUWING

Controleer of het stuur soepel en zonder beperkingen kan bewegen. Eventuele beperkingen kunnen ervoor zorgen dat u de controle over de motorfiets verliest, waardoor ernstig of dodelijk letsel kan ontstaan. (00371a)

21. Vervang bij het installeren van een windscherm de borgveren van het windscherm met de afwijkende borgveren uit **DEZE** set.

- Zie Afbeelding 3. Verwijder de dopmoer (1), verchroomde onderlegging (2) en zwarte nylon 'stolpvormige' bus (3) van een windschermmontagesteun. Verwijder de borgveer (4) van het windscherm. De zwarte nylon onderlegging (7) en de tweede 'stolpvormige' bus (3) kunnen op hun plaats blijven op de schroefdraden (8).
- Neem de juiste **nieuwe** afwijkende borgveer voor het windscherm (5) uit de set. Monteer de veren op de schroefdraad, tussen de bussen (3).
- Monteer de verchroomde onderlegging en de dopmoer. Draai de borgveer tot ongeveer de positie van de originele veer en draai de moer stevig vast. Herhaal stap a t/m c aan de tegenoverliggende kant van het windscherm.

22. Monteer het windscherm op de motorfiets volgens de meegeleverde instructies. Als de borgveren moeten worden bijgesteld, draai dan de sluitbouten en dopmoeren los en draai de veren in de juiste positie.



1. Dopmoer
2. Verchroomde onderlegging
3. Zwarte nylon bus (2)
4. Standaard (OE) borgveer voor windscherm (rechts)
5. Afwijkende borgveer voor windscherm (rechts)
6. Afwijking in borgveer voor windscherm
7. Zwarte nylon onderlegging
8. Bout

Afbeelding 3. Aanpassing windscherm voor extra lampsteun

TERUGBRENGEN IN RIJKLARE TOESTAND

OPMERKING

Controleer of de contactsleutelschakelaar in de stand OFF (uit) staat **voordat** de hoofdzekering wordt geplaatst of de minkabel van de accu wordt aangesloten.

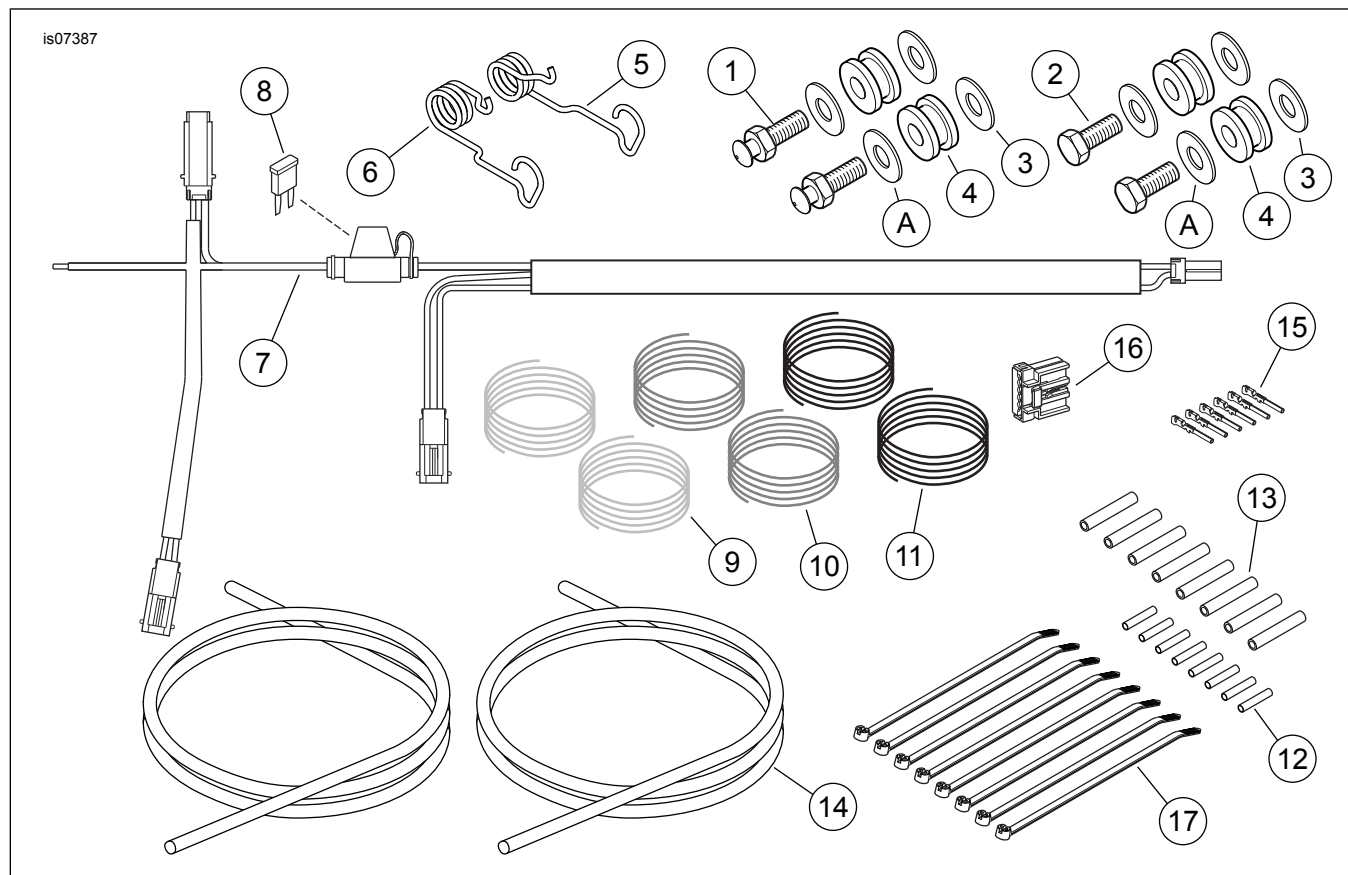
1. **Modellen met hoofdzekering:** Raadpleeg de servicehandleiding en plaats de hoofdzekering. **Modellen met hoofdstroomonderbreker:** Raadpleeg de servicehandleiding en bevestig de minkabel van de accu. Breng een dunne laag Harley-Davidson smeermiddel voor elektrische contacten (onderdeelnr. 99861-02), vaseline of corrosiewerend middel aan op de accupool.

⚠ WAARSCHUWING

Trek het zadel na de montage even omhoog om er zeker van te zijn dat het in de positie is vergrendeld. Tijdens het rijden kan een loszittend zadel verschuiven, waardoor men de controle over de motorfiets kan verliezen met mogelijk ernstig of dodelijk letsel tot gevolg. (00070b)

2. Voor ALLE modellen: Raadpleeg de servicehandleiding en bevestig het zadel.

SERVICEONDERDELEN



Afbeelding 4. Serviceonderdelen, FLSTF extra lamp montageset en materialenset voor verplaatsing voorste richtingaanwijzer

Tabel 1. Serviceonderdelen

Item	Beschrijving (aantal)	Onderdeelnummer
1	Bovenste montagepen, demontabel windscherm, bolcilinderkop (2)	Niet afzonderlijk verkrijgbaar
2	Dopbout, zeskantig, 5/16-24 x 32 mm (1.25 in) (2)	94215-91T
3	Gewone onderlegring, 14 mm (9/16 in) buitendiameter (4)	Niet afzonderlijk verkrijgbaar
4	Bus, windscherm (4)	67621-94
5	Borgveer, windscherm (rechts)	Niet afzonderlijk verkrijgbaar
6	Borgveer, windscherm (links)	Niet afzonderlijk verkrijgbaar
7	Draadboom, FLSTF/B passeerlamp (bevat item 8)	Niet afzonderlijk verkrijgbaar
8	• Zekering, mini bladtype, 10 A (rood)	72462-00
9	Draad, blauw, 0,64 m (25 in) lang (2)	Niet afzonderlijk verkrijgbaar
10	Draad, paars, 0,64 m (25 in) lang (2)	Niet afzonderlijk verkrijgbaar
11	Draad, zwart, 0,64 m (25 in) lang (2)	Niet afzonderlijk verkrijgbaar
12	Draadconnector (8)	Niet afzonderlijk verkrijgbaar

Tabel 1. Serviceonderdelen

Item	Beschrijving (aantal)	Onderdeelnummer
13	Krimpkous, ingekapseld (dubbelwandig), 51 mm (2 in) lang (8)	72411-97
14	Draadmantel, 0,61 m (24 in) lang (2)	Niet afzonderlijk verkrijgbaar
15	Contactklem (6)	73191-96
16	Contacthuis, 6-polig	73156-96BK
17	Kabelbinder (8)	10065
Item genoemd in de tekst, maar niet in de set inbegrepen:		
A	Verchromde onderlegging (4, onderdeelnr. 6373) van FLD Extra lamp montageset	