



FLSTF ZUSATZLEUCHTENBEFESTIGUNGS- UND VORDERER BLINKERUMBAU-TEILESATZ

ALLGEMEINES

Satz-Nummer

68000069

Modelle

Dieser Satz ermöglicht den Einbau eines Zusatzleuchten-Glühlampensatzes und eines FLD-Zusatzleuchten-Befestigungssatzes (Teile-Nr. 68000051, einzeln erhältlich) für FLSTF-Motorräder (Fat Boy®) ab Modelljahr 2000.

Im P&A-Einzelhandelskatalog oder im Abschnitt „Parts and Accessories“ (Teile und Zubehör) der Website www.harley-davidson.com (nur Englisch) ist eine Liste der Zusatzleuchten-Glühlampensätze zu finden.

Dieser Satz ist nicht zum Einbau bei bestimmten Windschutzscheiben oder dem Scheinwerfertopsatz „Chrome Freight Train“ (Teile-Nr. 67907-96C) an FLSTF-Modellen geeignet.

Mehr Informationen zur Kompatibilität mit Windschutzscheiben sind im P&A-Einzelhandelskatalog oder im Abschnitt „Parts and Accessories“ (Teile und Zubehör) der Website www.harley-davidson.com (nur Englisch) zu finden.

Einbauanforderungen

Ein Spitzwerkzeug (Snap-On® TT600-3 oder gleichwertig) und eine Amp Multi-Lock Quetschverbinderzange (HD-41609) erleichtern den Einbau dieses Satzes.

Für den korrekten Einbau dieses Satzes ist eine UltraTorch UT-100 (Teile-Nr. HD-39969), eine Robinair-Heißluftpistole (Teile-Nr. HD-25070) mit Schrumpfaufsatz (Teile-Nr. HD-41183) oder ein anderer, geeigneter Heizstrahler erforderlich.

Elektrokontakt-Schmiermittel (Teile-Nr. 99861-02) oder ein gleichwertiges Schmiermittel wird nach dem Abklemmen des Batteriekabels benötigt. Dieser Artikel ist bei einem Harley-Davidson-Händler erhältlich.

⚠ WARNUNG

Die Sicherheit von Fahrer und Sozius hängt vom korrekten Einbau dieses Satzes ab. Die entsprechenden Verfahren im Werkstatthandbuch befolgen. Falls es nicht möglich ist, dieses Verfahren selbst durchzuführen, bzw. nicht die richtigen Werkzeuge vorhanden sind, muss der Einbau von einem Harley-Davidson Händler durchgeführt werden. Unsachgemäßer Einbau dieses Satzes kann zu schweren oder tödlichen Verletzungen führen. (00333b)

HINWEIS

Diese Einbauanleitung bezieht sich auf Informationen aus dem Werkstatthandbuch. Für diesen Einbau ist ein

Werkstatthandbuch für das jeweilige Jahr/Motorradmodell erforderlich; dieses ist bei einem Harley-Davidson-Händler erhältlich.

Inhalt des Satzes

Siehe Abbildung 4 und Tabelle 1.

VORBEREITUNG

HINWEIS

Für Fahrzeuge, die mit Sicherheitssirene ausgerüstet sind:

- **Ab 2007:** Sicherstellen, dass der Handsfree-Schlüsselanhänger zugegen ist. Den Zündschalter auf IGNITION (Zündung) stellen.
- **Bis 2006:** Die Sirene mit dem Schlüsselanhänger entschärfen.

Für Fahrzeuge mit Hauptsicherung:

⚠ WARNUNG

Um ein versehentliches Anlassen des Fahrzeugs zu vermeiden, vor Durchführung der Arbeiten zuerst die Hauptsicherung ausbauen, da es sonst zu schweren oder tödlichen Verletzungen kommen kann. (00251b)

1. Auf das Werkstatthandbuch Bezug nehmen, um die Hauptsicherung auszubauen. Den Sitz ausbauen. Den Sitz und alle Befestigungsteile aufbewahren.

Für Fahrzeuge mit Hauptüberlastschalter:

⚠ WARNUNG

Um versehentliches Anlassen des Fahrzeugs zu vermeiden, vor Durchführung der Arbeiten das Batterieminuskabel (-) zuerst abklemmen, da es sonst zu schweren oder tödlichen Verletzungen kommen kann. (00048a)

1. Die Anweisungen im Werkstatthandbuch zum Ausbau des Sitzes und zum Abklemmen des Batterieminuskabels (schwarz) vom Batterieminuspol (-) ausführen. Alle Sitzbefestigungsteile aufbewahren.
2. Den Zündschalter auf OFF (Aus) schalten, falls noch nicht geschehen.

EINBAU

Zusatzleuchtenbaugruppe

Die Zusatzleuchten nach den Anweisungen im FLD Zusatzleuchtenbefestigungssatz mit den Zusatzleuchten-Befestigungsleisten zusammenbauen.

Einbau der Befestigungsleiste

HINWEIS

Falls derzeit eine H-D-Windschutzscheibe als Zubehör eingebaut ist oder eine gleichzeitig mit diesen Leuchten eingebaut wird, sind die Buchsen und Unterlegscheiben DIESER Windschutzscheibe die gleichen wie die Buchsen und Unterlegscheiben aus DIESEM Satz. Harley-Davidson empfiehlt die neueren Komponenten zu verwenden.

1. Falls vorhanden, die derzeit eingebaute Windschutzscheibe ausbauen.
2. An einer Seite der oberen und unteren Gabelhalterung die Schrauben, mit denen die Zierleiste an der vorderen und hinteren Verkleidung befestigt ist, entfernen und recyceln oder umweltgerecht entsorgen.
3. Siehe Abbildung 4. Einen Halbrundkopf-Befestigungsstift (1), eine Sechskantschraube (2), zwei Unterlegscheiben (3) und zwei Buchsen (4) aus **diesem** Satz, zwei verchromte Unterlegscheiben (A) aus dem FLD-Zusatzleuchten-Befestigungssatz und die früher zusammengebaute Zusatzleuchte und Befestigungsleiste für die richtige Seite bereitlegen.
4. Siehe Abbildung 1. Eine verchromte Unterlegscheibe aus dem FLD-Satz (5) auf dem Gewinde des Halbrundkopf-Befestigungsstifts (1) anbringen und danach das Gewinde durch das obere Loch in der Leuchten-Befestigungsleiste (6) einsetzen.

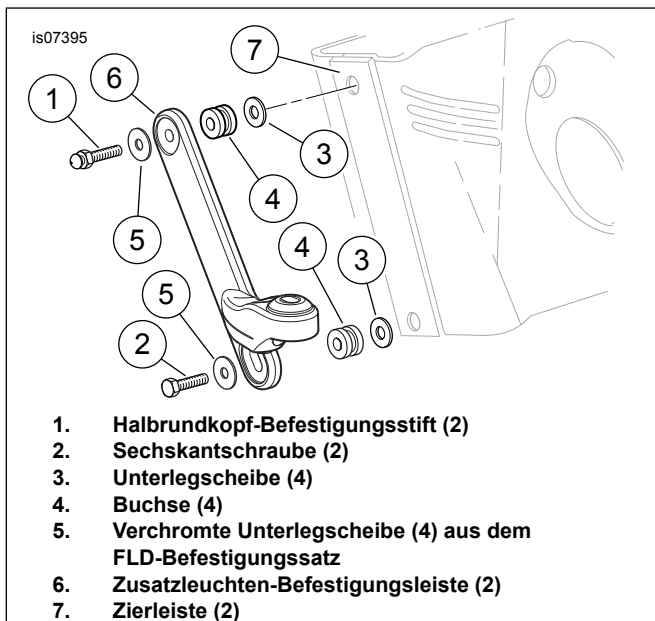


Abbildung 1. Einbau der Zusatzleuchtenhalterung (FLSTF)

5. Zuerst eine Buchse (4), danach eine flache Unterlegscheibe (3) auf dem Gewinde des Halbrundkopf-Befestigungsstifts anbringen. Das Gewinde durch das obere Loch der Zierleiste (7) und die vordere und hintere Verkleidung einsetzen. Den Stift lose in die obere Gabelhalterung drehen, aber noch nicht fest anziehen.

6. Eine verchromte Unterlegscheibe aus dem FLD-Satz auf das Gewinde der Schraube (2) setzen, das Gewinde durch das untere Loch der Zusatzleuchten-Befestigungsleiste, eine Buchse (4), die flache Unterlegscheibe (3), die Zierleiste (7) und die vordere und hintere Abdeckung einsetzen. Die Schraube in die untere Gabelhalterung drehen. Die oberen und unteren Befestigungsteile auf ein Drehmoment von 9,5–13,5 N·m (84–120 in-lbs) anziehen.

Umbau des vorderen Blinkers (Modelle bis 2010)

1. Die vorderen Blinker und Kabel nach den Anweisungen im Werkstatthandbuch aus dem Fahrzeug ausbauen und die Lage der Kabel im 6-poligen Multiflock-Buchsengehäuse [31B] notieren, bevor die Kontaktstifte herausgezogen werden. Die Kugelbolzen, Schellen, Gegenmuttern, Sicherungen und Unterlegscheibe können recycelt oder umweltgerecht entsorgt werden.
2. Die Spiegel beim Entfernen der Hutmuttern und Sicherungsscheiben festhalten. Die Blinkerbefestigungshalterungen vom Fahrzeug entfernen. Die Sicherungsscheiben auf dem Spiegelgewinde anbringen und mit den **neuen**, längeren Hutmuttern aus dem FLD-Zusatzleuchten-Befestigungssatz sichern. Die Hutmuttern auf ein Drehmoment von 9,5–17,6 N·m (84–156 in-lbs) anziehen. Die Blinkerbefestigungshalterungen und Originalhutmuttern recyceln oder umweltgerecht entsorgen.
3. Die vorderen Blinker nach den Anweisungen im FLD-Zusatzleuchten-Befestigungssatz an der Zusatzleuchten-Befestigungsleiste anbringen.
4. Die Blinkerkabel zurück zur Stelle des Steckverbinders verlegen. Die Kabel und Kontakte nach den Anweisungen im Werkstatthandbuch in die richtigen Hohlräume des Buchsengehäuses einbauen und mit dem Pingehäuse [31A] verbinden.

Umbau des vorderen Blinkers (Modelle ab 2011)

1. Siehe Abbildung 2. An einer Seite des Fahrzeugs die Blinkerkabel und den Kabelkanal zur Blinkerbaugruppe bündig mit der Tülle (1) an der Unterseite des unteren Lenkerschaltergehäuses (2) abschneiden. Ca. 50–75 mm (2–3 in) Kabel am Blinkergehäuse vorstehen lassen.

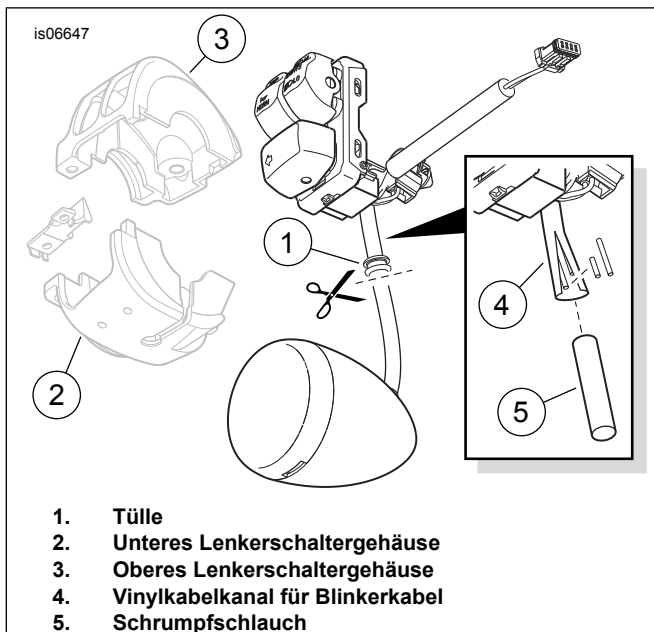


Abbildung 2. Blinker von Schalter-Baugruppe abschneiden

2. Die obere (3) und untere (2) Schaltergehäusehälfte nach den Anweisungen im Werkstatthandbuch trennen.
3. Die Tülle (1) aus dem Ende des Blinkerkabel-Vinylkabelkanals (4) entfernen, der noch am Schaltergehäuse befestigt ist.
4. In das Ende des Kabelkanals einen 25 mm (1 in) langen Schlitz schneiden. Ein Kabel ca. 12 mm (1/2 in) vom Ende des Kabelkanals beschneiden. Das zweite Kabel ca. 6 mm (1/4 in) vom Ende des Kabelkanals abschneiden.
5. Das 50,8 mm (2 in) lange Stück Schrumpfschlauch (doppelwandig) (5) über Kabelkanal und Kabel schieben.

HINWEIS

Bei der Umplatzierung der Blinker am Motorrad muss zum Schutz ein Schrumpfschlauch über den Zuleitungskabeln angebracht werden.

⚠️ WARNUNG

Bei Verwendung des UltraTorch UT-100 oder eines anderen Heizstrahlers müssen die Herstelleranweisungen befolgt werden. Bei Nichtbefolgung der Herstelleranweisungen kann es zu einem Brand und damit zu schweren oder tödlichen Verletzungen kommen. (00335a)

- Hitzeinstrahlung auf jegliche Teile der Kraftstoffanlage vermeiden. Durch Einwirkung extremer Hitze kann sich Kraftstoff entzünden oder explodieren und lebensgefährliche oder tödliche Verletzungen verursachen.
 - Direkte Wärmeeinwirkung auf Komponenten der elektrischen Anlage außer dem Schlauch, an dem die Schrumpfarbeiten durchgeführt werden, vermeiden.
 - Die Hände immer von der Werkzeugspitze und vom Schrumpfaufsatz fernhalten.
6. Den Schrumpfschlauch mit einer Heißluftpistole oder einer sonstigen geeigneten Hitzequelle auf die Kabel und den Kabelkanal aufschumpfen.

HINWEIS

Sicherstellen, dass die Kabel nicht zwischen oberem und unterem Gehäuse eingeklemmt werden.

7. Schalter und Schaltergehäuse gemäß den Anweisungen im Werkstatthandbuch zusammenbauen und die mit dem Schrumpfschlauch versiegelten Kabelenden zurück in die Schaltergehäuse schieben. Schritte 1 bis 7 auf der anderen Seite des Fahrzeugs wiederholen.
8. Eine der vorderen Blinkerleuchten und -kabel nach den Anweisungen im Werkstatthandbuch ausbauen. Kugelbolzen, Schelle, Gegenmutter, Sicherung und Unterlegscheibe können recycelt oder umweltgerecht entsorgt werden. Den Kabelkanal etwas zurückschneiden, damit die Kabel zum Verspleißen zugänglich werden.
9. Den Spiegel festhalten und die Hutmutter und Sicherungsscheibe entfernen. Die Blinkerbefestigungshalterung vom Fahrzeug entfernen. Die Sicherungsscheibe auf dem Spiegelgewinde anbringen und mit einer neuen, längeren Hutmutter aus dem FLD-Zusatzleuchten-Befestigungssatz sichern. Die Hutmutter auf ein Drehmoment von 9,5–17,6 N·m (84–156 in-lbs) anziehen. Die Blinkerbefestigungshalterung und Originalhutmutter recyceln oder umweltgerecht entsorgen.
10. Schritte 8 bis 9 für den verbleibenden Blinker wiederholen.
11. Die vorderen Blinker nach den Anweisungen im FLD-Zusatzleuchten-Befestigungssatz an der Zusatzleuchten-Befestigungsleiste anbringen.

HINWEIS

Bei der Umplatzierung der Blinker am Motorrad müssen Kabel miteinander verspleißt werden. Das Spleißverfahren ist im Anhang des Werkstatthandbuchs beschrieben.

12. Siehe Abbildung 4. Sechs Kabel (9, 10, 11), sechs Kabelsteckverbinder (12) und sechs Stück Schrumpfschlauch (13) aus dem Satz bereitlegen. Die Enden eines jeden Kabels gemäß den Anweisungen im Anhang des Werkstatthandbuchs abschneiden und abisolieren. Je ein Stück Schrumpfschlauch auf die Enden der sechs Kabel schieben.
13. Die Enden eines jeden Kabels von den Blinkern abschneiden und abisolieren; dabei die Enden etwas versetzen, damit nicht alle drei Spleißungen eines Blinkers an einer Stelle sind.
14. Die Kabelsteckverbinder verwenden und die Anweisungen im Anhang des Werkstatthandbuchs befolgen, um jedes 0,6 m (24 in) lange Kabel mit dem jeweils gleichfarbigen Kabel der Blinker zu verspleißen.
15. Über jeden Kabelsteckverbinder einen Schrumpfschlauch schieben.
16. Die Schrumpfschläuche mit einer Heißluftpistole oder einer sonstigen, geeigneten Hitzequelle um die Kabelverbindungen aufschumpfen und versiegeln.

HINWEIS

Falls nötig, die Innen- und Außenseite des Schutzschlauches mit ein wenig Flüssigseife, Fensterreiniger oder Allzweckschmiermittel versehen.

17. Die zwei Kabelkanäle (14) aus dem Satz bereitlegen. Je einen Kabelkanal über die drei Kabel von jedem Blinker schieben.
18. Die Blinkerkabel und Kabelkanäle zurück zur Stelle des 6-poligen Blinkergehäuses [31A], direkt vor dem Kraftstofftank an der linken Seite verlegen. Die Kabel und den Kabelkanal so zuschneiden, dass der Steckverbinder einfach zu erreichen ist und der Lenkkopf von Anschlag zu Anschlag gedreht werden kann.
19. Das sechspolige Buchsengehäuse (16) und die sechs Buchsenkontakte (15) aus dem Satz bereitlegen. Die Kontakte nach den Anweisungen im Werkstatthandbuch an den Kabelenden anbringen. Kabel und Kontakte in die richtigen Hohlräume des Buchsengehäuses einsetzen.

- Rechter Blinker, **schwarzes** Kabel in Hohlraum 1
- Rechter Blinker, **braunes** Kabel in Hohlraum 2
- Rechter Blinker, **blaues** Kabel in Hohlraum 3
- Linker Blinker, **blaues** Kabel in Hohlraum 4
- Linker Blinker, **violettes** Kabel in Hohlraum 5
- Linker Blinker, **schwarzes** Kabel in Hohlraum 6

20. Das Buchsengehäuse am Pingehäuse [31A] anschließen.

HINWEIS

Dieser Satz enthält eine rechte und eine linke Windschutzscheiben-Federsicherung (Teile 5 und 6). Sie werden mit dem Daumengriffende in Richtung Außenkanten der Windschutzscheibe eingebaut.

⚠ WARNUNG

Sicherstellen, dass der Lenker frei und ungehindert bewegt werden kann. Jede Behinderung des Lenkers kann bewirken, dass der Fahrer die Kontrolle über das Motorrad verliert, was zu schweren oder tödlichen Verletzungen führen kann. (00371a)

21. **Beim Einbau einer Windschutzscheibe** müssen die Windschutzscheiben-Federsicherungen durch die versetzten Federsicherungen aus **DIESEM** Satz ersetzt werden.

- a. Siehe Abbildung 3. Hutmutter (1), verchromte Unterlegscheibe (2) und schwarzen Bundschraubeneinsatz (3) von einer Windschutzscheiben-Befestigungshalterung entfernen. Die Windschutzscheiben-Federsicherung (4) ausbauen. Die schwarze Nylon-Unterlegscheibe (7) und der zweite Bundschraubeneinsatz (3) können auf dem Gewinde der Schraube (8) verbleiben.
- b. Die richtige **neue**, versetzte Windschutzscheiben-Federsicherung (5) aus dem Satz bereitlegen. Die Feder zwischen den Buchsen (3) auf dem Schraubengewinde anbringen.

- c. Die verchromte Unterlegscheibe und Hutmutter anbringen. Die Sicherungsfeder ungefähr in die Stellung der Originalfeder bringen und die Mutter sicher anziehen. Die Schritte a bis c auf der anderen Seite der Windschutzscheibe wiederholen.

22. Die Windschutzscheibe nach den mitgelieferten Anweisungen am Fahrzeug befestigen. Wenn die Sicherungsfedern justiert werden müssen, die Sicherungsschrauben und Hutmutter lockern und die Federn in die korrekte Position drehen.

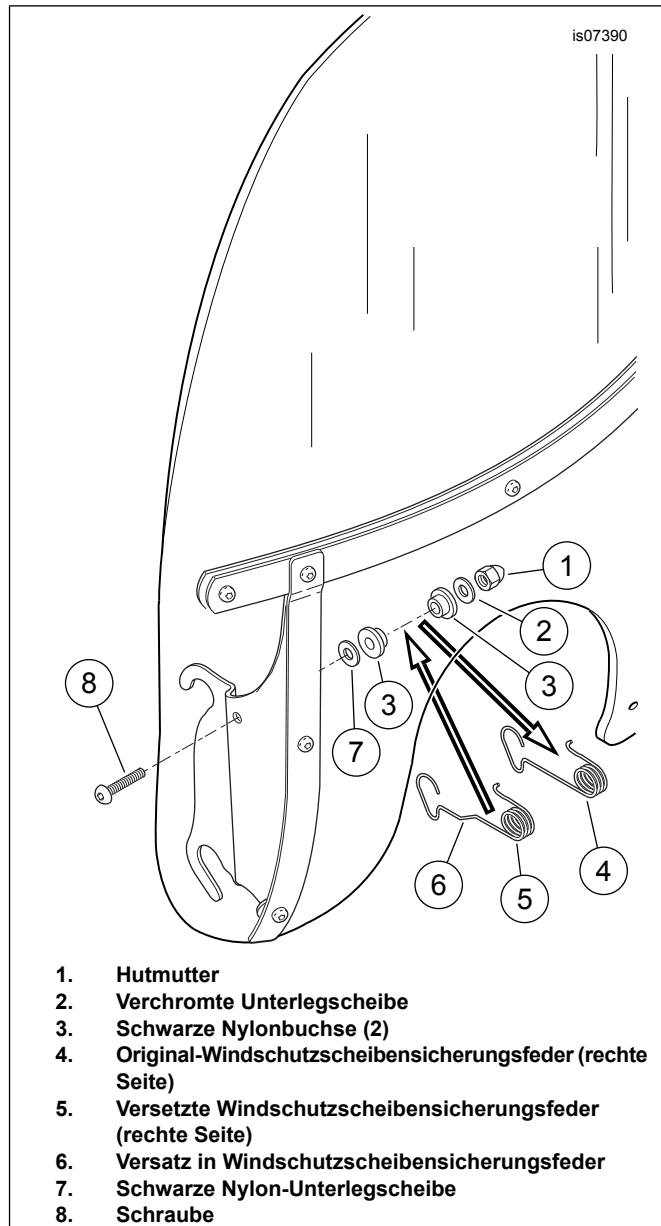


Abbildung 3. Windschutzscheibenmodifizierung für Zusatzleuchtenhalterung

ERNEUTE INBETRIEBNAHME

HINWEIS

Sicherstellen, dass der Zündschalter auf OFF (Aus) geschaltet ist, **bevor** die Hauptsicherung eingesetzt oder das Batterieminuskabel angeschlossen wird.

1. **Modelle mit Hauptsicherung:** Auf das Werkstatthandbuch Bezug nehmen, um die Hauptsicherung einzubauen.
Modelle mit Hauptüberlastschalter: Im Werkstatthandbuch nachschlagen und das Batterieminuskabel anschließen. Eine dünne Schicht Harley-Davidson Elektrokontakt-Schmiermittel, (Teile-Nr. 99861-02), Vaseline oder ein anderes Korrosionsschutzmittel auf den Batterieminuspol auftragen.

⚠ WARNUNG

Den Sitz nach dem Einbau nach oben ziehen, um sicherzustellen, dass er in der korrekten Position eingerastet ist. Ein loser Sitz kann sich während der Fahrt verschieben, zum Verlust der Kontrolle über das Fahrzeug und zu schweren oder tödlichen Verletzungen führen. (00070b)

2. **Für ALLE Modelle:** Auf das Werkstatthandbuch Bezug nehmen, um den Sitz einzubauen.

ERSATZTEILE

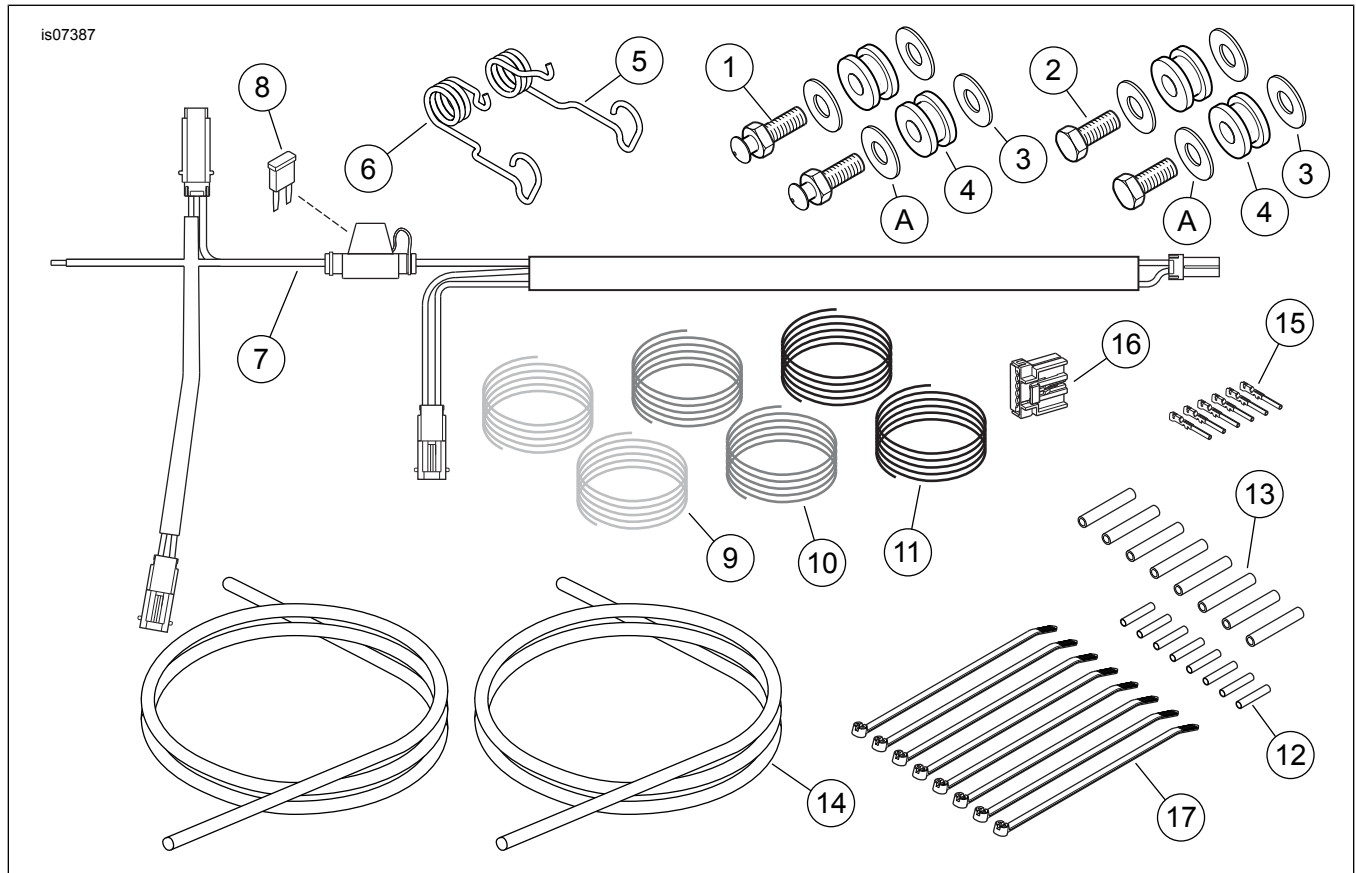


Abbildung 4. Ersatzteile, FLSTF Zusatzleuchtenbefestigungs- und Blinkerumbau-Teilesatz

Tabelle 1. Ersatzteile

Angabe	Beschreibung (Menge)	Teilenummer
1	Oberer Halbrundkopf-Befestigungsstift, abnehmbare Windschutzscheibe (2)	Nicht einzeln erhältlich
2	Sechskantkopfschraube 5/16-24 x 32 mm (1.25 in) (2)	94215-91T
3	Unterlegscheibe, 14 mm (9/16 in) Außendurchmesser (4)	Nicht einzeln erhältlich
4	Buchse, Windschutzscheibe (4)	67621-94
5	Federsicherung, Windschutzscheibe (rechts)	Nicht einzeln erhältlich
6	Federsicherung, Windschutzscheibe (links)	Nicht einzeln erhältlich
7	Kabelbaum, FLSTF/B-Überholleuchte (einschließlich Teil 8)	Nicht einzeln erhältlich
8	• Sicherung, „Mini-Blade“, 10 A (rot)	72462-00
9	Kabel, blau, 0,64 m (25 in) lang (2)	Nicht einzeln erhältlich
10	Kabel, violett, 0,64 m (25 in) lang (2)	Nicht einzeln erhältlich

Tabelle 1. Ersatzteile

Angabe	Beschreibung (Menge)	Teilenummer
11	Kabel, schwarz, 0,64 m (25 in) lang (2)	Nicht einzeln erhältlich
12	Kabelsteckverbinder (8)	Nicht einzeln erhältlich
13	Schrumpfschlauch, doppelwandig, 51 mm (2 in) lang (8)	72411-97
14	Kabelkanal, 0,61 m (24 in) lang (2)	Nicht einzeln erhältlich
15	Buchsenkontakt (6)	73191-96
16	Buchsengehäuse, 6-polig	73156-96BK
17	Kabelbinder (8)	10065
Im Text erwähntes, jedoch nicht im Satz enthaltenes Teil:		
A	Verchromte Unterlegscheibe (4, Teile-Nr. 6373) aus FLD-Zusatzleuchten-Befestigungssatz	