



ISTRUZIONI

J05607

2012-07-20



KIT DI BULLONERIA PER IL RIPOSIZIONAMENTO DELL'ATTACCO LUCI AUSILIARIE E DEGLI INDICATORI DI DIREZIONE PER MODELLO FLSTF

GENERALITÀ

Numero kit

68000069

Modelli

Questo kit consente l'installazione di un kit di lampadine per luci ausiliarie e di un kit di montaggio di luci ausiliarie FLD (No codice 68000051, acquistato separatamente) su modelli FLSTF (Fat Boy®) di motociclette a partire dal 2000.

Vedere il catalogo di vendita al dettaglio delle parti ed accessori o la sezione Parts and Accessories (Parti ed accessori) sul sito web www.harley-davidson.com (solo in inglese) per una lista dei kit lampadine delle luci ausiliarie.

Questo kit non è compatibile con determinati parabrezza né con il kit di gondola del faro anteriore cromato modello treno merci (No codice 67907-96C) su modelli FLSTF.

Vedere il catalogo di vendita al dettaglio delle parti ed accessori o la sezione Parts and Accessories (Parti ed accessori) sul sito web www.harley-davidson.com (solo in inglese) per la compatibilità del parabrezza:

Requisiti di installazione

Un estrattore per terminali (Snap-On® TT600-3 o equivalente) e una pinza per giuntaggio Amp Multi-Lock (HD-41609) saranno di aiuto nell'installazione di questo kit.

Per la corretta installazione dei componenti di questo kit occorre un UltraTorch UT-100 (No codice HD-39969), una pistola termica Robinair (No codice HD-25070) con un accessorio deflettore del calore (No codice HD-41183), o qualsiasi altro idoneo dispositivo a riscaldamento radiante.

Un lubrificante per contatti elettrici (No codice H-D 99861-02) o equivalente è necessario dopo la sconnessione del cavo della batteria. Questo elemento è disponibile presso i concessionari Harley-Davidson.

▲ AVVERTENZA

La sicurezza del pilota e del passeggero dipende dalla corretta installazione di questo kit. Attenersi alle procedure appropriate illustrate nel manuale di manutenzione. Se non si è in grado di eseguire la procedura o non si dispone degli attrezzi adeguati, rivolgersi a un concessionario Harley-Davidson per l'installazione. Un'installazione non corretta di questo kit può causare lesioni gravi o mortali. (00333b)

NOTA

Questo foglio di istruzioni fa riferimento alle informazioni riportate nel manuale di manutenzione. Per questa installazione

è necessario disporre di un manuale di manutenzione del modello/dell'anno della motocicletta, disponibile presso i concessionari Harley-Davidson.

Contenuto del kit

Vedere Figura 4 e Tabella 1.

PREPARAZIONE

NOTA

Per i veicoli dotati di sirena del sistema di sicurezza:

- **2007 e anni successivi:** Verificare che il portachiavi elettronico sia presente. Portare il commutatore a chiave di accensione su IGNITION (accensione).
- **Fino al 2006:** disattivare la sirena con il portachiavi elettronico.

Per i veicoli con fusibile principale:

▲ AVVERTENZA

Per prevenire l'avviamento indesiderato del veicolo e conseguenti lesioni gravi o mortali, estrarre il fusibile principale prima di procedere. (00251b)

1. Vedere il manuale di manutenzione e rimuovere il fusibile principale. Rimuovere la sella. Conservare la sella e tutta la bulloneria di montaggio.

Per i veicoli con interruttore automatico generale:

▲ AVVERTENZA

Per evitare l'avviamento fortuito del veicolo, che potrebbe causare lesioni gravi o mortali, scollegare il cavo negativo (-) della batteria prima di procedere. (00048a)

1. Vedere il manuale di manutenzione per rimuovere la sella e staccare il cavo negativo (nero) della batteria dal terminale negativo (-) della batteria. Conservare tutta la bulloneria di montaggio della sella.
2. Portare il commutatore a chiave di accensione su OFF (spento) se non già fatto.

INSTALLAZIONE

Gruppo luce ausiliaria

Assemblare le luci ausiliarie sulle barre di montaggio delle luci secondo le istruzioni contenute nel kit di montaggio delle luci ausiliarie FLD.



Installazione delle barre di montaggio

NOTA

Se è già presente un parabrezza accessorio H-D o se ne viene installato uno per la prima volta insieme a queste luci, le boccole e le rondelle di QUEL parabrezza sono le stesse di quelle di QUESTO kit. La Harley-Davidson raccomanda l'uso dei componenti più nuovi.

1. Rimuovere l'eventuale parabrezza già installato.
2. Su un lato delle piastre, superiore ed inferiore della forcella, rimuovere e riciclare o smaltire correttamente le viti che fissano la striscia di finitura sul pannello, anteriore e posteriore.
3. Vedere Figura 4. Procurarsi un perno di montaggio con testa a fungo (1), una vite a testa esagonale (2), due rondelle piatte (3) e due boccole (4) da **questo** kit, due rondelle cromate (A) dal kit di montaggio delle luci ausiliarie FLD e la luce ausiliaria e la barra di montaggio corrette assemblate in precedenza.
4. Vedere Figura 1. Installare una rondella cromata del kit FLD (5) sulla filettatura del perno a fungo (1), quindi inserire la filettatura attraverso il foro superiore della barra di montaggio della luce (6).

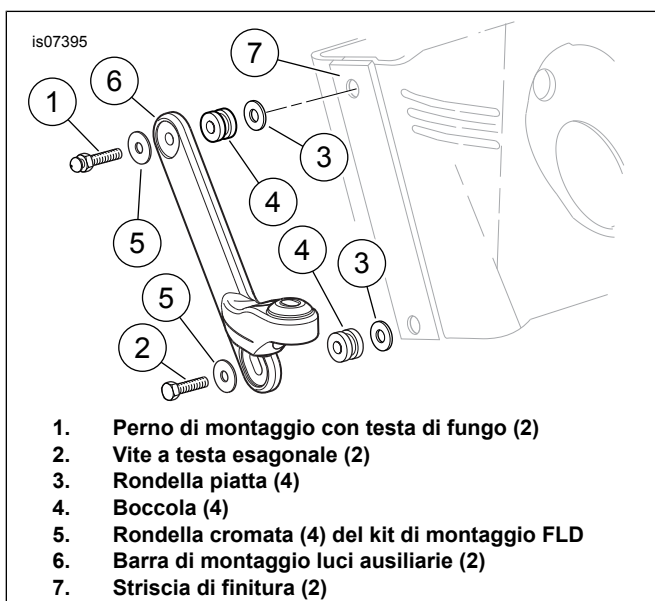


Figura 1. Installazione della staffa luci ausiliarie (FLSTF)

5. Installare prima una boccola (4), quindi una rondella piatta (3) sulla filettatura del perno a fungo. Inserire la filettatura attraverso il foro superiore della striscia di finitura (7), quindi i pannelli, anteriori e posteriori. Avvitare il perno nella piastra superiore della forcella ma senza serrare per ora.
6. Installare una rondella cromata del kit FLD nella filettatura della vite (2), quindi inserire la filettatura attraverso il foro inferiore della barra di montaggio della luce, una boccola (4), una rondella piatta (3), la striscia di finitura (7) ed i pannelli, anteriore e posteriore. Avvitare la vite nella piastra inferiore della forcella. Serrare i dispositivi di fissaggio, inferiori e superiori, a 9,5–13,5 N·m (84–120 in-lbs).

Riposizionamento degli indicatori di direzione anteriori (modelli fino al 2010 compreso)

1. Rimuovere le luci degli indicatori di direzione anteriori ed i fili dal veicolo secondo le indicazioni del manuale di manutenzione, prendendo nota delle posizioni dei fili nella parte femmina del connettore Multilock a sei vie [31B] prima di staccare i fili. I perni a sfera, i morsetti, i controdadi, il fermo e la rondella possono essere riciclati o smaltiti in modo corretto.
2. Tener fermi gli specchietti mentre si rimuovono i dadi ciechi e le rondelle di sicurezza. Rimuovere dal veicolo le staffe di montaggio degli indicatori di direzione. Installare le rondelle di sicurezza sulla filettatura dello specchietto e stringere con i dadi ciechi **nuovi** più lunghi presi dal kit di montaggio delle luci ausiliarie FLD. Serrare i dadi ciechi a 9,5–17,6 N·m (84–156 in-lbs). Riciclare o smaltire in modo appropriato le staffe di montaggio degli indicatori di direzione ed i dadi ciechi originali (OE).
3. Installare le luci degli indicatori di direzione anteriori sulle barre di montaggio delle luci ausiliarie secondo le istruzioni contenute nel kit di montaggio delle luci ausiliarie FLD.
4. Disporre nuovamente i fili degli indicatori di direzione nella loro posizione nel connettore. Installare fili e terminali nelle cavità corrette della parte femmina del connettore secondo le indicazioni del manuale di manutenzione e ricollegare alla parte maschio [31A].

Riposizionamento degli indicatori di direzione anteriori (modelli a partire dal 2011 compreso)

1. Vedere Figura 2. Su un lato del veicolo, tagliare i fili degli indicatori di direzione ed il tubo di protezione che conduce al gruppo degli indicatori di direzione a filo dell'occhiello (1) sulla parte inferiore della scatola inferiore degli interruttori del manubrio (2). Lasciare circa 50–75 mm (2–3 in) di filo sulla scatola degli indicatori di direzione.

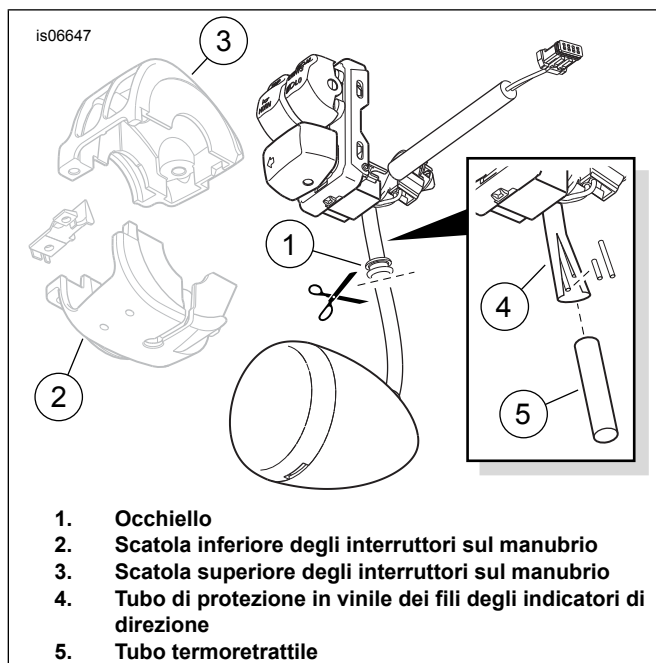


Figura 2. Taglio dal gruppo degli interruttori dei fili degli indicatori di direzione

2. Separare le scatole, superiore (3) ed inferiore (2), degli interruttori seguendo le istruzioni riportate nel manuale di manutenzione.
3. Rimuovere l'occhiello (1) dall'estremità del tubo di protezione in vinile dei fili degli indicatori di direzione (4) ancora collegato alla scatola degli interruttori.
4. Praticare un taglio lungo circa 25 mm (1 in) all'estremità del tubo di protezione. Accorciare tagliandolo un filo a circa 12 mm (1/2 in) dall'estremità del tubo di protezione. Accorciare, tagliandolo il secondo filo a circa 6 mm (1/4 in) dall'estremità del tubo di protezione.
5. Far scorrere la sezione del tubo termoretrattile (5) di incapsulamento a doppia parete lunga 50,8 mm (2 in) sul tubo di protezione e sui fili.

NOTA

Per il riposizionamento degli indicatori di direzione sulla motocicletta è necessaria l'installazione di una tubazione protettiva termoretrattile sui conduttori.

⚠ AVVERTENZA

Seguire le istruzioni del produttore in caso di utilizzo dell'UltraTorch UT-100 o qualsiasi altro dispositivo a riscaldamento radiante. Il mancato rispetto delle istruzioni del produttore espone a rischi di incendio, con pericolo di lesioni gravi o mortali. (00335a)

- Non dirigere il calore verso i componenti dell'impianto di alimentazione. Il calore eccessivo può causare incendi/esplosioni del combustibile con conseguenti lesioni gravi o mortali.
- Non dirigere il calore verso qualsiasi componente dell'impianto elettrico che non sia il tratto di tubo sottoposto a termoritrattione.

- Tenere sempre le mani lontane dalla punta dell'attrezzo e dall'accessorio per la termoritrattione.

6. Utilizzare una pistola termica o un dispositivo a riscaldamento radiante adatto per fare ritrarre il tubo sui fili e sul tubo di protezione.

NOTA

Accertarsi che i fili non siano pizzicati tra la scatola superiore e quella inferiore.

7. Rimontare sul manubrio gli interruttori e le relative scatole secondo le istruzioni riportate sul manuale di manutenzione, nascondendo nelle scatole stesse le estremità dei fili sigillato con la guaina termoretrattile. Ripetere le operazioni 1-7 per l'altro lato del veicolo.
8. Rimuovere una delle luci ed i fili degli indicatori di direzione anteriori dal veicolo, secondo le indicazioni del manuale di manutenzione. Il perno a sfera, il morsetto, il controdado, il fermo e la rondella possono essere riciclati o smaltiti in modo corretto. Tagliare un po' di tubo di protezione per scoprire i fili per il giuntaggio.
9. Tenere fermo lo specchietto mentre si rimuove il dado cieco e la rondella di sicurezza. Rimuovere dal veicolo la staffa di montaggio dell'indicatore di direzione. Installare le rondelle di sicurezza sulla filettatura dello specchietto e stringere con un dado cieco **nuovo** più lungo preso dal kit di montaggio delle luci ausiliarie FLD. Serrare il dado cieco a 9,5–17,6 N·m (84–156 in-lbs). Riciclare o smaltire in modo appropriato la staffa di montaggio dell'indicatore di direzione ed il dado cieco originale (OE).
10. Ripetere le operazioni 8-9 per la luce dell'indicatore di direzione rimanente.
11. Installare le luci degli indicatori di direzione anteriori sulle barre di montaggio delle luci ausiliarie secondo le istruzioni contenute nel kit di montaggio delle luci ausiliarie FLD.

NOTA

Per il riposizionamento degli indicatori di direzione sulla motocicletta è necessario il giuntaggio dei conduttori. Per i procedimenti di giuntaggio dei fili, vedere l'appendice nel manuale di manutenzione.

12. Vedere Figura 4. Procurarsi dal kit i sei fili (9, 10, 11), i sei connettori dei fili (12) e sei tratti di tubo termoretrattile (13). Tagliare e spelare le estremità di ogni filo seguendo le istruzioni riportate nell'appendice del manuale di manutenzione. Far scorrere un tratto di tubo termoretrattile su un capo di ciascuno dei sei fili.
13. Tagliare e spelare le estremità di ciascun filo proveniente dalle luci degli indicatori di direzione, staccandole leggermente per evitare che i tre giunti di una sola luce siano insieme.
14. Utilizzando i connettori dei fili, seguire le istruzioni contenute nell'appendice del manuale di manutenzione per giuntare ciascun filo della lunghezza di 0,6 m (24 in) al filo del colore corrispondente di una delle luci degli indicatori di direzione.

15. Far scorrere il tubo termoretrattile su ciascun connettore di fili.

16. Utilizzare una pistola ad aria calda o un dispositivo di riscaldamento radiante adatto per sigillare i tubi termoretrattili intorno ai collegamenti dei fili.

NOTA

Se necessario, applicare un velo leggero di sapone liquido, detergente per vetri o lubrificante multiuso all'interno e all'esterno del tubo di protezione.

17. Procurarsi dal kit i due tubi di protezione dei fili (14). Far scorrere un tubo di protezione sui tre fili provenienti da ciascuna luce degli indicatori di direzione.

18. Disporre i fili degli indicatori di direzione ed i tubi di protezione nuovamente nell'ubicazione della parte maschio del connettore a sei vie [31A], direttamente di fronte al serbatoio del combustibile sul lato sinistro. Tagliare i fili ed il tubo di protezione per arrivare comodamente al connettore, consentendo la rotazione del canotto dello sterzo da blocco a blocco.

19. Procurarsi dal kit la parte femmina a 6 vie (16) e sei terminali femmina (15). Installare i terminali sulle estremità dei fili secondo le indicazioni del manuale di manutenzione. Installare fili e terminali nelle cavità corrette della parte femmina del connettore.

- Filo **nero** dell'indicatore di direzione destro nella cavità 1
- Filo **marrone** dell'indicatore di direzione destro nella cavità 2
- Filo **blu** dell'indicatore di direzione destro nella cavità 3
- Filo **blu** dell'indicatore di direzione sinistro nella cavità 4
- Filo **viola** dell'indicatore di direzione sinistro nella cavità 5
- Filo **nero** dell'indicatore di direzione sinistro nella cavità 6

20. Collegare la parte femmina del connettore alla parte maschio [31A].

NOTA

I fermi delle molle del parabrezza (elementi 5 e 6) di questo kit sono specifici per lato. Si installano con l'estremità zigrinata spostata verso i bordi esterni del parabrezza.

▲ AVVERTENZA

Verificare che lo sterzo sia perfettamente manovrabile e privo di interferenze. Le interferenze con lo sterzo possono provocare la perdita di controllo del veicolo, con conseguenti lesioni gravi o mortali. (00371a)

21. **Se si installa un parabrezza**, sostituire i fermi delle molle con i fermi eccentrici di **QUESTO** kit.

- a. Vedere Figura 3. Rimuovere il dado cieco (1), la rondella cromata (2) e la boccola nera "a cilindro" (3) di nylon da una sola staffa di montaggio del cilindro. Rimuovere la molla che fissa il parabrezza (4). La rondella di nylon nera (7) e la seconda boccola "a cilindro" (3) possono rimanere in posizione sulla filettatura della vite (8).

b. Procurarsi dal kit la corretta molla eccentrica **nuova** di ritegno del parabrezza (5). Installare la molla sulla filettatura della vite, tra le due boccole (3).

c. Installare la rondella cromata ed il dado cieco. Ruotare la molla di ritegno sulla posizione approssimativa della molla originale e serrare a fondo. Ripetere le operazioni dal punto a al punto c sull'altro lato del parabrezza.

22. Installare il parabrezza sul veicolo secondo le istruzioni fornite. Se è necessaria la registrazione delle molle di ritegno, allentare le viti di ritegno ed i dadi ciechi e ruotare le molle sulla posizione corretta.

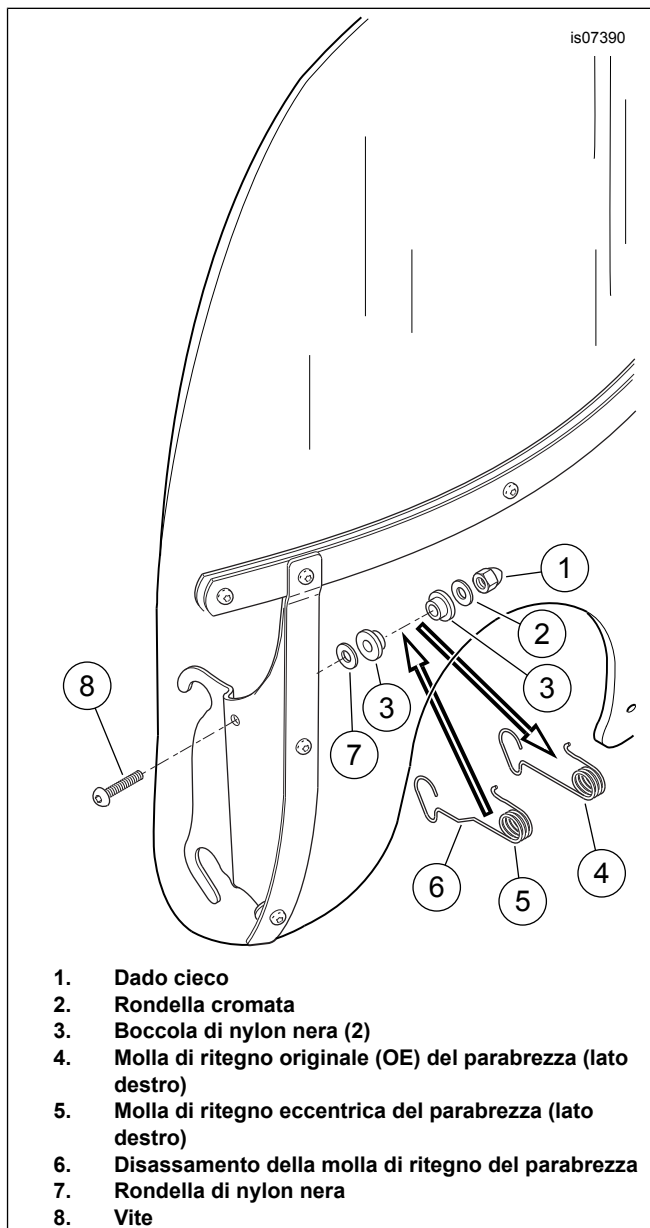


Figura 3. Modifica del parabrezza per la staffa delle luci ausiliarie

MESSA IN SERVIZIO

NOTA

Verificare che il commutatore a chiave di accensione sia sulla posizione OFF (spento) **prima** di installare il fusibile principale o collegare il cavo negativo della batteria.

1. **Modelli con il fusibile principale:** Vedere il manuale di manutenzione e installare il fusibile principale. **Modelli con un interruttore principale:** Vedere il manuale di manutenzione e attaccare il cavo negativo della batteria. Applicare un leggero strato di lubrificante per contatti elettrici Harley-Davidson (No codice 99861-02), di vaselina o di materiale anticorrosivo al terminale negativo della batteria.

▲ AVVERTENZA

Dopo aver installato la sella, tirarla verso l'alto per verificare che sia bloccata in posizione. Quando si viaggia in motocicletta, una sella allentata può scivolare, facendo perdere il controllo del mezzo, con pericolo di lesioni gravi o mortali. (00070b)

2. **Per TUTTI i modelli:** Vedere il manuale di manutenzione e installare la sella.

PARTI DI RICAMBIO

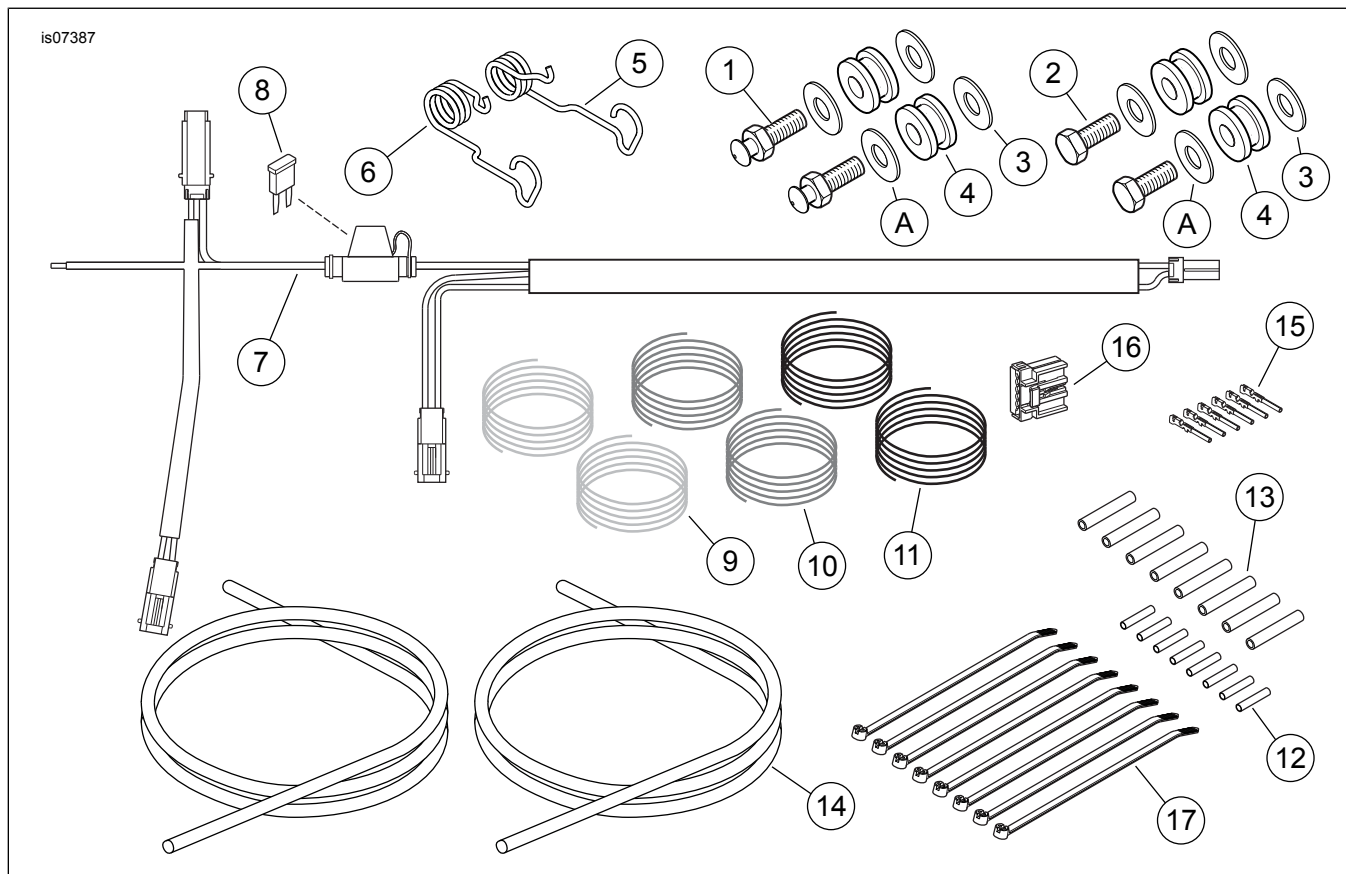


Figura 4. Parti di ricambio, kit di bulloneria per il montaggio di luci ausiliarie FLSTF e per il riposizionamento degli indicatori di direzione

Tabella 1. Parti di ricambio

Elemento	Descrizione (quantità)	Numero codice
1	Perno di montaggio superiore, parabrezza rimovibile, testa a fungo (2)	Parte non venduta separatamente
2	Vite, a testa esagonale, 5/16-24 x 32 mm (1.25 in) (2)	94215-91T
3	Rondella piatta, 14 mm (9/16 in) DE (4)	Parte non venduta separatamente
4	Boccola, parabrezza (4)	67621-94
5	Fermo della molla, parabrezza (destra)	Parte non venduta separatamente
6	Fermo della molla, parabrezza (sinistra)	Parte non venduta separatamente
7	Cablaggio, luce di sorpasso FLSTF/B (comprende l'elemento 8)	Parte non venduta separatamente
8	• Fusibile, tipo a lamella mini, 10 A (rosso)	72462-00

Tabella 1. Parti di ricambio

Elemento	Descrizione (quantità)	Numero codice
9	Filo, blu, 0,64 m (25 in) di lunghezza (2)	Parte non venduta separatamente
10	Filo, viola, 0,64 m (25 in) di lunghezza (2)	Parte non venduta separatamente
11	Filo, nero, 0,64 m (25 in) di lunghezza (2)	Parte non venduta separatamente
12	Connettore del filo (8)	Parte non venduta separatamente
13	Tubo termoretrattile, incapsulante (parete doppia), 51 mm (2 in) di lunghezza (8)	72411-97
14	Tubo di protezione, filo, 0,61 m (24 in) di lunghezza (2)	Parte non venduta separatamente
15	Terminale femmina (6)	73191-96
16	Parte femmina, a sei vie	73156-96BK
17	Fascetta fermacavi (8)	10065
Elementi menzionati nel testo, ma non contenuti nel kit:		
A	Rondella cromata (4, No codice 6373) del kit di montaggio luci ausiliarie FLD	