



INSTRUÇÕES

J05607

2012-07-20



KITS DE FIXAÇÃO DE FAROL AUXILIAR E RELOCALIZAÇÃO DE PISCA DIANTEIRO FLSTF

GERAL

Kit número

68000069

Modelos

Este kit possibilita a instalação de um bulbo de farol auxiliar e um kit de fixação de farol auxiliar FLD (peça N.º 68000051, adquirido à parte) em motocicletas modelo FLSTF (Fat Boy[®]) ano 2000 e posteriores.

Para uma lista de kits bulbos de farol auxiliar, consulte o catálogo de varejo de peças e acessórios ou a seção peças e acessórios do site www.harley-davidson.com (somente em inglês).

Este kit não é compatível com certos para-brisas, ou com o compartimento de farol dianteiro cromado, tipo trem de carga, (peça N.º 67907-96C) dos modelos FLSTF.

Veja o catálogo de peças e acessórios de varejo ou a seção de peças e acessórios do site www.harley-davidson.com (somente em inglês) para mais informações sobre a compatibilidade do para-brisa.

Requisitos da instalação

Um extrator de terminais (Snap-On[®] TT600-3 ou equivalente) e o Crimpador AMP Multi-Lock (HD-41609) ajudarão na instalação desse kit.

Uma UltraTorch UT-100 (peça N.º HD-39969), uma pistola térmica Robinair (peça N.º HD-25070) com acessório termorretrátil (peça N.º HD-41183) ou outro aquecedor radiante adequado é necessário para a instalação apropriada deste kit.

Lubrificante de contato elétrico (peça N.º 99861-02) ou equivalente será necessário depois de desconectar o cabo da bateria. Este item pode ser adquirido nos concessionários Harley-Davidson.

▲ ATENÇÃO

A segurança do motociclista e do passageiro depende da instalação correta deste kit. Use os procedimentos apropriados do Manual de serviço. Se o procedimento não estiver dentro de suas capacidades ou se você não possuir as ferramentas corretas, deixe que uma concessionária Harley-Davidson efetue a instalação. A instalação inadequada deste kit poderá resultar em morte ou lesões graves. (00333b)

NOTA

Esta Folha de instruções faz referência às informações do Manual de serviço. É necessário um Manual de serviço para este ano/modelo de motocicleta para esta instalação, estando este disponível nos concessionários Harley-Davidson.

Conteúdo do kit

Veja Figura 4 e Tabela 1.

PREPARAÇÃO

NOTA

Para veículos equipados com sirene de segurança:

- **Ano 2007 e posteriores:** Verifique se o controle remoto "hands-free" está presente. Gire o interruptor da chave de ignição para a posição de ignição (IGNITION).
- **Ano 2006 e anteriores:** Desative a sirene com o controle remoto.

Para os veículos com fusível principal:

▲ ATENÇÃO

Para impedir a partida acidental do veículo, o que poderá resultar em morte ou lesões graves, remova o fusível principal antes de continuar. (00251b)

1. Consulte o Manual de serviço e remova o fusível principal. Remova o assento. Remova o assento e todas as ferragens de montagem.

Para os veículos com disjuntor principal:

▲ ATENÇÃO

Para impedir a partida acidental do veículo, o que pode causar morte ou lesões graves, desconecte o cabo negativo (-) da bateria antes de continuar. (00048a)

1. Consulte o Manual de serviço para remover o assento e desconectar o cabo negativo (preto) da bateria do terminal negativo (-) da bateria. Guarde todas as ferragens de montagem do assento.
2. Desligue (OFF) o interruptor da chave de ignição se ainda não tiver feito isso.

INSTALAÇÃO

Conjunto do farol auxiliar

Monte os faróis auxiliares nas barras de fixação conforme instruções do kit de fixação de faróis auxiliares FLD.

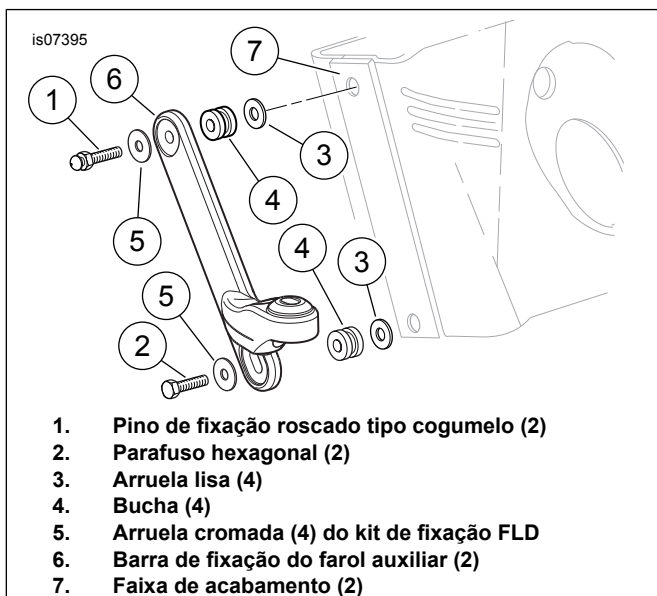
Montagem da barra de fixação

NOTA

Se houver um para-brisa acessório H-D já instalado, ou se for o primeiro a ser instalado ao mesmo tempo em que são instalados estes faróis, as buchas e as arruelas do REFERIDO para-brisa são as mesmas DESTA kit. A Harley-Davidson recomenda que se utilize os componentes mais novos.



1. Remova o para-brisa já instalado, se houver.
2. Em um lado dos suportes inferior e superior do garfo, remova e recicle ou descarte corretamente os parafusos que prendem a faixa de acabamento no painel dianteiro e traseiro.
3. Veja Figura 4. Pegue um pino de fixação roscado, tipo cogumelo (1), um parafuso sextavado (2), duas arruelas lisas (3) e duas buchas (4) deste kit, duas arruelas cromadas (A) do kit de fixação de faróis auxiliares FLD, o farol auxiliar do lado certo e a barra de fixação montada anteriormente.
4. Veja Figura 1. Coloque uma arruela cromada do kit FLD (5) no pino roscado, tipo cogumelo (1); e em seguida introduza a parte roscada no furo superior da barra de fixação dos faróis (6).



1. Pino de fixação roscado tipo cogumelo (2)
2. Parafuso hexagonal (2)
3. Arruela lisa (4)
4. Bucha (4)
5. Arruela cromada (4) do kit de fixação FLD
6. Barra de fixação do farol auxiliar (2)
7. Faixa de acabamento (2)

Figura 1. Instalação do suporte da lâmpada auxiliar (FLSTF)

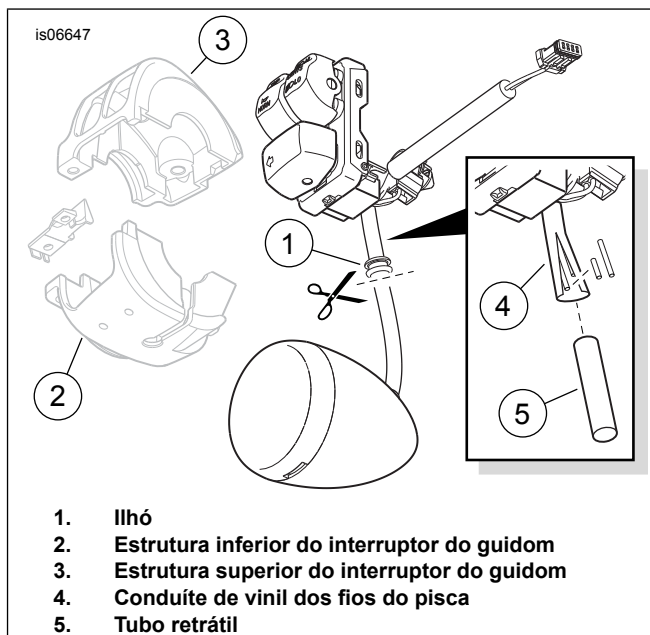
5. Monte primeiro uma bucha (4) e, em seguida, uma arruela lisa (3) no pino roscado tipo cogumelo. Introduza o pino roscado no furo superior da faixa de acabamento (7) e painéis dianteiro e traseiro. Rosqueie um pouco o pino no suporte superior do garfo, mas não aperte completamente agora.
6. Monte uma arruela cromada do kit FLD no parafuso (2) e, em seguida, introduza os parafusos no furo inferior da barra de fixação do farol, a bucha (4), a arruela lisa (3), a faixa de acabamento (7) e os painéis dianteiro e traseiro. Rosqueie o parafuso no suporte inferior do garfo. Aperte os parafusos superior e inferior com torque de 9,5–13,5 N·m (84–120 in-lbs).

Relocalização do pisca dianteiro (ano 2010 e anteriores)

1. Antes de soltar os pinos de contato, remova os piscas dianteiros e os condutores do veículo de acordo com as instruções do Manual de serviço, anotando a localização dos condutores no conector fêmea Multilock de seis vias [31B]. Os prisioneiros de ponta esférica, abraçadeiras, contraporcas, retentor e arruela podem ser reciclados ou descartados corretamente.
2. Mantenha os espelhos no lugar enquanto remove as porcas cegas e as arruelas de pressão. Remova os suportes de fixação do pisca do veículo. Monte as arruelas de pressão nos parafusos do espelho e aperte com porcas cegas maiores e **novas**, fornecidas no kit de fixação de faróis auxiliares FLD. Aperte as porcas cegas com torque de 9,5–17,6 N·m (84–156 in-lbs) Recicle ou descarte corretamente os suportes de fixação dos piscas e as porcas cegas originais de fábrica.
3. Monte os piscas dianteiros nas barras de fixação auxiliares de acordo com as instruções do kit de fixação de faróis auxiliares FLD.
4. Passe os condutores do pisca de volta para o conector. Instale os condutores e terminais nas cavidades certas do conector fêmea de acordo com o Manual de serviço e conecte novamente no conector macho [31A].

Relocalização do pisca dianteiro (ano 2011 e posteriores)

1. Veja Figura 2. Em um lado do veículo, corte os condutores do pisca e o respectivo conduíte do conjunto pisca rente com o ilhó (1) na parte de baixo da estrutura inferior do interruptor do guidom (2). Deixe cerca de 50–75 mm (2–3 in) de condutor na caixa do pisca.



1. Ilhó
2. Estrutura inferior do interruptor do guidom
3. Estrutura superior do interruptor do guidom
4. Conduíte de vinil dos fios do pisca
5. Tubo retrátil

Figura 2. Corte o pisca do conjunto do interruptor

2. Separe as estruturas do interruptor inferior (2) e superior (3) de acordo com as instruções do Manual de serviço.

3. Remova o ilhó (1) da extremidade do conduíte de vinil do fio do pisca (4) ainda conectado à estrutura do interruptor.
4. Faça uma fenda de cerca de 25 mm (1 in) de comprimento na extremidade do conduíte. Corte um fio para trás cerca de 12 mm (1/2 in) da extremidade do conduíte. Corte o segundo fio para trás cerca de 6 mm (1/4 in) da extremidade do conduíte.
5. Deslize a seção de 50,8 mm (2 in) de comprimento do encapsulamento (parede dupla) do tubo retrátil (5) sobre o conduíte e os fios.

NOTA

Ao realocar os piscas da motocicleta, é necessário aplicar tubos protetores termorretráteis nos condutores elétricos.

▲ ATENÇÃO

Certifique-se de seguir as instruções do fabricante ao usar a ferramenta Ultra Torch UT-100 ou qualquer outro aquecedor radiante. Não seguir as instruções do fabricante poderá causar incêndio, o que poderá resultar em morte ou lesões graves. (00335a)

- Evite direcionar calor para qualquer componente do sistema de combustível. O calor exagerado poderá causar a ignição/explosão do combustível, o que poderá resultar em morte ou lesões graves.
 - Evite direcionar calor para qualquer componente do sistema elétrico que não a tubulação nos quais o trabalho termorretrátil está sendo executado.
 - Sempre mantenha as mãos afastadas da ponta da ferramenta e do dispositivo termorretrátil.
6. Use uma pistola de calor ou dispositivo de calor adequado para aplicar a tubulação protetora nos fios e conduíte.

NOTA

Certifique-se de que os condutores não estejam pressionados entre os conectores superior e inferior.

7. Monte os interruptores e a estrutura do interruptor no guidom de acordo com as instruções do Manual de serviço, dobrando as extremidades do fio encolhido termicamente para trás dentro das estruturas do interruptor. Repita os passos 1 a 7 no lado oposto do veículo.
8. Remova um dos piscas dianteiros e os condutores da motocicleta de acordo com o Manual de serviço. O prisioneiro de ponta esférica, abraçadeira, contraporca, retentor e arruela podem ser reciclados ou descartados corretamente. Corte um pouco o conduíte de modo a expor os condutores e poder fazer as emendas.
9. Mantenha o espelho no lugar enquanto remove a porca cega e a arruela de pressão. Remova o suporte de fixação do pisca do veículo. Monte a arruela de pressão no parafuso do espelho e aperte com uma porca cega maior e **nova**, fornecida no kit de fixação de faróis auxiliares FLD. Aperte a porca cega com torque de 9,5–17,6 N·m (84–156 **in-lbs**) Recicle ou descarte adequadamente a porca cega original e o suporte de fixação do pisca.
10. Repita os passos 8 a 9 para a lâmpada do pisca restante.

11. Monte os piscas dianteiros nas barras de fixação auxiliares de acordo com as instruções do kit de fixação de faróis auxiliares FLD.

NOTA

Ao realocar os piscas da motocicleta, é necessário emendar os condutores. Consulte no apêndice do Manual de serviço para obter os procedimentos apropriados de emenda dos fios.

12. Veja Figura 4. Pegue os seis condutores (9, 10, 11), seis conectores (12) e seis pedaços de tubo termorretrátil (13) do kit. Corte e descasque as pontas de cada fio de acordo com as instruções no apêndice do Manual de serviço. Monte um pedaço de tubo termorretrátil em uma das pontas de cada um dos seis condutores.
13. Corte e descasque as pontas de cada fio que sai dos piscas, desemparelhando um pouco as pontas para evitar que as três emendas de uma lanterna não fiquem justapostas.
14. Usando os conectores, siga as instruções contidas no apêndice do Manual de serviço para emendar cada condutor de 0,6 m (24 in) de comprimento com o condutor da mesma cor que sai dos piscas.
15. Monte o tubo termorretrátil em cada conector.
16. Para aplicar os tubos termorretráteis nas conexões, use uma pistola de ar quente ou algum aparelho semelhante que irradia calor.

NOTA

Se necessário, aplique uma leve camada de sabão líquido, limpador de vidros ou lubrificante de uso geral na parte interna e externa da tubulação de proteção.

17. Pegue os dois conduítes (14) do kit. Introduza os três condutores que saem de cada pisca em um conduíte.
18. Instale os conduítes e os condutores do pisca de modo que cheguem até o conector macho de seis vias [31A], bem à frente do tanque de combustível, no lado esquerdo. Corte os condutores e o conduíte de modo que eles alcancem, com uma certa folga, o conector, permitindo assim o giro do guidom de um ponto de travamento a outro.
19. Pegue o conector fêmea de 6 vias (16) e os seis terminais fêmea (15) do kit. Aplique os terminais nas pontas dos condutores de acordo com o Manual de serviço. Introduza os condutores e terminais nas cavidades certas do conector fêmea.
 - Fio **preto** do pisca direito na cavidade 1
 - Fio **marrom** do pisca direito na cavidade 2
 - Fio **azul** do pisca direito na cavidade 3
 - Fio **azul** do pisca esquerdo na cavidade 4
 - Fio **violeta** do pisca esquerdo na cavidade 5
 - Fio **preto** do pisca esquerdo na cavidade 6
20. Encaixe o conector fêmea no conector macho [31A].

NOTA

As molas de retenção do para-brisa (itens 5 e 6) deste kit são próprias para cada lado. Elas são montadas com a ponta de pegar deslocada no sentido das bordas externas do para-brisa.

▲ ATENÇÃO

Certifique-se de que a direção seja suave e sem interferência. Interferência na direção poderá causar a perda de controle do veículo, o que poderá resultar em morte ou lesões graves. (00371a)

21. **Ao instalar um para-brisa**, troque suas molas de retenção pelas molas com deslocamento **DESTE** kit.
 - a. Veja Figura 3. Remova a porca cega (1), a arruela cromada (2) e a bucha de nylon preta, tipo “top hat” (3) de um suporte de fixação do para-brisa. Remova a mola de retenção do para-brisa (4). A arruela de nylon preta (7) e a segunda bucha “top hat” (3) podem ficar na posição no parafuso (8).
 - b. Pegue a **nova** mola de retenção (5) correta do para-brisa do kit. Monte a mola no parafuso, entre as buchas (3).
 - c. Instale a arruela cromada e a porca cega. Gire a mola de retenção até a posição da mola original e aperte bem a porca. Repita os passos a a c no outro lado do para-brisa.
22. Instale o para-brisa na motocicleta seguindo as instruções fornecidas. Se houver necessidade de ajustar as molas de retenção, solte os parafusos e as porcas cegas e gire as molas para a posição correta.

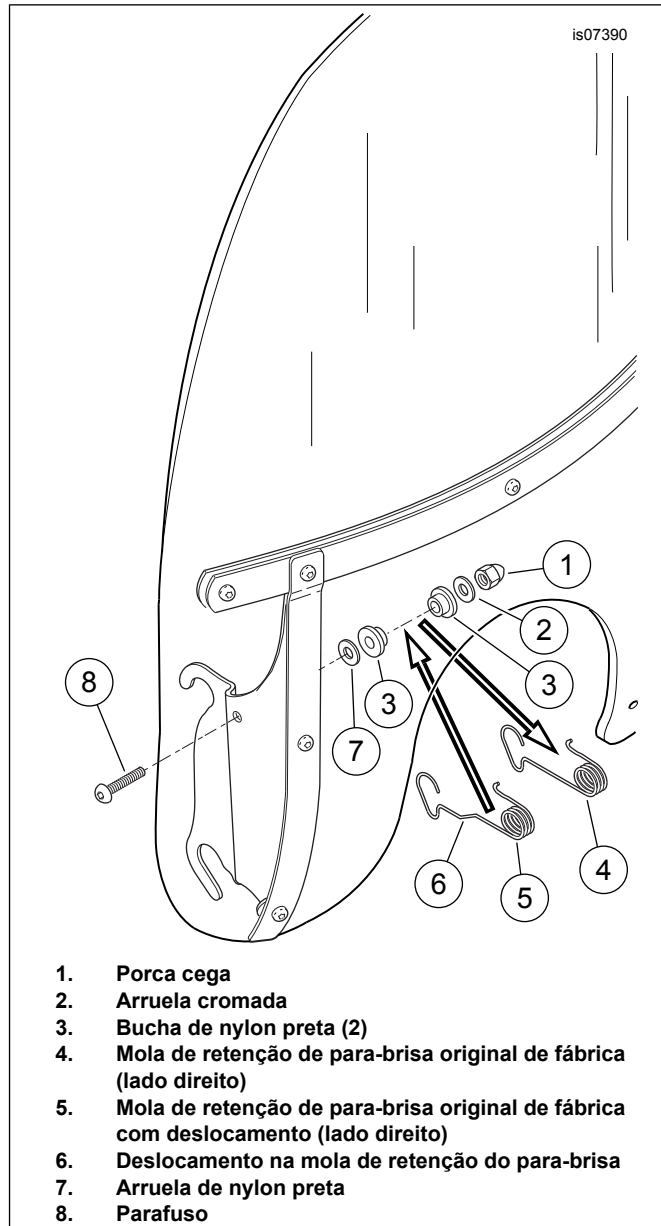


Figura 3. Modificação do para-brisa para suporte de farol auxiliar

RETORNO PARA SERVIÇO

NOTA

Certifique-se de que o interruptor da chave de ignição esteja na posição de desligado (OFF) **antes** de instalar o fusível principal ou fixar o cabo negativo da bateria.

1. **Modelos com fusível principal:** Consulte o Manual de serviço e instale o fusível principal. **Modelos com disjuntor principal:** Consulte o Manual de serviço e fixe o cabo negativo da bateria. Aplique uma camada fina de lubrificante de contato elétrico Harley-Davidson (peça N.º 99861-02), vaselina ou material retardador de corrosão no terminal negativo da bateria.

▲ ATENÇÃO

Depois de instalar o assento, puxe-o para cima para certificar-se de que esteja travado na posição certa. Ao dirigir, um assento solto pode se deslocar, causando perda de controle, o que poderá resultar em morte ou lesões graves. (00070b)

2. Para **TODOS** os modelos: Consulte o Manual de serviço e instale o assento.

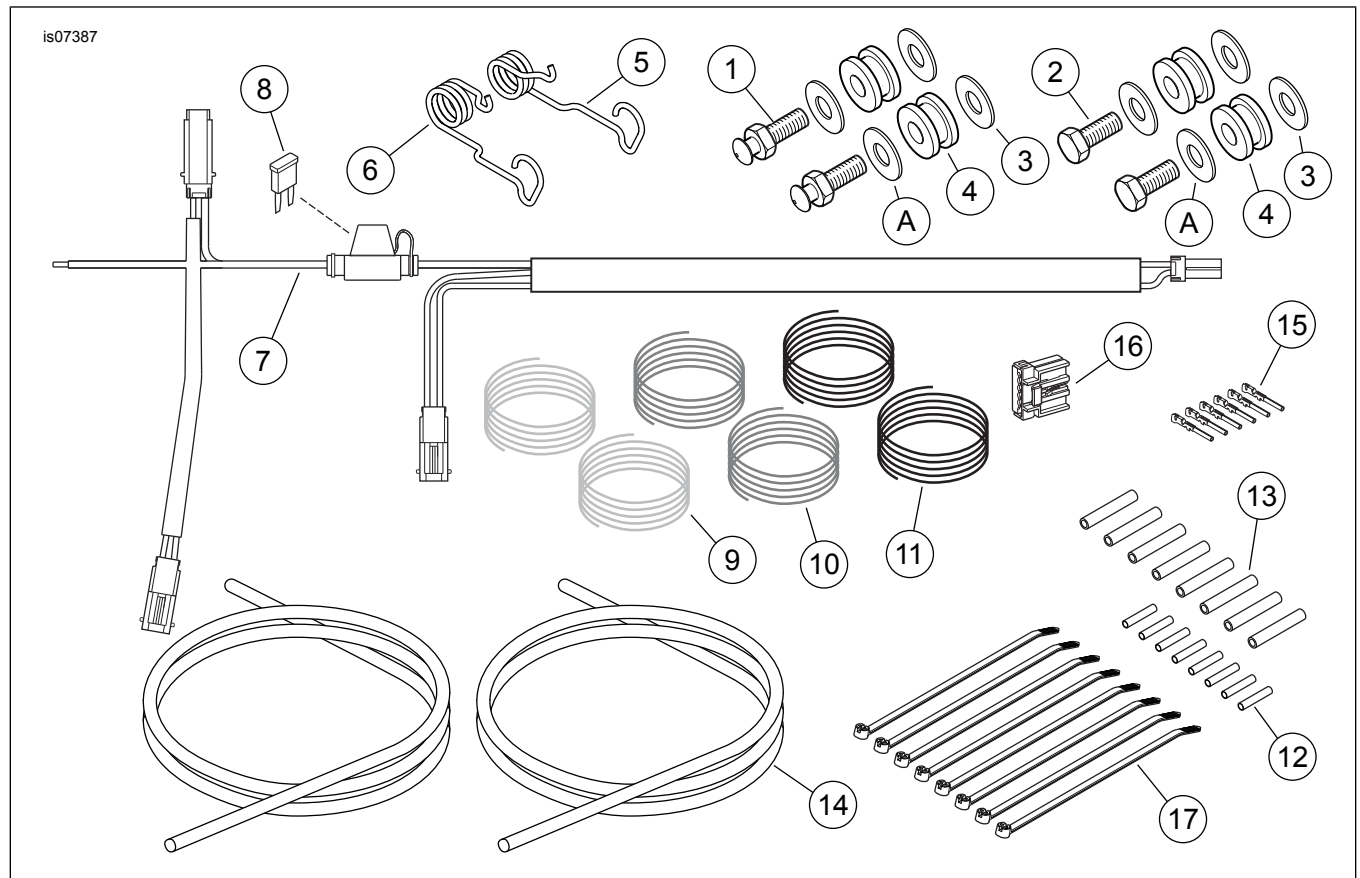
PEÇAS DE REPOSIÇÃO

Figura 4. Peças de reposição, kits de fixação de farol auxiliar e de relocalização de pisca, modelos FLSTF

Tabela 1. Peças de reposição

| Item | Descrição (quantidade) | Número da peça |
|------|---|-----------------------------|
| 1 | Pino de fixação roscado, tipo cogumelo, para-brisas removível (2) | Não é vendido separadamente |
| 2 | Parafuso, sextavado, 5/16-24 x 32 mm (1.25 in) (2) | 94215-91T |
| 3 | Arruela lisa, 14 mm (9/16 in) de diâmetro externo (4) | Não é vendido separadamente |
| 4 | Bucha, para-brisas (4) | 67621-94 |
| 5 | Molas de retenção, para-brisas (direito) | Não é vendido separadamente |
| 6 | Molas de retenção, para-brisas (esquerdo) | Não é vendido separadamente |
| 7 | Chicote elétrico, farol de ultrapassagem FLSTF/B (inclui item 8) | Não é vendido separadamente |
| 8 | • Fusível, tipo lâmina mini, 10 A (vermelho) | 72462-00 |
| 9 | Fio, azul, 0,64 m (25 in) de comprimento (2) | Não é vendido separadamente |
| 10 | Fio, violeta, 0,64 m (25 in) de comprimento (2) | Não é vendido separadamente |
| 11 | Fio, preto, 0,64 m (25 in) de comprimento (2) | Não é vendido separadamente |
| 12 | Conector elétrico (8) | Não é vendido separadamente |

Tabela 1. Peças de reposição

| Item | Descrição (quantidade) | Número da peça |
|--|--|-----------------------------|
| 13 | Tubo de vedação termorretrátil (parede dupla), 51 mm (2 in) de comprimento (8) | 72411-97 |
| 14 | Conduíte, fio, 0,61 m (24 in) de comprimento (2) | Não é vendido separadamente |
| 15 | Terminal fêmea (6) | 73191-96 |
| 16 | Conector fêmea, 6 pinos | 73156-96BK |
| 17 | Abraçadeira (8) | 10065 |
| Itens mencionados no texto, mas não incluídos no kit: | | |
| A | Arruela cromada (4) (peça N.o 6373) do kit de fixação de faróis auxiliares FLD | |