



INSTRUCCIONES

J05607

2012-07-20



KIT DE ELEMENTOS DE SUJECIÓN DE REUBICACIÓN DE LA SEÑAL DE GIRO DELANTERA Y DE MONTAJE DE LA LUZ AUXILIAR FLSTF

GENERALIDADES

Kit número

68000069

Modelos

Este kit permite instalar un kit de bombilla de la luz auxiliar y un kit de montaje de luces auxiliares FLD (pieza N.º 68000051, comprado por separado) a las motocicletas modelo FLSTF (Fat Boy®) del año 2000 y posteriores.

Vea el listado de piezas necesarias en el catálogo de venta al detalle de P&A (Piezas y accesorios) o en la sección de Piezas y accesorios en www.harley-davidson.com (inglés solamente), para un listado de los kits de bombilla de la luz auxiliar.

Este kit no es compatible con algunos parabrisas ni con el Kit de nacela del faro delantero de las Freight Train (pieza N.º 67907-96C) en los modelos FLSTF.

Para saber qué parabrisas son compatibles, vea el catálogo de venta al detalle de P&A (Piezas y accesorios) o la sección de Piezas y accesorios en www.harley-davidson.com (inglés solamente).

Requisitos de instalación

Una Punta para terminal (Snap-On® TT600-3 o equivalente) y un Engarzador Amp Multi-Lock (HD-41609) ayudarán en la instalación de este kit.

Para la instalación correcta de este kit se necesita un soplete UltraTorch UT-100 (pieza N.º HD-39969), una pistola de calor Robinair (pieza N.º HD-25070) con el accesorio de contracción por calor (pieza N.º HD-41183) u otro dispositivo apropiado de calor radiante.

El lubricante para contactos eléctricos (pieza N.º 99861-02), o un equivalente, es necesario después de la desconexión del cable de la batería. Este artículo está disponible en un concesionario Harley-Davidson.

⚠ ADVERTENCIA

La seguridad del motociclista y del pasajero dependen de la instalación correcta de este kit. Use los procedimientos correspondientes en el Manual de servicio. Si el procedimiento no está dentro de sus capacidades o no tiene las herramientas correctas, pida a un concesionario Harley-Davidson que realice la instalación. La instalación incorrecta de este kit podría causar la muerte o lesiones graves. (00333b)

NOTA

Esta hoja de instrucciones se refiere a la información del Manual de servicio. Para esta instalación se necesita un Manual

de servicio para este año/modelo de motocicleta y está disponible en un concesionario Harley-Davidson.

Contenido del kit

Vea Figura 4 y Tabla 1.

PREPARACIÓN

NOTA

Para los vehículos equipados con sirena de seguridad:

- **2007 y posteriores:** Verifique que esté presente el llavero con mando a distancia de manos libres. Gire el interruptor de llave de encendido a IGNITION (encendido).
- **2006 y anteriores:** Desactive la sirena con el llavero con mando a distancia.

Para vehículos con fusible principal:

⚠ ADVERTENCIA

Extraiga el fusible principal antes de continuar para evitar el arranque accidental del vehículo, lo que podría ser la causa de muerte o de lesiones graves. (00251b)

1. Vea el Manual de servicio y extraiga el fusible principal. Quite el asiento. Guarde el asiento y todos los elementos de sujeción de montaje.

Para vehículos con disyuntor principal:

⚠ ADVERTENCIA

Para evitar el arranque accidental del vehículo, lo que puede ser la causa de muerte o de lesiones graves, desconecte el cable negativo (-) de la batería antes de continuar. (00048a)

1. Vea el Manual de servicio para quitar el asiento y desconectar el cable negativo (negro) de la batería del borne negativo (-) de la batería. Conserve todos los elementos de sujeción de montaje del asiento.
2. Si aún no lo ha hecho, gire el interruptor de llave de encendido a OFF (apagado).

INSTALACIÓN

Conjunto de la luz auxiliar

Monte las luces auxiliares en las barras de montaje de las luces, de acuerdo con las instrucciones del Kit de montaje de luz auxiliar FLD.



Instalación de las barras de montaje

NOTA

Si hay un parabrisas accesorio de H-D instalado actualmente, o si primero se va a instalar uno, al mismo tiempo que estas luces, los bujes y arandelas de ESE parabrisas son los mismos que vienen en ESTE kit. Harley-Davidson recomienda usar los componentes más nuevos.

1. Extraiga el parabrisas instalado actualmente, si lo hubiera.
2. En uno de los lados de las piezas de soporte superior e inferior de la horquilla, extraiga y recicle o deseche correctamente los tornillos que sostienen la cinta decorativa a los paneles delantero y trasero.
3. Vea Figura 4. Tome un pasador de montaje de cabeza redonda (1), un tornillo de casquete con cabeza hexagonal (2), dos arandelas corrientes (3) y dos bujes (4) de este kit, dos arandelas cromadas (A) del kit de montaje de luces auxiliares FLD, y la luz auxiliar y la barra de montaje, ensambladas anteriormente, correspondientes al lado correcto.
4. Vea Figura 1. Instale una arandela cromada del kit FLD (5) en las roscas del pasador de cabeza redonda (1), y luego inserte las roscas a través del agujero superior de la barra de montaje de la luz (6).

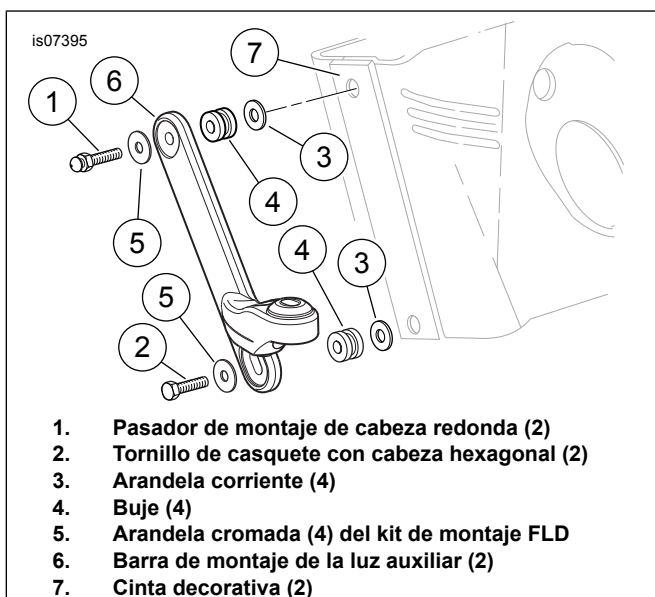


Figura 1. Instalación de la pieza de soporte de la luz auxiliar (FLSTF)

5. Primero instale un buje (4), y luego una arandela corriente (3), en las roscas del pasador de cabeza redonda. Inserte las roscas a través del agujero superior de la cinta decorativa (7) y de los paneles delantero y trasero. Ligeramente enrosque el pasador dentro de la pieza de soporte superior de la horquilla, pero no lo apriete completamente en este momento.

6. Instale una arandela cromada del kit FLD en las roscas del tornillo (2), y luego inserte las roscas a través del agujero inferior de la barra de montaje de la luz, un buje (4), una arandela corriente (3), la cinta decorativa (7) y los paneles delantero y trasero. Enrosque el tornillo dentro de la pieza de soporte inferior de la horquilla. Apriete los sujetadores superior e inferior a 9,5–13,5 N·m (84–120 in-lbs)

Reubicación de la señal de giro delantera (modelos 2010 y anteriores)

1. Extraiga las luces y los cables de las señales de giro delanteras del vehículo, de acuerdo con el Manual de servicio, tomando nota de la ubicación de los cables en el conector hembra Multilock de seis vías [31B] antes de desenchufarlos. Los espárragos de bola, las abrazaderas, las contratueras, el retén y la arandela se pueden reciclar o desechar correctamente.
2. Sujete los espejos en su posición mientras quita las tuercas ciegas y las arandelas de seguridad. Quite las piezas de soporte de montaje de las señales de giro del vehículo. Instale las arandelas de seguridad en las roscas de los espejos y apriételas con las nuevas tuercas ciegas de mayor longitud que vienen con el Kit de montaje de la luz auxiliar FLD. Apriete las tuercas ciegas a 9,5–17,6 N·m (84–156 in-lbs) Recicle o deseche correctamente las piezas de soporte de montaje de las señales de giro y las tuercas ciegas del equipo original.
3. Instale las luces de las señales de giro delanteras en las barras de montaje de la luz auxiliar, de acuerdo con las instrucciones del kit de montaje de la luz auxiliar FLD.
4. Pase los cables de las señales de giro nuevamente hasta el sitio donde se encuentra el conector. Instale los cables y terminales en las cavidades correctas del conector hembra, de acuerdo con el Manual de servicio, y vuelva a conectarlo al conector macho [31A].

Reubicación de la señal de giro delantera (de 2011 y posteriores)

1. Vea Figura 2. En uno de los lados del vehículo, a nivel de la arandela aislante (1), corte los cables de las señales de giro y el conducto que llega hasta el conjunto de las señales de giro en la parte inferior de la caja inferior de interruptores del manillar (2). Deje unas 50–75 mm (2–3 in) de cable en la caja de las señales de giro.

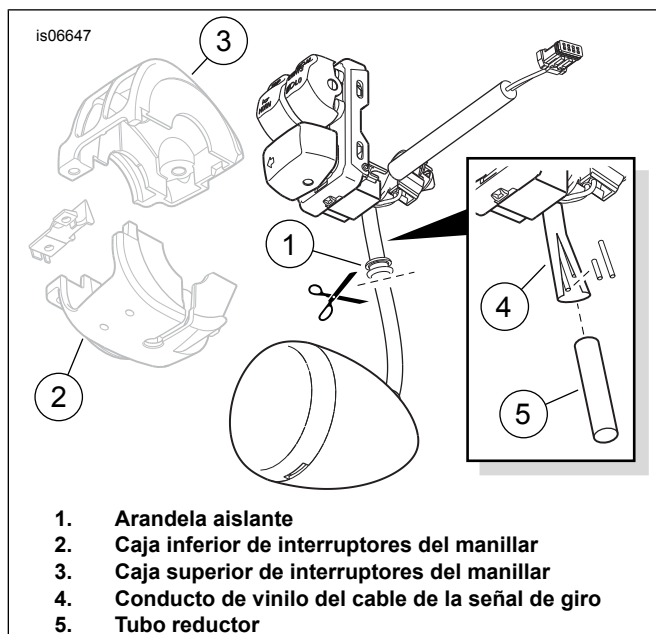


Figura 2. Corte de la señal de giro del conjunto de interruptores

2. Separe las cajas de interruptores superior (3) e inferior (2), de acuerdo con las instrucciones en el Manual de servicio.
3. Quite la arandela aislante (1) del extremo del conducto de vinilo (4) de los cables de la señal de giro aún conectado a la caja de interruptores.
4. Haga un corte de aproximadamente 25 mm (1 in) de largo en el extremo del conducto. Corte un cable aproximadamente 12 mm (1/2 in) hacia atrás del extremo del conducto. Corte el segundo cable aproximadamente 6 mm (1/4 in) hacia atrás del extremo del conducto.
5. Deslice la sección de 50,8 mm (2 in) de largo del tubo de contracción encapsulante (pared doble) (5) sobre el conducto y los cables.

NOTA

Al reubicar las señales de giro en la motocicleta, es necesario instalar un tubo de contracción en los cables conductores para protegerlos.

⚠ ADVERTENCIA

Asegúrese de seguir las instrucciones del fabricante cuando use el soplete UltraTorch UT-100 o cualquier otro dispositivo de calentamiento radiante. No seguir las instrucciones del fabricante puede provocar un incendio, lo que podría ser la causa de muerte o lesiones graves. (00335a)

- Evite dirigir calor hacia cualquier componente del sistema de combustible. El calor extremo puede causar el encendido/explosión del combustible, lo que podría causar la muerte o lesiones graves.
- Evite dirigir calor hacia cualquier componente del sistema eléctrico que no sea la tubería en la que se hace el trabajo de contracción por calor.
- Mantenga las manos lejos de la punta de la herramienta y del accesorio de contracción por calor.

6. Use una pistola de calor o un dispositivo apropiado de calor radiante para contraer el tubo a los cables y el conducto.

NOTA

Asegúrese de que los cables no estén comprimidos entre la caja superior y la caja inferior.

7. Arme los interruptores y las cajas de interruptores en el manillar de acuerdo con las instrucciones en el Manual de servicio, insertando los extremos de los cables, sellados por contracción, de vuelta dentro de las cajas de interruptores. Repita los pasos 1 al 7 en el lado opuesto del vehículo.
8. Extraiga las luces y cables de las señales de giro delanteras del vehículo, de acuerdo con el Manual de servicio. El espárrago de bola, la abrazadera, la contratuerca, el retén y la arandela se pueden reciclar o desechar correctamente. Recorte un poco el conducto para dejar expuestos los cables para empalmarlos.
9. Sujete el espejo en su posición mientras quita la tuerca ciega y la arandela de seguridad. Quite la pieza de soporte de montaje de las señales de giro del vehículo. Instale la arandela de seguridad en las roscas del espejo y apriétela con la **nueva** tuerca ciega de mayor longitud del Kit de montaje de la luz auxiliar FLD. Apriete la tuerca ciega a 95–176 N·m (84–156 **in-lbs**) Recicle o deseche correctamente la pieza de soporte de montaje de la señal de giro y la tuerca ciega de equipo original.
10. Repita los pasos 8 y 9 en la luz de la señal de giro restante.
11. Instale las luces de las señales de giro delanteras en las barras de montaje de la luz auxiliar, de acuerdo con las instrucciones del kit de montaje de la luz auxiliar FLD.

NOTA

Al reubicar las señales de giro en la motocicleta, es necesario empalmar los cables conductores. Vea los procedimientos correctos de empalme del cable en el apéndice en el Manual de servicio.

12. Vea Figura 4. Tome los seis cables (9, 10, 11), los seis conectores de cable (12) y las seis piezas de tubo reductor (13) del kit. Corte y pele los extremos de cada cable, de acuerdo con las instrucciones en el apéndice en el Manual de servicio. Deslice una pieza de tubo reductor por uno de los extremos de cada uno de los seis cables.
13. Corte y pele los extremos de cada uno de los cables provenientes de las luces de las señales de giro, escalonando un poco los extremos, para evitar que se junten los tres empalmes de una misma luz.
14. Usando los conectores de los cables, siga las instrucciones del apéndice en el Manual de servicio para empalmar cada cable de 0,6 m (24 in) de largo con el cable del color correspondiente de una de las luces de las señales de giro.
15. Deslice el tubo reductor sobre cada conector.

16. Use una pistola térmica o un dispositivo apropiado de calor radiante para sellar los tubos reductores en torno a las conexiones de los cables.

NOTA

Si es necesario, aplique una capa delgada de jabón líquido, limpiador de ventanas o un lubricante multiusos al interior y exterior de la tubería protectora.

17. Tome los dos conductos de cables (14) del kit. Deslice un conducto por los tres cables provenientes de cada una de las luces de las señales de giro.

18. Lleve los conductos y los cables de las señales de giro nuevamente hacia el sitio donde se encuentra el conector macho de seis vías [31A], justo enfrente del tanque de combustible, en el lado izquierdo. Corte los cables y el conducto para que alcancen sin esfuerzo el conector, tomando en cuenta el giro máximo del cabezal de dirección.

19. Obtenga el conector hembra de seis vías (16) y los seis terminales hembra (15) del kit. Instale los terminales en los extremos del cable, de acuerdo con el Manual de servicio. Inserte los cables y terminales en las cavidades correctas del conector hembra.

- Cable **negro** de la señal de giro a la derecha a la cavidad 1
- Cable **marrón** de la señal de giro a la derecha a la cavidad 2
- Cable **azul** de la señal de giro a la derecha a la cavidad 3
- Cable **azul** de la señal de giro a la izquierda a la cavidad 4
- Cable **violeta** de la señal de giro a la izquierda a la cavidad 5
- Cable **negro** de la señal de giro a la izquierda a la cavidad 6

20. Conecte el conector hembra al conector macho [31A].

NOTA

Los retenes de resorte del parabrisas (artículos 5 y 6) de este kit son específicos para cada lado. Se instalan con el extremo de agarre para el pulgar girado hacia los bordes exteriores del parabrisas.

⚠ ADVERTENCIA

Asegúrese de que la dirección sea suave y sin interferencias. Cualquier interferencia con la dirección puede ocasionar la pérdida de control del vehículo y ser la causa de muerte o lesiones graves. (00371a)

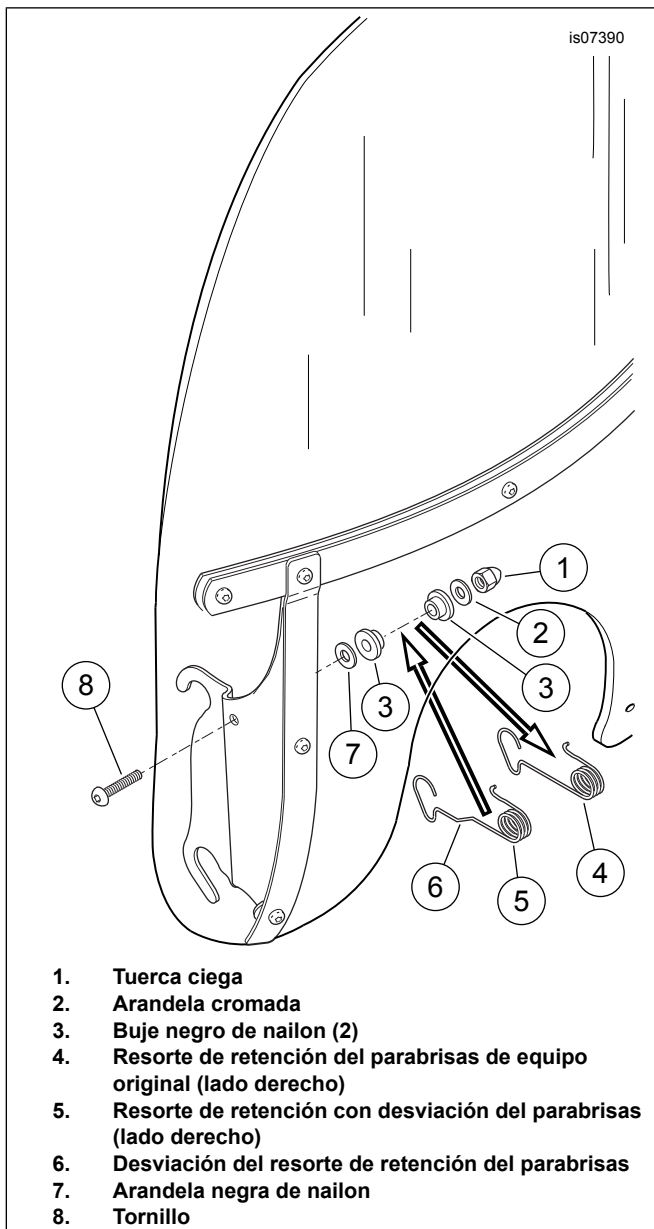
21. **Si va a instalar un parabrisas**, reemplace los retenes de resorte del parabrisas con los retenes con desviación de **ESTE** kit.

a. Vea Figura 3. Extraiga la tuerca ciega (1), la arandela cromada (2) y el buje negro de nailon con forma de “sombrero de copa” (3) de una de las piezas de soporte de montaje del parabrisas. Extraiga el resorte de retención del parabrisas (4). La arandela negra de nailon (7) y el segundo buje con forma de “sombrero de copa” (3) pueden permanecer en su sitio en las roscas del tornillo (8).

b. Tome del kit el resorte correcto de retención con desviación **nuevo** (5) del parabrisas. Instale el resorte en las roscas del tornillo, entre los bujes (3).

c. Instale la arandela cromada y la tuerca ciega. Gire el resorte de retención hasta la posición aproximada del resorte original y apriete firmemente la tuerca. Repita los pasos a al c en el otro lado del parabrisas.

22. Instale el parabrisas en el vehículo, de acuerdo con las instrucciones proporcionadas. Si es necesario ajustar los resortes de retención, afloje los tornillos de retención y las tuercas ciegas, y luego gire los resortes hasta situarlos en la posición correcta.



1. Tuerca ciega
2. Arandela cromada
3. Buje negro de nailon (2)
4. Resorte de retención del parabrasis de equipo original (lado derecho)
5. Resorte de retención con desviación del parabrasis (lado derecho)
6. Desviación del resorte de retención del parabrasis
7. Arandela negra de nailon
8. Tornillo

Figura 3. Modificación del parabrasis para la pieza de soporte de la luz auxiliar

VUELTA AL SERVICIO

NOTA

Compruebe que el interruptor de llave de encendido esté en la posición OFF (apagado) antes de instalar el fusible principal o de conectar el cable negativo de la batería.

1. **Modelos con fusible principal:** Vea el Manual de servicio e instale el fusible principal. **Modelos con disyuntor principal:** Vea el Manual de servicio y conecte el cable negativo de la batería. Aplique una capa delgada de lubricante para contactos eléctricos Harley-Davidson (pieza N.º 99861-02), vaselina o material para retardar la corrosión al borne negativo de la batería.

▲ ADVERTENCIA

Después de instalar el asiento, tire de este hacia arriba para comprobar que esté asegurado en su lugar. Al conducir la motocicleta, un asiento flojo podría moverse, ocasionar la pérdida del control y causar la muerte o lesiones graves. (00070b)

2. **Para TODOS los modelos:** Vea el Manual de servicio e instale el asiento.

PIEZAS DE SERVICIO

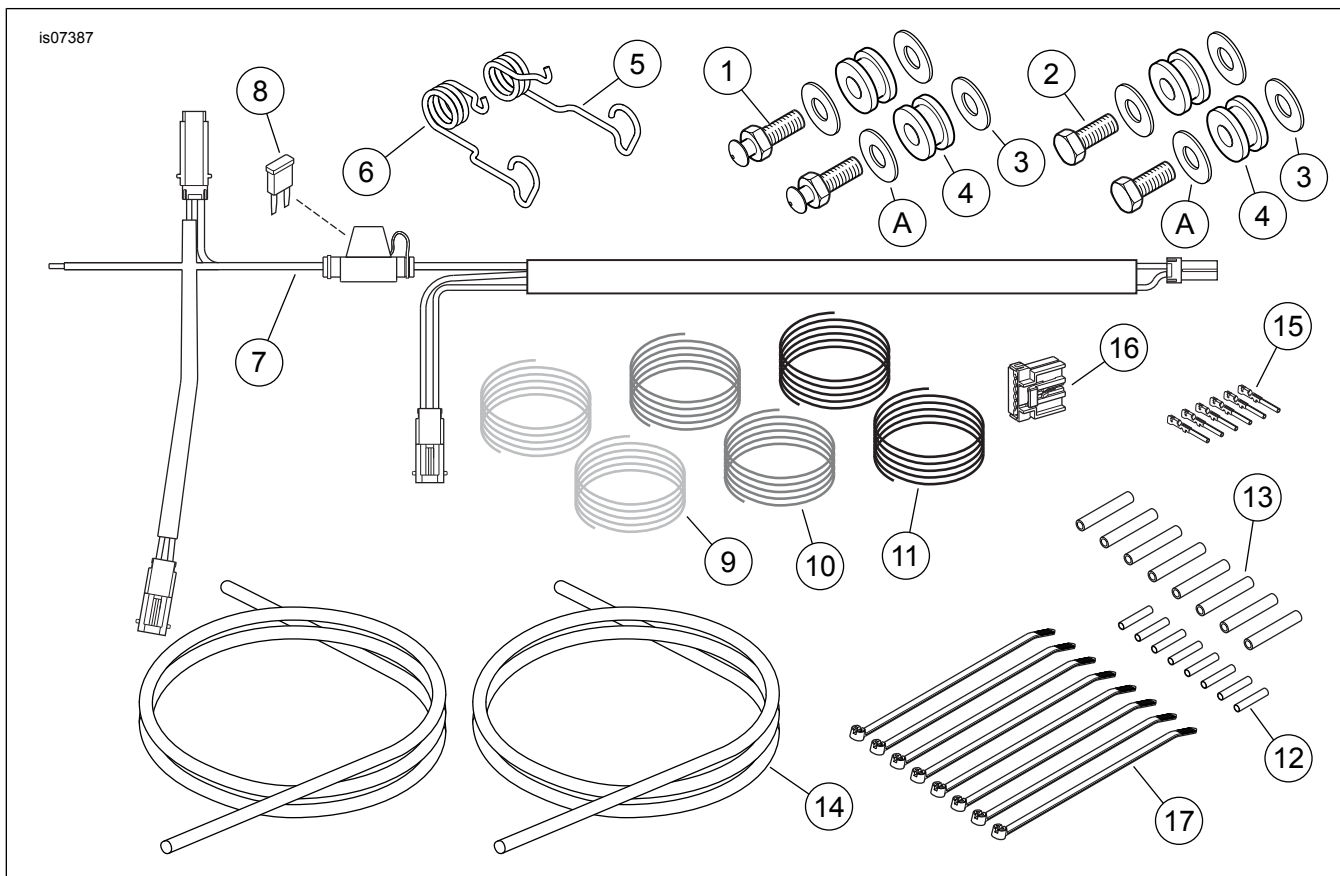


Figura 4. Piezas de servicio: Kit de elementos de sujeción para reubicar las señales de giro delanteras y montar la luz auxiliar en modelos FLSTF

Tabla 1. Piezas de servicio

Artículo	Descripción (cantidad)	Número de pieza
1	Pasador de montaje superior, parabrisas desmontable, cabeza redonda (2)	No se vende por separado
2	Tornillo de casquete, cabeza hexagonal, 5/16-24 x 32 mm (1.25 in) (2)	94215-91T
3	Arandela corriente, 14 mm (9/16 in) de diámetro exterior (4)	No se vende por separado
4	Buje, parabrisas (4)	67621-94
5	Retén de resorte, parabrisas (derecha)	No se vende por separado
6	Retén de resorte, parabrisas (izquierda)	No se vende por separado
7	Arnés de cables, luz de paso FLSTF/B (incluye el artículo 8)	No se vende por separado
8	• Fusible, "mini" tipo hoja, 10 A (rojo)	72462-00
9	Cable, azul, 0,64 m (25 in) de largo (2)	No se vende por separado
10	Cable, violeta, 0,64 m (25 in) de largo (2)	No se vende por separado
11	Cable, negro, 0,64 m (25 in) de largo (2)	No se vende por separado
12	Conector de cables (8)	No se vende por separado
13	Tubo de contracción, encapsulante (pared doble), 51 mm (2 in) de largo (8)	72411-97
14	Conducto, cable, 0,61 m (24 in) de largo (2)	No se vende por separado
15	Terminal hembra (6)	73191-96
16	Conector hembra, seis vías	73156-96BK
17	Correa de cables (8)	10065

Tabla 1. Piezas de servicio

Artículo	Descripción (cantidad)	Número de pieza
Artículos mencionados en el texto, pero no incluidos en el kit:		
A	Arandela cromada (4, pieza N.º 6373) del Kit de montaje de la luz auxiliares FLD.	