



BOOM! AUDIO CRUISER VERSTÄRKER- UND LAUTSPRECHERSATZ – WINDSCHUTZSCHEIBENMONTIERT

ALLGEMEINES

Satz-Nummer

76321-09A

Modelle

Modell-Passungsinformationen sind im P&A-Einzelhandelskatalog oder im Abschnitt „Parts and Accessories“ (Teile und Zubehör) der Website www.harley-davidson.com (nur Englisch) zu finden.

Einbauanforderungen

Die folgenden Modelle benötigen einen Elektrikanschlusssatz (Teile-Nr. 72673-11), der separat gekauft werden muss:

- Softail[®]-Modelle ab 2011
- Dyna[®] FLD Switchback-Modelle ab 2012

Die folgenden Modelle benötigen einen Lautsprecher- und Verstärkerrelaisatz (Teile-Nr. 69200397), der separat gekauft werden muss:

- Softail-Modelle von 2000–2010
- Road King[®]-Modelle von 2000–2013

Die folgenden Modelle benötigen einen Satz (Teile-Nr. 69200722), der separat gekauft werden muss:

- Road King[®]-Modelle ab 2014

Anschluss an ein tragbares Audiogerät (einzeln erhältlich) mit einem 3,5 mm (1/8 in) Stereo-Ausgang (Kopfhörersteckbuchse oder Audioausgang) ist erforderlich.

HINWEIS

Ein Boom! Audio-Tankbeutel (Teile-Nr. 91003-10) kann zur Sicherung eines tragbaren Halbleiter-Audiogeräts benutzt werden.

KEIN tragbares Audiogerät mit einem Festplattenspeicher am Fahrzeug anbringen.

Für den korrekten Einbau dieses Satzes ist eine UltraTorch UT-100 (Teile-Nr. HD-39969), eine Robinair-Heißluftpistole (Teile-Nr. HD-25070) mit Schrumpfaufsatz (Teile-Nr. HD-41183) oder ein anderer, geeigneter Heizstrahler erforderlich.

Elektrokontakt-Schmiermittel (Teile-Nr. 99861-02) oder ein gleichwertiges Schmiermittel wird nach dem Abklemmen des Batteriekabels benötigt. Dieser Artikel ist bei einem Harley-Davidson-Händler erhältlich.

⚠ WARNUNG

Die Sicherheit von Fahrer und Sozius hängt vom korrekten Einbau dieses Satzes ab. Die entsprechenden Verfahren im Werkstatthandbuch befolgen. Falls es nicht möglich ist, dieses Verfahren selbst durchzuführen, bzw. nicht die richtigen Werkzeuge vorhanden sind, muss der Einbau von einem Harley-Davidson Händler durchgeführt werden. Unsachgemäßer Einbau dieses Satzes kann zu schweren oder tödlichen Verletzungen führen. (00333b)

HINWEIS

Diese Einbauanleitung bezieht sich auf Informationen aus dem Werkstatthandbuch. Für diesen Einbau ist ein Werkstatthandbuch für das jeweilige Jahr/Motorradmodell erforderlich; dieses ist bei einem Harley-Davidson-Händler erhältlich.

Elektrische Überlastung

HINWEIS

Zu viele elektrische Nebenverbraucher können das Ladesystem des Fahrzeugs überlasten. Wenn alle elektrischen Nebenverbraucher zusammen mehr Strom verbrauchen, als das Ladesystem des Fahrzeugs erzeugen kann, kann der Stromverbrauch zum Entladen der Batterie und zur Beschädigung des elektrischen Systems des Fahrzeugs führen. (00211d)

⚠ WARNUNG

Beim Einbau elektrischer Zubehörartikel ist darauf zu achten, dass die maximale Nennstromstärke der Sicherung für den jeweiligen Stromkreis nicht überschritten wird. Eine Überschreitung der maximalen Nennstromstärke kann elektrische Störungen hervorrufen, was zu schweren oder tödlichen Verletzungen führen kann. (00310a)

Der Verstärker- und Lautsprechersatz belastet die elektrische Anlage mit einer zusätzlichen Spannung von bis zu 4,0 A.

Inhalt des Satzes

Siehe Abbildung 7 und Tabelle 1.

VORBEREITUNG

HINWEIS

Für Fahrzeuge ab 2007 mit Sicherheitssirene:

- Sicherstellen, dass der Handsfree-Schlüsselanhänger zugegen ist.
- Den Zündschalter auf IGNITION (Zündung) stellen.

Für Modelle mit elektronischer Kraftstoffeinspritzung:

⚠ WARNUNG

Um keinen Kraftstoff zu verspritzen, unter hohem Druck stehenden Kraftstoff aus dem System entleeren, bevor die Kraftstoffzufuhrleitung abgezogen wird. Benzin ist äußerst leicht entflammbar und hochexplosiv, was zu schweren oder tödlichen Verletzungen führen kann. (00275a)

Siehe Werkstatthandbuch. Den unter Hochdruck stehenden Kraftstoff aus der Kraftstoffzufuhrleitung ablassen und den Kraftstoffzufuhrschlauch entfernen.

Für ALLE Fahrzeuge mit Hauptsicherung:

⚠ WARNUNG

Um ein versehentliches Anlassen des Fahrzeugs zu vermeiden, vor Durchführung der Arbeiten zuerst die Hauptsicherung ausbauen, da es sonst zu schweren oder tödlichen Verletzungen kommen kann. (00251b)

1. Siehe Werkstatthandbuch. Die Hauptsicherung und den Fahrersitz entfernen. Den Sitz und alle Befestigungsteile aufbewahren.

Für ALLE Fahrzeuge mit Hauptüberlastschalter:

⚠ WARNUNG

Um versehentliches Anlassen des Fahrzeugs zu vermeiden, vor Durchführung der Arbeiten das Batterieminuskabel (-) zuerst abklemmen, da es sonst zu schweren oder tödlichen Verletzungen kommen kann. (00048a)

1. Siehe Werkstatthandbuch. Den Sitz entfernen und das Batterieminuskabels (schwarz) vom Batterieminuspol (-) abklemmen. Alle Sitzbefestigungsteile aufbewahren.
2. **Für ALLE Modelle:** Den Zündschalter auf OFF (Aus) schalten, falls noch nicht geschehen.

Bei Vergasernmodellen:

⚠ WARNUNG

Aus der Vergaserkraftstoffleitung kann Benzin auslaufen, wenn sie vom Kraftstoffzufuhrventilanschluss abgeklemmt wird. Benzin ist äußerst leicht entflammbar und hochexplosiv, was zu schweren oder tödlichen Verletzungen führen kann. Verschütteten Kraftstoff sofort gründlich aufwischen und Lappen ordnungsgemäß entsorgen. (00256a)

1. Das Kraftstoffzufuhrventil ZUDREHEN. Die Kraftstoffleitung vom Ventil trennen.

Für ALLE Modelle:

1. Siehe das Werkstatthandbuch oder die Anweisungen im Zubehörsatz. Die Windschutzscheibe entfernen. Darauf achten, dass die Windschutzscheibe beim Aus- und Einbau und während der Lagerung abseits des Fahrzeugs gegen Kratzer geschützt wird.

⚠ WARNUNG

Bei der Wartung der Kraftstoffanlage nicht rauchen und offene Flammen sowie Funken vermeiden. Benzin ist äußerst leicht entflammbar und hochexplosiv, was zu schweren oder tödlichen Verletzungen führen kann. (00330a)

2. Siehe Werkstatthandbuch. Die Instrumentenkonsole (sofern vorhanden) aus dem Kraftstofftank ausbauen.
3. Siehe entsprechenden Abschnitt (Motor mit Vergaser oder elektronischer Kraftstoffeinspritzung) im Werkstatthandbuch für Anweisungen zum Ausbau des Kraftstofftanks.
4. **Nur für Road King-Modelle:** Die Lenkerabdeckung von dem Fahrzeug entfernen. Die linke und rechte Scheinwerfertopfhälfte trennen. Die Scheinwerfer-Baugruppe gemäß den Anweisungen im Werkstatthandbuch ausbauen.

EINBAU

Einbau des Verstärkers und der Halterung

1. Siehe Abbildung 7. Zwei Schrauben (8) und die korrekte Verstärkerbefestigungshalterung (Teil 9 oder 10) aus dem Satz auswählen.
- **Für Road King-Modelle:** Halterung (9) auswählen.
 - **Für Dyna- und Softail-Modelle:** Halterung (10) auswählen.

HINWEIS

Das aus dem Verstärker austretende Kabel muss nach unten zeigen.

2. Siehe Abbildung 1. Den Verstärker (4, Teil der Kabelbaum-Baugruppe) mit den Schrauben (5) an der Halterung befestigen und auf ein Drehmoment von 7,4 N·m (65 in-lbs) anziehen.
3. **Wenn dieser Satz an einem Fahrzeug mit einem Motorschutzbügel (außer für Road King-Modelle) eingebaut wird, die Verstärkerhalterung mit den Motorschutzbügel-Befestigungsteilen sichern. Bei Einbau auf einem Motorrad OHNE Motorschutzbügel die Verstärkerhalterung mit den Befestigungsteilen aus dem Satz sichern. Siehe Abbildung 7.**
 - **Für Dyna-Modelle:** Eine Schraube (11) und eine Sicherungsmutter (12) aus dem Satz auswählen.
 - **Für Softail-Modelle:** Eine Schraube (13) und eine Sicherungsmutter (14) aus dem Satz auswählen.
 - **Für Road King-Modelle:** Zwei Schrauben (17), zwei Unterlegscheiben (15) und zwei Sicherungsmuttern (16) aus dem Satz auswählen.
4. Siehe Abbildung 1. Den Verstärker und die Halterung zwischen den vorderen Rahmenrohren wie dargestellt am Rahmenquerträger befestigen.
 - **Für Dyna-Modelle:** Die Befestigungsteile auf 40,7–44,8 N·m (30–33 ft-lbs) anziehen.
 - **Für Softail-Modelle:** Die Verstärkerhalterung wird hinter dem Querträger eingebaut. Die Befestigungsteile auf ein Drehmoment von 25,8 N·m (19 ft-lbs) anziehen.

- Für Road King-Modelle: Die Befestigungsteile auf ein Drehmoment von 7,4 N·m (65 in-lbs) anziehen.

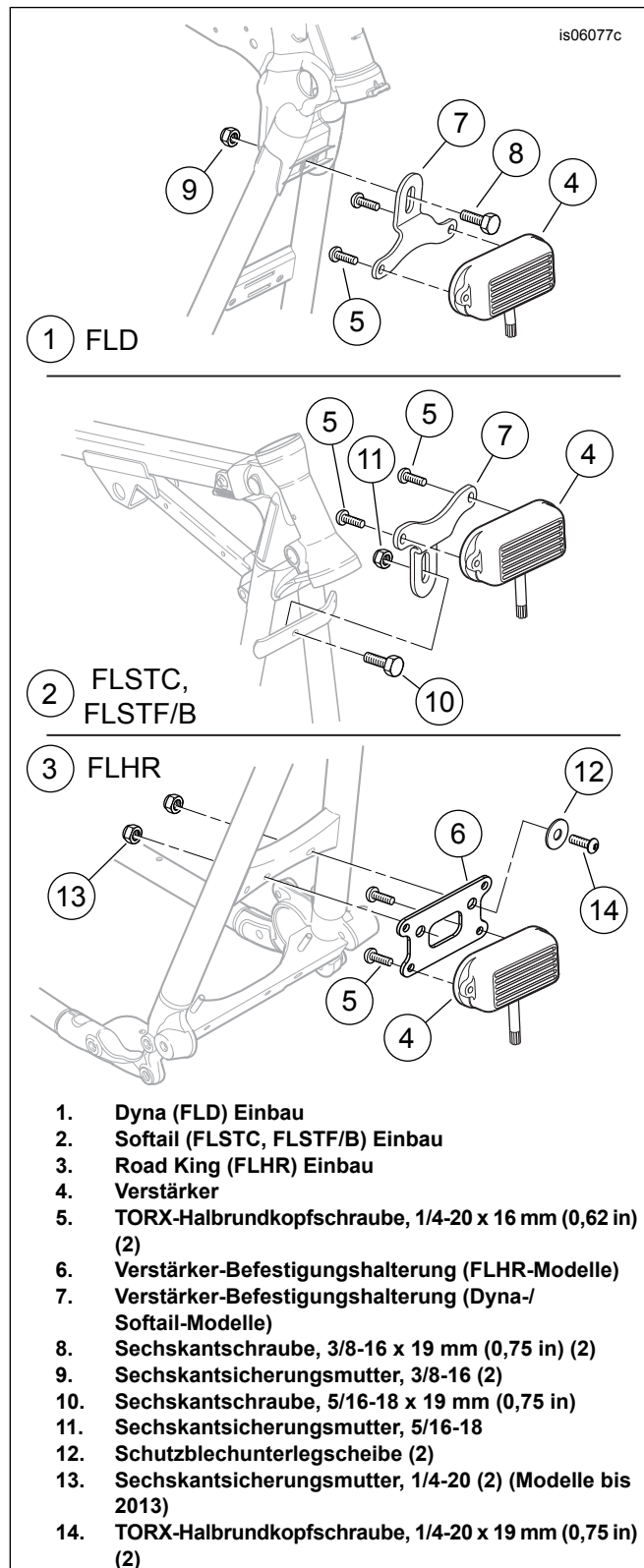


Abbildung 1. Einbau des Verstärkers und der Halterung

Einbau des Lenkerbedienungselements und der Halterung

1. Siehe Abbildung 2. Die Vorderradbremshebel-Schellenschrauben vom Fahrzeug entfernen. Die Schelle (1) ausbauen und aufbewahren. Die Schrauben können entsorgt werden.
2. Die Lenkerbedienungselementhalterung (3), zwei Distanzscheiben (2), zwei Schrauben (6) und zwei Schrauben (4) aus dem Satz nehmen.
3. Den Lenkerbedienungselement-Kabelbaum (5) wie dargestellt durch die Mitte der Lenkerbedienungselementhalterung (3) verlegen.
4. Die Distanzstücke in die Aussparungen für die Schellenbefestigung einsetzen. Die Lenkerbedienungselementhalterung auf die Distanzstücke setzen. Schelle, Distanzscheiben und Halterung mit zwei Schrauben in den Hauptbremszylinder einbauen. Die Schrauben auf ein Drehmoment von 6,8–9,1 N·m (60–80 in-lbs) anziehen.
5. Das Lenkerbedienungselement (5, Teil der Kabelbaum-Baugruppe) mit den Nr. 10-24 Schrauben (6) an der Halterung befestigen. Sicher anziehen.
6. Die Verkabelung mit den Kabelbindern aus dem Elektrik-Befestigungsteilebeutel an der vorhandenen Lenkerbedienungselement-Verkabelung sichern.

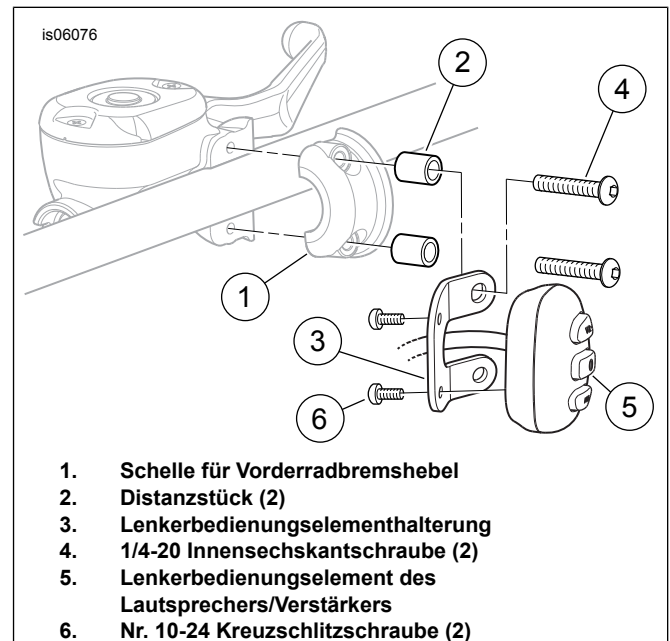


Abbildung 2. Einbau des Lenkerbedienungselements und der Halterung

Lautsprechereinbau

1. Die zuvor ausgebaute Windschutzscheibe bereit legen. Sie ist auf einer sauberen, gepolsterten Fläche mit der Vorderseite nach oben abzulegen.

2. Siehe Abbildung 3. Die Hutmutter (3) auf der Rückseite festhalten und die drei **innersten** TORX-Schrauben (2) entfernen, die die horizontale Windschutzscheibenstrebe (1) befestigen. Die Hutmutter für den Einbau aufheben. Die Schrauben entsorgen.
3. Siehe Abbildung 7. Die **neue** Schraube (4), zwei Schrauben (5), drei Unterlegscheiben (6), die zusammengebaute Lautsprecherkonsole (1) sowie die Befestigungshalterung (2) aus dem Satz bereit legen.
4. Die Windschutzscheibe mit der Vorderseite nach unten auf eine saubere, gepolsterte Fläche legen. Die Lautsprecherkonsole-Halterung auf die Oberkante der inneren horizontalen Windschutzscheibenstrebe setzen. Die mittlere Öffnung und die Endschlitz auf die Öffnungen in der Strebe ausrichten.
5. Eine schwarze Unterlegscheibe auf die Gewindegänge der kurzen Schraube setzen. Die Schraube von der Vorderseite durch die mittlere Öffnung in der horizontalen Strebe, Windschutzscheibe und Lautsprecherkonsole-Halterung einsetzen. Mit einer der in Schritt 2 entfernten Hutmutter (A) sichern.

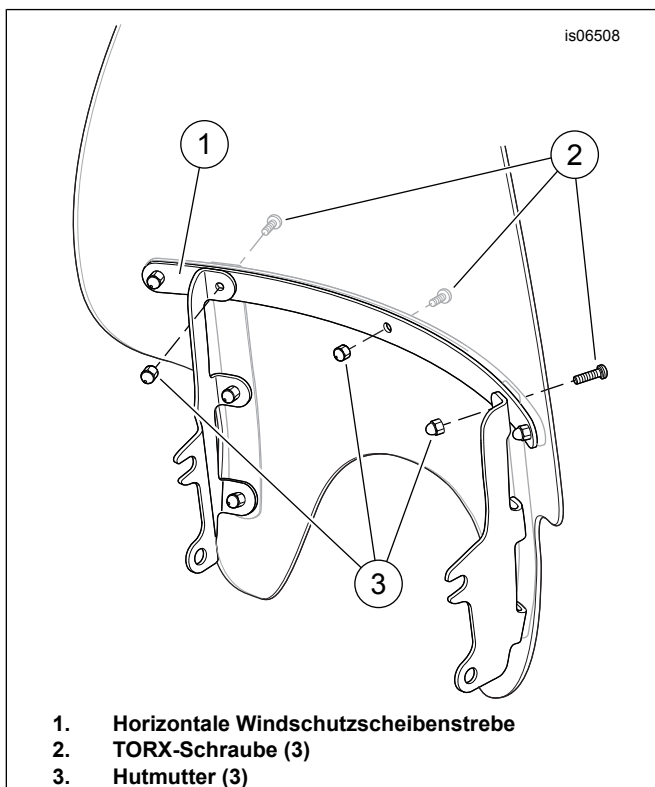


Abbildung 3. Obere Befestigungsteile der Windschutzscheibe entfernen (typisch)

6. Die längeren Schrauben von der Vorderseite durch die horizontalen und vertikalen Streben, Windschutzscheibe und Schlitz in der Lautsprecherkonsole-Halterung einsetzen. Je eine schwarze Unterlegscheibe auf die Gewindegänge der Schrauben setzen und mit den restlichen Hutmutter befestigen. Alle drei Schrauben abwechselnd auf ein Drehmoment von 2,8 N·m (25 **in-lbs**) anziehen.

Kabelbaumanschluss

Allgemeines

Das Verspleißen der Zuleitungskabel ist beim Einbau des Lautsprecher- und Verstärkersatzes am Motorrad erforderlich. Anweisungen für ein bestimmtes Modell sind in den nachfolgenden Abschnitten zu finden. Kabelspleißverfahren sind im Anhang des Werkstatthandbuchs zu finden.

▲ WARNUNG

Bei Verwendung des UltraTorch UT-100 oder eines anderen Heizstrahlers müssen die Herstelleranweisungen befolgt werden. Bei Nichtbefolgung der Herstelleranweisungen kann es zu einem Brand und damit zu schweren oder tödlichen Verletzungen kommen. (00335a)

- Hitzeabstrahlung auf jegliche Teile der Kraftstoffanlage vermeiden. Durch Einwirkung extremer Hitze kann sich Kraftstoff entzünden oder explodieren und lebensgefährliche oder tödliche Verletzungen verursachen.
- Hitzeabstrahlung auf Komponenten der elektrischen Anlage vermeiden, außer bei Steckverbindern, an denen die Schrumpfarbeiten durchgeführt werden.
- Die Hände immer von der Werkzeugspitze und vom Schrumpfaufsatz fernhalten.

Für Dyna-Modelle ab 2012: Weiter mit dem nächsten Abschnitt.

Für Softail-Modelle ab 2011: Weiter mit dem nächsten Abschnitt.

Für Road King-Modelle von 2000–2013: Weiter mit DEMENTSPRECHENDEN Abschnitt.

Road King-Modelle ab 2014: Weiter mit DEMENTSPRECHENDEN Abschnitt.

Für Dyna-Modelle ab 2012 und Softail-Modelle ab 2011

HINWEIS

Der separate Kauf des Elektrikanschlusssatzes (Teile-Nr. 72673-11) ist erforderlich.

1. Den Elektrikanschlusssatz einbauen:
 - a. Siehe Abbildung 4. Den Digital Technician-Steckverbinder [91A] (Teil 1, ein grauer, sechspoliger Deutsch-Pinsteckverbinder mit einer Gummimanschette) unter dem Sitz aufsuchen. Den Kabelbaum (2) für den Elektrikanschluss beim Steckverbinder des Digital Technician positionieren, diese aber jetzt noch NICHT miteinander verbinden.
 - b. Den Lautsprecher- und Verstärkerkabelbaum (3) zum Elektrikanschluss-Kabelbaum verlegen. Die Lautsprecher- und Verstärkerkabel ablängen, sodass die versiegelten Stoßverbinder (4 und 5) am Kabelbaum für den Elektrikanschluss leicht zu erreichen sind.
 - c. Das rote und das orange/weiße Lautsprecher- und Verstärkerkabel mit dem versiegelten Stoßverbinder des **rot/gelben** Kabels (4) im Elektrikanschluss-Kabelbaum verspleißen.

- d. Das schwarze Lautsprecher- und Verstärkerkabel mit dem versiegelten Stoßverbinder des **schwarzen** Kabels (5) im Elektrikanschluss-Kabelbaum verspleißen.
- e. Den Steckverbinder mit einem geeigneten Heizstrahler auf die Kabel aufschumpfen.
- f. Mit dem Heizstrahler das offene Ende des versiegelten Stoßverbinders (6) auf den **rot/blauen** Kabeln im Elektrikanschluss-Kabelbaum versiegeln.
- g. Die Gummimanschette aus dem grauen Pinsteckverbinder [91A] des Digital Technician ziehen. Die Manschette von den Kabeln abschneiden.
- h. Das Buchsengehäuse des Kabelbaums für den Elektrikanschluss an Steckverbinder [91A] anschließen.
- i. Die Gummimanschette in den offenen Pinsteckverbinder des Kabelbaums für den Elektrikanschluss einsetzen.
- j. Weiter mit **KABELVERLEGUNG**.

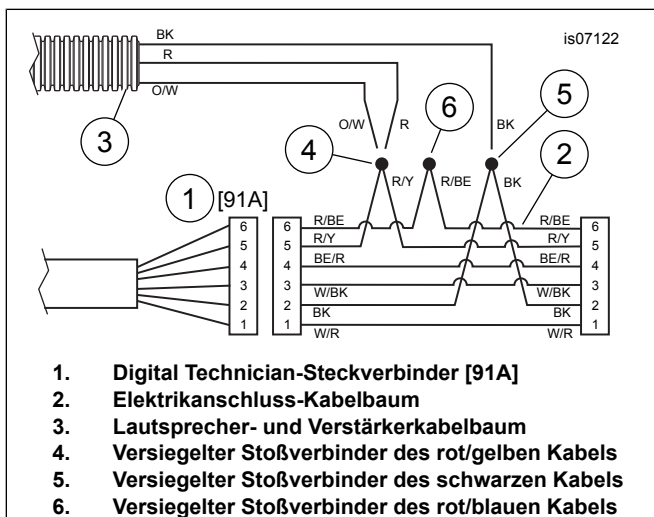


Abbildung 4. Stromlaufplan, Lautsprecher-/Verstärkerkabelbaum an Elektrikanschluss-Kabelbaum

Road King-Modelle ab 2014

Die Steckverbinder sind im Werkstatthandbuch durch eine Nummer und einen Buchstaben in eckigen Klammern gekennzeichnet.

HINWEIS

Kabelbaum (Teile-Nr. 69200722) wurde möglicherweise bereits beim Einbau eines anderen Nebenverbrauchers eingebaut. Wenn er bereits eingebaut wurde, muss er nicht ersetzt werden.

Verzweigungskabelbaum 70264-94A für zusätzliche vierpolige Steckverbinder verwenden. Wenn bei einem früheren Einbau Nebenverbraucher mit 69200722 verspleißt wurden, können bis zu 3 Nebenverbraucher eingespleißt werden.

1. Den grauen achtpoligen Molex-Pin-Steckverbinder [4A] unter der linksseitigen Verkleidung suchen. Er befindet sich unter der Elektrihtafel, direkt über dem Digital Tech-Steckverbinder [91A]. Wenn der Kabelbaum (Teile-Nr. 69200722) bereits bei einem früheren Einbau am Steckverbinder [4] angeschlossen wurde, den Kabelbaum trennen.
2. Den Kabelbaum vom Elektrikanschlusssatz gemäß den Anweisungen im entsprechenden Satz verlegen.

HINWEIS

Die achtpoligen Steckverbinder zu diesem Zeitpunkt nicht anschließen.

3. Die elektrischen Verbindungen werden an 2 (oder 3) versiegelten Kappenenden des Elektrikanschlusssatzes hergestellt.
4. Ausführliche Anweisungen zu versiegelten Stoßverbindungen sind im Werkstatthandbuch zu finden. Wenn der Kabelbaum (Teile-Nr. 69200722) bisher verspleißt war, vorhandene Spleiße abschneiden. Siehe Abbildung 4 für mehrfache Spleißanordnung. Wenn der Kabelbaum (Teile-Nr. 69200722) bei einem früheren Einbau verspleißt wurde, sicherstellen, dass der 8-polige Molex-Steckverbinder vom Fahrzeug-Steckverbinder [4] abgeklemmt wird.
 - a. Die Kappe vom schwarzen Kabel abschneiden, abisolieren, anquetschen und mit dem SCHWARZEN Kabel des Kabelbaums (aus diesem Satz) versiegeln.
 - b. Die Kappe vom violett/blauen Kabel von 69200723 abschneiden, abisolieren, anquetschen und mit dem orange/weißen und dem ROTEN Kabel des Kabelbaums (aus diesem Satz) versiegeln.
 - c. NICHT die versiegelte Kappe vom ROTEN Kabel ENTFERNEN. Dieses Kabel wird nicht verwendet.
5. Wetterschutzkappe [4A] vom Steckverbinder entfernen und 8-polige Steckverbinder zusammenfügen.

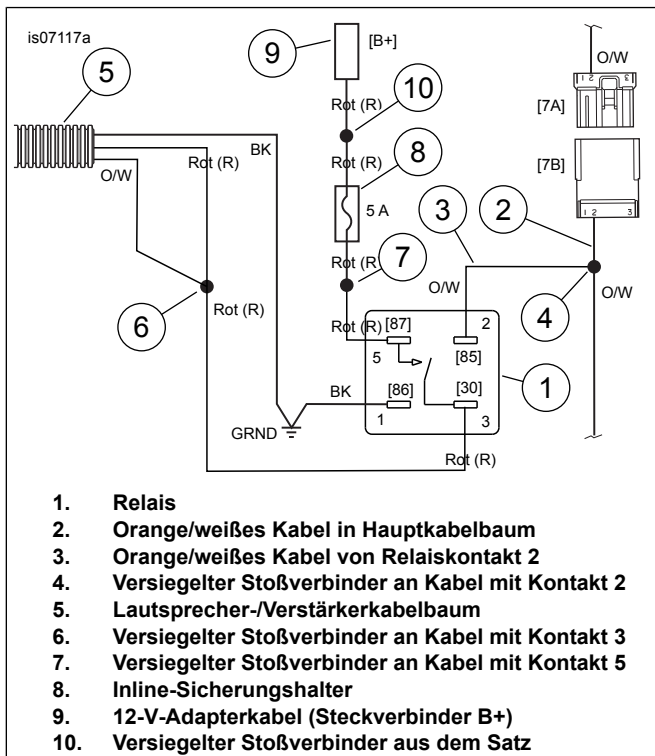
Für Road King-Modelle von 2000–2013:

HINWEIS

Separater Kauf des Lautsprecher- und Verstärkerrelais-Wartungssatzes (Teile-Nr. 69200397) erforderlich.

1. Den Lautsprecher- und Verstärkerkabelbaum in den Bereich unter dem Sitz verlegen.
2. Siehe Abbildung 7. Den Elektrik-Befestigungsteilepack (24) aus **DIESEM** Satz bereitlegen.
3. Den Inline-Sicherungshalter (25) und einen blauen versiegelten Stoßverbinder (30) aus dem Befestigungsteilebeutel nehmen.
4. Den separat gekauften Relaisatz (Teile-Nr. 69200397) bereit legen. Zum Relaiseinbau auf die Anweisungen **UNTEN** Bezug nehmen.
5. Siehe Abbildung 5. Eine geeignete Stelle unter dem Sitz für das Relais (1) suchen. Die Kontakte müssen **nach unten zeigen oder horizontal sein**. Die Kontakte sollten nicht nach oben zeigen.

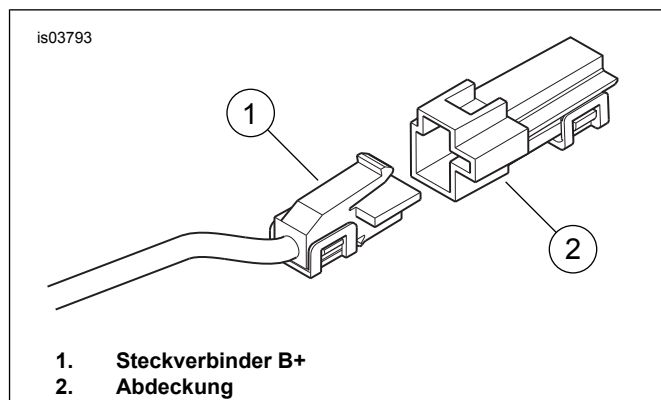
- Das **orange/weiße** Kabel (2) im **Hauptkabelbaum** in der Nähe des Heckleuchtensteckverbinders [7] durchschneiden.
- Siehe den entsprechenden Anhang im Werkstatthandbuch. Die zwei geschnittenen orange/weißen Kabel am versiegelten Stoßverbinder (4) des orange/weißen Kabels (3) von Relaiskontakt 2 verspleißen und mit einer geeigneten Hitzequelle verschweißen.



- Relais
- Orange/weißes Kabel in Hauptkabelbaum
- Orange/weißes Kabel von Relaiskontakt 2
- Versiegelter Stoßverbinder an Kabel mit Kontakt 2
- Lautsprecher-/Verstärkerkabelbaum
- Versiegelter Stoßverbinder an Kabel mit Kontakt 3
- Versiegelter Stoßverbinder an Kabel mit Kontakt 5
- Inline-Sicherungshalter
- 12-V-Adapterkabel (Steckverbinder B+)
- Versiegelter Stoßverbinder aus dem Satz

Abbildung 5. Stromlaufplan, Lautsprecher-/Verstärkerkabelbaum an Relais

- Die roten und orange/weißen Kabel des Lautsprecher- und Verstärkerkabelbaums (5) ablängen, sodass die versiegelten Stoßverbinder am Relais leicht zu erreichen sind. Rote und orange/weiße Kabel mit dem versiegelten Stoßverbinder (6) am roten Kabel von Relaiskontakt 3 verspleißen und versiegeln.
- Den versiegelten Stoßverbinder (7) am freien Ende des **roten** Kabels von Relaiskontakt 5 auswählen. Das rote Kabel an einem Ende des Inline-Sicherungshalters (8) mit dem roten Kabel von Relaiskontakt 5 verspleißen.
- Das andere Ende des Inline-Sicherungshalters und das 12-V-Adapterkabel (9) mit dem blauen versiegelten Stoßverbinder (10) aus dem Befestigungsteilepack miteinander verspleißen.
- Siehe Abbildung 6. Den Steckverbinder B+ (Batteriepluspol) (1) am Hauptkabelbaum unter dem Sitz suchen (ein rotes Kabel mit einem nicht benutzten grauen Steckverbinder). Die Abdeckung (2) des Steckverbinders B+ entfernen.
- Den **roten** 12-V-Adapterkabel-Steckverbinder der Kabelbaum-Baugruppe mit dem Steckverbinder B+ verbinden.



- Steckverbinder B+
- Abdeckung

Abbildung 6. Steckverbinder B+

- Siehe Abbildung 7. Die Kabelöse mit einem Innendurchmesser von 6,4 mm (1/4 in) (28) aus dem Elektrik-Befestigungsteilebeutel nehmen.
- Das freie Ende des **schwarzen** Kabels in der Lautsprecher- und Verstärker-Kabelbaum-Baugruppe zur Hand nehmen. Das schwarze Kabel so durchschneiden, dass die Fahrzeugmasse leicht erreicht wird. Die Kabelöse den Anweisungen im Werkstatthandbuch gemäß am schwarzen Kabel anquetschen.
- Das schwarze Kabel von Relaiskontakt 1 auswählen. Beide schwarze Kabelösen am Fahrzeugmassebolzen befestigen.

Kabelverlegung

- Die Verstärkerverkabelung mit den Kabelbindern (31) aus dem Elektrik-Befestigungsteilebeutel am Rahmenrohr sichern. **Für Road King-Modelle:** Die Verstärkerverkabelung mit der vorhandenen P-förmigen Schelle an der linken Seite des Rahmens in der Nähe des Lenkkopfs sichern.

▲ WARNUNG

Sicherstellen, dass der Lenker frei und ungehindert bewegt werden kann. Jede Behinderung des Lenkers kann bewirken, dass der Fahrer die Kontrolle über das Motorrad verliert, was zu schweren oder tödlichen Verletzungen führen kann. (00371a)

- Sicherstellen, dass die Kabel den Lenkeinschlag nicht beeinträchtigen.
 - Die Kabel entlang des Rahmenrückens unter dem Tank verlegen. Mit Kabelbindern an vorhandenen Kabelbündeln befestigen, besonders bei allen Richtungsänderungen.
- Kabelüberlänge unter dem Kraftstofftank, im Scheinwerfertopf oder unter der Lenkerschelle aufrollen, so dass sie die Lenkerfunktionsweise nicht beeinträchtigt. Die 5-A-Sicherung (26) in den Inline-Sicherungshalter auf dem roten Kabel einsetzen.
 - Den Kabelbaum entlang des Rahmenrückens, unter dem Kraftstofftank und dem Sitz so verlegen, dass der vierpolige Steckverbinder in der Nähe des Lenkkopfs platziert ist. Der Steckverbinder kann in den Scheinwerfertopf (Road King-Modelle) oder in die Lenkerschelle gesetzt werden.

4. Siehe Abbildung 7. Der 3,5-mm-Steckverbinder vom Bedienungselement kann mit Kabelbindern am Lenker oder mit dem Clip mit Klebstoffrückseite (23) aus dem Satz an der oberen Gabelbrücke oder am Topf gesichert werden. Bei Verwendung des Clips:

HINWEIS

- Um eine gute Haftwirkung des Clips am Fahrzeug zu gewährleisten, sollte die Umgebungstemperatur **mindestens 16 °C (60 °F)** betragen.
 - Nach Anbringen des Clips **MINDESTENS 24 Stunden lang warten, bevor dieser intensivem Waschen, starkem Spritzwasser oder extremen Witterungsbedingungen ausgesetzt wird.**
 - Der Klebstoff ist bei normaler Raumtemperatur nach etwa 72 Stunden auf maximale Festigkeit ausgehärtet.
5. Den Clip vor dem Einbau probeweise an der oberen Gabelbrücke oder am Scheinwerfertopf einpassen. Die Schutzfolie erst dann abziehen, wenn der Clip befestigt werden soll.
 6. Die Clip-Befestigungsfläche mit einer 1:1-Mischung aus Isopropylalkohol und destilliertem Wasser reinigen. Gründlich trocknen lassen.
 7. Die Schutzfolie von der Klebstoffseite des Clips abziehen. Den Clip behutsam auf der oberen Gabelbrücke oder dem Scheinwerfertopf positionieren und fest andrücken. Den Clip einige Sekunden lang mit konstantem Druck anpressen.
 8. Den Bedienungselement-Kabelbaum am Clip befestigen.

Erneute Inbetriebnahme

1. **Nur für Road King-Modelle:** Siehe Werkstatthandbuch. Die linken und rechten Scheinwerfertopfhälften und anschließend die Lenkerabdeckung am Fahrzeug einbauen. **Nur für Softail-Modelle ab 2011:** Den geteilten Kabelkanal (32) über der Bremsleitung an der Stelle, die sich am nächsten zum Verstärker befindet, einbauen.
2. **ALLE Modelle:** Siehe entsprechenden Abschnitt (Motor mit Vergaser oder EFI) im Werkstatthandbuch für Anweisungen zum Einbau des Kraftstofftanks.
3. Siehe das Werkstatthandbuch oder die Anweisungen im Zubehörsatz für das richtige Verfahren. Die Windschutzscheibe am Fahrzeug einbauen. Sicherstellen, dass die Windschutzscheibe und die Lautsprecherkonsole beim Einbau vor Kratzern geschützt werden.
4. Den vierpoligen Steckverbinder von der Lautsprecherkonsole mit dem 4-poligen Steckverbinder auf der Kabelbaum-Baugruppe zusammenfügen.
5. Den 3,5-mm-Stecker am Ende des Lautsprecherkonsolen-Kabelbaums an die 3,5-mm-Stereobuchse von den Bedienungselementen anschließen.

⚠ WARNUNG

Sicherstellen, dass der Lenker frei und ungehindert bewegt werden kann. Jede Behinderung des Lenkers kann bewirken, dass der Fahrer die Kontrolle über das Motorrad verliert, was zu schweren oder tödlichen Verletzungen führen kann. (00371a)

6. Nachprüfen, ob die Lautsprecherkonsole die Lenkfunktion, Betätigung der Bedienelemente oder Sicht auf die Instrumente nicht beeinträchtigt.

HINWEIS

Sicherstellen, dass der Zündschalter auf OFF (Aus) geschaltet ist, **bevor** die Hauptsicherung eingesetzt oder das Batteriekabel angeschlossen wird.

7. **Modelle mit Hauptsicherung:** Siehe Werkstatthandbuch. Die Hauptsicherung einbauen. **Modelle mit Hauptüberlastschalter:** Siehe Werkstatthandbuch. Batterieminskabel anbringen. Eine dünne Schicht Harley-Davidson Elektrokontakt-Schmiermittel, (Teile-Nr. 99861-02), Vaseline oder ein anderes Korrosionsschutzmittel auf den Batterieminskabel auftragen.

⚠ WARNUNG

Den Sitz nach dem Einbau nach oben ziehen, um sicherzustellen, dass er in der korrekten Position eingerastet ist. Ein loser Sitz kann sich während der Fahrt verschieben, zum Verlust der Kontrolle über das Fahrzeug und zu schweren oder tödlichen Verletzungen führen. (00070b)

8. Siehe Werkstatthandbuch. Den Sitz einbauen.
9. Den Zündschalter auf IGNITION (Zündung) stellen, den Motor jedoch nicht anlassen.
10. Ein Ende des Audioeingangskabels (22) aus dem Satz an die 3,5-mm-Stereobuchse an der Vorderseite der Lautsprecherkonsole anschließen.
11. Das freie Ende des Audioeingangskabels an die Kopfhörersteckbuchse (oder Ausgangsleitung) des tragbaren Audiogeräts (einzeln erhältlich) anschließen.
 - a. Das Audiogerät einschalten. Die Lautstärke des Spielers auf 75 bis 80 Prozent des Maximalwertes einstellen.
 - b. Den Verstärker mit dem Druckknopfschalter des Handbedienungselements einschalten. Der Schalter leuchtet auf, wenn der Verstärker eingeschaltet ist.
 - c. Die Lautstärke mit dem Lenkerbedienelement einstellen. VOL+ erhöht die Lautstärke. VOL- verringert die Lautstärke.
 - d. Verstärker und Lautsprecher sind funktionsfähig, wenn der Zündschalter in der Stellung ACC (Nebenverbraucher) oder IGNITION (Zündung) ist.

HINWEIS

KEINEN Audio-Spieler mit einem Festplattenspeicher am Fahrzeug befestigen.

Fahrzeugvibrationen können solche Geräte permanent beschädigen.

In den Audio-Spieler-Anweisungen nachschlagen, um festzustellen, ob das Gerät über einen Festplattenspeicher verfügt.

ERSATZTEILE

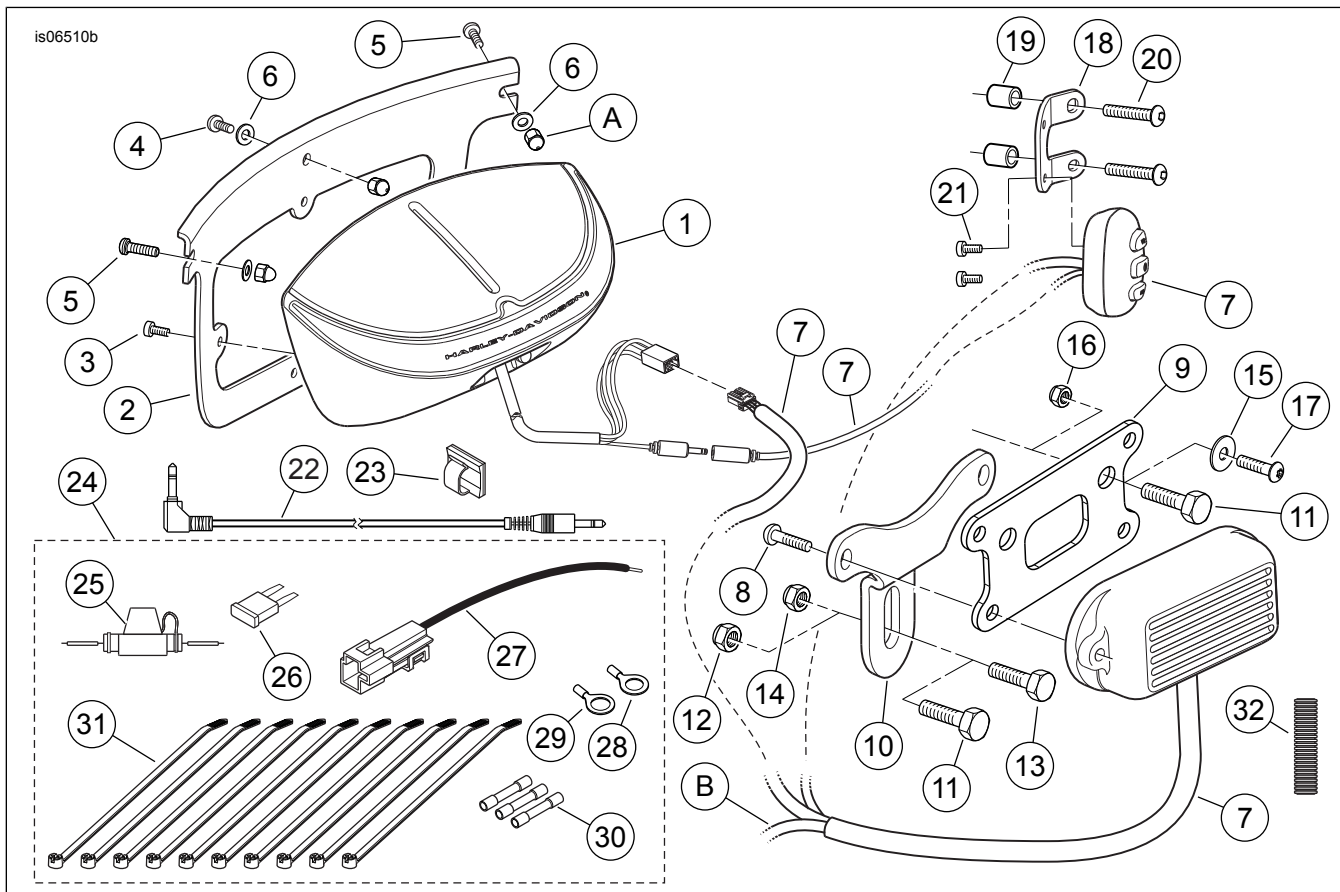


Abbildung 7. Ersatzteile, Windschutzscheibenmontierter Lautsprecher- und Verstärkersatz

Tabelle 1. Ersatzteile

Angabe	Beschreibung (Menge)	Teilenummer
1	Lautsprecherkonsolen-Baugruppe	76421-09
2	Lautsprecherhalterung, windschutzscheibenmontiert	Nicht einzeln erhältlich
3	Schraube, M5 (4)	Nicht einzeln erhältlich
4	Flachkopfschraube, TORX, Nr. 12-24 x 21 mm (0.81 in)	2452
5	Flachkopfschraube, TORX, Nr. 12-24 x 25 mm (1 in) (2)	Nicht einzeln erhältlich
6	Flache Unterlegscheibe, schwarz (3)	Nicht einzeln erhältlich
7	Verstärker-/Bedienungselement-/Kabelbaum-Baugruppe	70220-08
8	Halbrundkopfschraube, TORX, 1/4-20 x 16 mm (0.62 in) lang (4)	924
9	Halterung, Verstärkerbefestigung (Road King-Modelle)	76551-08A
10	Halterung, Verstärkerbefestigung (Dyna- und Softail-Modelle)	Nicht einzeln erhältlich
11	Sechskantschraube, 3/8-16 x 19 mm (0.75 in) lang (2)	4713W
12	Sechskantsicherungsmutter, 3/8-16 Nylock (2)	7778
13	Sechskantschraube, 5/16-18 x 19 mm (0.75 in) lang	3987
14	Sechskantsicherungsmutter, 5/16-18 Nylock	7739
15	Schutzblechunterlegscheibe, M6 (2)	Nicht einzeln erhältlich
16	Sechskantsicherungsmutter, 1/4-20 Nylock (2)	7686
17	Halbrundkopfschraube, TORX, 1/4-20 x 19 mm (0.75 in) lang (2)	7686
18	Halterung, Lenkerbedienungselement	Nicht einzeln erhältlich
19	Distanzstück, Bedienungselementbefestigung (2)	Nicht einzeln erhältlich
20	Halbrundkopfschraube, 1/4-20 x 44,4 mm (1.75 in) lang (2)	3129
21	Kreuzschlitz-Halbrundkopfschraube, Nr. 10-24 x 13 mm (0.5 in) lang (2)	Nicht einzeln erhältlich
22	Audioeingangskabel	92383-09
23	Clip, selbstklebend	Nicht einzeln erhältlich
24	Befestigungsteile der Elektronik (enthält Teile 25 bis 31)	Nicht einzeln erhältlich

Tabelle 1. Ersatzteile

Angabe	Beschreibung (Menge)	Teilenummer
25	• Inline-Sicherungshalter	70306-02
26	• Flachsicherung, 5 A (hellbraun)	72331-95
27	• Adapterkabel, 12 V positiv	76204-03
28	• Kabelöse, Nr. 18-22 AWG (6,4 mm (1/4 in) Bolzen)	9858
29	• Kabelöse, Nr. 18-22 AWG (7,9 mm (5/16 in) Bolzen)	9859
30	• Versiegelter Stoßverbinder, Nr. 14-16 AWG (blau) (3)	70586-93
31	• Kabelbinder (10)	10006
32	Kabelkanal, geteilter Zweig, gerippt 6 x 127 mm (x in) lang	62519-03
Im Text erwähnte, jedoch nicht im Satz enthaltene Teile:		
A	Original-Hutmutter (3)	
B	Zu Stromversorgung und Masse	