



KIT DI SOSPENSIONE PNEUMATICA DELLA SELLA MODELLO POLICE

GENERALITÀ

Numero kit

91800040

Modelli

Per informazioni sugli abbinamenti dei modelli, vedere il catalogo delle motociclette Harley-Davidson per polizia e flotte (Police and Fleet) oppure la sezione Polizia e Pompieri/Soccorso (Police and Fire/Rescue) su www.harley-davidson.com (solo in inglese).

Requisiti di installazione

Per la corretta installazione di questo kit è necessario del lubrificante per contatti elettrici (N° codice H-D 99861-02) o equivalente. Questo elemento è disponibile presso il concessionario Harley-Davidson.

Contenuto del kit

Vedere Figura 5 e Tabella 1.

RIMOZIONE SELLA A SOSPENSIONI PNEUMATICHE

1. Vedere Figura 1. Premere la valvola dell'aria (2) per scaricare la pressione dell'aria dalla sospensione pneumatica della sella e dal serbatoio (1). Scollegare la tubazione dell'aria (3).
2. Vedere Figura 2. Stando sul lato sinistro della motocicletta, premere sulla parte posteriore della sella e tirare il perno di ritegno (1) dal perno di sostegno (3) sulla piastra superiore.

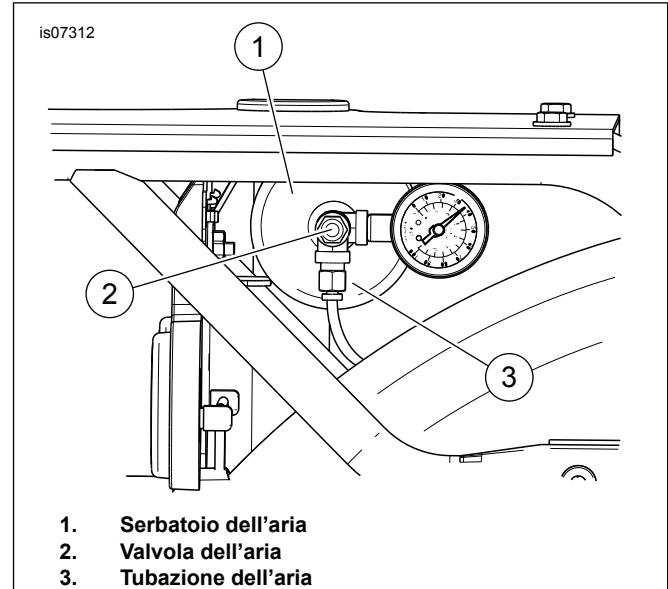


Figura 1. Valvola dell'aria della sella

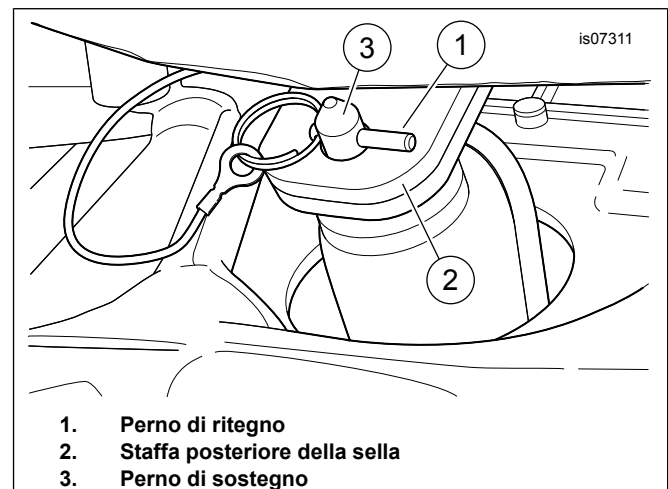


Figura 2. Perno di ritegno della sella

3. Vedere Figura 3. Rimuovere il bullone di snodo anteriore della sella (2) e il dado cieco (3) dalla staffa di montaggio della sella (1). Sollevare il gruppo di sella e della staffa (barra a T) (16) dalla motocicletta.
4. Rimuovere due dadi flangiati (5) e le rondelle (6) e rimuovere la carenatura della sella (4) sotto la sella stessa.
5. Per la rimozione del pannello elettrico dalla parte superiore della batteria fare riferimento al manuale d'uso.



NOTA

Per i veicoli dotati di sirena del sistema di sicurezza:
Verificare che il portachiavi elettronico sia presente. Portare il commutatore a chiave di accensione su IGNITION (accensione).

⚠ AVVERTENZA

Scollegare prima il cavo negativo (-) della batteria. Il contatto fra cavo positivo (+) e la massa con il cavo negativo (-) collegato produce scintille che potrebbero provocare l'esplosione della batteria e lesioni gravi o mortali. (00049a)

6. Staccare i cavi della batteria, partendo dal cavo negativo (-). Rimuovere la batteria secondo le istruzioni del manuale d'uso.
7. Comprimerne il collare sul raccordo di compressione (8) e rimuovere il tubo dell'aria (9) dal serbatoio dell'aria (7).
8. Tenendo la sospensione pneumatica (10) per impedire che si torca, rimuovere due viti a testa piatta (12) per staccare la piastra superiore (11) dalla sospensione pneumatica.
9. Rimuovere due dadi flangiati (13) sotto la saldatura del telaio (sulla parte posteriore della scatola della batteria). Rimuovere la sospensione pneumatica dalla motocicletta.

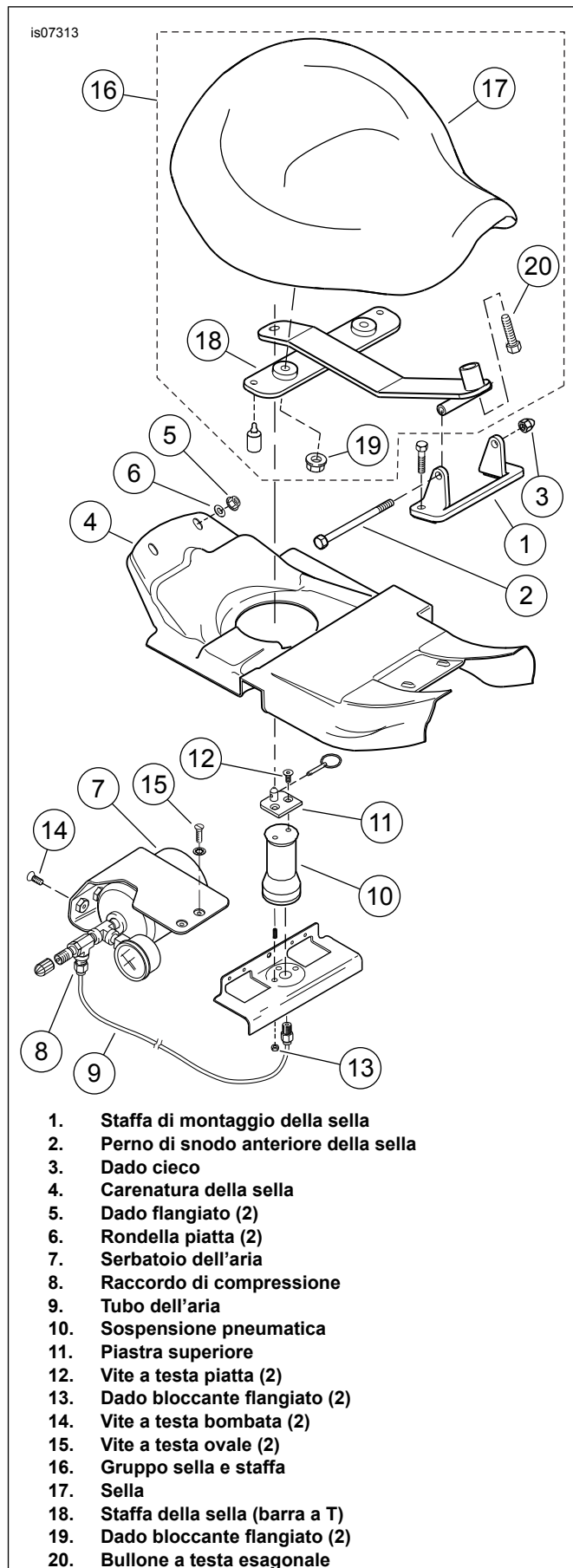


Figura 3. Rimozione sella a sospensioni pneumatiche

10. Rimuovere il Tour-Pak o qualunque altro componente fissato per accedere alla parte superiore del portabagagli.
 11. Rimuovere la targa.
 12. Collocare un panno da officina pulito tra il serbatoio dell'aria e il parafango per proteggere la finitura.
 13. Rimuovere le due viti (14).
- NOTA**
- Assicurarsi di tener fermo il serbatoio dell'aria mentre viene tolta l'ultima vite per evitare di danneggiare la vernice del parafango se il gruppo del serbatoio dell'aria (7) viene lasciato cadere.*
14. Rimuovere due viti (15) per staccare la staffa del serbatoio dell'aria.
 15. Rimuovere con cautela il serbatoio situato tra il parafango e il portabagagli.
 16. Installare la targa. Installare il Tour-Pak o ogni altro componente rimosso dal portabagagli.
 17. Procurarsi il gruppo di sella e staffa rimosso precedentemente dal veicolo. Rimuovere i due dadi flangiati (19) e il bullone a testa esagonale (20) per staccare la sella (17) dalla relativa staffa (18).

INSTALLAZIONE DELLA SEDE DELLA MOLLA

1. Vedere Figura 5. Collocare il gruppo della molla della sella (2) sulla saldatura del telaio del veicolo. Allineare i fori sulla piastra inferiore della molla ai fori sul telaio. Installare due viti (8) **nuove** prese dal kit. Serrare le viti ad una coppia di 4,1–6,8 N·m (36–60 **in-lbs**).

▲ AVVERTENZA

Collegare prima il cavo positivo (+) della batteria. Il contatto fra cavo positivo (+) e la massa con il cavo negativo (-) collegato produce scintille che potrebbero provocare l'esplosione della batteria e lesioni gravi o mortali. (00068a)

2. Installare la batteria secondo le istruzioni del manuale d'uso. Fissare i cavi della batteria (per primo il cavo positivo rosso). Applicare un velo di lubrificante per contatti elettrici Harley-Davidson (N° codice 99861-02), di vaselina o di materiale anticorrosione ai terminali della batteria.
3. Per l'installazione del pannello elettrico sulla parte superiore della batteria fare riferimento al manuale d'uso.
4. Vedere Figura 3. Installare la carenatura della sella (4) con le rondelle (6) e i dadi flangiati (5) rimossi precedentemente. Serrare i dadi ad una coppia di 6,8–10,8 N·m (60–96 **in-lbs**).

5. Vedere Figura 5. Installare la sella sulla staffa (1) **nuova** della sella. Fissare con due dadi flangiati e un bullone a testa esagonale (Figura 3, elementi 19 e 20) rimossi dalla staffa della sella a sospensione pneumatica. Serrare i dadi flangiati ad una coppia di 10,9–16,3 N·m (96–144 **in-lbs**). Serrare il bullone ad una coppia di 6,8–13,6 N·m (60–120 **in-lbs**).
6. Collocare il gruppo di sella e staffa sulla motocicletta. Installare il perno di snodo anteriore (2) e il dado cieco (3). Serrare ad una coppia di 5,4–9,5 N·m (48–84 **in-lbs**).
7. Vedere Figura 5. Ruotare la parte superiore della molla della sella (2) in modo che i prigionieri filettati superiori (5) siano disassati rispetto al retro del veicolo.
8. Allineare la staffa della sella ai prigionieri e installare le rondelle (7) e i dadi ciechi (6). Serrare ad una coppia di 6,8–9,5 N·m (60–84 **in-lbs**).

▲ AVVERTENZA

Dopo aver installato la sella, tirarla verso l'alto per verificare che sia bloccata in posizione. Quando si viaggia in motocicletta, una sella allentata può scivolare, facendo perdere il controllo del mezzo, con pericolo di lesioni gravi o mortali. (00070b)

DURANTE L'USO

Regolazione della sospensione della sella

NOTA

- Utilizzare un punzone e un martello o una chiave (N° codice HD-94820-75A o equivalente) per allentare e stringere i dadi.
- Vedere Figura 4. L'intervallo di registrazione (3) deve essere mantenuto entro 17,7–27,7 mm (0,7–1,1 in) dalla parte superiore dell'ammortizzatore (4, parte del gruppo della molla della sella). Le impostazioni al di fuori di questo intervallo possono causare il guasto dei componenti della sospensione della sella.
- Le preimpostazioni di fabbrica sono circa 21,7 mm (0,9 in), adatte a un pilota di 90,7 kg (200 lb) di peso.

1. Allentare il controdado della molla della sella (1).
2. Ruotare in senso orario il dado di registrazione (2) per compensare il maggior peso di un pilota o in senso antiorario se il pilota è più leggero. Ciascuna rotazione completa registra per circa 5,7 kg (12,5 lb) del peso di un pilota.
3. Serrare il controdado.

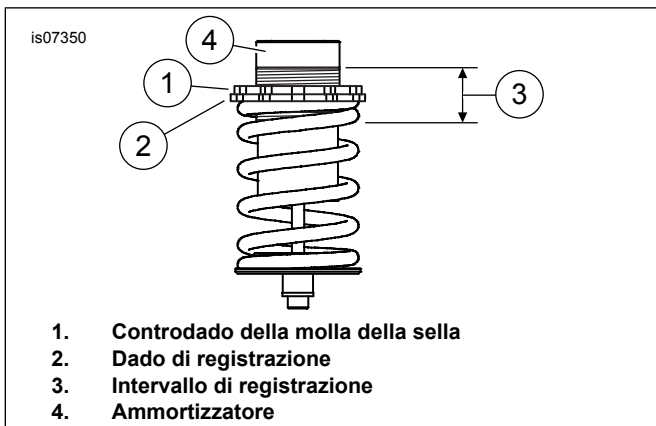


Figura 4. Regolazione della sella

NOTA

Vedere Figura 5. I paraurti della staffa della sella (9) garantiscono l'ammortizzamento in determinate condizioni di guida. La modifica del sistema della sella può influenzare il comfort del pilota durante la guida.

Riparazione della molla della sella

NOTA

Sono disponibili come ricambi solo i prigionieri superiori e i cappucci di gomma. Se l'unità della molla si danneggia, sostituire l'intero gruppo.

1. Vedere Figura 5. Staccare il cappuccio di gomma (4). Rimuovere i prigionieri (5).
2. **Se si riutilizzano i prigionieri originali**, pulire tutto il composto dalle filettature. Applicare una goccia di Loctite® 262 Threadlocker and Sealant – Rosso (N° codice 94759-99) alle filettature del prigioniero.
3. Installare i prigionieri superiori finché non tocchino il fondo dei fori filettati. Consentire al frenafili (se utilizzato) di indurirsi prima di installare il gruppo della molla.
4. Spingere il cappuccio superiore di gomma in sede.

PARTI DI RICAMBIO

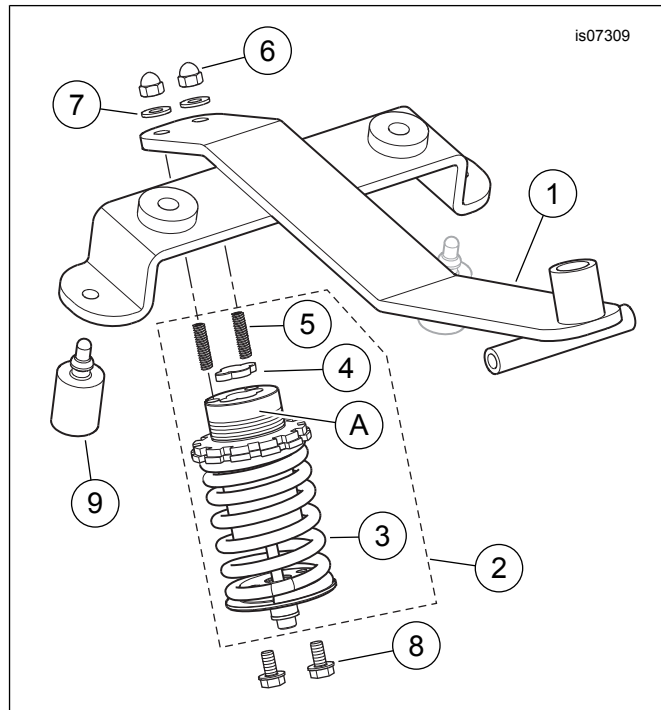


Figura 5. Parti di ricambio, kit di sospensione della sella modello Police

Tabella 1. Parti di ricambio

Elemento	Descrizione (quantità)	Numero codice
1	Staffa, sella Police	52100006
2	Gruppo della molla della sella (include gli elementi 3-5)	52100008
3	• Molla, sospensione della sella	Parte non venduta separatamente
4	• Cappuccio, gomma	52100009
5	• Prigioniero filettato (2)	66290-06
6	Dado cieco (2)	7737W
7	Rondella (2)	6110
8	Vite ad esagono incassato flangiata (2)	10200135
9	Ammortizzatore, sella modelli Police, gomma (2)	11495
Elementi menzionati nel testo		
A	Gruppo della molla dell'ammortizzatore	