



## BREMSEN- UND KUPPLUNGSGEBERZYLINDER/-BEHÄLTERSATZ, VERCHROMT

### ALLGEMEINES

#### Satz-Nummer

41700324A, 41700324B

#### Modelle

Modell-Passungsinformationen sind im P&A-Einzelhandelskatalog oder im Abschnitt „Parts and Accessories“ (Teile und Zubehör) von [www.harley-davidson.com](http://www.harley-davidson.com) (nur Englisch) zu finden.

#### Einbauanforderungen

##### ⚠ WARNUNG

Wenn an einem ABS-Motorrad eine Hydraulikbremskomponente, -leitung oder -verbindung gelöst oder ersetzt wird, muss beim Entlüften der Bremsanlage der Digital Technician II verwendet werden, um sicherzustellen, dass alle Luft aus der Bremsanlage entfernt wurde. Falls die Bremsanlage nicht korrekt entlüftet wird, kann die Bremsfunktion beeinträchtigt werden und Unfälle mit schweren oder tödlichen Verletzungen verursachen. (00585c)

##### ⚠ WARNUNG

Die Sicherheit von Fahrer und Sozius hängt vom korrekten Einbau dieses Satzes ab. Die entsprechenden Verfahren im Werkstatthandbuch befolgen. Falls es nicht möglich ist, dieses Verfahren selbst durchzuführen, bzw. nicht die richtigen Werkzeuge vorhanden sind, muss der Einbau von einem Harley-Davidson Händler durchgeführt werden. Unsachgemäßer Einbau dieses Satzes kann zu schweren oder tödlichen Verletzungen führen. (00333b)

##### HINWEIS

Diese Einbauanleitung bezieht sich auf Informationen aus dem Werkstatthandbuch. Für diesen Einbau ist ein Werkstatthandbuch für das jeweilige Motorradmodell erforderlich. Es ist bei einem Harley-Davidson-Händler erhältlich.

##### ⚠ WARNUNG

Bremsen sind entscheidend für die Fahrzeugsicherheit. Bezüglich der Reparatur oder Austausch der Bremsen, einen Harley-Davidson-Händler aufsuchen. Unsachgemäß gewartete Bremsen können die Bremsleistung beeinträchtigen, was zu schweren oder tödlichen Verletzungen führen kann. (00054a)

Frische, nicht verunreinigte DOT 4 Brake Fluid aus einem verschlossenen Behälter wird benötigt. GM-40M Fett (2-Gramm-Beutel, Teile-Nr. 42820-04) wird ebenfalls benötigt. Diese Teile sind bei einem Harley-Davidson Händler erhältlich.

Wenn die Original-Brems- und Kupplungshebel wiederverwendet werden, müssen neue Sicherungsringe (Harley-Davidson Teile-Nr. 11143) eingebaut werden.

#### Inhalt des Satzes

Siehe Abbildung 1 und Tabelle 1.

### EINBAU

#### Motorrad für die Wartung vorbereiten

##### ⚠ WARNUNG

Um ein versehentliches Anlassen des Fahrzeugs zu vermeiden, vor Durchführung der Arbeiten zuerst die Hauptsicherung ausbauen, da es sonst zu schweren oder tödlichen Verletzungen kommen kann. (00251b)

1. Hauptsicherung entfernen.

#### Ein- und Ausbau des Kupplungsflüssigkeitsbehälters

1. Die nachstehenden Verfahren sind im Werkstatthandbuch beschrieben:
  - a. Den Original-Kupplungsgeberzylinder/-behälter ausbauen.
  - b. Kupplungsgeberzylinder/-behälter einbauen.
  - c. Kupplungsflüssigkeitsbehälter auffüllen.
  - d. Kupplungsgeberzylinder, Kupplungsflüssigkeitsleitung und sekundären Kupplungsausrückhebel entlüften.

#### Ein- und Ausbau des Vorderradbremflüssigkeitsbehälters

1. Die nachstehenden Verfahren sind im Werkstatthandbuch beschrieben:
  - a. Den Original-Bremflüssigkeitsbehälter entfernen.
  - b. Bremflüssigkeitsbehälter einbauen.
  - c. Bremflüssigkeitsbehälter mit **neuer** DOT 4-Bremflüssigkeit befüllen.
  - d. Die Vorderradbremanlage entlüften.

#### Erneute Inbetriebnahme des Motorrads

1. Die Hauptsicherung einbauen.
2. Bremsen betätigen, um die ordnungsgemäße Funktionsweise der Lampe zu prüfen.

**▲ WARNUNG**

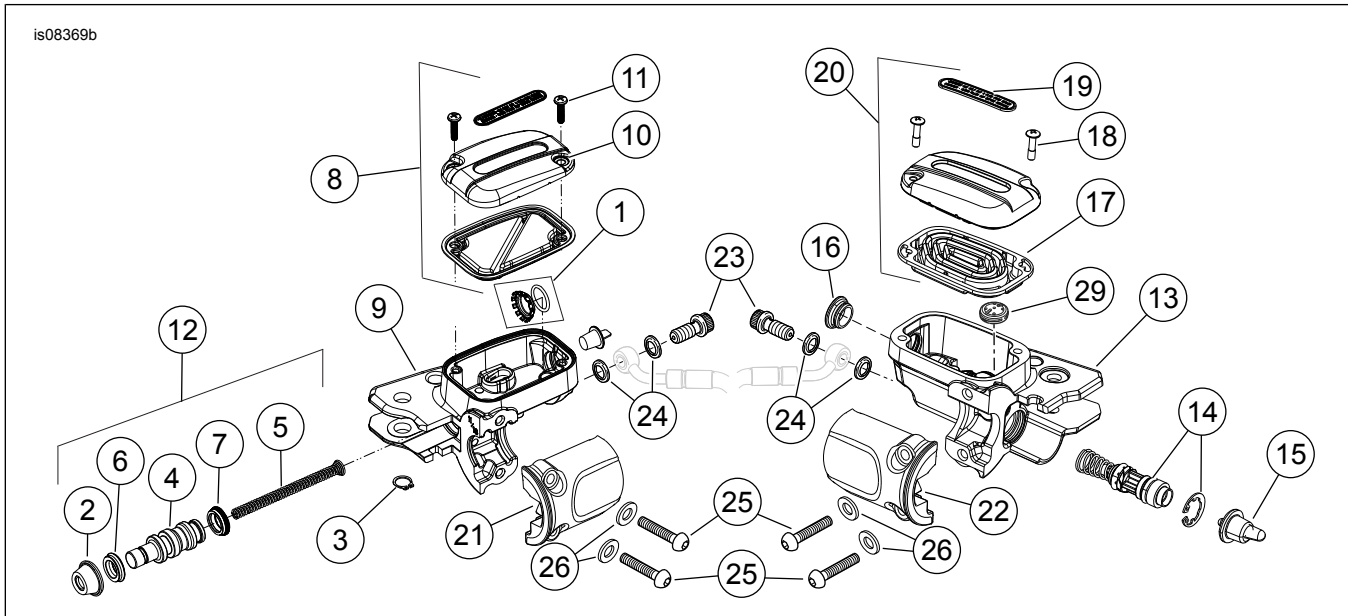
Sicherstellen, dass beim Flüssigkeitswechsel keine Schmiermittel oder Flüssigkeiten auf Reifen, Räder oder Bremsen gelangen. Hierdurch wird die Bodenhaftung beeinträchtigt, was zum Kontrollverlust über das Motorrad und zu schweren oder tödlichen Verletzungen führen kann. (00047d)

**▲ WARNUNG**

Nach Reparatur der Bremsanlage die Bremsen bei niedriger Geschwindigkeit testen. Wenn die Bremsen nicht richtig funktionieren, kann eine Probefahrt bei hoher Geschwindigkeit zum Verlust der Kontrolle über das Fahrzeug und somit zu schweren oder tödlichen Verletzungen führen. (00289a)

3. Bei niedriger Geschwindigkeit eine Probefahrt mit dem Motorrad machen.
  - a. Das Entlüftungsverfahren wiederholen, wenn sich die Bremsen „schwammig“ anfühlen.
  - b. Falls die Kupplung schleift oder die Gangschaltung schwergängig ist, das Kupplungsentlüftungsverfahren wiederholen.

**ERSATZTEILE**



**Abbildung 1. Ersatzteile: Kupplungs- und Hauptbremszylinder-/Behältersatz, verchromt**

**Tabelle 1. Ersatzteile: Geberzylinder/-behältersatz, verchromt**

Teil	Beschreibung (Menge)	Teilenummer
1	Wartungssatz enthält: • O-Ring-Schauglas	42145-06
2	Staubschutzkappe	Nicht einzeln erhältlich
3	Sicherungsring	11143
4	Kolben	Nicht einzeln erhältlich
5	Feder	Nicht einzeln erhältlich
6	Sekundärfederteller	Nicht einzeln erhältlich
7	Primärfederteller	Nicht einzeln erhältlich
8	Satz, verchromter Kupplungsdeckel, enthält Teile 10, 11	36700094
9	Gehäuse, Kupplungsflüssigkeitsbehälter	Nicht einzeln erhältlich
10	Deckel, Hauptbremszylinder	Nicht einzeln erhältlich
11	Schraube (2)	3089
12	Aufrüstsatz enthält Teile 2, 4, 5, 6, 7 und 24 (2)	37200096A
13	Gehäuse, Bremsflüssigkeitsbehälter	Nicht einzeln erhältlich
14	Reparatursatz	42862-06B
15	Druckstangenteilesatz	42861-06B
16	Schauglassatz	42854-06
17	Dichtung	Nicht einzeln erhältlich
18	Schraube (2)	Nicht einzeln erhältlich
19	Aufkleber	Nicht einzeln erhältlich
20	Vorderrad-Hauptbremszylinderdeckelsatz enthält Teile 17, 18 und 19	42123-08

**Tabelle 1. Ersatzteile: Geberzylinder/-behältersatz, verchromt**

<b>Teil</b>	<b>Beschreibung (Menge)</b>	<b>Teilenummer</b>
21	Schelle, Kupplungsflüssigkeitsbehälter, verchromt	36700114
22	Schelle, Bremsflüssigkeitsbehälter, verchromt	41700325
23	Hohlschraube	42010-06A
24	Dichtung, Stahl/Gummi, Bremsleitung (4)	41751-06A
25	Halbrundkopfschraube (4)	4293
26	Unterlegscheibe (4)	6099
27	Kupplungsgeberzylinder-Baugruppe, verchromt, enthält Teile 1, 3, 8, 9, 12	36700081C
28	Vorderradhauptbremszylinder-Baugruppe, verchromt, enthält Teile 1, 13, 14, 15, 16, 20, 29	42102-08D
29	• Blasenentfernungstaste	41700367