



INSTRUCTIONS

J05467

2011-07-01



KIT DE REPOSITIONNEMENT DE FEU DE DIRECTION AVANT

GÉNÉRALITÉS

Numéros de kit

69433-08A

Modèles

Pour des informations sur la configuration des modèles, voir le catalogue P&A de vente au détail ou la section Pièces et accessoires de www.harley-davidson.com (en anglais seulement).

Pièces supplémentaires requises

▲ AVERTISSEMENT

La sécurité du conducteur et du passager dépend de la pose correcte de ce kit. Suivre les procédures du manuel d'entretien approprié. Si l'opérateur ne possède pas les compétences requises ou les outils appropriés pour effectuer la procédure, la pose doit être confiée à un concessionnaire Harley-Davidson. Une pose incorrecte de ce kit risque de causer la mort ou des blessures graves. (00333b)

REMARQUE

Cette fiche d'instructions renvoie aux informations du manuel d'entretien. Il est nécessaire d'utiliser le manuel d'entretien correspondant au modèle de moto pour l'installation. Ce manuel est disponible auprès des concessionnaires Harley-Davidson.

Contenu du kit

Voir Figure 8 et Tableau 1.

DÉPOSE

▲ AVERTISSEMENT

Lors d'opérations d'entretien sur le circuit de carburant, ne pas fumer ni laisser de flammes nues ou d'étincelles à proximité. L'essence est un produit extrêmement inflammable et hautement explosif, qui peut entraîner la mort ou des blessures graves. (00330a)

1. Purger la conduite de carburant haute pression et déconnecter la conduite de carburant selon les instructions du manuel d'entretien correspondant.

▲ AVERTISSEMENT

Pour éviter tout démarrage accidentel de la moto, risquant d'entraîner la mort ou des blessures graves, déposer le fusible principal avant de poursuivre. (00251b)

2. Retirer le fusible principal selon les instructions du manuel d'entretien approprié.

3. Retirer la selle selon les instructions du manuel d'entretien approprié. Conserver toute la visserie de montage de la selle.

REMARQUE

Pour reculer le réservoir de carburant, ne pas endommager les fils de jauge de carburant attachés au cadre sous le côté gauche du réservoir de carburant.

4. Retirer la visserie de montage avant et arrière du réservoir de carburant en suivant les instructions du manuel d'entretien correspondant. Reculer le réservoir de carburant sur le cadre pour avoir accès aux languettes sur le blindage du faisceau de colonne de direction.
5. Voir Figure 1. Désengager les languettes (2) des orifices (3) de chaque côté du cadre et retirer le blindage (1).
6. **Tous les modèles sauf les modèles Dyna de 2012 et plus récents avec guidon câblé intérieurement** : Tirer le faisceau de fils vers le bas de l'intérieur du cadre, suffisamment pour débrancher les connecteurs de feu de direction à 3 fiches blanc (de gauche) [31L] et noir (de droite) [31R]. Mettre de côté les demi-connecteurs de cadre.
7. **Tous les modèles sauf les modèles Dyna de 2012 et plus récents avec guidon câblé intérieurement** : déposer les bornes femelles des deux parties du connecteur du côté lampe en suivant les instructions du manuel d'entretien correspondant. Noter les couleurs des fils installés dans les cavités de chaque connecteur; elles **doivent** être comme suit : Côté gauche (connecteur blanc) : Côté droit (connecteur noir) :
 - a. Fil noir [BK] dans la cavité 1
 - b. Fil violet [V] dans la cavité 2
 - c. Fil bleu [BE] (le cas échéant) dans la cavité 3
 - d. Fil noir [BK] dans la cavité 1
 - e. Fil marron [BN] dans la cavité 2.
 - f. Fil bleu [BE] (le cas échéant) dans la cavité 3

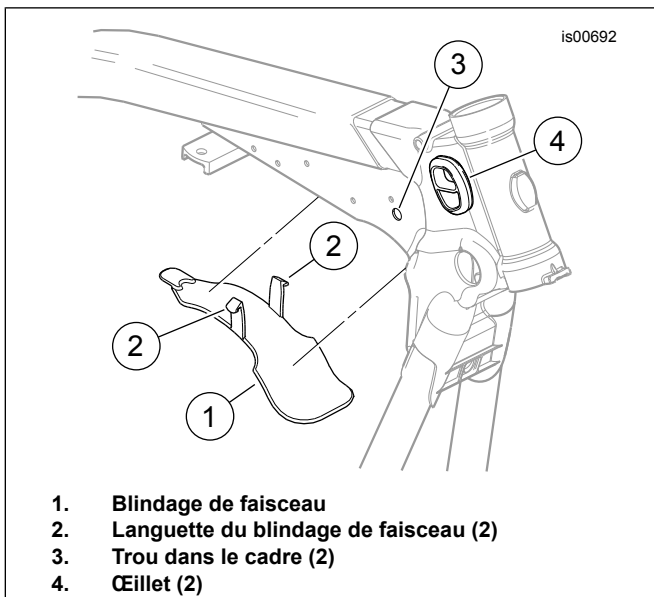


Figure 1. Dépose du blindage de faisceau

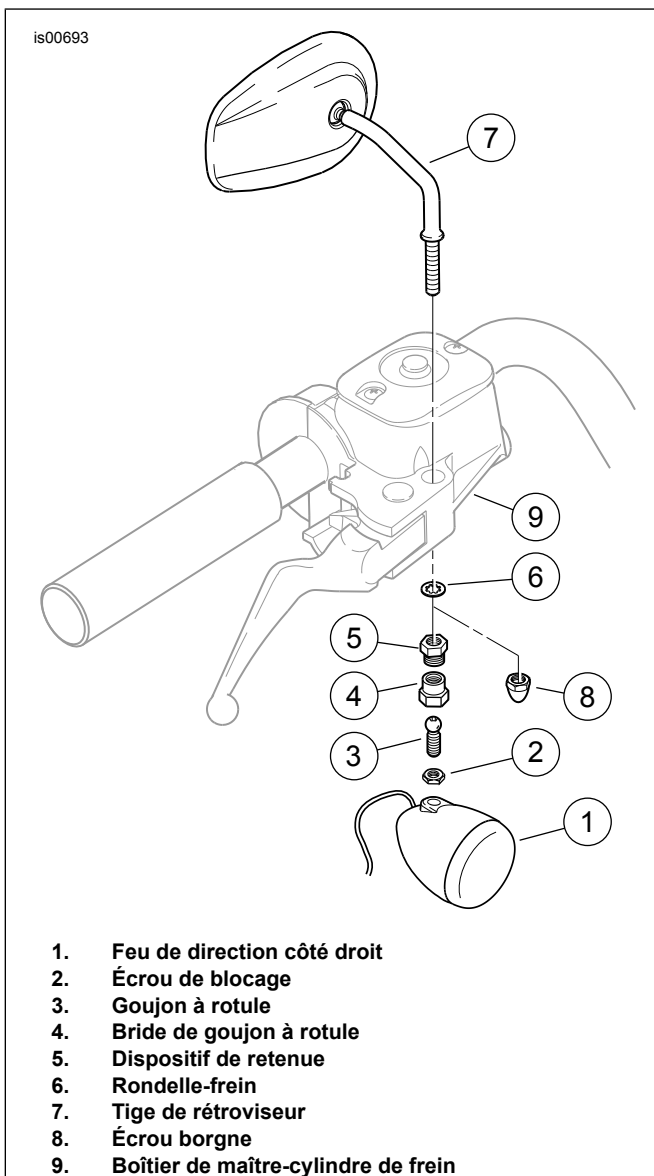
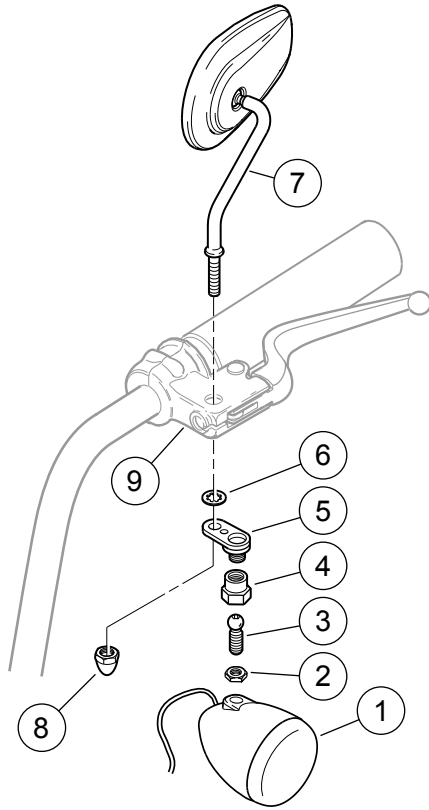


Figure 2. Dépose du feu de direction côté droit

8. Voir Figure 2. Desserrer l'écrou de blocage (2).
9. Retirer la bride de goujon à rotule (4) de la retenue (5). Jeter la bride de goujon à rotule.
10. Retirer et jeter le goujon à rotule (3) et l'écrou de blocage du feu de direction de droite (1). Retirer la lampe du feu de direction et la laisser suspendue en faisant attention de ne pas endommager les surfaces.
11. Retirer la pièce de retenue (5) et la rondelle-frein (6) de la tige de rétroviseur (7). Jeter la rondelle-frein et la pièce de retenue.
12. Voir Figure 3. Desserrer l'écrou de blocage (2).
13. Retirer la bride de goujon à rotule du réceptacle à bille (5). Jeter la bride de goujon à rotule. Dévisser et jeter le goujon à rotule (3) et l'écrou de blocage du feu de direction de gauche (1). Retirer la lampe du feu de direction et la laisser suspendue en faisant attention de ne pas endommager les surfaces.



1. Feu de direction côté gauche
2. Écrou de blocage
3. Goujon à rotule
4. Bride de goujon à rotule
5. Réceptacle à rotule
6. Rondelle-frein
7. Tige de rétroviseur
8. Écrou borgne
9. Support de levier de guidon d'embrayage

Figure 3. Dépose du feu de direction côté gauche

14. Retirer l'écrou borgne (8), le réceptacle à bille et la rondelle-frein (6) de la tige de rétroviseur (7). Jeter le réceptacle à bille, la rondelle-frein et l'écrou borgne.

Modèles avec fils de feu de direction à l'extérieur du guidon

1. Tout en soutenant la lampe du feu de direction, tirer les fils de feu de direction vers le haut et vers l'extérieur à travers les attaches de retenue de câble.
2. Mettre les lampes et les fils de feu de direction de côté pour le montage.

Modèles Dyna de 2012 et plus récents avec fils de feu de direction à l'intérieur du guidon

1. Voir Figure 4. Couper les fils de feu de direction et le conduit à ras de l'œillet (1) sur le dessous du boîtier commutateur inférieur de guidon (2).
2. Séparer les boîtiers commutateurs supérieur (3) et inférieur selon les instructions du manuel d'entretien.

3. Déposer l'œillet de l'extrémité du conduit en vinyle des fils de feu de direction (4) toujours connecté au boîtier commutateur.
4. Faire une entaille d'environ 25 mm (1 in) de long dans l'extrémité du conduit. Couper un fil à environ 12 mm (1/2 in) de l'extrémité du conduit. Couper le deuxième fil à environ 6 mm (1/4 in) de l'extrémité du conduit.
5. Faire coulisser la section de 50,8 mm (2 pouces) le long du tube thermorétractable encapsulant (à double paroi) (5) sur le conduit et les fils.

▲ AVERTISSEMENT

S'assurer de suivre les instructions du fabricant lors de l'emploi du chalumeau UltraTorch UT-100 ou de tout autre dispositif à chaleur radiante. Le non-respect des instructions du fabricant peut provoquer un incendie, ce qui risque de causer la mort ou des blessures graves. (00335a)

- Éviter de diriger la chaleur vers des éléments du circuit d'alimentation en carburant. Une chaleur extrême peut provoquer l'inflammation/explosion du carburant, entraînant ainsi des blessures graves ou mortelles.
 - Éviter de diriger la chaleur vers des éléments du circuit électrique autres que les tubes sur lesquels le travail de thermorétraction est effectué.
 - Ne pas approcher les mains du bec de l'outil ni de l'accessoire de thermorétraction.
6. Utiliser un pistolet thermique ou un dispositif à chaleur radiante approprié pour rétrécir le tube thermorétractable sur les fils et le conduit.
 7. Monter les commutateurs et les boîtiers commutateurs sur le guidon selon les instructions du manuel d'entretien en rentrant les extrémités de fil scellées par thermorétraction à l'intérieur des boîtiers commutateurs. Répéter sur l'autre côté de la moto.
 8. Répéter pour l'autre feu de direction.

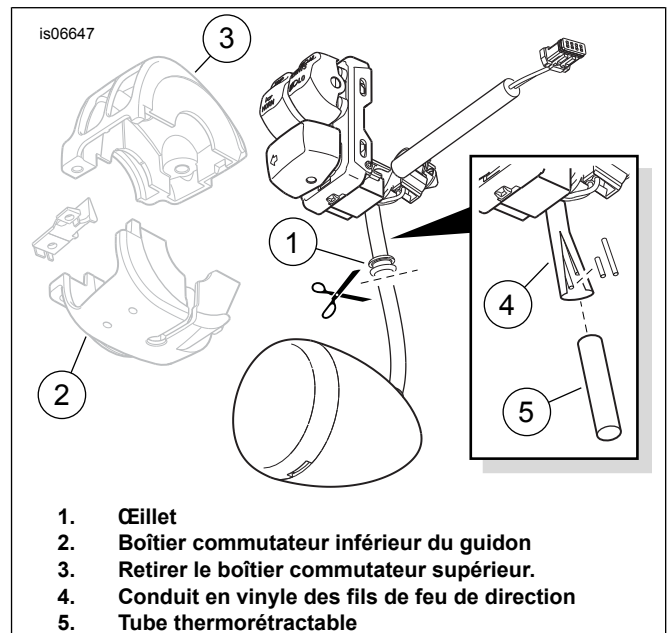


Figure 4. Couper le feu de direction de l'ensemble du commutateur

INSTALLATION

1. **TOUS les modèles** : Voir Figure 2. Attacher la tige de rétroviseur au boîtier de maître-cylindre de frein avant (9) avec l'écrou borgne (8) et la rondelle-frein (6) du kit, mais ne pas serrer complètement pour le moment.
2. Voir Figure 3. Attacher la tige de rétroviseur au support de levier de guidon d'embrayage (9) avec l'écrou borgne (8) et la rondelle-frein (6) du kit, mais ne pas serrer complètement pour le moment.
3. **Modèles Dyna de 2012 et plus récents avec fils de feu de direction à l'intérieur du guidon** : Voir Figure 5. Remplacer la douille de réflecteur du feu de direction comme suit :
 - a. Retirer le diffuseur de feu de direction (5) et l'ampoule (4).
 - b. Pousser la douille de réflecteur (3) et l'œillet (2) du boîtier de feu de direction (1).
 - c. Retirer la douille et le fil de l'œillet et du boîtier.
 - d. Acheminer le faisceau de la nouvelle douille par l'œillet et le boîtier.
 - e. Installer l'œillet et la douille dans le boîtier.
 - f. Installer l'ampoule dans la douille.
 - g. Installer le diffuseur sur le boîtier.

REMARQUE

Voir Figure 6. Les supports de montage sont gravés LH (côté gauche) ou RH (côté droit). S'assurer d'installer chaque support sur le côté correspondant.

Les lampes de feux de direction de gauche et de droite sont identiques.

Le faisceau de fils quittant la lampe de feu de direction possède une coupe transversale aplatie, similaire à la fente de fil (3) près de l'extrémité de la lampe de la tige.

Pour optimiser l'aspect, aligner le faisceau sur toute sa longueur pour déterminer quel est le côté plat qui sera placé contre la tige lorsque la lampe sera attachée. Introduire le faisceau dans la fente dans **cette** orientation pour éviter de tordre d'un demi-tour le faisceau de fils au niveau de la lampe.

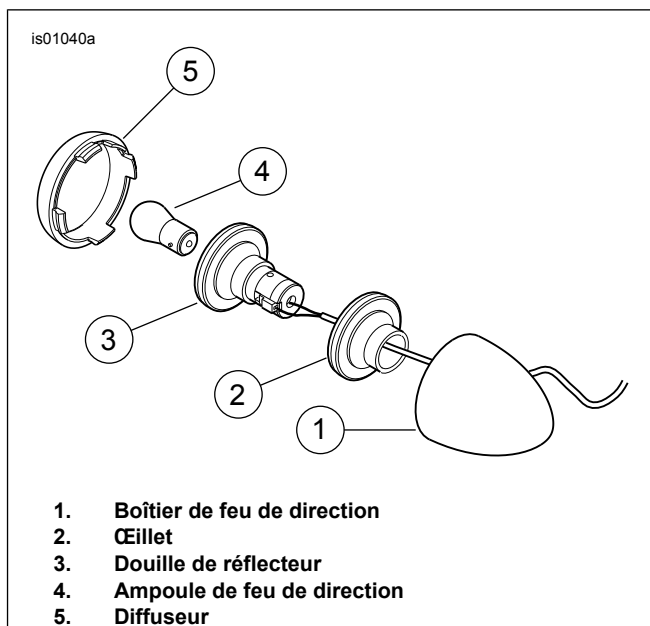


Figure 5. Feu de direction avant

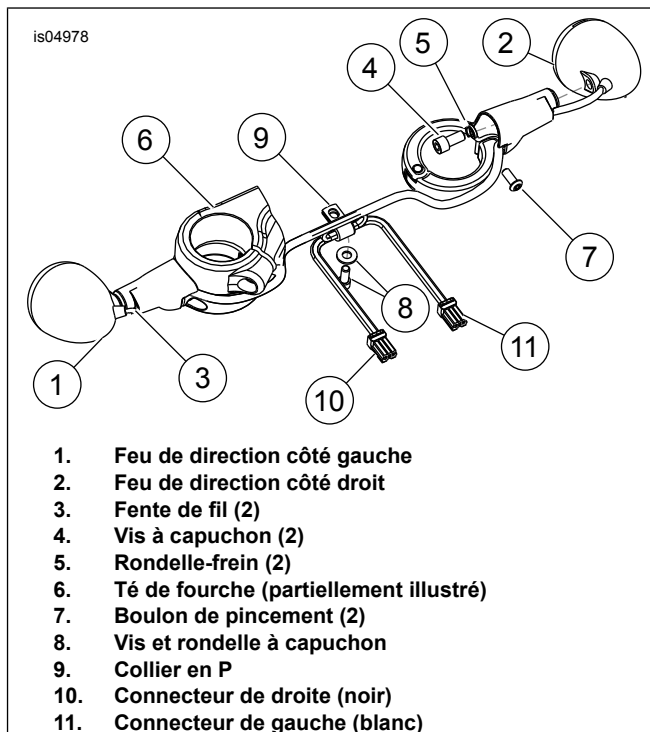


Figure 6. Installation du support de montage et du faisceau de fils

4. **TOUS les modèles** : Voir Figure 6. Acheminer avec soin le fil de la lampe de feu de direction dans la tige à travers la fente de fil (3).
5. Installer la vis (4) et la rondelle-frein (5) dans la tige et à travers le trou. Positionner la lampe de feu de direction contre l'extrémité de la tige et visser la vis dans le boîtier d'ampoule. Ne pas serrer complètement pour l'instant.

6. Mettre en place le support de montage sur la fourche inférieure sous le té de fourche (6). Aligner la lampe pour l'orienter vers l'avant et parallèlement au sol. Tout en préservant l'alignement, retirer l'ensemble et serrer la vis de montage de lampe (4) au couple de 8–9 N·m (70–80 in-lbs).
7. Installer l'ensemble de support de montage sur la fourche inférieure avec un boulon de pincement (7), en s'assurant :
 - a. que la lampe est orientée vers l'avant et parallèle au sol.
 - b. Vérifier si le fil présent est centré dans l'encoche de fil (3) à la base de la tige et s'il n'est pas pincé par la tige contre le support de fourche.
8. Serrer le boulon de pincement (7) au couple de 8–9 N·m (70–80 in-lbs).
9. Répéter les étapes 4 à 8 pour l'autre côté.
10. Retirer la vis à capuchon et la rondelle (8) qui attachent la ou les conduites de frein avant au dessous du support de fourche inférieur, et mettre de côté.
11. Installer sans serrer la bride en P (9) et la conduite de frein avec la vis à capuchon et la rondelle (8).

REMARQUE

L'orientation du collier en P doit être du côté opposé à la monture de la conduite de frein.

12. Voir Figure 7. Acheminer les fils derrière les tubes de fourche. Acheminer les deux fils de feu de direction à travers la bride en P dans le sens opposé à leur provenance, afin que chacun retourne vers sa propre lampe de feu de direction.

REMARQUE

S'assurer que les fils ne sont pas tendus lorsque le guidon est tourné complètement jusqu'à la butée de fourche de gauche ou de droite.

13. Tirer les fils à travers le collier en P afin qu'ils soient à peine tendus et serrer la vis à capuchon au couple de 11,3–13,6 N·m (8,3–10 ft-lbs). Les fils du feu de direction de droite doivent être maintenant placés vers le côté droit du véhicule, et les fils du feu de gauche vers le côté gauche.

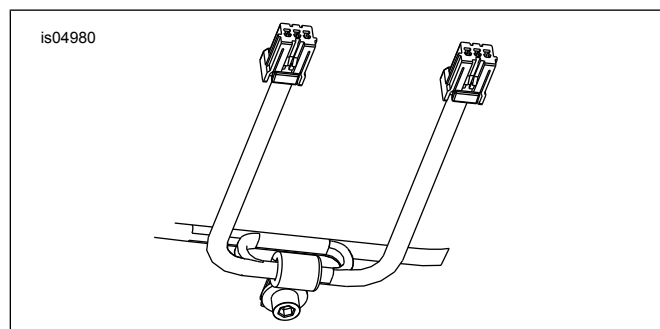


Figure 7. Acheminement des fils

14. Voir Figure 6. Installer les bornes femelles des faisceaux de feu de direction dans les parties de connecteur correspondantes du côté lampe en suivant les instructions du manuel d'entretien correspondant. Sauf observation contraire pendant la dépose, Côté gauche (connecteur blanc) (11) : Côté droit (connecteur noir) (10) :
 - a. Fil noir [BK] dans la cavité 1
 - b. Fil violet [V] dans la cavité 2
 - c. Fil bleu [BE] (le cas échéant) dans la cavité 3
 - d. Fil noir [BK] dans la cavité 1
 - e. Fil marron [BN] dans la cavité 2.
 - f. Fil bleu [BE] (le cas échéant) dans la cavité 3
15. Voir Figure 1. Acheminer le connecteur de feu de direction assemblé de droite, à partir de l'extérieur, à travers l'œillet (4) du côté droit du cadre derrière la colonne de direction. Acheminer le connecteur assemblé de gauche à travers l'œillet du côté gauche du cadre.
16. Brancher les demi-connecteurs de gauche et de droite sur les demi-connecteurs de couleur correspondante provenant du cadre.
17. Installer temporairement le fusible principal selon les instructions du manuel d'entretien approprié.
18. **Modèles Dyna de 2012 et plus récents avec guidon câblé intérieurement** : Effectuer la procédure d'auto-apprentissage de feu de direction avant du BCM comme suit :
 - a. Consulter le manuel du propriétaire et activer les feux de détresse pour les faire clignoter au moins 10 fois, ce qui permet au système de vérifier le fonctionnement des ampoules de feu de direction.
 - b. Désactiver les feux de détresse.
 - c. Activer les feux de détresse pour les faire clignoter au moins 10 fois afin de permettre au BCM de faire l'auto-apprentissage des nouvelles connexions de feu de direction.
 - d. Consulter le manuel d'entretien et effacer tous les codes BCM éventuels.
 - e. Mettre l'interrupteur d'allumage en position d'allumage (IGN), puis le remettre en position d'arrêt (OFF).
 - f. Activer les feux de détresse et vérifier qu'aucun code de défaillance du BCM n'est affiché.
19. Tester les feux de direction pour vérifier qu'ils fonctionnent bien.

⚠ AVERTISSEMENT

Pour éviter tout démarrage accidentel de la moto, risquant d'entraîner la mort ou des blessures graves, déposer le fusible principal avant de poursuivre. (00251b)

20. Retirer le fusible principal.

⚠ AVERTISSEMENT

S'assurer que la direction reste souple, libre et sans entrave. Toute entrave gênant la direction risque de faire perdre le contrôle du véhicule et de causer la mort ou des blessures graves. (00371a)

- S'assurer que les fils ne sont pas tendus lorsque le guidon est tourné complètement sur les butées de gauche ou de droite de la fourche.

21. Utiliser les serre-câbles du kit selon les besoins pour attacher les faisceaux afin qu'ils n'entravent pas la conduite ou qu'ils ne deviennent pas emmêlés ou pincés. Attacher toute longueur de faisceau excédentaire avec un serre-câbles pour qu'elle puisse être rangée à l'intérieur de la colonne de direction.

22. Repousser le faisceau de fils vers le haut à l'intérieur du cadre derrière la colonne de direction. Positionner le blindage du faisceau (1) sur le dessous du barreau supérieur avec les languettes (2) à l'intérieur, et pousser vers le haut jusqu'à ce que les languettes s'engagent dans les trous (3) de chaque côté du cadre.

⚠ AVERTISSEMENT

Lors d'opérations d'entretien sur le circuit de carburant, ne pas fumer ni laisser de flammes nues ou d'étincelles à proximité. L'essence est un produit extrêmement inflammable et hautement explosif, qui peut entraîner la mort ou des blessures graves. (00330a)

23. Installer le réservoir de carburant et connecter la conduite de carburant en suivant les instructions du manuel d'entretien correspondant.

24. Installer le fusible principal.

25. Installer la selle selon les instructions du manuel d'entretien approprié.

⚠ AVERTISSEMENT

Après avoir posé la selle, essayer de la soulever afin de vérifier qu'elle est verrouillée en position. Pendant la conduite, une selle mal fixée risque de bouger et de provoquer une perte de contrôle, pouvant entraîner la mort ou des blessures graves. (00070b)

26. Ajuster les rétroviseurs pour fournir un champ de vision correct et serrer les écrous borgnes au couple de 16 N·m (12 ft-lbs). Vérifier le réglage du rétroviseur et le repositionner si nécessaire.

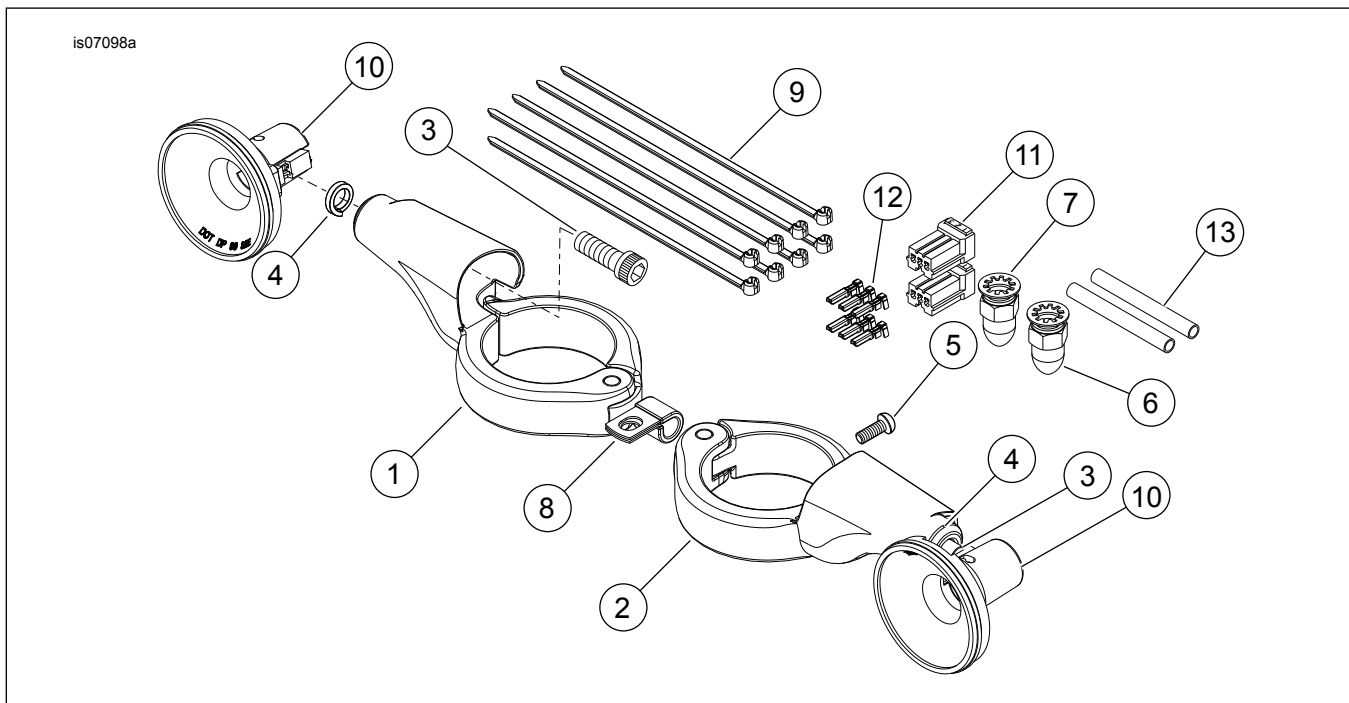
PIÈCES DE RECHANGE

Figure 8. Pièces de rechange : Kit de repositionnement de feu de direction avant

Tableau 1. Tableau des pièces de rechange

Article	Description (quantité)	Numéro de pièce
1	Tige, repositionnement du feu de direction avant (droit)	Non vendu séparément
2	Tige, repositionnement du feu de direction avant (gauche)	Non vendu séparément

Tableau 1. Tableau des pièces de rechange

Article	Description (quantité)	Numéro de pièce
3	Vis à capuchon à tête creuse, 5-16-24 x 5/8 pouce, classe 8 (2)	2698A
4	Rondelle-frein fendue, 5/16 pouce (2)	7042
5	Vis à tête bombée (2)	926
6	Écrou, borgne 5/16-24 chromé (2)	7720
7	Rondelle-frein en étoile, 5/16 pouce	7127
8	Bride en P, diamètre nominal de 0,31	10059A
9	Serre-câbles (8)	10065
10	Ensemble de douille (2)	68904-00
11	Boîtier de borne femelle (2)	73153-96BK
12	Borne, femelle/mâle (6)	73191-96
13	Tube thermorétractable (2)	72411-97