



## KIT DE REPOSICIONAMENTO DO PISCA DIANTEIRO

### INFORMAÇÕES GERAIS

#### Número do kit

69433-08A

#### Modelos

Para informações sobre os modelos correspondentes, veja o catálogo de peças e acessórios de varejo ou a seção de peças e acessórios do site [www.harley-davidson.com](http://www.harley-davidson.com) (somente em Inglês).

#### Peças adicionais necessárias

##### ▲ ATENÇÃO

**A segurança do motociclista e do passageiro depende da instalação correta deste kit. Use os procedimentos apropriados do Manual de serviço. Se o procedimento não estiver dentro de suas capacidades ou se você não possuir as ferramentas corretas, deixe que uma concessionária Harley-Davidson efetue a instalação. A instalação inadequada deste kit poderá resultar em morte ou lesões graves. (00333b)**

##### NOTA

*Esta folha de instruções faz referência às informações do Manual de serviço. Um Manual de serviço para o seu modelo de motocicleta é necessário para esta instalação, estando disponível em um concessionário Harley-Davidson.*

#### Conteúdo do kit

Veja Figura 8 e Tabela 1.

#### REMOÇÃO

##### ▲ ATENÇÃO

**Ao fazer manutenção no sistema de combustível, não fume e não permita a presença de faíscas ou chama exposta nas proximidades. A gasolina é extremamente inflamável e altamente explosiva, o que poderá resultar em morte ou lesões graves. (00330a)**

1. Purgue a linha de combustível de alta pressão e desconecte a linha de combustível seguindo as instruções do Manual de serviço adequado.

##### ▲ ATENÇÃO

**Para impedir a partida acidental do veículo, o que poderá resultar em morte ou lesões graves, remova o fusível principal antes de continuar. (00251b)**

2. Remova o fusível principal de acordo com as instruções do Manual de serviço apropriado.

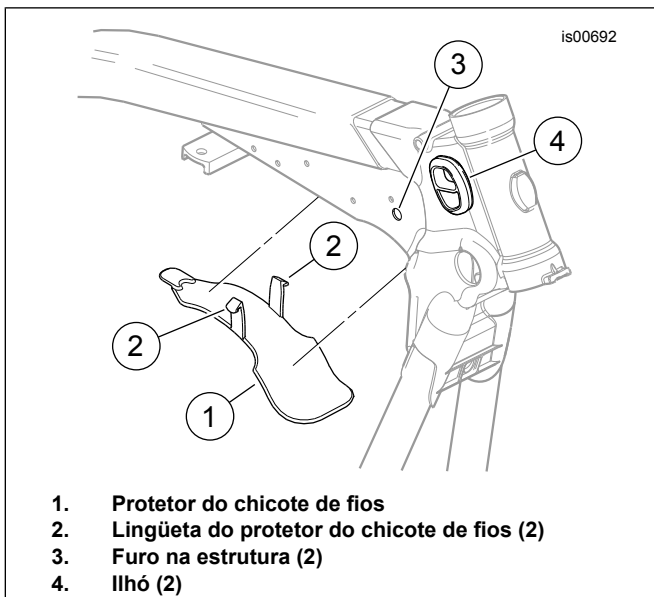
3. Remova o assento seguindo as instruções do Manual de serviço apropriado. Guarde todas as ferragens de montagem do assento.

##### NOTA

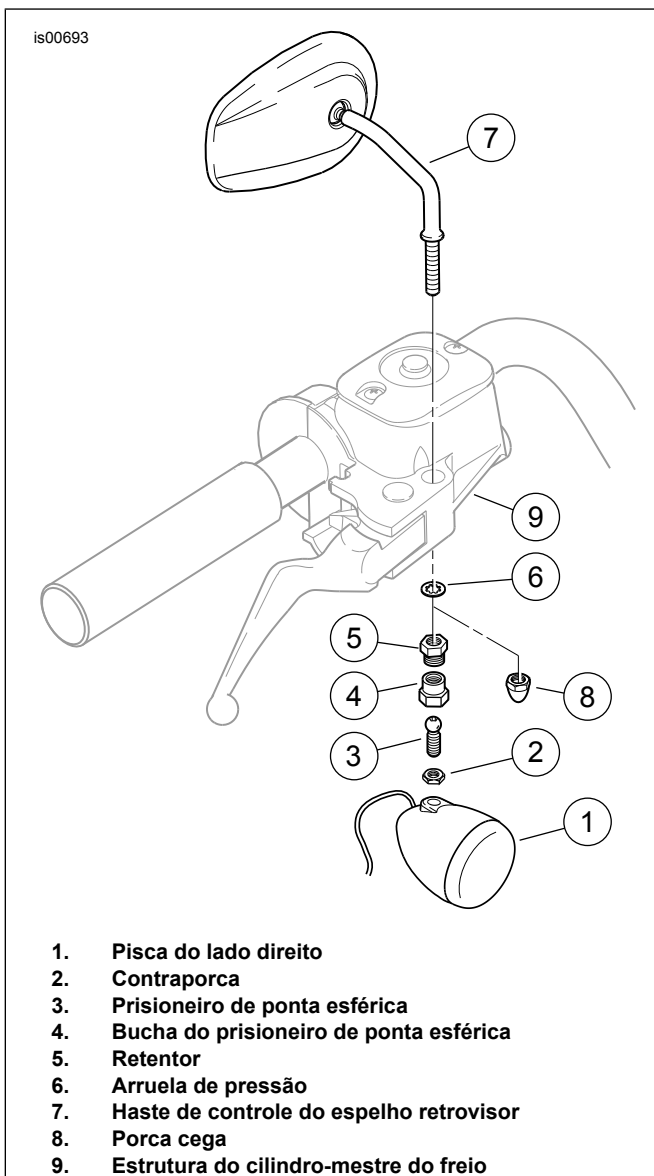
*Ao recolocar o tanque de combustível no lugar, não danifique os fios do indicador de combustível presos na estrutura sob o lado esquerdo do tanque de combustível.*

4. Remova as ferragens de montagem dianteiras e traseiras do tanque de combustível seguindo as instruções do Manual de serviço adequado. Afaste o tanque de combustível na estrutura para ter acesso às lingüetas do protetor do chicote de fios da coluna de direção.
5. Veja Figura 1. Solte as lingüetas (2) dos furos (3), nos dois lados da estrutura e remova o protetor (1).
6. **Para todos os modelos, exceto o Dyna anos 2012 e posteriores com guidons com fiação interna:** Puxe o chicote de fios do interior da estrutura, o suficiente para desligar os conectores do pisca de 3 vias branco (da esquerda) [31L] e preto (da direita) [31R]. Coloque de lado as metades do conector do lado da estrutura.
7. **Para todos os modelos, exceto o Dyna anos 2012 e posteriores com guidons com fiação interna:** Remova os terminais fêmea das metades do conector do lado da lâmpada seguindo as instruções do Manual de serviço adequado. Anote as cores dos fios das cavidades de cada conector, que **devem** ser: Lado esquerdo (conector branco): Lado direito (conector preto):

- a. Fio preto [BK] na cavidade 1
- b. Fio violeta [V] na cavidade 2
- c. Fio azul [BE] (se houver) na cavidade 3
- d. Fio preto [BK] na cavidade 1
- e. Fio marrom [BN] na cavidade 2
- f. Fio azul [BE] (se houver) na cavidade 3

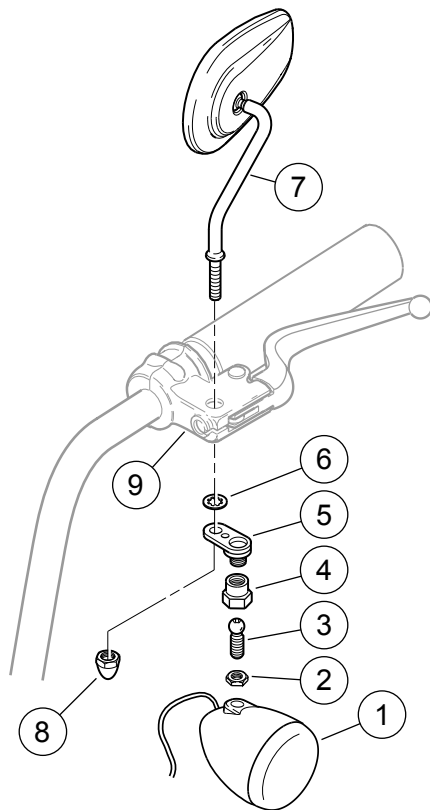


**Figura 1. Remoção do protetor do chicote de fios**



**Figura 2. Remoção do pisca do lado direito**

8. Veja Figura 2. Solte a contraporca (2).
9. Remova a bucha do prisioneiro de ponta esférica (4) do retentor (5). Descarte a bucha do prisioneiro de ponta esférica.
10. Remova e descarte o prisioneiro de ponta esférica (3) e a contraporca do pisca do lado direito (1). Remova a lâmpada do pisca e deixe-a pendurada, tomando cuidado para não danificar nenhuma superfície.
11. Remova o retentor (5) e a arruela de pressão (6) da haste de controle do espelho retrovisor (7). Descarte a arruela de pressão e o retentor.
12. Veja Figura 3. Solte a contraporca (2).
13. Remova a bucha do prisioneiro de ponta esférica do receptáculo de ponta esférica (5). Jogue fora a bucha do prisioneiro de ponta esférica. Desenrosque e jogue fora o prisioneiro de ponta esférica (3) e a contraporca do pisca do lado esquerdo (1). Remova a lâmpada do pisca e deixe-a pendurada, tomando cuidado para não danificar nenhuma superfície.



1. Pisca do lado esquerdo
2. Contraporca
3. Prisioneiro de ponta esférica
4. Bucha do prisioneiro de ponta esférica
5. Receptáculo de ponta esférica
6. Arruela de pressão
7. Haste de controle do espelho retrovisor
8. Porca cega
9. Suporte da alavanca manual da embreagem

Figura 3. Remoção do pisca do lado esquerdo

14. Remova a porca cega (8), o receptáculo de ponta esférica e a arruela de pressão (6) da haste de controle do espelho retrovisor (7). Descarte o receptáculo de ponta esférica, a arruela de pressão e a porca cega.

### Modelos com os fios do pisca fora do guidom

1. Segurando a lâmpada do pisca, puxe os seus fios para cima e para fora através dos retentores de fios.
2. Deixe as lâmpadas e os fios do pisca de lado para instalação.

### Modelos Dyna anos 2012 e posteriores com fios do pisca dentro do guidom

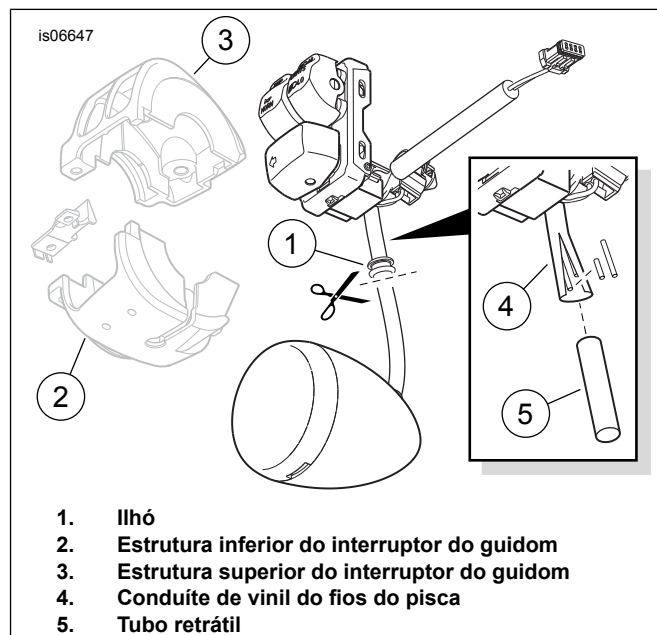
1. Veja Figura 4. Corte os fios do pisca e o conduíte rente ao ilhó (1) no lado de baixo da estrutura inferior do interruptor do guidom (2).
2. Separe as estruturas do interruptor inferior e superior (3) de acordo com as instruções do Manual de serviço.

3. Remova o ilhó da extremidade do conduíte de vinil do fio do pisca (4) ainda conectado à estrutura do interruptor.
4. Faça uma fenda de cerca de 25 mm (1 in) de comprimento na extremidade do conduíte. Corte um fio para trás cerca de 12 mm (1/2 in) da extremidade do conduíte. Corte o segundo fio para trás cerca de 6 mm (1/4 in) da extremidade do conduíte.
5. Deslize a seção de 50,8 mm (2 in) de comprimento do encapsulamento (parede dupla) do tubo retrátil (5) sobre o conduíte e os fios.

### ▲ ATENÇÃO

**Certifique-se de seguir as instruções do fabricante ao usar a ferramenta Ultra Torch UT-100 ou qualquer outro aquecedor radiante. Não seguir as instruções do fabricante poderá causar incêndio, o que poderá resultar em morte ou lesões graves. (00335a)**

- Evite direcionar calor para qualquer componente do sistema de combustível. O calor exagerado poderá causar a ignição/explosão do combustível, o que poderá resultar em morte ou lesões graves.
  - Evite direcionar calor para qualquer componente do sistema elétrico que não a tubulação nos quais o trabalho termo-retrátil está sendo executado.
  - Sempre mantenha as mãos afastadas da ponta da ferramenta e do dispositivo termo-retrátil.
6. Use uma pistola de calor ou dispositivo de calor adequado para aplicar a tubulação protetora nos fios e conduíte.
  7. Monte os interruptores e a estrutura do interruptor no guidom de acordo com as instruções do Manual de serviço, dobrando as extremidades do fio encolhido termicamente para trás dentro das estruturas do interruptor. Repita o procedimento no outro lado do veículo.
  8. Repita para o outro pisca.



1. Ilhó
2. Estrutura inferior do interruptor do guidom
3. Estrutura superior do interruptor do guidom
4. Conduíte de vinil dos fios do pisca
5. Tubo retrátil

Figura 4. Corte o pisca do conjunto do interruptor

## INSTALAÇÃO

1. **TODOS os modelos:** Veja Figura 2. Prenda a haste do espelho na estrutura do cilindro-mestre do freio (9) dianteiro com a porca cega (8) e a arruela de pressão (6) do kit, porém sem apertar muito neste momento.
2. Veja Figura 3. Prenda a haste do espelho no suporte da alavanca manual da embreagem (9) com a porca cega (8) e a arruela de pressão (6), porém sem apertar muito neste momento.
3. **Modelos Dyna anos 2012 e posteriores com fios do pisca dentro do guidom:** Veja Figura 5. Substitua o soquete do refletor do pisca como a seguir:
  - a. Remova a lente (5) do pisca e a lâmpada (4).
  - b. Extraia o soquete refletor (3) e o ilhó (2) da estrutura do pisca (1).
  - c. Remova o soquete e o fio do ilhó e da estrutura.
  - d. Passe o chicote de fios do novo soquete através do ilhó e da estrutura.
  - e. Instale o ilhó e o soquete na estrutura.
  - f. Instale a lâmpada no soquete.
  - g. Instale as lentes na estrutura.

### NOTA

Veja Figura 6. Os suportes de montagem são estampados com LH (lado esquerdo) e RH (lado direito). Certifique-se de instalar o suporte correto no lado correto.

Ambas as lâmpadas do pisca do lado esquerdo e do lado direito são idênticas.

O chicote de fios existente na lâmpada do pisca tem uma seção transversal plana, semelhante à fenda de fios (3) próxima da extremidade da lâmpada na haste.

Para ter uma aparência melhor, alinhe o chicote de fios em toda a sua extensão para determinar o lado plano que se estenderá na haste quando a lâmpada estiver fixada. Introduza o chicote de fios na fenda com a orientação **acima** para evitar uma torção do chicote de fios da lâmpada.

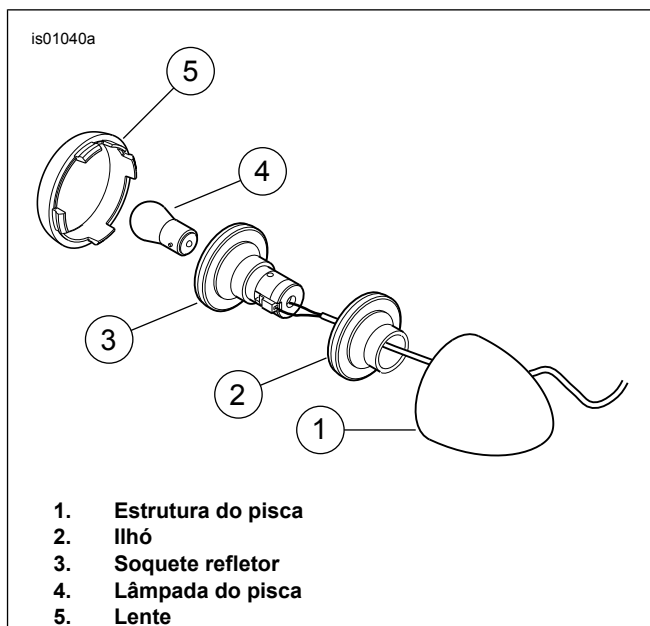


Figura 5. Pisca dianteiro

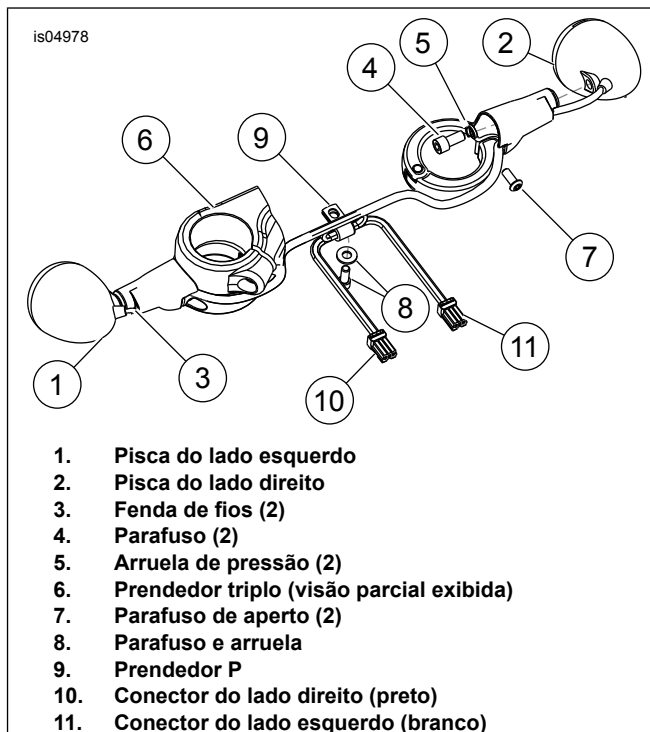


Figura 6. Instalação do suporte de montagem e do chicote de fios

4. **Para TODOS os modelos:** Veja Figura 6. Cuidadosamente, introduza o segmento de fio que sai da lâmpada do pisca na haste de controle através da fenda de fios (3).
5. Instale o parafuso (4) e a arruela de pressão (5) na haste e através do furo. Posicione a lâmpada do pisca na extremidade da haste e rosqueie o parafuso na estrutura da lâmpada. Não aperte totalmente por enquanto.

6. Coloque o suporte de montagem na posição no garfo inferior abaixo do prendedor triplo (6). Alinhe a lâmpada voltada para frente e paralela ao solo. Mantendo o alinhamento, remova o conjunto e aperte o parafuso (4) de montagem da lâmpada com torque de 8–9 N·m (70–80 in-lbs).
7. Instale o conjunto do suporte de montagem no garfo inferior com um parafuso de aperto (7) certificando-se de que:
  - a. A lâmpada fique voltada para frente e paralela ao solo.
  - b. Verifique se o fio de saída está centrado na fenda dos fios (3) da base da haste e não está sendo pressionado pela haste contra o suporte do garfo.
8. Aperte o parafuso de aperto (7) com torque de 8–9 N·m (70–80 in-lbs).
9. Repita os passos 4 a 8 para o lado oposto.
10. Remova o parafuso e a arruela (8) que prendem a(s) tubulaç(ões) do freio dianteiro no lado de baixo do suporte inferior do garfo e deixe-os de lado.
11. Instale sem apertar o prendedor P (9) e a tubulação do freio com o parafuso e a arruela (8).

**NOTA**

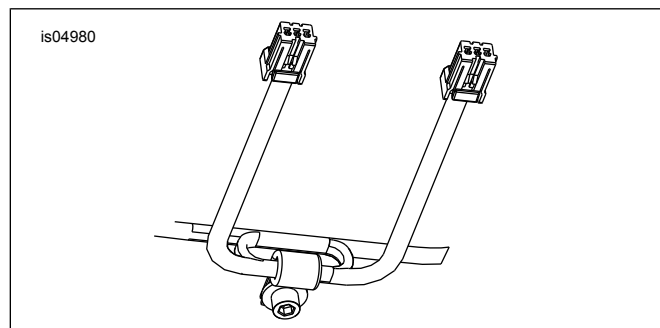
*A orientação do prendedor P deve ser oposta à montagem da tubulação do freio.*

12. Veja Figura 7. Passe os fios por trás dos tubos internos. Passe os dois fios do pisca pelo prendedor P no sentido oposto ao de sua origem; assim eles são direcionados de volta para sua própria lâmpada do pisca.

**NOTA**

*Certifique-se de que os fios não sejam muito tracionados quando o guidom for virado ao máximo até os batentes direito e esquerdo do garfo.*

13. Puxe os fios pelo prendedor P até eles ficarem esticados e aperte o parafuso com torque de 11,3–13,6 N·m (8,3–10 ft-lbs). Os fios do pisca direito devem, agora, estar no lado direito do veículo e os fios do pisca esquerdo no lado esquerdo.



**Figura 7. Orientação dos fios**

14. Veja Figura 6. Instale os terminais fêmea dos chicotes de fios do pisca nas metades do conector do lado da lâmpada correta seguindo as instruções do Manual de serviço adequado. A menos que tenha sido notado algo diferente durante a remoção, Lado esquerdo (conector branco) (11): Lado direito (conector preto) (10):
  - a. Fio preto [BK] na cavidade 1
  - b. Fio violeta [V] na cavidade 2
  - c. Fio azul [BE] (se houver) na cavidade 3
  - d. Fio preto [BK] na cavidade 1
  - e. Fio marrom [BN] na cavidade 2
  - f. Fio azul [BE] (se houver) na cavidade 3

15. Veja Figura 1. Passe o conector do pisca do lado direito, na parte externa, pelo ilhó (4) do lado direito da estrutura, atrás da coluna de direção. Passe o conector do pisca do lado esquerdo através do ilhó do lado esquerdo da estrutura.

16. Conecte as metades esquerda e direita do conector nas metades da mesma cor do conector correspondente que vem da estrutura.

17. Temporariamente instale o fusível principal de acordo com as instruções do Manual de serviço apropriado.

18. **Modelos Dyna anos 2012 e posteriores com guidons com fiação interna:** Execute o procedimento de auto-aprendizagem do pisca dianteiro do BCM como a seguir:
  - a. Consulte o Manual do proprietário e ative as luzes de advertência de risco por pelo menos 10 piscadas, o que permite que o sistema verifique o funcionamento da lâmpada do pisca.
  - b. Desative as luzes de advertência de risco.
  - c. Ative as luzes de advertência de risco por pelo menos 10 piscadas para permitir que o BCM aprenda automaticamente as novas conexões do pisca.
  - d. Consulte o Manual de serviço e limpe os códigos do BCM.
  - e. Vire o interruptor de ignição para a posição de ignição (IGN) e novamente para a posição de desligado (OFF).
  - f. Ative as luzes de advertência de risco e verifique se os códigos de falha do BCM aparecem.

19. Teste os piscas para verificar se eles estão funcionando bem.

**⚠ ATENÇÃO**

**Para impedir a partida acidental do veículo, o que poderá resultar em morte ou lesões graves, remova o fusível principal antes de continuar. (00251b)**

20. Remova o fusível principal.

**⚠ ATENÇÃO**

**Certifique-se de que a direção seja suave e sem interferência. Interferência na direção poderá causar a perda de controle do veículo, o que poderá resultar em morte ou lesões graves. (00371a)**

- Os fios não devem ser esticados demais quando o guidom é girado ao máximo para a esquerda ou para a direita até tocar nos batentes do garfo.

21. Se necessário, use abraçadeiras do kit para prender os chicotes de fios para que não atrapalhem a função da direção ou não fiquem embaraçados ou pressionados. Fixe o excesso do comprimento do chicote de fios com uma abraçadeira para que ele possa ser acondicionado dentro da coluna de direção.

22. Empurre o chicote de fios de volta para dentro da estrutura, atrás da coluna de direção. Posicione o protetor de chicote de fios (1) no lado de baixo da barra superior com as lingüetas (2) dentro e empurre para cima até as lingüetas se encaixarem nos furos (3) em cada lado da estrutura.

**⚠ ATENÇÃO**

**Ao fazer manutenção no sistema de combustível, não fume e não permita a presença de faíscas ou chama exposta nas proximidades. A gasolina é extremamente inflamável e altamente explosiva, o que poderá resultar em morte ou lesões graves. (00330a)**

23. Instale o tanque de combustível e conecte a tubulação de combustível seguindo as instruções do Manual de serviço adequado.

24. Instale o fusível principal.

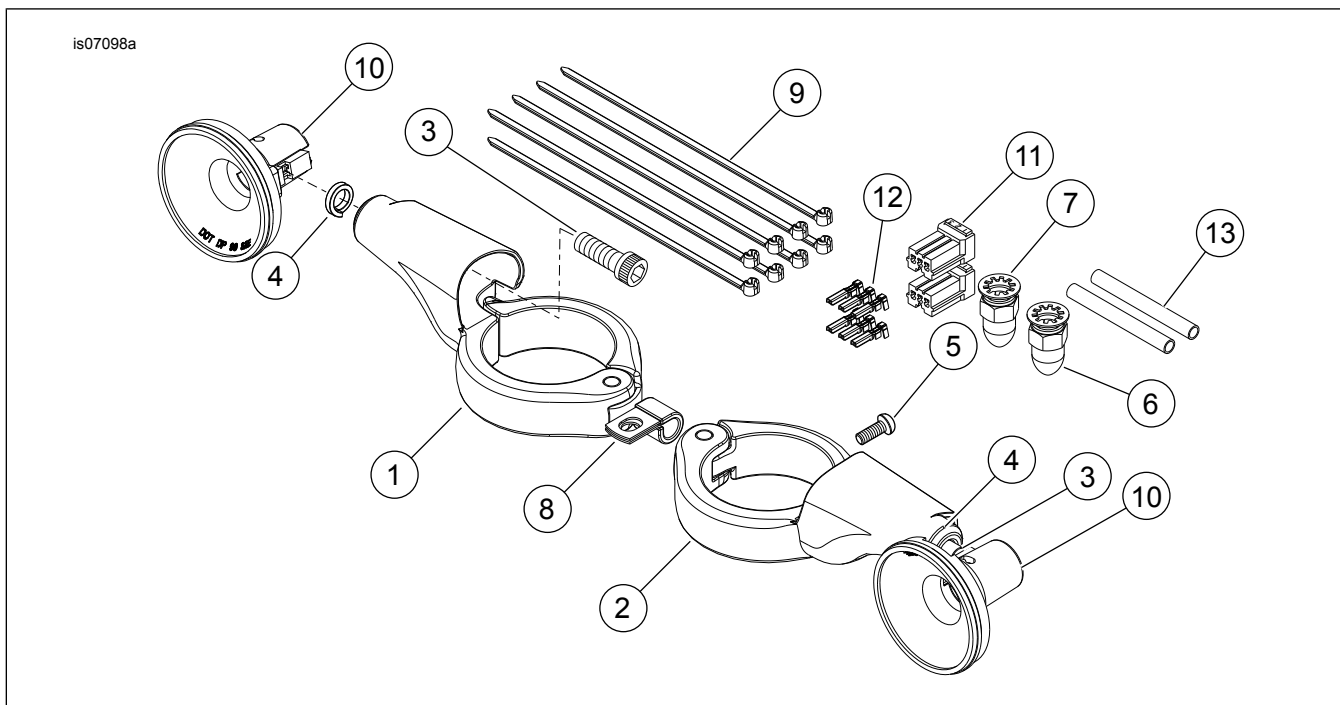
25. Instale o assento seguindo as instruções do Manual de serviço apropriado.

**⚠ ATENÇÃO**

**Depois de instalar o assento, puxe-o para cima para certificar-se de que esteja travado na posição certa. Ao dirigir, um assento solto pode se deslocar, causando perda de controle, o que poderá resultar em morte ou lesões graves. (00070b)**

26. Ajuste o campo de visão apropriado dos espelhos e aperte as porcas cegas com torque de 16 N·m (12 ft-lbs). Verifique a regulagem do espelho e recoloca-o no lugar, se necessário.

**PEÇAS DE REPOSIÇÃO**



**Figura 8. Peças de reposição: Kit de reposicionamento do pisca dianteiro**

**Tabela 1. Tabela de peças de reposição**

Item	Descrição (quantidade)	Peça N.º
1	Haste de controle, reposicionamento do pisca dianteiro (direito)	Não é vendida separadamente
2	Haste de controle, reposicionamento do pisca dianteiro (esquerdo)	Não é vendida separadamente

**Tabela 1. Tabela de peças de reposição**

<b>Item</b>	<b>Descrição (quantidade)</b>	<b>Peça N.º</b>
3	Parafuso Allen, 5-16-24 x 5/8 pol., grau 8 (2)	2698A
4	Arruela de pressão, bipartida, 5/16 pol. (2)	7042
5	Parafuso, cabeça redonda (2)	926
6	Porca cega, 5/16-24 cromada (2)	7720
7	Arruela, estrela, 5/16 pol.	7127
8	Prendedor P, diâmetro nominal 0,31	10059A
9	Abraçadeira (8)	10065
10	Conjunto do soquete (2)	68904-00
11	Estrutura do terminal fêmea (2)	73153-96BK
12	Terminal, fêmea (6)	73191-96
13	Tubo, retrátil (2)	72411-97