



BOOM! AUDIO STAGE II TOUR-PAK-VERSTERKERMONTAGESET

ALGEMEEN

Montage door de dealer wordt aanbevolen.

Setnummer

76000751

Modellen

Voor modelgerelateerde informatie raadpleegt u de P&A-catalogus of het gedeelte "Parts and Accessories" (Onderdelen en accessoires) op www.harley-davidson.com (alleen Engelstalig).

Montagevereisten

Deze set moet worden gemonteerd:

- **Voorafgaand** aan de montage van de Boom! Audio Stage II Tour-Pak luidsprekerset (onderdeelnr. 76000526).
- **Na** de montage van een op de kuip gemonteerde PRIMARY-versterker.

De versterker (onderdeelnr. 76000277A) die samen met deze set wordt gemonteerd, moet afzonderlijk worden aangeschaft bij een Harley-Davidson-dealer.

Bij de modellen **FLHX, FLHXS en FLHXSE** moet een origineel (OE) star Tour-Pak-kofferbevestigingsrek worden gemonteerd. Vraag een Harley-Davidson-dealer naar de juiste onderdelen, die apart verkrijgbaar zijn. Voer de montage volgens de servicehandleiding uit.

ALLE modellen: Als er meer dan TWEE versterkers worden geïnstalleerd, zijn er slechts één AUDIO IN drieweg Y-connector (onderdeelnr. 69201092) EN één accu+ drieweg Y-connector (onderdeelnr. 70270-04A) vereist. Deze connectoren kunnen in andere sets zijn opgenomen. Indien vereist moet deze zijn afzonderlijk worden aangeschaft bij een Harley-Davidson-dealer.

OPMERKING

Op eenzelfde motorfiets MOGEN GEEN luidsprekers van Stage I en Stage II door elkaar worden gebruikt.

MEDEDELING

De radio EQ MOET door een Harley-Davidson-dealer worden geüpdatet VOORDAT het audiosysteem mag worden gebruikt. Als het audiosysteem gebruikt wordt voordat de radio EQ geüpdatet is, raken de luidsprekers ONMIDDELLIJK beschadigd. (00645d)

Een update van de radio EQ met het Digital Technician[®] II diagnoseapparaat:

- Wordt aanbevolen **voorafgaand** aan de INSTALLATIE van de luidspreker.

- Is vereist **voorafgaand** aan het GEBRUIK van het audiosysteem.
- Is alleen beschikbaar via erkende Harley-Davidson-dealers.

▲ WAARSCHUWING

De veiligheid van de berijder en de passagier is afhankelijk van de correcte montage van deze set. Volg de juiste stappen uit de servicehandleiding. Als u niet zeker weet of u de procedure correct kunt uitvoeren of als u niet beschikt over het juiste gereedschap, laat de installatie dan over aan een Harley-Davidson-dealer. Incorrecte montage van deze set kan ernstig of dodelijk letsel tot gevolg hebben. (00333b)

OPMERKING

In dit instructieblad wordt verwezen naar informatie in de servicehandleiding. Voor installatie is een servicehandleiding voor dit modeljaar/model motorfiets vereist. Deze is verkrijgbaar bij een Harley-Davidson-dealer.

Elektrische overbelasting

MEDEDELING

U kunt u het oplaadsysteem van het motorvoertuig overbelasten indien u te veel elektrische accessoires aanbrengt. Als de op een bepaald moment gebruikte accessoires samen meer stroom verbruiken dan het laadsysteem kan opwekken, kan de accu als gevolg van het stroomverbruik leegraken waardoor er schade aan het elektrische systeem van de motorfiets kan ontstaan. (00211d)

▲ WAARSCHUWING

Bij het installeren van een elektrische accessoire moet u controleren of het maximale amperage van de zekering of stroomonderbreker die het circuit beschermt dat u wijzig, niet wordt overschreden. Het overschrijden van het maximale amperage kan leiden tot defecten in het elektrische systeem, hetgeen ernstig of dodelijk letsel tot gevolg kan hebben. (00310a)

De versterker die samen met deze set wordt gemonteerd, verbruikt tot 8 A aan extra stroom.

Setinhoud

Zie Afbeelding 9 en Tabel 1.

VOORBEREIDING

▲ WAARSCHUWING

Om te voorkomen dat de motorfiets per ongeluk start, met ernstig of dodelijk letsel tot gevolg, moet eerst de hoofdzekering worden verwijderd. (00251b)



1. Raadpleeg de servicehandleiding voor het uitvoeren van de volgende algemene stappen:
2. Raadpleeg de servicehandleiding voor het uitvoeren van de volgende algemene stappen:
 - a. Verwijder het zadel. Bewaar alle bevestigingsmaterialen van het zadel.
 - b. Verwijder de ECM-houder van de accubovenzijde.
 - c. Koppel beide accukabels los, de minkabel van de accu eerst.
 - d. Verwijder de accu.
 - e. Verwijder de rechterzijafdekking.
 - f. Verwijder de linker zijafdekking.
 - g. Verwijder de twee bevestigingsschroeven van de elektrische houder onder de linkerzijafdekking.

OPMERKING

Als de versterker wordt gemonteerd **voordat** de Tour-Pak wordt gemonteerd, is het niet mogelijk om de Tour-Pak vast te zetten.

7. Zie Afbeelding 2. Plaats zeskantmoeren (1) in de zeskantuitsparingen (3) op de Tour-Pak-steun (5).
8. Monteer de Tour-Pak. Zie de servicehandleiding. Haal de bouten aan tot 6,8–8,1 N·m (60–72 **in-lbs**).
9. Dek het achterspatbord af met een doek. Schuif de versterker met beugels vanaf de zijkant in.
10. Monteer de versterker. Zet deze vast met platte onderleggingen (7), borgringen (8) en schroeven (6). Haal de bouten aan tot 6,8–8,1 N·m (60–72 **in-lbs**).

MONTAGE VAN DE VERSTERKER

1. Reinig het capaciteitslabel aan de binnenkant van de Tour-Pak met een mengsel van 50% isopropylalcohol en 50% gedestilleerd water. Zie Afbeelding 9. Bevestig het **nieuwe** capaciteitslabel (2) over het originele label. Noteer de belastingsgrens die is gewijzigd als gevolg van de montage van de versterker.
2. Monteer de beugels (4 en 8) met de bouten (6) op de versterker (A). Haal deze om de beurt aan tot 9,5–12,2 N·m (84–108 **in-lbs**).
3. Verwijder de inhoud van de Tour-Pak[®]. Verwijder de Tour-Pak. Verwijder de Tour-Pak-liner (indien aanwezig). Plaats de Tour-Pak op een beschermde ondergrond.

OPMERKING

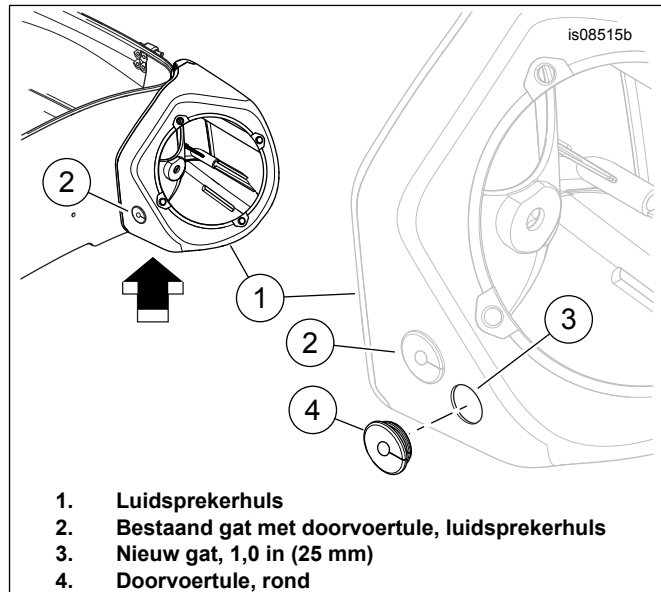
- *Verbreek de luidsprekerverbindingen. Verwijder de luidsprekers uit de hulzen, om schade aan de inwendige bedrading te voorkomen.*
- *Noteer de locatie van de draden in de connectoren. Het boren gaat gemakkelijker als de pennen uit beide connectorhelften worden verwijderd. Trek de bedrading weg van het boorgedeelte.*
- *Het gebruik van een getrapte gatenboor wordt aanbevolen om schade aan de afdekking van de luidsprekerhulzen te voorkomen.*

4. Zie Afbeelding 1. Boor een **nieuw gat (3)** van 25 mm (1.0 in) in elke luidsprekerhuls (1), verwijderd van de huidige doorvoertule (2), ongeveer op de plaats zoals afgebeeld.

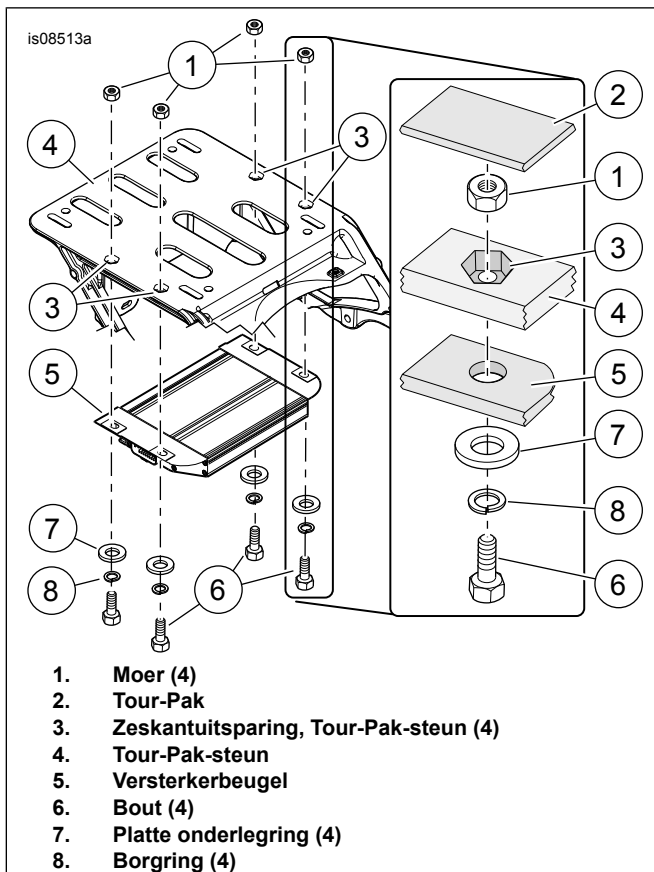
OPMERKING

Deze gaten zijn bedoeld voor de kabels [36TB] en [37TB] van de versterkerkabelboom (Afbeelding 9, onderdeel 3), die tijdens de montage van de Boom! Audio Stage II Tour-Pak-luidsprekerset worden aangesloten.

5. Schuur zachtjes rond de gaten voor de doorvoertules in de luidsprekerbehuizingen.
6. Trek de bedrading terug door de gaten. Voorzie de connectoren weer van pennen.



Afbeelding 1. Montage van doorvoertule



Afbeelding 2. Montage van de versterker

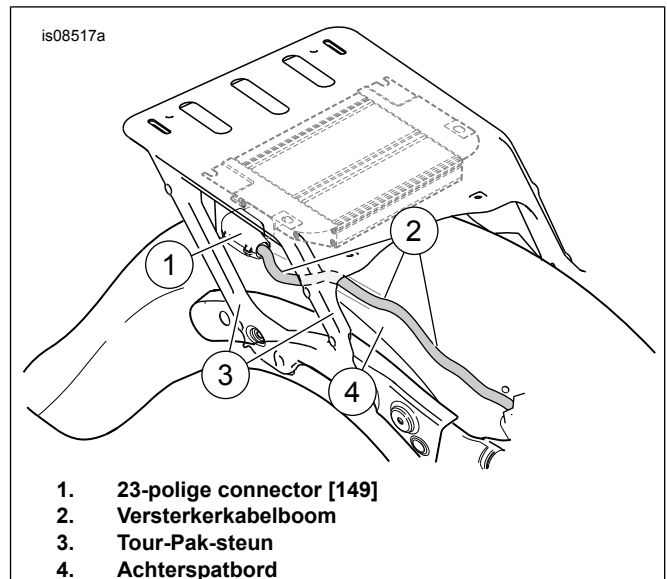
MONTAGE VAN DE VERSTERKERKABELBOOM

OPMERKING

Deze tips helpen om ervoor te zorgen dat de complete bedrading onder het zadel past, vooral bij de montage van meerdere versterkers:

- Zie Afbeelding 5. Begin met het installeren van de versterkerkabelboom vanaf de 23-polige connector [149] (1), in voorwaartse richting. De grote stekker **past niet** door smallere doorgangen.
- Leg het overgebleven deel van de kabelboom naar de voorkant van het voertuig, door de ruimte tussen Tour-Pak-steun (3) en het spatbord (4).
- Leg elke kabelboom **onder** de framerail zodat deze niet door het deksel of zadel kunnen worden ingeklemd.
- Maak de verbindingen [36TB] (rechterhulsluidspreker) en [37TB] (linkerhulsluidspreker) tijdens de montage van de Boom! Audio Stage II Tour-Pak-luidsprekerset.
- Zorg ervoor dat **ELKE** aftakking van de versterkerkabelboom uit de buurt van bougiekabels wordt geïnstalleerd. Als deze te dicht in de buurt komen, worden er vonkgeluiden in het audiosysteem opgewekt.
- Plaats de kabelbomen **onder** de framedrager **achter** de accu bij het installeren van de bedrading van rechts naar links. Zorg ervoor dat het accucompartiment toegankelijk blijft.

- Installeer de zwarte zespolige audiosteekkers met roze bedrading **onder** de rechterframerail, in de rechterzijafdekking. Bindt deze op voor de ABS-module, indien aanwezig.
- Zoek de zwarte vierpolige Molex-connector [296A] op in de buurt van de achterkant van het lage zadel. **FLHX/FLTRX-modellen:** aan een verbindingenkabelboom vanaf de kuip. **FLHTCU/FLHTK-modellen:** aan een adapterkabelboom met twee 16-polige ([162C] en [162D]) en twee vierpolige connectoren ([296A] en [297B]). **Met SLECHTS EEN Stage II-versterker achterop gemonteerd:** verwijder de stop in de connector [296A]. Verbind de versterkerkabelboom. **Met TWEE of meer Stage II-versterkers achterop gemonteerd:** Steek de audio-invoerkabelboom in de connectorhelften [296A] en [297B] op de verbindingenkabelboom (2). Steek de connector [296A] van de versterkerkabelboom (3) in audio-inputkabelboom.
- Controleer of de connectoren van de versterkerkabelboom en de installatieweg van de kabelboom vrij zijn van de bewegende delen.
- Leg de accuklemaftakking naar de accuklemmen, maar sluit de accukabels nu **NOG NIET** aan.
- Gebruik één van de massabouten op het frame als er al meer dan twee versterkers of andere accessoires op de massaklem van de accu zijn aangesloten.
- Indien meer dan twee versterkers op het voertuig zijn geïnstalleerd, zijn **EÉN** accu + driepolige Y-connector (afzonderlijk verkrijgbaar) nodig.
- Zet de bekabeling vast met kabelbinders (10) en kabelklemmen (1) zodra de installatie is voltooid.



Afbeelding 3. Verloop van de kabelboom

1. Voltooi het verloop van de kabelboom:
 - a. Leg de setkabelboom naar voren langs de framerails naast de hoofdkabelboom onder de framebuis.
 - b. Routeer kabelboom langs de rechterkant van de accuimte tussen de accu en reverse solenoïde. Steek de rode zekeringdraad en zwarte massadraad in de voorkant van de accu.

- c. Zie Afbeelding 4. Zoek de 2-polige Delphi CAN-stekker [319B] (1) onder het deksel aan de rechterzijde.
- d. De kap is een eindweerstandpakket dat is bevestigd aan de elektrische caddy. Verwijder stekker [319B] uit het weerstandspakket.
- e. Sluit [319A] van de kabelboom geleverd bij de set (zie Afbeelding 5 onderdeel 8) aan op [319B] van het voertuig.
- f. Als dit de enige (achter) versterkeraansluiting is in deze installatie, sluit dan de [319B]-zijde van de kabelboom (zie Afbeelding 5 onderdeel 9) uit de set weer aan op het eindweerstandpakket uit stap 'B' hierboven. Bij toepassing van meerdere achterversterkers moet [319B] uit deze kabelboom in serie met [319A] van de volgende versterkerkabelboom worden aangesloten. Verifieer altijd of de overgebleven connector [319B] is aangesloten op de afsluitweerstand van het voertuig.

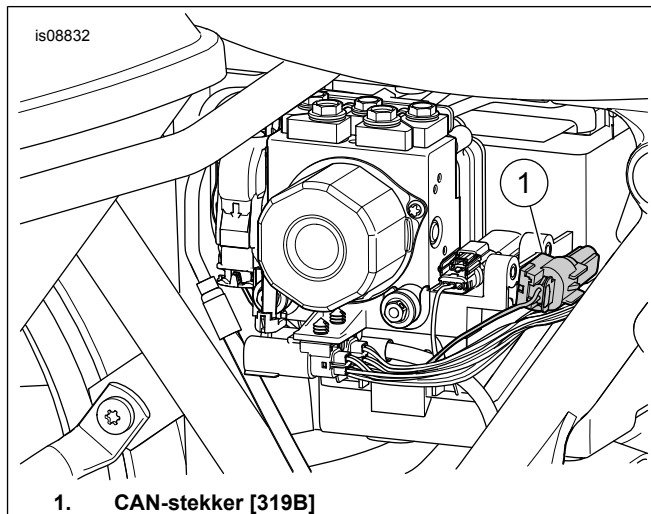
- d. Leg de jumper 69201545 door de binnenkuip en in de kabelgoot, en volg daarbij de routing van de kuipkabelboom.
- e. Zoek het uiteinde van de jumper 69201545 onder het deksel aan de rechterzijde in de buurt van de [319] stekkers. Indien een 69201545 aanwezig is van een eerdere installatie, gebruik dan een 69200921 'Y' onder het rechter deksel om [299] aan te sluiten.

OPMERKING

Als meer dan één versterker wordt gemonteerd achter op het voertuig, kunnen maximaal twee 69200921-connectoren worden gebruikt.

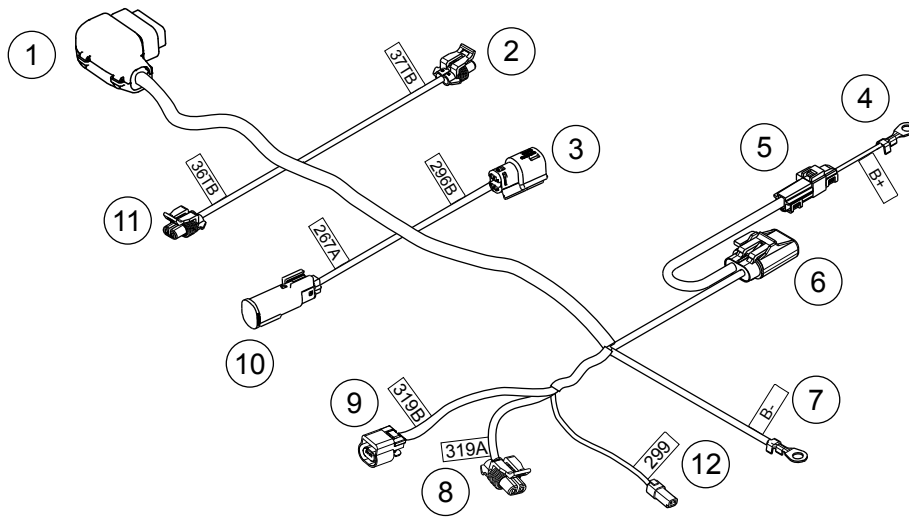
2.

- a. Zoek connector 299 op het voertuig (onder de binnenkuip, zie servicehandleiding voor locatie). Deze stekker is mogelijk al aangesloten op een kuipversterker.
- b. Monteer 69200921 'Y' (zie Afbeelding 7) op voertuigzijde 299, met één uiteinde naar de kabelboom van de kuipversterker.
- c. Monteer de verbinder 69201545 (zie Afbeelding 6) op het andere uiteinde van de 69200921 'Y' in de kuip. (Als al een 69201545-jumper is geïnstalleerd op het voertuig, ga dan verder naar 'e'. Monteer niet meer dan één 69201545-jumper.)



Afbeelding 4. CAN-stekker [319B], onder de rechter zijafdekking

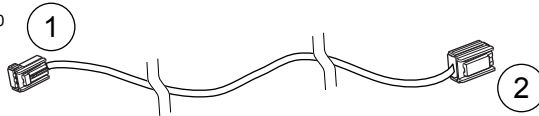
is08854



- | | |
|--|--|
| <ol style="list-style-type: none"> 1. Verstekerconnector [149] 2. Linker Tour-Pak mid/tweeter [37TB] 3. Connector ingang versterker [296B] 4. Pluspool van de accu [B+] 5. Inline connector B+ [160A/B] 6. Verstekerzekering | <ol style="list-style-type: none"> 7. Bout minpool van de accu [B-] 8. Nieuwe CAN-stekker [319A] naar standaard (OE) kabelboom 9. CAN-connector [319B] naar eindweerstand, of in serie naar kabelboom van extra versterker 10. Luidsprekerconnector Tour-pak woofer [297A] 11. Rechter Tour-Pak mid/tweeter [37TB] 12. Connector accessoire/ontsteking [299] |
|--|--|

Afbeelding 5. Kabelboom hoofdversterker

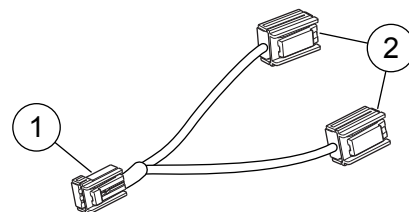
is08840



1. Accessoirevoeding [299A]
2. Accessoirevoeding [299B]

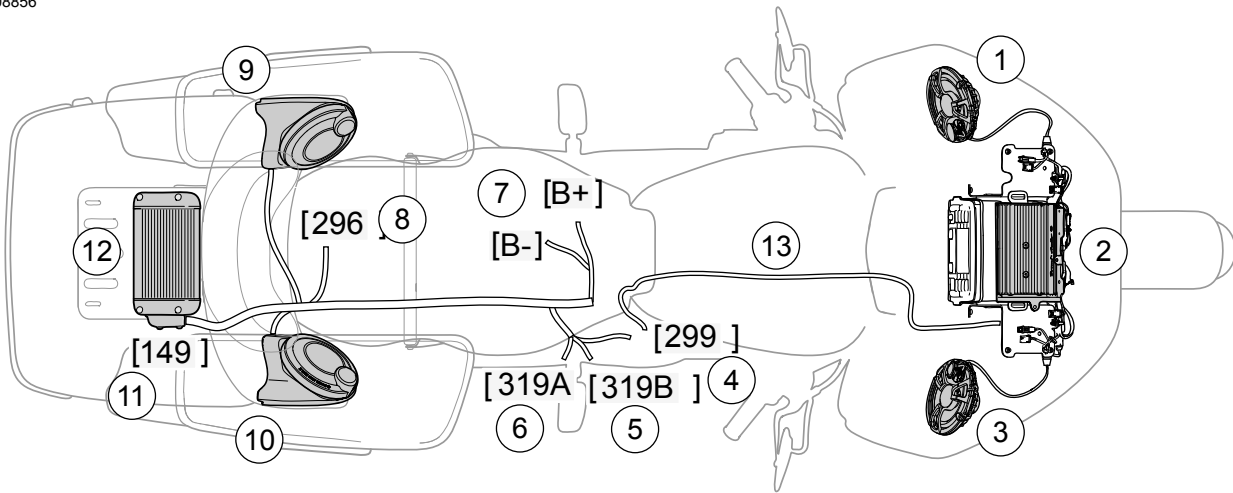
Afbeelding 6. Kabelboom, verbinder

is08841



1. Accessoirevoeding [299B]
2. Accessoirevoeding [299A]

Afbeelding 7. Kabelboom hulpvoeding



- | | |
|---|---|
| 1. Linker kuiluidspreker (mogelijk geïnstalleerd) | 8. Connector ingang versterker [296B] |
| 2. Versterker, kuip, voedt kuiluidsprekers, versterker nummer 1 (eerder gemonteerd) | 9. Linker Tour-Pakluidspreker (gemonteerd met deze set) |
| 3. Rechter kuiluidspreker (eerder geïnstalleerd) | 10. Rechter Tour-Pakluidspreker (gemonteerd met deze set) |
| 4. Connector accessoire/ontsteking [299] | 11. Versterkerconnector [149] |
| 5. CAN-connector [319B] naar eindweerstand, of in serie naar kabelboom van extra versterker | 12. Versterker, Tour-Pak, voedt Tour-Pakluidsprekers, versterker nummer 4 (gemonteerd met deze set) |
| 6. Nieuwe CAN-stekker [319A] naar standaard (OE) kabelboom | 13. Verbindingskabelboom (onderdeelnummer 6901545) |
| 7. Aansluiting op accu [B+ en B-] | |

Afbeelding 8. Luidspreker Stage II Boom! Audio Tour-Pak versterkermontageset

VOLTOOIING

OPMERKING

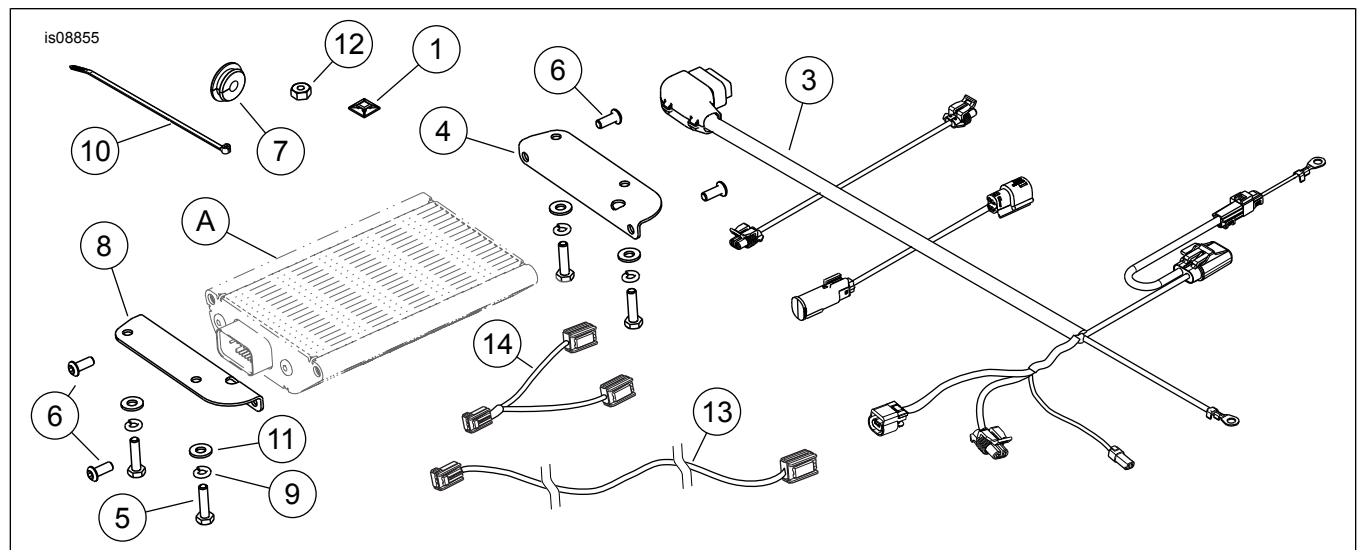
Om mogelijke beschadiging van het geluidssysteem te voorkomen, dient de contactsleutelschakelaar op OFF (uit) te staan, **voordat** de accukabels aangesloten worden.

⚠ WAARSCHUWING

Sluit eerst de pluskabel (+) van de accu aan. Mocht de pluskabel (+) in contact komen met massa terwijl de minkabel (-) nog is aangesloten, dan kan de accu door de vonken die dan ontstaan, exploderen, met mogelijk ernstig of dodelijk letsel tot gevolg. (00068a)

1. Monteer de accu. Zie de servicehandleiding.
2. Zie de servicehandleiding. Sluit beide accukabels aan op de accuklemmen (de rode pluskabel als eerste).
 - a. Plaats de +-ringklem op de pluspool van de accu. Monteer de bout.
 - b. Breng de in-line-zekeringhouder aan op een plaats die gemakkelijk bereikbaar is.
 - c. Plaats de - ringklem op de minpool van de accu. Monteer de bout.
 - d. Haal beide bouten aan tot 6,8–7,9 N·m (60–70 in-lbs).
3. Monteer de elektrische houder onder de linkerzijafdekking met de twee eerder verwijderde bouten. Haal beide bouten aan tot 8,1–10,8 N·m (72–96 in-lbs).
4. Monteer de ECM-houder volgens de servicehandleiding.
5. Smeer een dunne laag vaseline of corrosievertragend materiaal op beide accupolen.
6. Zie de servicehandleiding. Bevestig het zadel. Trek na montage het zadel omhoog om te controleren of het goed vastzit.
7. Zie de servicehandleiding. Monteer de hoofdzekering.

SERVICEONDERDELEN



Afbeelding 9. Serviceonderdelen, versterkermontageset

Tabel 1. Serviceonderdelen

Onderdeel	Beschrijving (aantal)	Onderdeelnummer
1	Beugel, kabelklem (4)	69200342
2	Capaciteitslabel (niet afgebeeld)	14001001
3	Kabelboom, Tour-Pak-versterker	Niet afzonderlijk verkrijgbaar
4	Versterkerbeugel linkerzijde	Niet afzonderlijk verkrijgbaar
5	Dopbout (4)	2551W
6	Bout (4)	926
7	Doorvoertule, rond (2)	12100073
8	Versterkerbeugel, rechterzijde	Niet afzonderlijk verkrijgbaar
9	Borgring (4)	7036
10	Draadbinder (6)	10006
11	Platte onderlegring (4)	6703
12	Moer (4)	10100065

Tabel 1. Serviceonderdelen

Onder-deel	Beschrijving (aantal)	Onderdeelnummer
13	Jumperkabelboom	96201545
14	Voedingsstekker	69200921
Onderdelen genoemd in de tekst, maar niet in de set inbegrepen:		
A	Versterker	

Informatie bedradingschema

Draadkleurcodes

Voor draden met effen kleur: zie Symbolen connector-/bedradingschema (standaard). De alfacode bepaalt de draadkleur.

Voor gestreepte draden: de code is geschreven met een schuine streep (/) tussen de code van de effen kleur en die van de streep. Een leiding met sticker GN/Y is bijvoorbeeld een groene draad met een gele streep.

Symbolen bedradingschema

Zie Symbolen connector-/bedradingschema (standaard). Vierkante haken □ geven de connectornummers aan. De letter binnen de haken geeft aan of de behuizing een stekker- of een contrastekkerbehuizing is.

A = stekker: de letter A en het stekkersymbool na een connectornummer geeft de stekkerzijde van de aansluitklemmen aan.

B = contrastekker: de letter B en het contrastekkersymbool na een connectornummer geeft de contrastekkerzijde van de aansluitklemmen aan. Er zijn ook andere symbolen te vinden in bedradingschema's, waaronder de volgende:

Diode: via een diode kan de stroom binnen een circuit slechts in één richting lopen.

Draadafbreking: de draadafbrekingen worden gebruikt om verschillende opties of pagina-einden weer te geven.

Geen verbinding: wanneer twee draden in een bedradingschema elkaar kruisen, zonder dat er een verbindingsteken is weergegeven, geeft dit aan dat deze niet met elkaar zijn verbonden.

Circuit naar/van: dit symbool geeft een compleet circuitschema aan op een andere pagina. Het symbool geeft tevens de richting van de stroom aan.

Verbinding: verbindingen bevinden zich waar twee of meer draden op een bedradingschema op elkaar zijn aangesloten. De aanduiding van een verbinding geeft alleen aan dat er draden met dat circuit zijn verbonden. Het is niet de werkelijke locatie van de verbinding in de kabelboom.

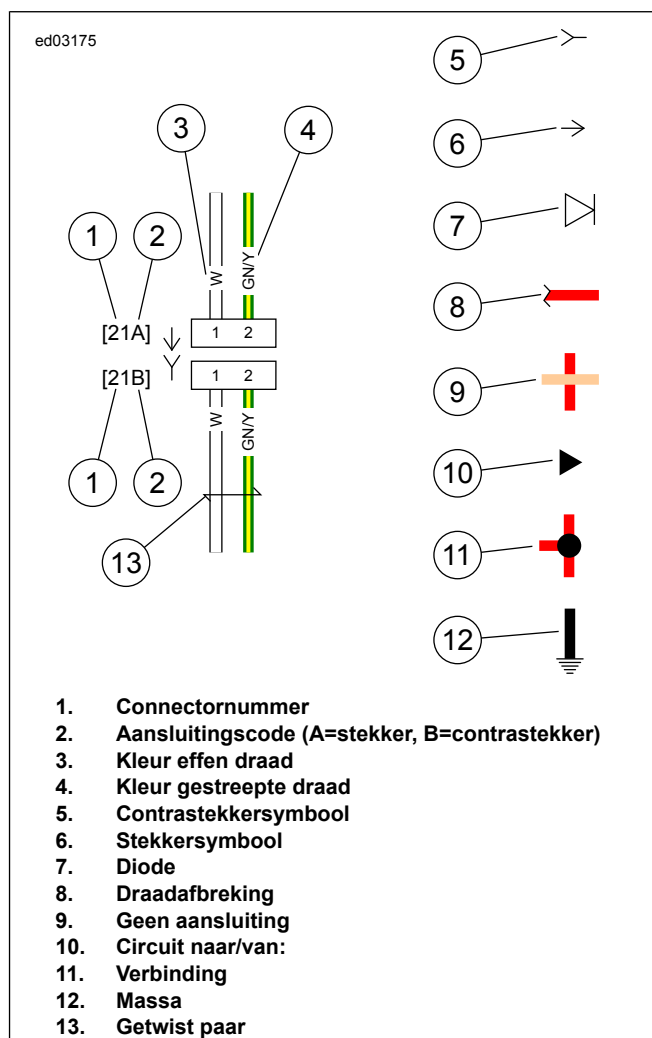
Massa: massa-aansluitingen kunnen als schone of vuile massa-aansluitingen worden geclassificeerd. Schone massa-aansluitingen worden aangeduid door een (zwart/groene, BK/GN) draad en worden doorgaans gebruikt voor sensors of modules.

OPMERKING

Op schone massa-aansluitingen zitten doorgaans geen elektromotoren, spoelen of een onderdeel dat elektrische storingen kan veroorzaken in het massacircuit.

Vuile massa-aansluitingen worden aangeduid met een (zwarte, BK) draad en worden gebruikt voor onderdelen die niet zo gevoelig zijn voor elektrische storingen.

Getwist aderpaar: dit symbool geeft aan dat de twee draden een getwist aderpaar vormen binnen de kabelboom. Hierdoor worden de door externe bronnen veroorzaakte elektromagnetische storingen binnen een circuit tot het minimum beperkt. Als er reparaties nodig zijn aan deze draden, dienen ze een getwist aderpaar te blijven.



Afbeelding 10. Symbolen connector/bedradingschema

Tabel 2. Draadkleurcodes

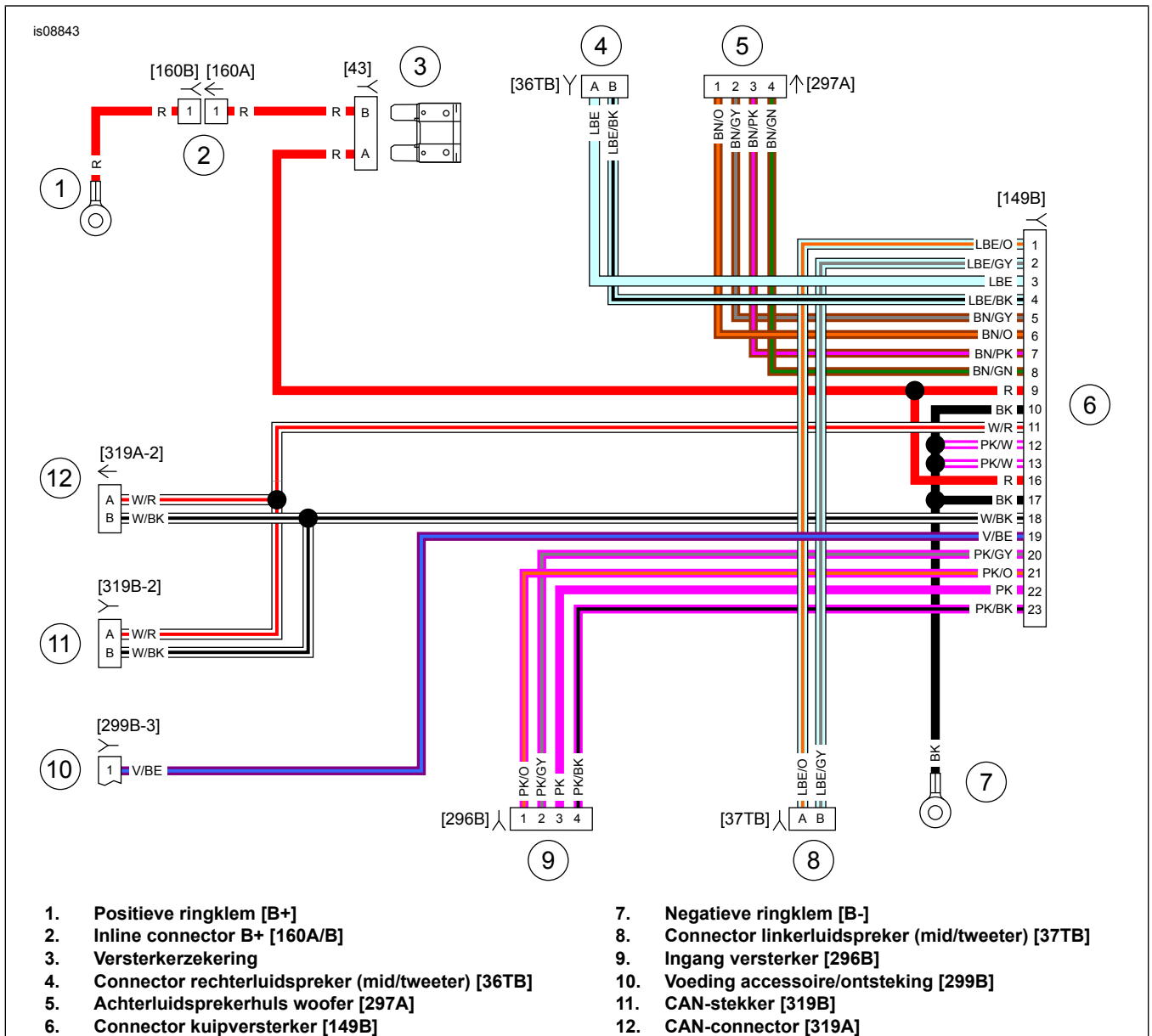
ALFACODE	DRAADKLEUR
BE	Blauw
BK	Zwart
BN	Bruin
GN	Groen
GY	Grijs
LBE	Lichtblauw

Tabel 2. Draadkleurcodes

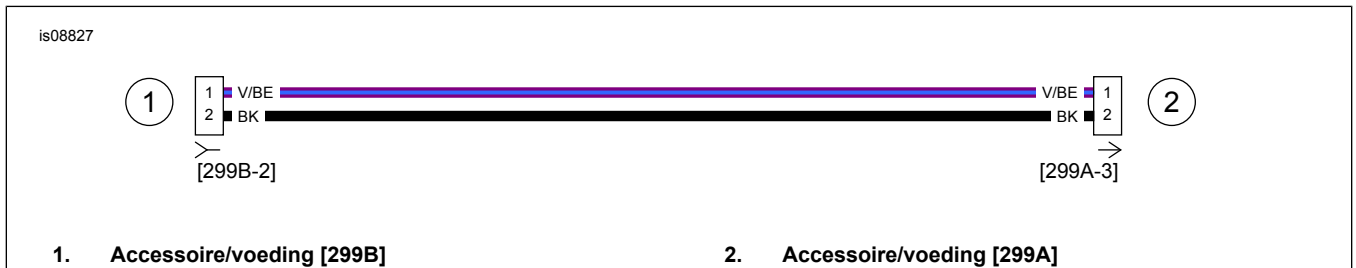
ALFACODE	DRAADKLEUR
LGN	Lichtgroen
O	Oranje
PK	Roze
R	Rood

Tabel 2. Draadkleurcodes

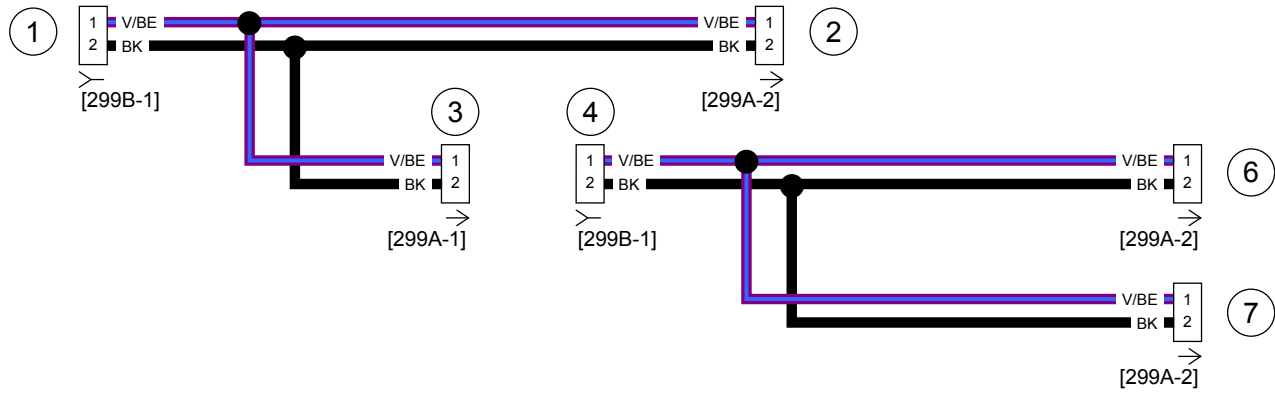
ALFACODE	DRAADKLEUR
TN	Lichtbruin
V	Paars
W	Wit
Y	Geel



Afbeelding 11. Bedradingschema hoofdversterker (kuip)



Afbeelding 12. Overbruggingskabelboom achter



1. Accessoirevoeding [299B], contrastekker
2. Accessoirevoeding [299A], stekker
3. Accessoirevoeding [299A], stekker

4. Accessoirevoeding [299B], contrastekker
5. Accessoirevoeding [299A], stekker
6. Accessoirevoeding [299A], stekker

Afbeelding 13. Voedingskabelboom accessoire