



## FREIGHT TRAIN前灯罩套件

### 概述

#### 套件编号

61300420、61300421

#### 车型

关于车型配件信息，参见P&A Retail Catalog( P&A零售目录 )或www.harley-davidson.com上的PartsandAccessories( 零件与附件 )部分( 仅英文 )。

#### 安装要求

2007年款及之后FLSTF车型需要单独购买和安装把手立管套件( 零件编号56789-05 )。

2009年款及之后FLSTC车型需要单独购买和安装把手立管套件( 零件编号46809-09 )。

配有挡风玻璃和/或会车灯的车辆需要单独购买和安装五金套件( 零件编号67897-96B )。

#### 警告

骑手和乘客的安全取决于此套件的正确安装。采用相关维修手册程序。如果您没有能力执行此程序或者没有正确的工具，可请哈雷戴维森经销商执行此安装。此套件安装不当可能造成死亡或重伤。(00333b)

#### 注意

此说明书引用了维修手册信息。此安装需要本年度/车型摩托车维修手册。哈雷戴维森经销商处有售。

### 套件内容

参见图10和表1。

### 准备

#### 警告

为了防止车辆意外启动而造成死亡或重伤，请先拆下主保险丝，然后再继续。(00251b)

#### 警告

为了防止车辆意外启动而造成死亡或重伤，请先断开电池负极( - )线缆，然后再继续操作。(00048a)

#### 注意

- 配有防盗报警器的2007年款及之后车型：在有防盗遥控钥匙的情况下，将点火开关转至ON( 打开 )位置。参见维修手册。系统解除设防后，将点火开关转至OFF( 关闭 )位置。立即拆下主保险丝。
- 配有防盗报警器的2006年款及之前车辆：使用遥控钥匙或防盗密码解除报警器设防。参见维修手册。拆下主保险丝或断开电池负极线缆。
- 不带防盗报警器的车辆：参见维修手册。拆下主保险丝或断开电池负极线缆。

### 安装

#### 注意

保护喷漆表面。

- 参见图1。拆下装饰环螺丝和装饰环( 1 )。

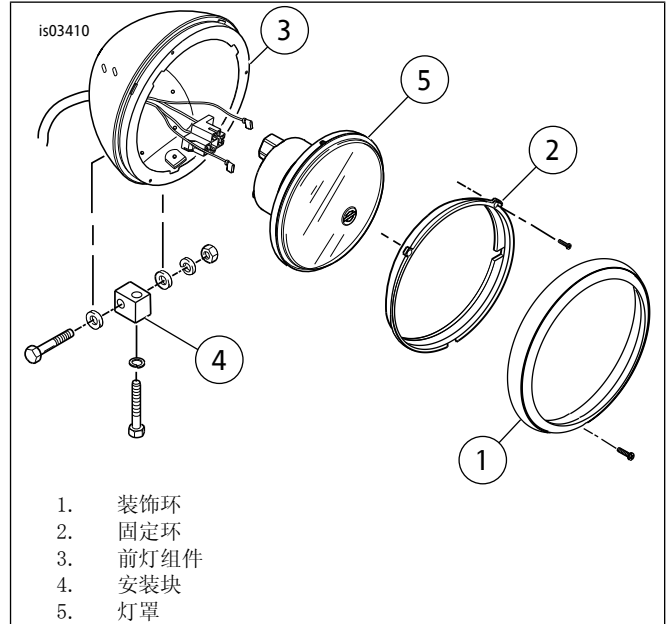


图1. 前灯组件

- 从前灯组件( 3 )拆下三个固定环螺丝和固定环( 2 )。从连接器拔出灯泡。

#### 注意

拆卸过程中不要损坏前灯组件。

- 从前灯罩组件断开前灯线束。此外，如果前灯组件具有位置灯泡，断开其上的两个铲形连接器。拆下前灯组件。
- 紧靠前灯连接器剪断前灯线路。
- 从安装块拆下螺丝、垫圈、锁紧垫圈、六角螺母和前灯罩。
- 参见图2。拆下将装饰条( 4 )、侧后面板( 2、3 )和前面板( 1 )固定到位的螺丝。拆下各面板。拆卸面板时，从右侧后面板小心地拆下刹车管线布设夹具。切勿打开刹车管线。
- 参见图1。拆下安装块( 4 )和安装块五金件。

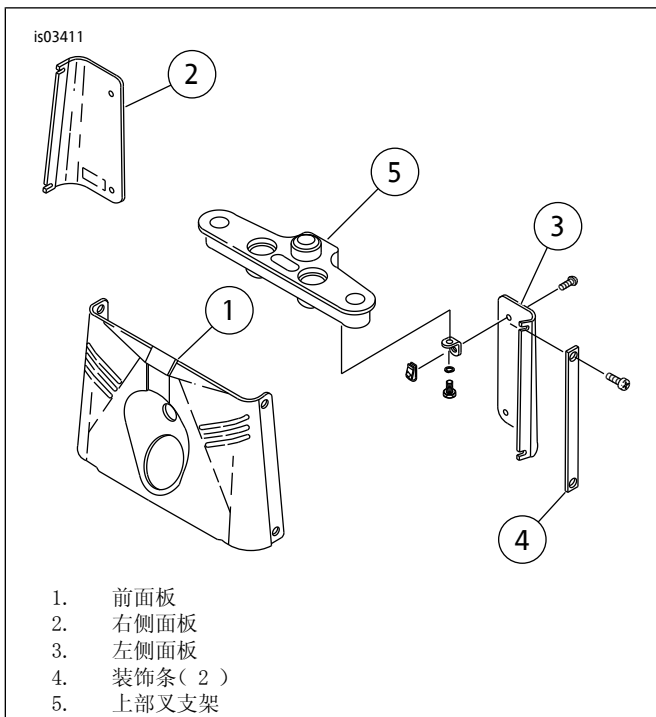


图2。前义面板

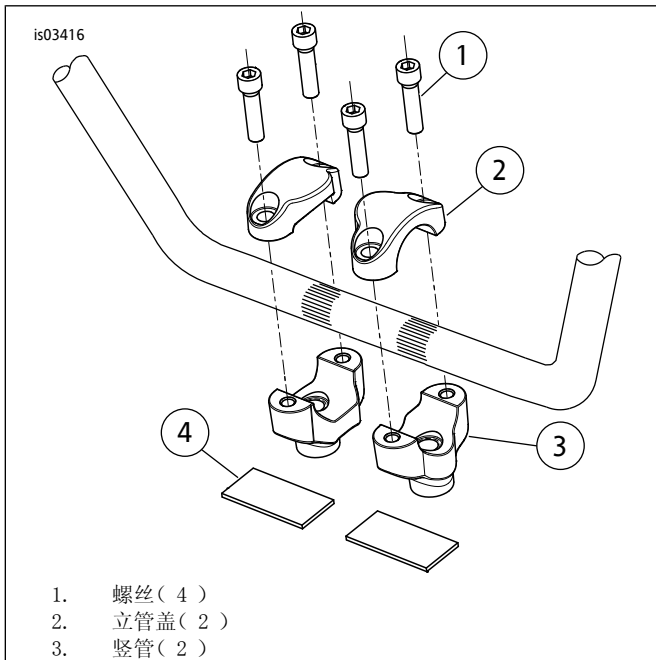


图3。立管朝向-FLSTF

8. 仅2007年款及之后FLSTF：使用把手立管套件(零件编号56789-05)更换把手立管：

- 参阅维修手册。拆下上部把手夹。将组装的把手移至一旁。拆下立管。
- 参见图3。使用原厂设备(OE)螺丝、锁紧垫圈和垫圈将新立管(套件编号56789-05)松松地安装至上部叉支架，朝向如图所示。将接地线缆和内齿锁紧垫圈安装至右侧立管螺丝。
- 利用把手上的滚花区域作为参照，使把手处于把手竖管之间的正中位置。

- 使用套件中的四个螺丝(1)将两个立管盖(2)安装至把手上方的立管。
- 检查确认把手前后的立管与盖之间的间隙均匀一致。将立管盖螺丝拧紧至16.3-20.3 N·m(12-15 ft-lbs)。
- 将立管安装螺丝拧紧至40.7-54.3 N·m(30-40 ft-lbs)。

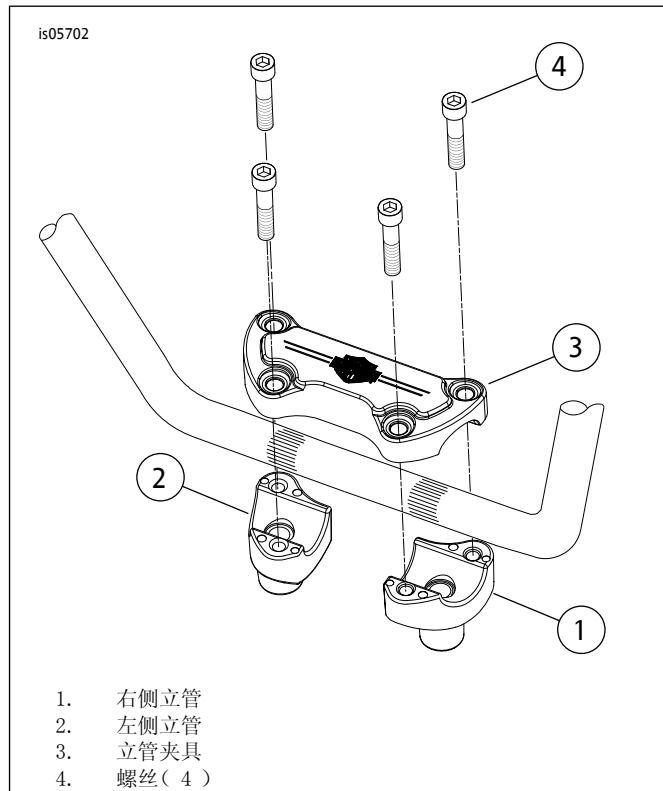


图4。立管朝向-FLSTC

9. 仅2009年款及之后FLSTC：使用把手立管套件(零件编号46809-09)更换把手立管：

- 参见维修手册。拆下上部把手夹。将组装的把手移至一旁。拆下立管。
- 参见图4。使用原厂设备(OE)螺丝、锁紧垫圈和垫圈将新立管(套件编号46809-09)安装至上部叉支架，朝向如图所示。将接地线缆和内齿锁紧垫圈安装至右侧立管螺丝。保持紧固件处于未拧紧状态。
- 利用把手上的滚花区域作为参照，使把手处于把手竖管之间的正中位置。
- 使用套件中的四个螺丝(4)将立管夹具(3)安装至把手上的立管(1、2)。
- 检查确认把手前后的立管与夹具之间的间隙均匀一致。拧紧立管夹紧螺丝至16.3-21.7 N·m(12-16 ft-lbs)。
- 将立管安装螺丝拧紧至40.7-54.3 N·m(30-40 ft-lbs)。

10. 参见图10。将拉铆螺母螺母(10)安装至两个灯罩的孔中。安装右侧灯罩(7)：
  - a. 使用16 mm(5/8 in)长度螺丝(14)、锁紧垫圈(12)和两个平垫圈(2)将灯罩底部连接至前叉支架。将平垫圈定位至灯罩内侧和外侧，对准灯罩，使其与前叉滑管盖平齐。保持紧固件处于未拧紧状态。
  - b. 使用22 mm(7/8 in)长度螺丝(15)、锁紧垫圈(12)和平垫圈(2)连接灯罩顶部。将平垫圈定位至灯罩外侧。螺丝不得在孔中拧到底。保持紧固件处于未拧紧状态。
  - c. 对左侧灯罩重复操作。
11. 将前灯线束(3)拼接至步骤6中剪断的线路。
  - a. 在要拼接的每个导线端头剥去9.5 mm(3/8 in)的绝缘层。
  - b. 将要拼接的每个导线端头插入密封拼接连接器(17)的相对端。

**警告**

在使用UltraTorchUT-100或任何其他辐射加热装置时，务必遵循制造商的说明。不遵循制造商的说明可引起火灾，从而有可能导致死亡或重伤。(00335a)

- 避免将热源直接朝向燃油系统部件。过热会导致燃油着火/爆炸，引起人员死亡或重伤。
- 除需要完成热收缩作业的连接器之外，避免将热源直接朝向任何电气系统部件。
- 始终保持双手远离工具尖端及热缩附件。

**注意**

参见图5。将套件中的密封拼接连接器轻轻固定至Packard压接工具(38125-8)的“蓝色”钳口中。穿入剥掉绝缘层的引线至半个连接器中金属嵌块内的导线挡块。挤压工具以压接金属嵌块。完成后，工具自动打开。对连接器另一端重复操作，以便固定一个或两个剥掉绝缘层的引线(必要时可包括保险丝盒适配器)。

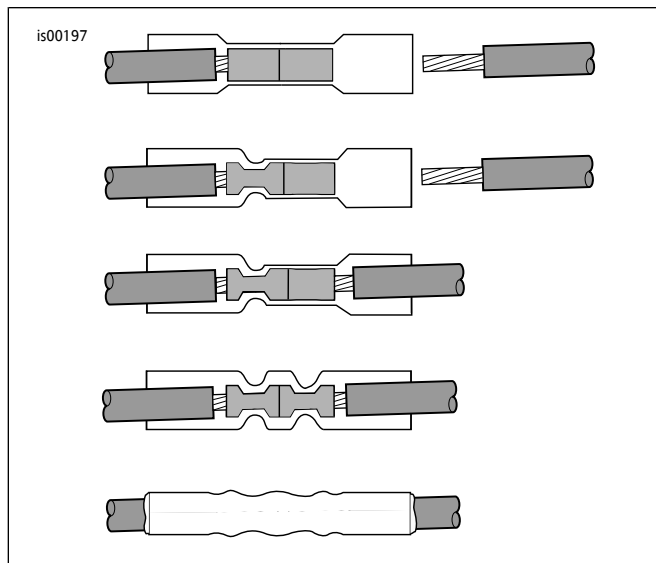
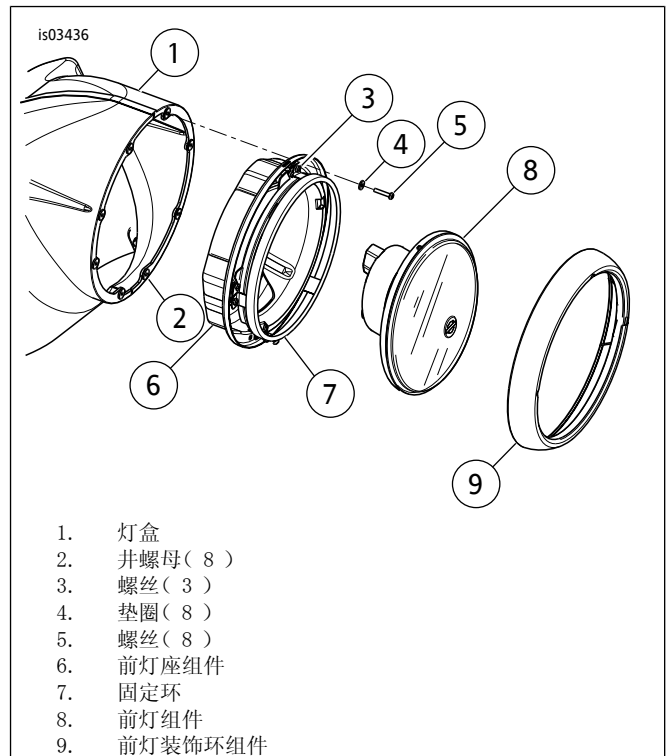


图5。1对1拼接顺序

12. 使用哈雷戴维森38125-8压接工具将导线端头压接至连接器中。
13. 使用UltratorchUT-100(39969)或其他适当的辐射加热装置加热压接的拼接头，从中间向两端加热，直至密封胶从连接器两端渗出、拼接管呈现光滑圆柱外观。
14. 参见图10。使用套件中的两个刹车管线固定夹(16)将刹车管线固定至右侧灯罩部分的背面。使用原厂16 mm(5/8 in)长度盖螺丝、6.4 mm(1/4 in)内径平垫圈(1)和锁紧螺母(5)(垫圈安装与螺母下方)将固定夹连接至右侧灯罩部分。
15. 参见图6。使用新固定环(7)和三个螺丝(3)将之前拆下的前灯组件(8)安装至前灯座(6)中。



1. 灯盒
2. 井螺母(8)
3. 螺丝(3)
4. 垫圈(8)
5. 螺丝(8)
6. 前灯座组件
7. 固定环
8. 前灯组件
9. 前灯装饰环组件

图6。安装前灯

16. 将前灯线束连接至前灯与灯座组件。如果前灯组件具有位置灯泡，连接其两个铲形连接器。
17. 使用套件中的八个垫圈(4)和螺丝(5)将前灯和灯座组件安装至灯罩中。
18. 参见图10。将把手罩(4)放置到位，使用16 mm(5/8 in)长度螺丝(13)和锁紧垫圈(11)固定。
19. 将所有5/16英寸螺丝拧紧至25 N·m(19 ft-lbs)。正确拧紧前灯螺丝和把手罩螺丝。

**完成**

1. 带有主保险丝：参见维修手册。安装主保险丝。带有主断路器：连接电池负极线缆。参阅维修手册中的“电池线缆”部分。

**警告**

骑行前，请确认前灯、尾灯和刹车灯以及转向信号灯工作正常。骑手不易被其他驾驶者看见有可能导致死亡或重伤。(00478b)

**警告**

安装座椅之后，向上拉动座椅，确保其锁定到位。骑行时，座椅松动会导致失控，可能造成死亡或重伤。(00070b)

2. 参见维修手册。安装座椅。
3. 所有车型：对准前灯。参见前灯调节部分。
4. 参见图10。使用螺丝(27)安装前灯装饰环组件(23-26)。
5. 修整可拆卸式挡风玻璃(如有)。参见修整可拆卸式挡风玻璃部分。

### 前灯调整

1. 参见车主手册。检查胎压。

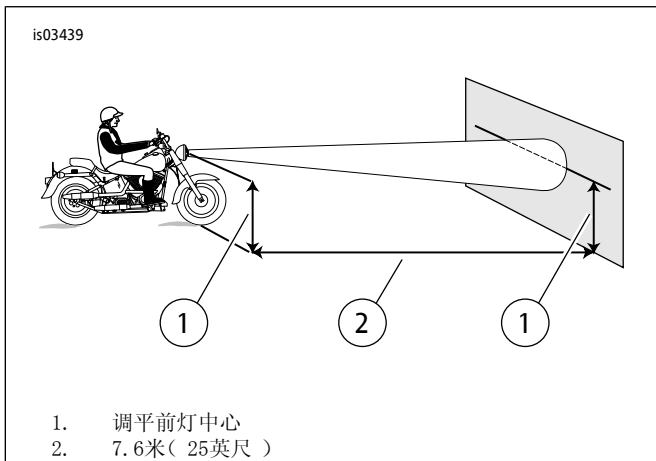


图7。前灯调整

2. 在光线最暗区域的水平地板(或路面)上停驻摩托车。
3. 参见图7。定位摩托车，使其距离隔板或墙壁7.6 m (25 ft)。测量前车轴紧下方至墙壁或隔板底座的距离。
4. 在隔板或墙壁上画一条水平线，高度为地板或路面以上0.9 m (35 in)。
5. 让骑手和乘客(如果通常搭载乘客)坐在车辆上，并加载通常搭载的任何货物。配重将车辆悬挂压缩至骑行高度。
6. 保持摩托车竖直，两个轮胎着地。将前轮固定至直线方向(朝向正前方)。
7. 将点火开关转至ON(打开)位置。将把手前灯开关置于远光位置。
8. 检查光束是否正确对准。正确调整光束之后：
  - a. 主光束(光线的宽阔扁平图案)在隔板或墙壁上的水平线上方和下方等分对中。

- b. 主光束朝向正前方。正确调节后，前灯应在中心左右两侧投射相等的面积。

### 9. 必要时调节前灯光束：

- a. 参见图8。根据需要转动垂直调节螺丝(1)抬起或降低前灯光束。顺时针转动螺丝抬起光束，或者逆时针转动降低光束。
- b. 根据需要转动水平调节螺丝(2)左右调节前灯光束。顺时针转动螺丝向右调节光束，或者逆时针转动向左调节光束。

### 10. 将点火开关转至OFF(关闭)位置。

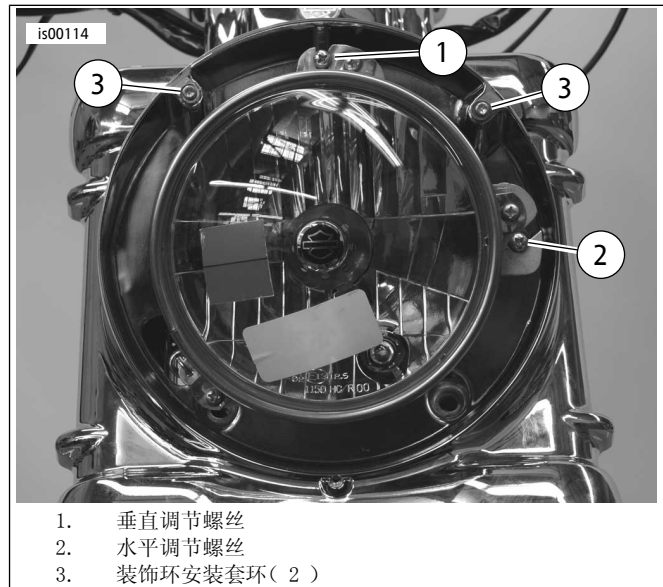


图8。前灯调整

### 修整可拆卸式挡风玻璃

修整哈雷戴维森可拆卸式挡风玻璃以适配Freight Train灯罩：

1. 参见图9。用两层遮蔽胶带覆盖挡风玻璃底部50 mm (2 in) (最靠近前灯轮廓)和挡风玻璃两侧。此胶带提供标记新切口的表面，并可保持切口边缘整齐。
2. 在旁边标记新切口位置，距离原有前灯轮廓大约31.8 mm (1 1/4 in)，如图9中虚线(1)所示。

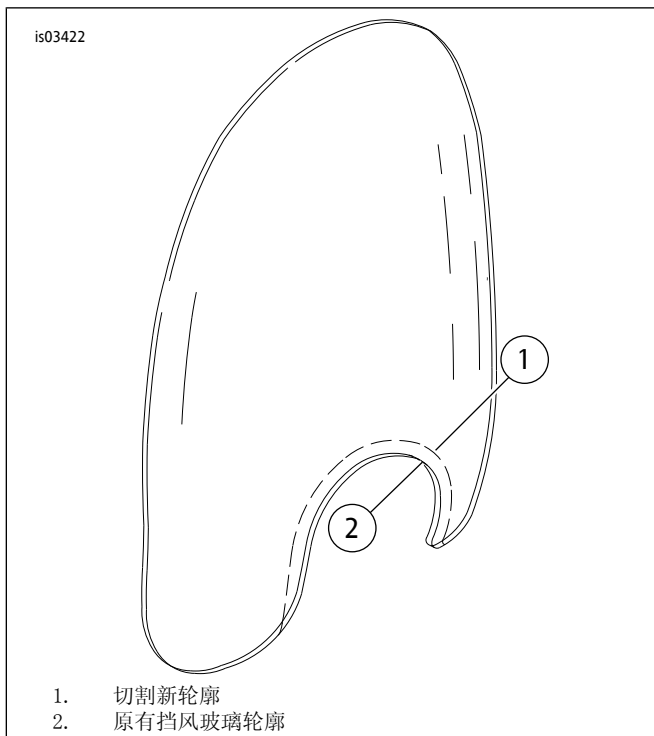


图9。修整可拆卸式挡风玻璃

3. 使用细锯齿电手锯在挡风玻璃上仔细切割新轮廓。
4. 使用精细研磨砂轮清洁切口边缘。

### 维修零件

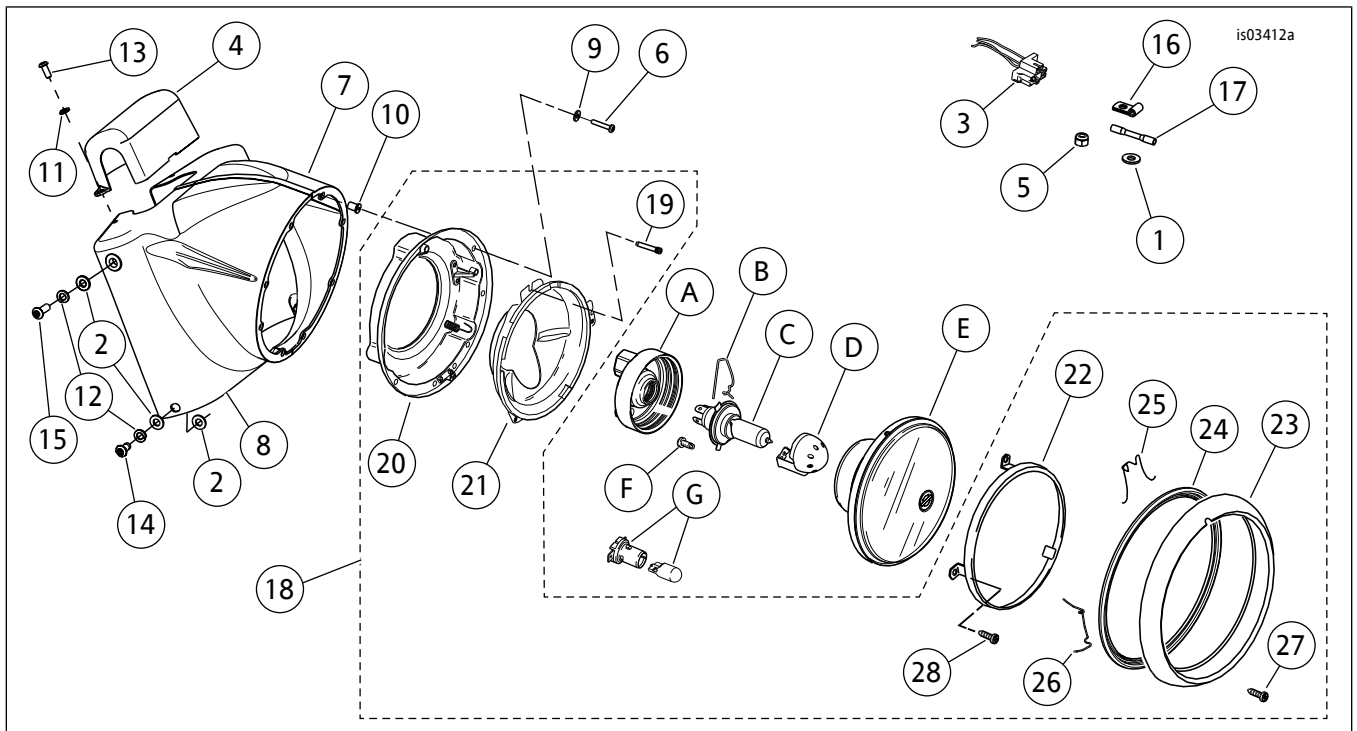


图10。维修零件：Freight Train前灯罩套件

### 维修零件

表1。维修零件

项目	描述(数量)	零件编号	项目	描述(数量)	零件编号
1	镀铬平垫圈(2)	94065-90T	15	半圆头内六角螺丝(2) 5/16-24x22 mm (7/8 in)长度	94467-94T
2	镀铬平垫圈(6)	94066-90T	16	夹具(2)	41713-86
3	连接器, 前灯	68816-96	17	密封拼接连接器(3)	70586-93

表1。维修零件

项目	描述(数量)	零件编号	项目	描述(数量)	零件编号
4	把手夹盖, 镀铬 把手夹盖, 黑色	67992-07 61300142	18	前灯安装组件(镀铬) (包括项目19-28) 前灯安装组件(黑色) (包括项目19-28)	不出售 出售 · 67700182
5	锁紧螺母(2)	7686	19	· 调节螺丝, 前灯	67724-71
6	盘头螺丝(8)	2806	20	· 前灯座组件	67728-02A
7	左侧灯罩, 镀铬 左侧灯罩, 黑色	61300422 61300423	21	· 安装环, 前灯(用于镀铬组件) · 安装环, 前灯(用于黑色组件 67700182)	67732-71B · 67732-08
8	右侧灯罩, 镀铬 右侧灯罩, 黑色	61300424 61300425	22	· 固定环组件(用于镀铬组件) · 固定环组件(用于黑色组件67700182)	67726-71A · 67726-08
9	垫圈(8)	6717	23	· 前灯装饰环, 镀铬(用于镀铬组件) · 前灯装饰环, 黑色(用于黑色组件 67700182)	67712-83B · 46555-03B
10	井螺母(8)	5210	24	· 密封垫	67716-60C
11	锁紧垫圈(2)	94080-90T	25	· 前灯装饰环弹簧, 顶部	67778-60A
12	锁紧垫圈(4)	94081-90T	26	· 前灯装饰环弹簧, 底部(2)	67780-60A
13	半圆头内六角螺丝(2) 1/4-20x16 mm (5/8 in)长度	94385-92T	27	· 螺丝, 前灯装饰环	67718-60A
14	半圆头内六角螺丝 5/16-24x13 mm (1/2 in)长度(2) 5/16-24x16 mm (5/8 in)长度(2)	· 94396-92T 94468-94T	28	· 固定环螺丝(3)	67721-48
文字中提到, 但套件中不包括的项目:					
A	前灯护套		E	前灯护罩	
B	电线固定夹		前	螺丝(2)	
C	前灯灯泡		G	位置灯灯泡	
D	灯泡遮板				