



„FRACHTZUG“-SCHEINWERFERTOPF-SÄTZE

ALLGEMEINES

Satz-Nummern

61300420, 61300421

Modelle

Modell-Passungsinformationen sind im P&A-Einzelhandelskatalog oder im Abschnitt „Parts and Accessories“ (Teile und Zubehör) der Website www.harley-davidson.com (nur Englisch) zu finden.

Einbauanforderungen

FLSTF-Modelle ab 2007 erfordern separaten Kauf und Installation eines Lenker-Riser-Satzes (Teile-Nr. 56789-05).

FLSTC-Modelle ab 2009 erfordern separaten Kauf und Installation eines Lenker-Riser-Satzes (Teile-Nr. 46809-09).

Modelle mit Windschutzscheiben und/oder Überholleuchten erfordern separaten Kauf und Installation eines Befestigungsteilesatzes (Teile-Nr. 67897-96B).

⚠ WARNUNG

Die Sicherheit von Fahrer und Sozius hängt vom korrekten Einbau dieses Satzes ab. Die entsprechenden Verfahren im Werkstatthandbuch befolgen. Falls es nicht möglich ist, dieses Verfahren selbst durchzuführen, bzw. nicht die richtigen Werkzeuge vorhanden sind, muss der Einbau von einem Harley-Davidson Händler durchgeführt werden. Unsachgemäßer Einbau dieses Satzes kann zu schweren oder tödlichen Verletzungen führen. (00333b)

HINWEIS

Diese Einbauanleitung bezieht sich auf Informationen aus dem Werkstatthandbuch. Für diesen Einbau ist ein Werkstatthandbuch für das jeweilige Modelljahr und Motorradmodell erforderlich. Dies ist bei einem Harley-Davidson-Händler erhältlich.

Inhalt des Satzes

Siehe Abbildung 10 und Tabelle 1.

VORBEREITUNG

⚠ WARNUNG

Um ein versehentliches Anlassen des Fahrzeugs zu vermeiden, vor Durchführung der Arbeiten zuerst die Hauptsicherung ausbauen, da es sonst zu schweren oder tödlichen Verletzungen kommen kann. (00251b)

⚠ WARNUNG

Um versehentliches Anlassen des Fahrzeugs zu vermeiden, vor Durchführung der Arbeiten das Batterieminuskabel (-) zuerst abklemmen, da es sonst zu schweren oder tödlichen Verletzungen kommen kann. (00048a)

HINWEIS

- **Fahrzeuge ab 2007 MIT Sicherheitssirene:** Bei vorhandenem Schlüsselanhänger die Zündung EINSCHALTEN. Siehe Werkstatthandbuch. Nachdem die Anlage entschärft ist, Zündung AUSSCHALTEN. **SOFORT** die Hauptsicherung ausbauen.
- **Fahrzeuge bis 2006 MIT Sicherheitssirene:** Die Sirene mit dem Schlüsselanhänger oder Sicherheitscode entschärfen. Siehe Werkstatthandbuch. Die Hauptsicherung entfernen oder das Batterieminuskabel abklemmen.
- **Fahrzeuge OHNE Sicherheitssirene:** Siehe Werkstatthandbuch. Die Hauptsicherung entfernen oder das Batterieminuskabel abklemmen.

EINBAU

HINWEIS

Die lackierten Flächen schützen.

1. Siehe Abbildung 1. Die Zierringschraube und den Zierring (1) entfernen.

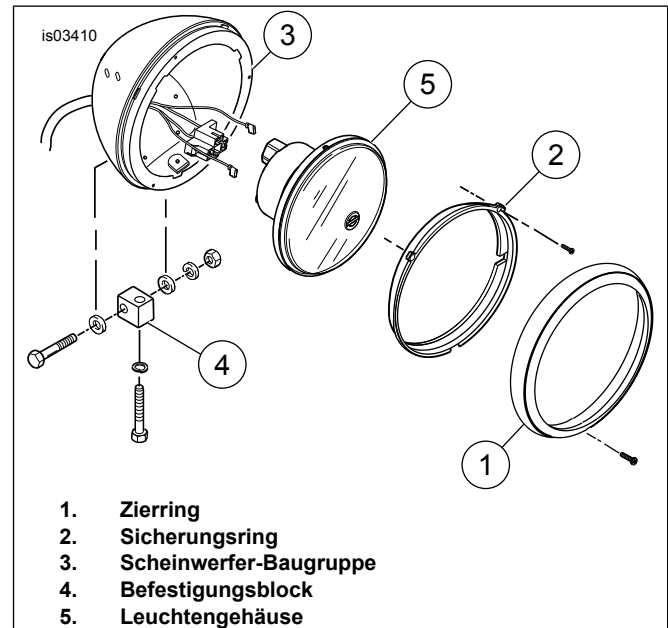


Abbildung 1. Scheinwerfer-Baugruppe

- Die drei Sicherungsringschrauben und den Sicherungsring (2) von der Scheinwerfer-Baugruppe (3) ausbauen. Die Glühlampe aus dem Steckverbinder ziehen.

HINWEIS

Scheinwerfer-Baugruppe während des Entfernens nicht beschädigen.

- Den Scheinwerferkabelbaum von der Scheinwerfergehäuse-Baugruppe abziehen. Wenn die Scheinwerferbaugruppe eine Glühlampe für die Markierungsleuchte hat, die zwei Kabelschuh-Steckverbinder davon abklemmen. Die Scheinwerfer-Baugruppe ausbauen.

- Die Scheinwerferkabel direkt hinter dem Scheinwerfersteckverbinder durchtrennen.

- Schraube, Unterlegscheibe, Sicherungsscheibe, Sechskantmutter und Scheinwerfergehäuse vom Befestigungsblock entfernen.

- Siehe Abbildung 2. Die Schrauben, mit denen die Zierleisten (4), die seitlichen Rückplatten (2, 3) und die Frontplatten (1) angebracht sind, entfernen. Die Verkleidungen entfernen. Beim Entfernen der Verkleidungen vorsichtig die Führungsklemme der Bremsleitung von der rechten Rückverkleidung aus entfernen. Die Bremsleitung **nicht** öffnen.

- Siehe Abbildung 1. Den Befestigungsblock (4) und die Befestigungsteile entfernen.

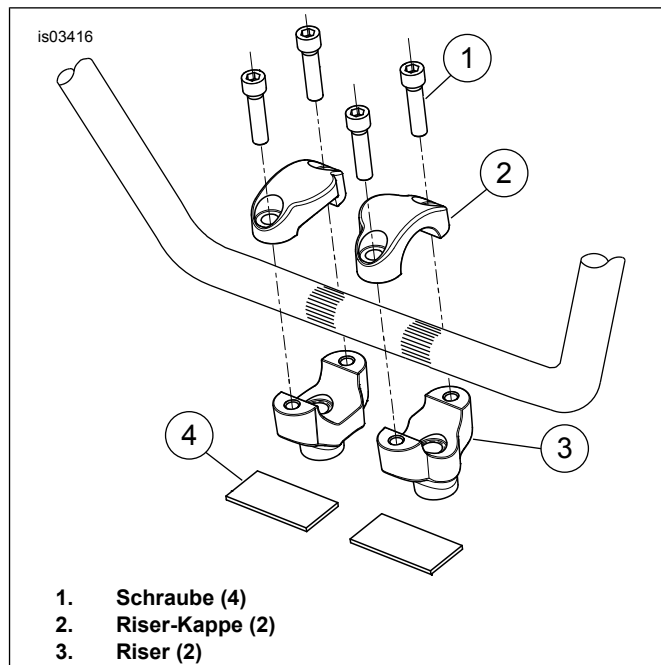


Abbildung 3. Riser-Ausrichtung – FLSTF

- Nur FLSTF-Modelle ab 2007:** Die Lenker-Riser mit dem Riser-Bausatz für Lenker (Teile-Nr. 56789-05) ersetzen:

- Siehe das Werkstatthandbuch. Die obere Lenkerschelle entfernen. Den zusammengebauten Lenker zur Seite drehen. Die Riser entfernen.
- Siehe Abbildung 3. Die neuen Riser lose einbauen (Satz-Nr. 56789-05), ausgerichtet wie abgebildet, an den oberen Gabelhalterung unter Benutzung der Originalschrauben, Sicherungsscheiben und Unterlegscheiben. Das Massekabel und die innenverzahnte Sicherungsscheibe an der rechten Riser-Schraube anbauen.
- Lenker anhand der Rändelflächen des Lenkers zwischen den Lenker-Risern zentrieren.
- Zwei Riser-Kappen (2) an den Risern über dem Lenker unter Verwendung von vier im Bausatz enthaltenen Schrauben (1) anbringen.
- Sicherstellen, dass die Lücken zwischen den Risern und den Riser-Kappen auf der Vorder- und Rückseite des Lenkers gleich sind. Die Riserkappen-Schrauben auf ein Drehmoment von 16,3–20,3 N·m (12–15 ft-lbs) anziehen.
- Die Riser-Befestigungsschrauben auf ein Drehmoment von 40,7–54,3 N·m (30–40 ft-lbs) anziehen.

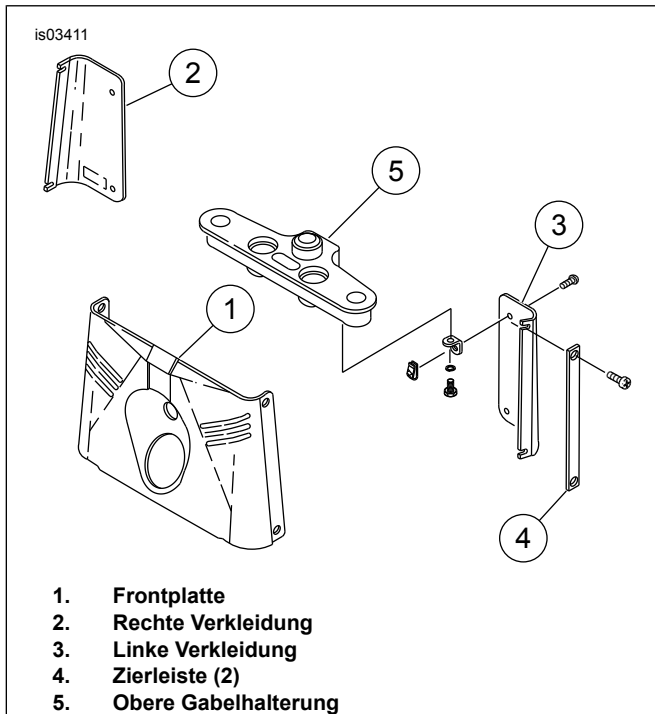


Abbildung 2. Vorderradgabel-Verkleidungen

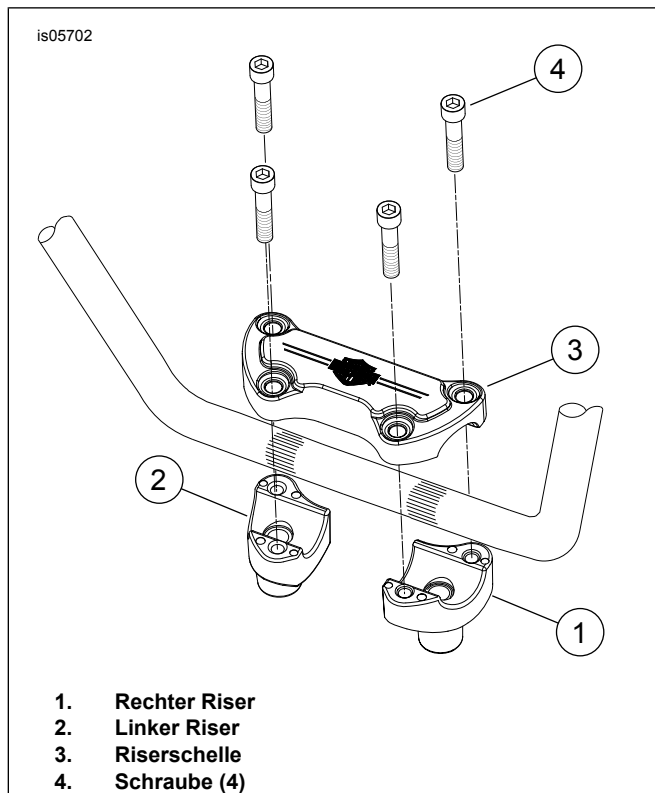


Abbildung 4. Riser-Ausrichtung – FLSTC

9. **Nur FLSTC-Modelle ab 2009:** Die Lenker-Riser mit dem Lenker-Risersatz (Teile-Nr. 46809-09) wie folgt ersetzen:
- Siehe Werkstatthandbuch. Die obere Lenkerschelle entfernen. Den zusammengebauten Lenker zur Seite drehen. Die Riser entfernen.
 - Siehe Abbildung 4. Die neuen Riser (Satz-Nr. 46809-09), wie abgebildet ausgerichtet, an der oberen Gabelhalterung unter Benutzung der Originalschrauben, -sicherungsscheiben und -unterlegscheiben einbauen. Das Massekabel und die innenverzahnte Sicherungsscheibe an der rechten Riser-Schraube anbauen. Befestigungsteile locker lassen.
 - Lenker anhand der Rändelflächen des Lenkers zwischen den Lenker-Risern zentrieren.
 - Riserschelle (3) an den Risern (1, 2) über dem Lenker mit vier im Bausatz enthaltenen Schrauben (4) anbringen.
 - Sicherstellen, dass die Lücken zwischen den Risern und den Schellen auf der Vorder- und Rückseite des Lenkers ungefähr gleich sind. Die Riserschellen-Schrauben auf ein Drehmoment von 16,3–21,7 N·m (12–16 ft·lbs) anziehen.
 - Die Riser-Befestigungsschrauben auf ein Drehmoment von 40,7–54,3 N·m (30–40 ft·lbs) anziehen.

10. Siehe Abbildung 10. Die Blindsteckmutter (10) in den Löchern der Scheinwerfertopfhälften einbauen. Die rechte Seite des Scheinwerfertopfs (7) einbauen:

- Den Scheinwerfertopf mit der Unterseite an der Gabelhalterung mithilfe einer 16 mm (5/8 in) langen Schraube (14), einer Sicherungsscheibe (12) und zwei flachen Unterlegscheiben (2) befestigen. Auf der Innenseite als auch auf der Außenseite des Scheinwerfertopfes eine flache Unterlegscheibe anbringen, um den Topf bündig mit den Gabelgleitrohr-Abdeckungen auszurichten. Befestigungsteile locker lassen.
- Den Scheinwerfertopf mit der Oberseite mithilfe einer 22 mm (7/8 in) langen Schraube (15), einer Sicherungsscheibe (12) und einer flachen Unterlegscheibe (2) befestigen. Die flache Unterlegscheibe auf der Außenseite des Topfes anbringen. Die Schraube darf nicht durch das ganze Loch gehen. Befestigungsteile locker lassen.
- Für den linken Scheinwerfertopf wiederholen.

11. Den Scheinwerferkabelbaum (3) mit den Kabeln (in Schritt 6 abgetrennt) wie folgt spleißen:

- 9,5 mm (3/8 in) von jedem zu spleißenden Kabelende abisolieren.
- Jedes gespleißte Kabelende in gegenüberliegende Enden eines versiegelten Stoßverbinders einführen (17).

⚠ WARNUNG

Bei Verwendung des UltraTorch UT-100 oder eines anderen Heizstrahlers müssen die Herstelleranweisungen befolgt werden. Bei Nichtbefolgung der Herstelleranweisungen kann es zu einem Brand und damit zu schweren oder tödlichen Verletzungen kommen. (00335a)

- **Wärme von allen Teilen der Kraftstoffanlage fern halten. Durch Einwirkung extremer Wärme kann sich der Kraftstoff entzünden oder explodieren, was zu schweren oder tödlichen Verletzungen führen kann.**
- **Hitzeeinstrahlung auf Komponenten der elektrischen Anlage vermeiden, außer bei Steckverbindern, an denen die Schrumpfarbeiten durchgeführt werden.**
- **Die Hände immer von der Werkzeugspitze und vom Schrumpfaufsatz fernhalten.**

HINWEIS

Siehe Abbildung 5. Den versiegelter Stoßverbinder aus dem Nachrüstsatz vorsichtig in der „blauen“ Quetschöffnung der Packard-Quetschverbinderzange (38125-8) festhalten. Den bzw. die abisolierten Drähte bis zum Kabelende im Metalleinsatz einer der Steckverbinderhälften hinauf führen. Die Quetschverbinderzange zusammendrücken, um den Metalleinsatz zu quetschen. Das Werkzeug öffnet sich nach dem Quetschvorgang automatisch. Mit der anderen Steckverbinderseite ebenso verfahren und einen oder zwei abisolierte Leiter erfassen – darunter, falls erforderlich, den Sicherheitsblock-Adapter.

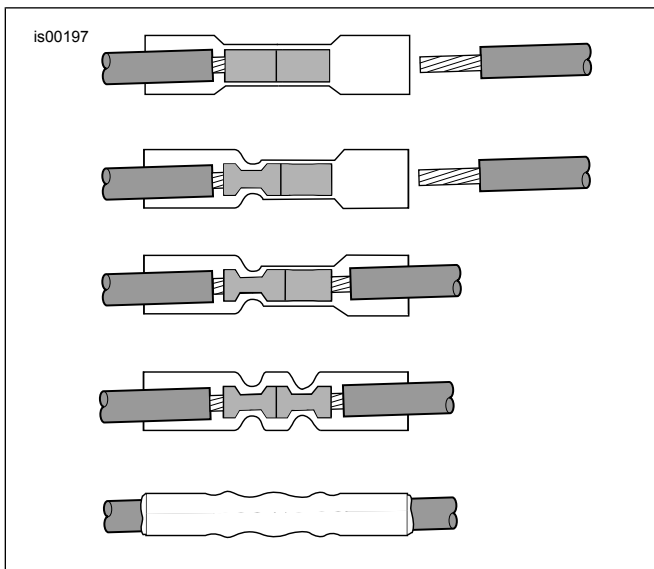
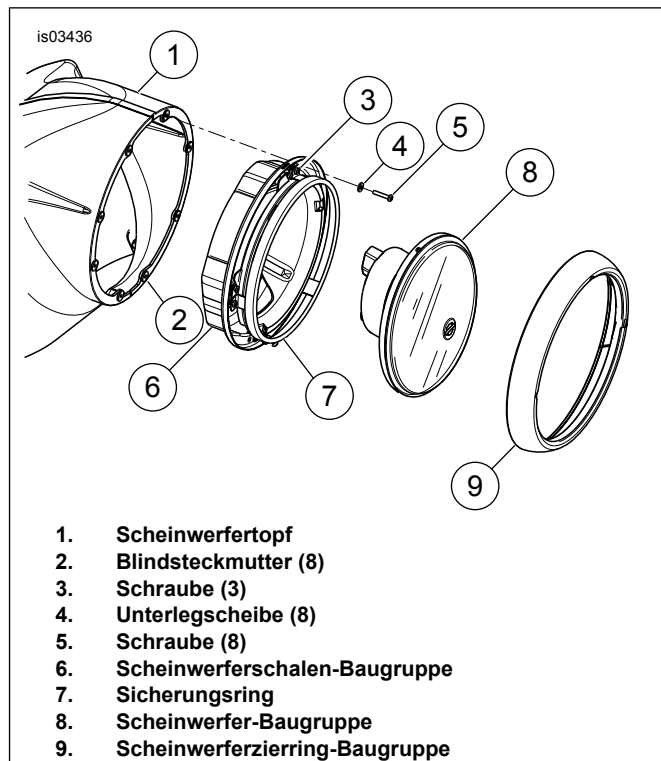


Abbildung 5. Spleißverbindung 1 in Reihenfolge 1

12. Unter Verwendung einer H-D 38125-8 Quetschverbinderzange die Kabelenden in den Steckverbinder quetschen.
13. Die Quetschverbindung mit der Ultratorch UT-100 (39969) oder einem anderen geeigneten Heizstrahler von der Hülsenmitte aus in Richtung beider Enden erwärmen, bis Dichtungsmittel an beiden Enden des Steckverbinders austritt und die Umhüllung glatt und zylinderförmig aussieht.
14. Siehe Abbildung 10. Die Bremsleitung auf der Rückseite des rechten Scheinwerfertopfteils mit zwei Halteklemmen (16) aus dem Bausatz für die Bremsleitung befestigen. Die Halteklemmen an der rechten Seite des Topfes mithilfe der originalen 16 mm (5/8 in) langen Kopfschrauben, der flachen Unterlegscheiben mit 6,4 mm (1/4 in) ID (1) und der Sicherungsmuttern (5) befestigen (Unterlegscheibe unter Mutter anbringen).
15. Siehe Abbildung 6. Die zuvor ausgebaute Scheinwerferbaugruppe (8) mit dem **neuen** Sicherungsring (7) und den drei Schrauben (3) in die Scheinwerferschale (6) einbauen.



1. **Scheinwerfertopf**
2. **Blindsteckmutter (8)**
3. **Schraube (3)**
4. **Unterlegscheibe (8)**
5. **Schraube (8)**
6. **Scheinwerferschalen-Baugruppe**
7. **Sicherungsring**
8. **Scheinwerfer-Baugruppe**
9. **Scheinwerferzierring-Baugruppe**

Abbildung 6. Scheinwerfer einbauen

16. Den Scheinwerfer-Kabelbaum mit dem Scheinwerfer und der Schalen-Baugruppe verbinden. Wenn die Scheinwerfer-Baugruppe mit einer Positionsleuchte ausgestattet ist, die zwei Kabelschuh-Steckverbinder damit verbinden.
17. Die Scheinwerferschalenbaugruppe mit acht Unterlegscheiben (4) und Schrauben (5) aus dem Satz in den Scheinwerfertopf einbauen.
18. Siehe Abbildung 10. Die Lenkerabdeckung (4) in Position bringen und mit 16 mm (5/8 in) langen Schrauben (13) und Sicherungsscheiben (11) sichern.
19. Alle 5/16-in-Schrauben auf ein Drehmoment von 25 N·m (19 ft·lbs) anziehen. Die Scheinwerferschrauben und die Lenkerabdeckungsschrauben fest anziehen.

ABSCHLUSS

1. **Mit HAUPTSICHERUNG:** Siehe Werkstatthandbuch. Die Hauptsicherung einbauen. **Mit HAUPTÜBERLASTSCHALTER:** Das Batterieminuskabel anschließen. Siehe Abschnitt BATTERIEKABEL im Werkstatthandbuch.

⚠ WARNUNG

Vor der Fahrt darauf achten, dass Scheinwerfer, Schluss- und Bremsleuchte sowie Blinker korrekt funktionieren. Für andere Verkehrsteilnehmer schlecht sichtbare Fahrzeuge können zu Unfällen mit schweren oder tödlichen Verletzungen führen. (00478b)

▲ WARNUNG

Den Sitz nach dem Einbau nach oben ziehen, um sicherzustellen, dass er in der korrekten Position eingerastet ist. Ein loser Sitz kann sich während der Fahrt verschieben, zum Verlust der Kontrolle über das Fahrzeug und zu schweren oder tödlichen Verletzungen führen. (00070b)

2. Siehe Werkstatthandbuch. Den Sitz einbauen.
3. **ALLE Modelle:** Scheinwerfer ausrichten. Siehe Abschnitt **Scheinwerfereinstellung**.
4. Siehe Abbildung 10. Die Baugruppe Scheinwerfer-Zierring (23 bis 26) mit Schraube (27) anbringen.
5. Die abnehmbare Windschutzscheibe zuschneiden (falls vorhanden). Siehe Abschnitt **Zuschneiden einer abnehmbaren Windschutzscheibe**.

Scheinwerfereinstellung

1. Siehe Bedienungsanleitung. Den Reifendruck prüfen.

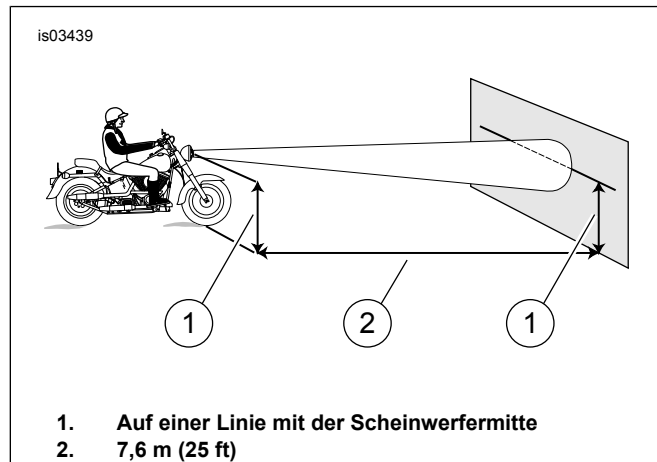


Abbildung 7. Scheinwerfereinstellung

2. Das Motorrad auf ebenem Boden (oder der Fahrbahn) in einem wenig ausgeleuchteten Bereich abstellen.
3. Siehe Abbildung 7. Das Motorrad 7,6 m (25 ft) vor eine Leinwand oder Wand stellen. Den Abstand von unmittelbar unterhalb der Vorderachse zur Unterseite der Leinwand oder Wand messen.
4. Auf der Leinwand oder Wand, 0,9 m (35 in) über dem Boden oder Asphalt eine horizontale Linie ziehen.
5. Das Fahrzeug mit Fahrer, Sozius (falls gewöhnlich dabei) und jeglichem normalerweise beförderten Gepäck belasten. Gewicht drückt die Federung des Fahrzeugs auf die Fahrhöhe hinunter.
6. Das Motorrad aufrecht mit beiden Reifen auf dem Boden positionieren. Das Vorderrad geradeaus gerichtet halten (direkt nach vorne).

7. Den Zündschalter EINSCHALTEN. Den Scheinwerferschalter am Lenker auf die FERNLICHTSTELLUNG schalten.
8. Die Lichtstrahl-Einstellung prüfen. Bei ordnungsgemäß eingestelltem Lichtstrahl:
 - a. Der Hauptstrahl des Lichts, der ein breites und flaches Muster aufweist, muss gleichmäßig oberhalb und unterhalb der waagrechten Linie an der Leinwand oder Wand mittig ausgerichtet sein.
 - b. Der Hauptstrahl muss gerade nach vorne ausstrahlen. Korrekt eingestellte Scheinwerfer leuchten die gleiche Fläche links und rechts der Mittellinie aus.
9. Den Scheinwerferstrahl wie folgt einstellen:
 - a. Siehe Abbildung 8. Den Scheinwerferstrahl, falls notwendig, durch Drehen der vertikalen Einstellschraube (1) höher oder tiefer einstellen. Um den Lichtstrahl höher einzustellen, die Schraube nach rechts drehen; um den Lichtstrahl zu senken, Schraube nach links drehen.
 - b. Durch Drehen der horizontalen Einstellschraube (2) den Lichtstrahl nach rechts oder links schwenken. Um den Lichtstrahl nach rechts einzustellen, die Schraube im Uhrzeigersinn drehen; um den Lichtstrahl nach links einzustellen, Schraube gegen den Uhrzeigersinn drehen.

10. Die Zündung AUSSCHALTEN.

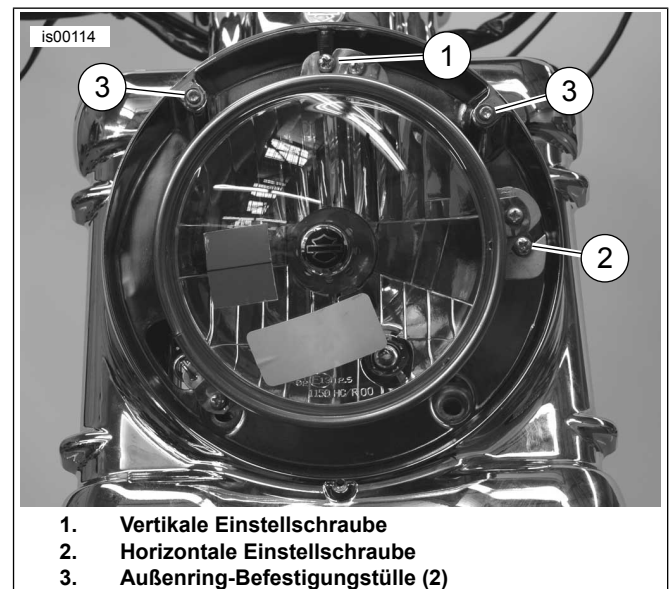
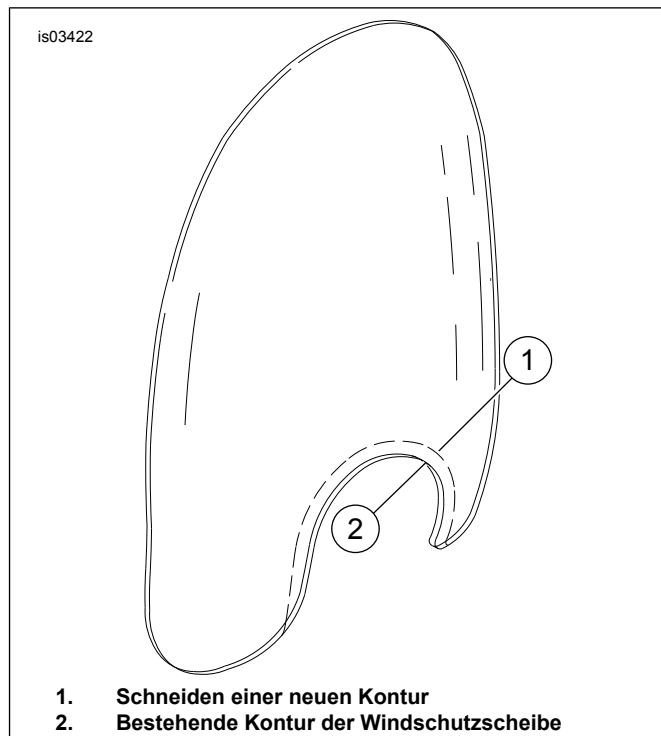


Abbildung 8. Scheinwerfereinstellung

Zuschneiden einer abnehmbaren Windschutzscheibe

So wird die abnehmbare Windschutzscheibe von Harley-Davidson zur Einpassung des Freight-Train-Topfes zugeschnitten:

1. Siehe Abbildung 9. Die unteren 50 mm (2 in) der Windschutzscheibe am nächsten der Scheinwerferkontur, auf beiden Seiten mit zwei Schichten Kreppband abdecken. Das Band stellt die Oberfläche bereit, auf der sowohl der neue Schnitt markiert wird, als auch der Schnitt während des Schneidens ordentlich bleibt.
2. Den neuen Schneideweg, ungefähr 31,8 mm (1 1/4 in) von der existierenden Kontur des Scheinwerfers entfernt, als eine gestrichelte Linie (1) markieren (wie in Abbildung 9 dargestellt).



1. Schneiden einer neuen Kontur
2. Bestehende Kontur der Windschutzscheibe

Abbildung 9. Zuschneiden einer abnehmbaren Windschutzscheibe

3. Die neue Kontur mit einer Stichsäge und einem feinzahnigen Sägeblatt vorsichtig in die Windschutzscheibe schneiden.
4. Die Ränder mit einer Feinkorn-Schleifscheibe reinigen.

ERSATZTEILE

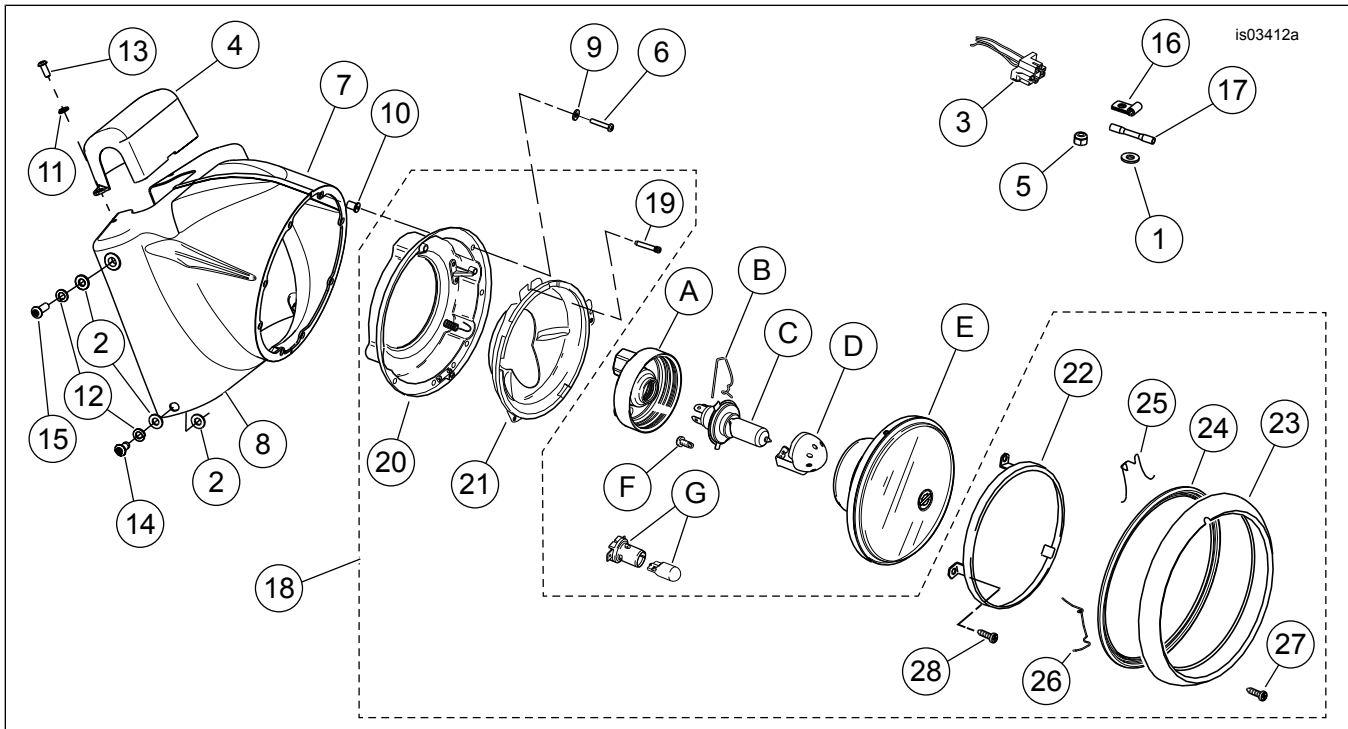


Abbildung 10. Ersatzteile, Sätze für Freight-Train-Scheinwerfertopf

ERSATZTEILE

Tabelle 1. Ersatzteile

Angabe	Beschreibung (Menge)	Teilenummer	Angabe	Beschreibung (Menge)	Teilenummer
1	Flache Unterlegscheibe, verchromt (2)	94065-90T	15	Schraube, Halbrundkopf, Sechskant (2) 5/16-24 x 22 mm (7/8 in) lang	94467-94T
2	Flache Unterlegscheibe, verchromt (6)	94066-90T	16	Schelle (2)	41713-86
3	Steckverbinder, Scheinwerfer	68816-96	17	Versiegelter Stoßverbinder (3)	70586-93
4	Lenkerschellenabdeckung, verchromt Lenkerschellenabdeckung, schwarz	67992-07 61300142	18	Scheinwerfer-Befestigungsbaugruppe (verchromt) (enthält Teile 19 bis 28) Scheinwerfer-Befestigungsbaugruppe (schwarz) (enthält Teile 19 bis 28)	Nicht erhältlich Separat anziehen. 67700182
5	Sicherungsmutter (2)	7686	19	• Einstellschraube, Scheinwerfer	67724-71
6	Flachkopfschraube (8)	2806	20	• Scheinwerferschalenbaugruppe	67728-02A
7	Scheinwerfertopf, linke Seite, verchromt Scheinwerfertopf, linke Seite, schwarz	61300422 61300423	21	• Befestigungsring, Scheinwerfer (für verchromte Baugruppe) • Befestigungsring, Scheinwerfer (für schwarze Baugruppe 67700182)	67732-71B anziehen. 67732-08
8	Scheinwerfertopf, rechte Seite, verchromt Scheinwerfertopf, rechte Seite, schwarz	61300424 61300425	22	• Ringbaugruppe, Halter (für verchromte Baugruppe) • Ringbaugruppe, Halter (für schwarze Baugruppe 67700182)	67726-71A anziehen. 67726-08
9	Unterlegscheibe (8)	6717	23	• Scheinwerfer-Zierring, verchromt (für verchromte Baugruppe) • Scheinwerfer-Zierring, schwarz (für schwarze Baugruppe 67700182)	67712-83B anziehen. 46555-03B
10	Blindsteckmutter (8)	5210	24	• Dichtung	67716-60C
11	Sicherungsscheibe (2)	94080-90T	25	• Feder, Scheinwerfer-Zierring, oben	67778-60A
12	Sicherungsscheibe (4)	94081-90T	26	• Feder, Scheinwerfer-Zierring, unten (2)	67780-60A
13	Schraube, Halbrundkopf, Sechskant (2) 1/4-20 x 16 mm (5/8 in) lang	94385-92T	27	• Schraube, Scheinwerfer-Zierring	67718-60A
14	Schraube, Halbrundkopf, Sechskant 5/16-24 x 13 mm (1/2 in) lang (2) 5/16-24 x 16 mm (5/8 in) lang (2)	anziehen. 94396-92T 94468-94T	28	• Schraube, Sicherungsring (3)	67721-48
Im Text erwähnte, jedoch nicht im Satz enthaltene Teile					
A	Kappe, Scheinwerfer		E	Fassung, Scheinwerfer	
B	Drathalteclip		F	Schraube (2)	
C	Glühlampe, Scheinwerfer		G	Glühlampe, Lage	
D	Schutz, Glühlampe				