



# INSTRUCCIONES

J05944

2014-08-18



## KITS DE NACELA DEL FARO DELANTERO ESTILO FREIGHT TRAIN

### GENERALIDADES

#### Kit número

61300420, 61300421

#### Modelos

Para obtener información de la adaptación a los diferentes modelos, vea el catálogo de venta al detalle de P&A (piezas y accesorios) o la sección Piezas y accesorios en [www.harley-davidson.com](http://www.harley-davidson.com) (inglés solamente).

#### Requisitos de instalación

Los modelos FLSTF de 2007 y posteriores requieren la compra por separado y la instalación de un kit de elevador del manillar (pieza № 56789-05).

Los modelos FLSTC de 2009 y posteriores requieren la compra por separado e instalación de un kit de elevador del manillar (pieza № 46809-09).

Los modelos con parabrisas y/o luces de paso requieren la compra por separado y la instalación de un kit de elementos de sujeción (pieza № 67897-96B).

#### ⚠ ADVERTENCIA

La seguridad del motociclista y del pasajero dependen de la instalación correcta de este kit. Use los procedimientos correspondientes en el Manual de servicio. Si el procedimiento no está dentro de sus capacidades o no tiene las herramientas correctas, pida a un concesionario Harley-Davidson que realice la instalación. La instalación incorrecta de este kit podría causar la muerte o lesiones graves. (00333b)

#### NOTA

Esta hoja de instrucciones se refiere a la información en el Manual de servicio. Para esta instalación, se requiere el Manual de servicio de este año/ modelo de motocicleta. Disponible en un concesionario Harley-Davidson.

#### Contenido del kit

Vea la Figura 10 y la Tabla 1.

#### PREPARACIÓN

#### ⚠ ADVERTENCIA

Extraiga el fusible principal antes de continuar para evitar el arranque accidental del vehículo, lo que podría ser la causa de muerte o de lesiones graves. (00251b)

#### ⚠ ADVERTENCIA

Para evitar el arranque accidental del vehículo, lo que puede ser la causa de muerte o de lesiones graves, desconecte el cable negativo (-) de la batería antes de continuar. (00048a)

#### NOTA

- **Vehículos de 2007 y posteriores CON sirena de seguridad:** Con el llavero con mando a distancia de seguridad presente, gire el interruptor de encendido a ENCENDIDO. Vea el Manual de servicio. Una vez desactivado el sistema, gire el interruptor de encendido a OFF (apagado). Quite el fusible principal INMEDIATAMENTE.
- **Vehículos de 2006 y anteriores CON sirena de seguridad:** Desactive la alarma con el llavero con mando a distancia o el código de seguridad. Vea el Manual de servicio. Quite el fusible principal o desconecte el cable negativo de la batería.
- **Vehículos SIN sirena de seguridad:** Vea el Manual de servicio. Quite el fusible principal o desconecte el cable negativo de la batería.

#### INSTALACIÓN

#### NOTA

Proteja las superficies pintadas.

1. Vea la Figura 1. Quite el tornillo del anillo decorativo y el anillo decorativo (1).

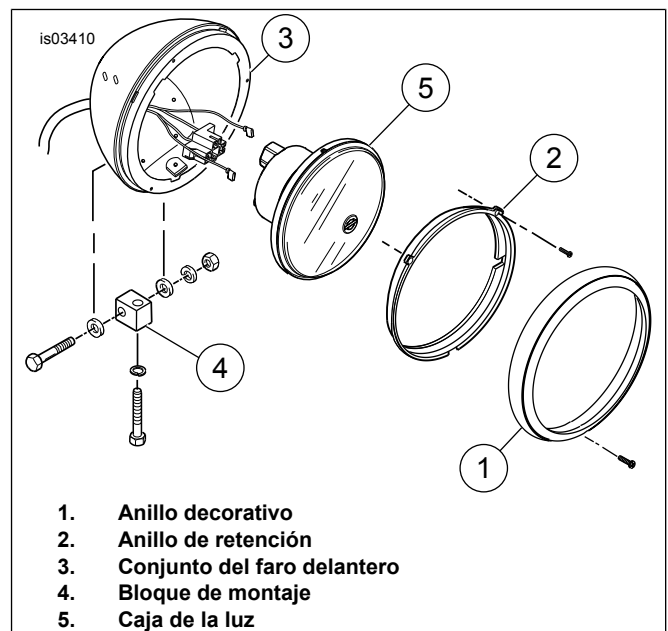


Figura 1. Conjunto del faro delantero

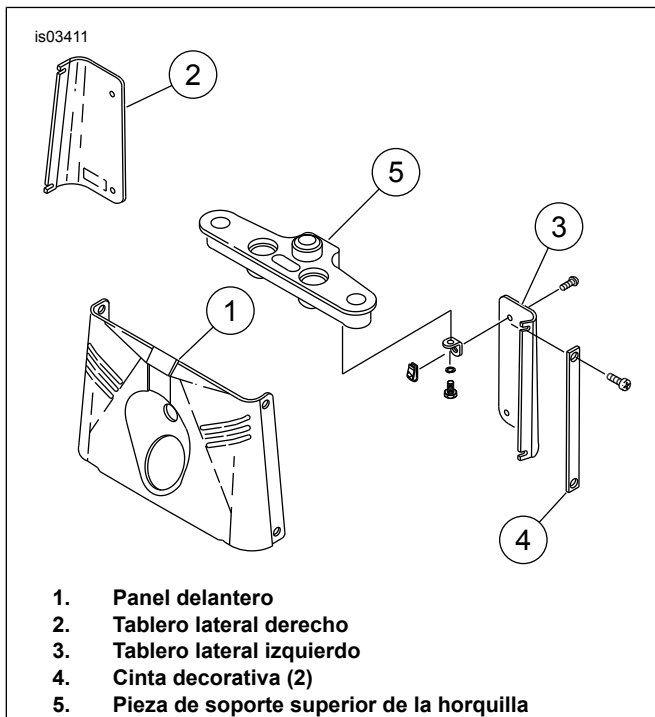


- Extraiga los tres tornillos del anillo de retención y el anillo de retención (2) del conjunto del faro delantero (3). Saque la bombilla del conector.

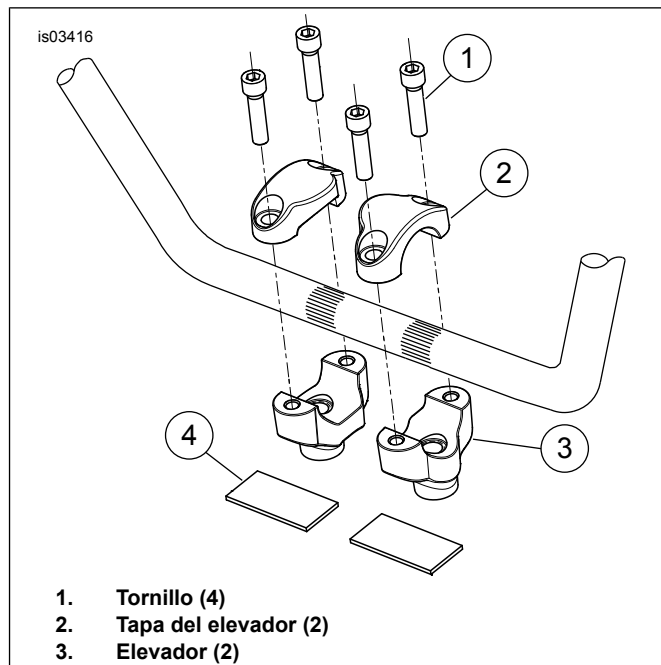
**NOTA**

No dañe el conjunto del faro delantero durante la extracción.

- Desconecte el arnés del faro delantero del conjunto de la caja del faro delantero. Además, si el conjunto del faro delantero tiene una bombilla de posición, desconéctele los dos conectores de paleta. Extraiga el conjunto del faro delantero.
- Corte los cables del faro delantero directamente detrás del conector del faro delantero.
- Extraiga el tornillo, las arandelas, la arandela de seguridad, la tuerca hexagonal y la caja del faro delantero del bloque de montaje.
- Vea la Figura 2. Extraiga los tornillos que sujetan en su posición las cintas decorativas (4), los paneles traseros laterales (2, 3) y el panel delantero (1). Quite los paneles. Al quitar los tableros, cuidadosamente quite las abrazaderas de ubicación de la línea del freno del tablero trasero derecho. **No abra la línea del freno.**
- Vea la Figura 1. Quite el bloque de montaje (4) y los elementos de sujeción del bloque de montaje.

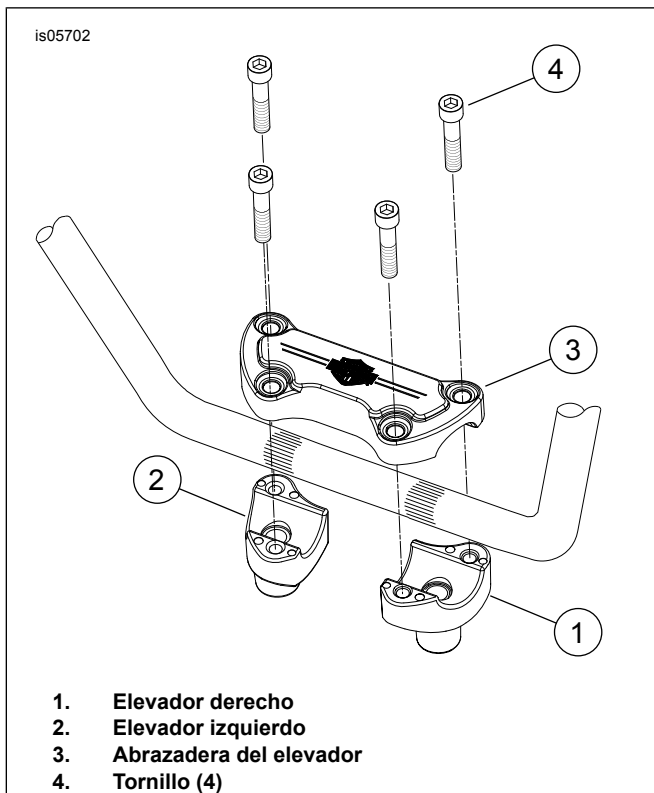


**Figura 2. Tableros de la horquilla delantera**



**Figura 3. Orientación de los elevadores – FLSTF**

- FLSTF de 2007 y posteriores solamente:** Reemplace los elevadores del manillar con el kit de elevadores del manillar (pieza № 56789-05):
  - Vea el Manual de servicio. Quite la abrazadera superior del manillar. Mueva el manillar armado a un lado. Quite los elevadores.
  - Vea la Figura 3. Sin apretar, instale los elevadores nuevos (kit № 56789-05), orientados como se muestra, hacia la pieza de soporte superior de la horquilla usando los tornillos, las arandelas de seguridad y las arandelas de equipo original. Instale el cable de la conexión a tierra y la arandela de seguridad con dientes internos en el tornillo del elevador del lado derecho.
  - Usando las áreas estriadas del manillar como guía, centre los manillares entre los elevadores del manillar.
  - Instale las dos tapas de los elevadores (2) en los elevadores sobre el manillar usando los cuatro tornillos (1) del kit.
  - Verifique que los espacios libres entre los elevadores y las tapas, en la parte delantera y trasera de los manillares, parezcan ser iguales. Apriete los tornillos de las tapas de los elevadores a 16,3–20,3 N·m (12–15 ft-lbs).
  - Apriete los tornillos de montaje del elevador a 40,7–54,3 N·m (30–40 ft-lbs).



**Figura 4. Orientación de los elevadores – FLSTC**

9. **FLSTC de 2009 y posteriores solamente:** Reemplace los elevadores del manillar con el Kit de elevadores del manillar (pieza № 46809-09):
- Vea el Manual de servicio. Quite la abrazadera superior del manillar. Mueva el manillar armado a un lado. Quite los elevadores.
  - Vea la Figura 4. Instale los elevadores nuevos (kit № 46809-09), orientados como se muestra, hacia la pieza de soporte superior de la horquilla usando los tornillos, las arandelas de seguridad y las arandelas de equipo original. Instale el cable de la conexión a tierra y la arandela de seguridad con dientes internos en el tornillo del elevador del lado derecho. Deje flojos los tornillos sujetadores.
  - Usando las áreas estriadas del manillar como guía, centre los manillares entre los elevadores del manillar.
  - Instale la abrazadera del elevador (3) en los elevadores (1 y 2) sobre el manillar usando los cuatro tornillos (4) del kit.
  - Verifique que los espacios libres entre los elevadores y la abrazadera, en la parte delantera y trasera de los manillares, parezcan ser iguales. Apriete los tornillos de las abrazaderas de los elevadores a 16,3–21,7 N·m (12–16 ft-lbs).
  - Apriete los tornillos de montaje del elevador a 40,7–54,3 N·m (30–40 ft-lbs).

- Vea la Figura 10. Instale las tuercas wellnut (10) dentro de los agujeros en las mitades de la nacela. Instale el lado derecho de la nacela (7):
  - Sujete la parte inferior de la nacela a la pieza de soporte de la horquilla con un tornillo de 16 mm (5/8 in) de largo (14), una arandela de seguridad (12) y dos arandelas planas (2). Coloque una arandela plana tanto en el interior y como en el exterior de la nacela para alinear la nacela al mismo nivel de las cubiertas de los deslizadores de la horquilla. Deje flojos los tornillos sujetadores.
  - Sujete la parte superior de la nacela con un tornillo de 22 mm (7/8 in) de largo (15), una arandela de seguridad (12) y una arandela plana (2). Coloque la arandela plana en el exterior de la nacela. El tornillo no debe llegar al fondo en el agujero. Deje flojos los tornillos sujetadores.
  - Repita el procedimiento en el lado izquierdo de la nacela.

- Empalme el arnés del faro delantero (3) con los cables cortados en el paso 6:
  - Pele 9,5 mm (3/8 in) de aislamiento de cada extremo del cable que va a empalmarse.
  - Inserte el extremo de cada cable que se está empalmado en los extremos opuestos de un conector de empalme sellado (17).

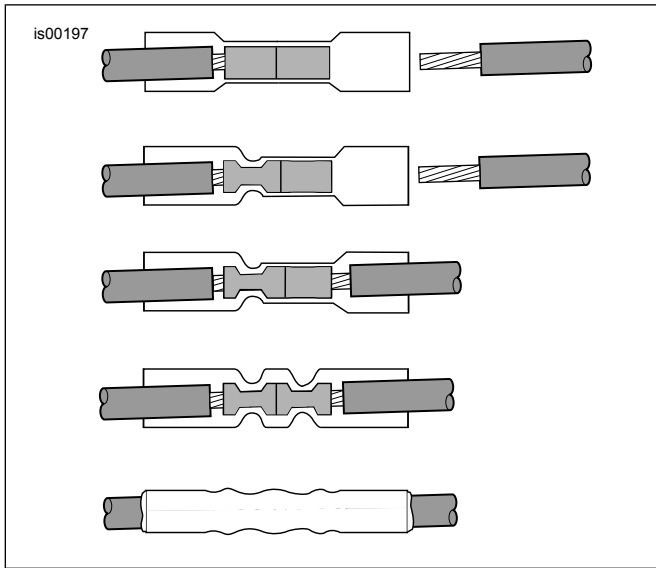
#### ▲ ADVERTENCIA

**Asegúrese de seguir las instrucciones del fabricante cuando use el soplete UltraTorch UT-100 o cualquier otro dispositivo de calentamiento radiante. No seguir las instrucciones del fabricante puede provocar un incendio, lo que podría ser la causa de muerte o lesiones graves. (00335a)**

- Evite dirigir el calor hacia cualquier componente del sistema de combustible. El calor extremo puede causar el encendido/explosión del combustible, causando la muerte o lesiones graves.
- Evite dirigir calor hacia cualquier componente del sistema eléctrico que no sean los conectores en los que se hace el trabajo de contracción por calor.
- Mantenga las manos lejos de la punta de la herramienta y del accesorio de contracción por calor.

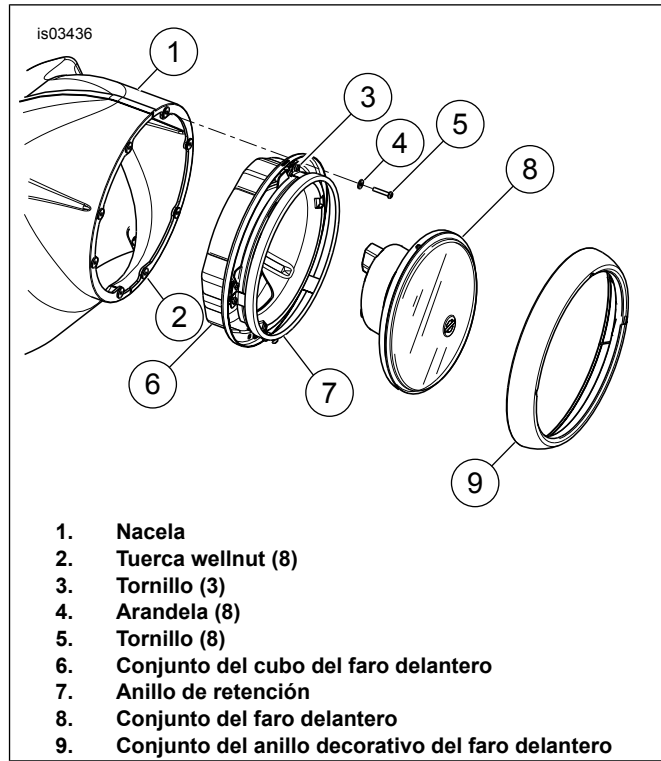
#### NOTA

Vea la Figura 5. Suavemente sostenga el conector de empalme sellado del kit en las mordazas "azules" de la Herramienta para engarzar Packard (38125-8). Pase el cable pelado o los cables pelados hacia arriba hasta el tope de cable dentro del inserto de metal en una mitad del conector. Apriete la herramienta para engarzar el inserto de metal. La herramienta se abre automáticamente al finalizar. Repita en el otro extremo del conector para atrapar uno o dos cables pelados, incluyendo, si es necesario, el adaptador del bloque de fusibles.



**Figura 5. Secuencia del empalme 1 a 1**

12. Usando una herramienta de engarce H-D 38125-8, engarce los extremos del cable en el conector.
13. Con el soplete UltraTorch UT-100 (39969) u otro dispositivo apropiado de calentamiento radiante, caliente el empalme engarzado desde el centro hacia afuera de cada extremo, hasta que el sellador salga de ambos extremos del conector y el tubo tenga una apariencia lisa y cilíndrica.
14. Vea la Figura 10. Sujete la línea del freno, en la parte trasera de la pieza del lado derecho de la nacela, con las dos abrazaderas de retención de la línea del freno (16) del kit. Sujete las abrazaderas de retención a la pieza del lado derecho de la nacela con los tornillos de casquete originales de 16 mm (5/8 in) de largo, las arandelas planas con un diámetro interior de 6,4 mm (1/4 in) (1) y las tuercas de seguridad (5) (la arandela se instala debajo de la tuerca).
15. Vea la Figura 6. Instale el conjunto del faro delantero (8), que se quitó anteriormente, dentro del cubo del faro delantero (6) usando el **nuevo** anillo de retención (7) y los tres tornillos (3).



**Figura 6. Instalación del faro delantero**

16. Conecte el arnés del faro delantero al conjunto del faro delantero y cubo. Si el conjunto del faro delantero tiene una bombilla de posición, conéctele los dos conectores de paleta.
17. Instale el conjunto del faro delantero y el cubo en la nacela usando las ocho arandelas (4) y los tornillos (5) del kit.
18. Vea la Figura 10. Coloque la cubierta del manillar (4) en su posición y asegure con los tornillos de 16 mm (5/8 in) de largo (13) y las arandelas de seguridad (11).
19. Apriete todos los tornillos de 5/16 pulg. a 25 N·m (19 ft-lbs). Apriete firmemente los tornillos del faro delantero y los tornillos de la cubierta del manillar.

## TERMINADO

1. **Con FUSIBLE principal:** Vea el Manual de servicio. Instale el fusible principal. **Con DISYUNTOR PRINCIPAL:** Conecte el cable negativo de la batería. Vea CABLES DE LA BATERÍA en el Manual de servicio.

### ▲ ADVERTENCIA

**Asegúrese de que el faro delantero, la luz trasera y de parada, y las señales de giro estén funcionando correctamente antes de conducir. La visibilidad limitada de otros conductores por parte del motociclista puede ser la causa de muerte o lesiones graves. (00478b)**

## ⚠ ADVERTENCIA

Después de instalar el asiento, tire de este hacia arriba para comprobar que esté asegurado en su lugar. Al conducir la motocicleta, un asiento flojo podría moverse, ocasionar la pérdida del control y causar la muerte o lesiones graves. (00070b)

2. Vea el Manual de servicio. Instale el asiento.
3. **TODOS los modelos:** Alinee el faro delantero. Vea la sección de **Ajuste del faro delantero**.
4. Vea la Figura 10. Instale el conjunto del anillo decorativo del faro delantero (23 al 26) con el tornillo (27).
5. Recorte el parabrisas desmontable (si está colocado). Vea la sección **Recorte del parabrisas desmontable**.

### Ajuste del faro delantero

1. Vea el Manual del propietario. Compruebe la presión de los neumáticos.

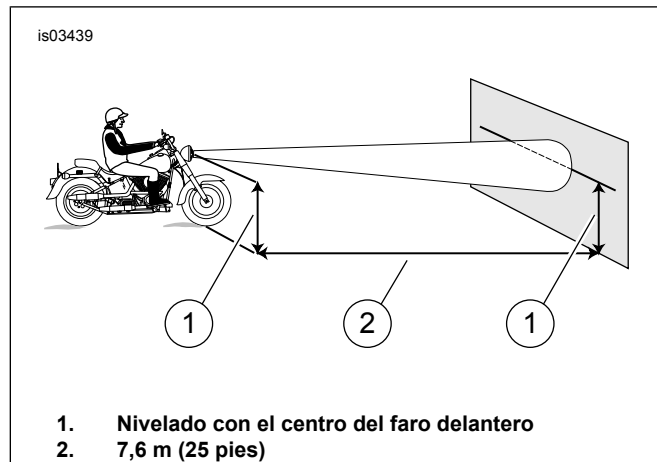


Figura 7. Ajuste del faro delantero

2. Estacione la motocicleta sobre suelo (o pavimento) nivelado, en un área con una cantidad mínima de luz.
3. Vea la Figura 7. Coloque la motocicleta a 7,6 m (25 ft) de una pantalla o pared. Mida la distancia desde un punto directamente debajo del eje delantero a la base de la pared o pantalla.
4. Marque una línea horizontal en la pantalla o pared, 0,9 m (35 in) arriba del suelo o pavimento.
5. Cargue el vehículo con el motociclista, pasajero (si está presente normalmente) y cualquier carga que se lleve normalmente. El peso comprime la suspensión del vehículo a la altura de conducción.
6. Sostenga la motocicleta en posición vertical con ambos neumáticos sobre el suelo. Mantenga la rueda delantera alineada (directamente hacia adelante).
7. Gire el interruptor a ENCENDIDO. Coloque el interruptor del manillar del faro delantero en la posición de luz ALTA.

8. Compruebe que el haz de luz esté correctamente ajustado. Con el haz de luz ajustado correctamente:
  - a. El haz principal de luz (patrón de luz ancho y plano) debe estar centrado igualmente arriba y abajo de la línea horizontal en la pantalla o pared.
  - b. El haz principal de luz está dirigido directamente hacia adelante. Los faros delanteros ajustados correctamente proyectan un área igual de luz hacia la derecha e izquierda del centro.
9. Si es necesario, ajuste el haz de luz del faro delantero:
  - a. Vea la Figura 8. Suba o baje el haz de luz del faro delantero, según sea necesario, girando el tornillo de ajuste vertical (1). Gire el tornillo hacia la derecha para subir el haz de luz o hacia la izquierda para bajar el haz de luz.
  - b. Ajuste el haz de luz del faro delantero hacia la izquierda o derecha, según sea necesario, girando el tornillo de ajuste horizontal (2). Gire el tornillo hacia la derecha para ajustar el haz de luz hacia la derecha o hacia la izquierda para ajustar el haz de luz hacia la izquierda.

10. Gire el interruptor de encendido a OFF (apagado).

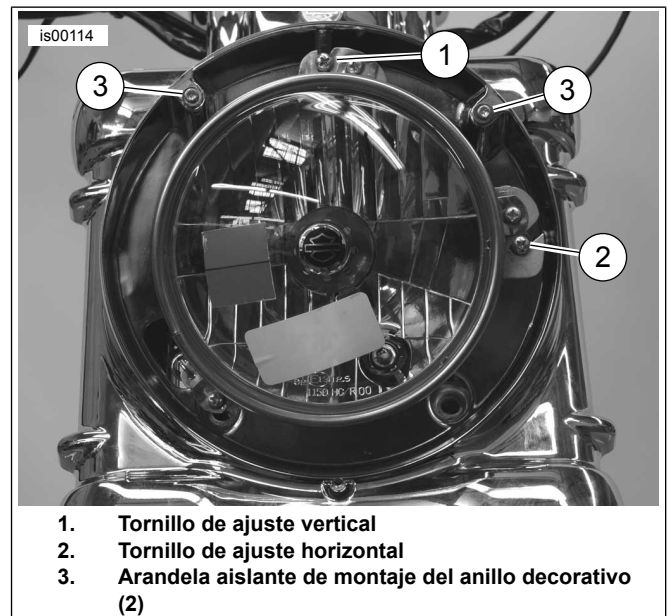


Figura 8. Ajuste del faro delantero

### Recorte de parabrisas desmontable

Para recortar un parabrisas desmontable Harley-Davidson y ajustarlo a la nacela estilo Freight Train:

1. Vea la Figura 9. Cubra los 50 mm (2 in) inferiores del parabrisas más cercanos al contorno del faro delantero, en ambos lados del parabrisas, con dos capas de cinta adhesiva. Esta cinta proporciona una superficie en la que se puede marcar el corte nuevo y mantener limpio el borde del corte.

2. Marque la ubicación del corte nuevo a lo largo y aproximadamente a 31,8 mm (1 1/4 in) del contorno del faro delantero existente, como se muestra en la Figura 9, como una línea punteada (1).

3. Usando una sierra sable con una hoja con dientes finos, cuidadosamente corte el contorno nuevo en el parabrisas.

4. Limpie los bordes del corte con una rueda amoladora de grano fino.

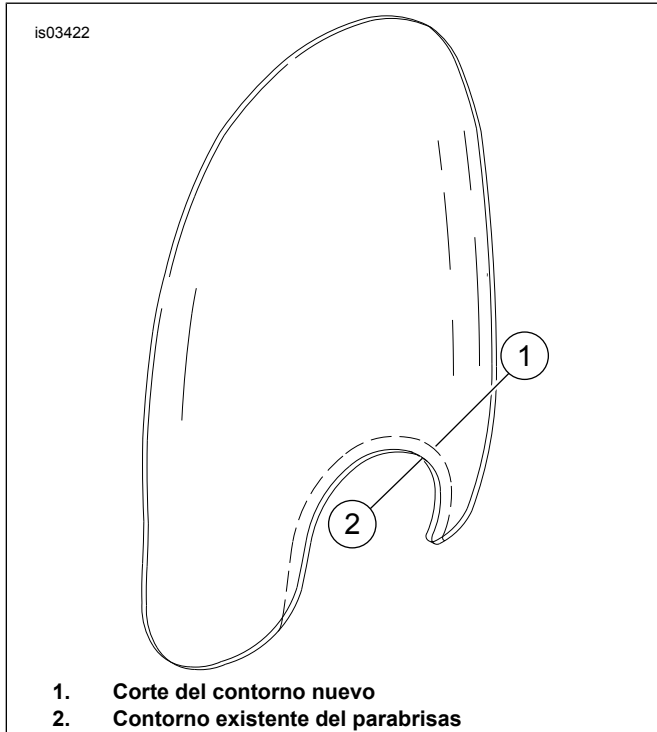


Figura 9. Recorte de parabrisas desmontables

## PIEZAS DE SERVICIO

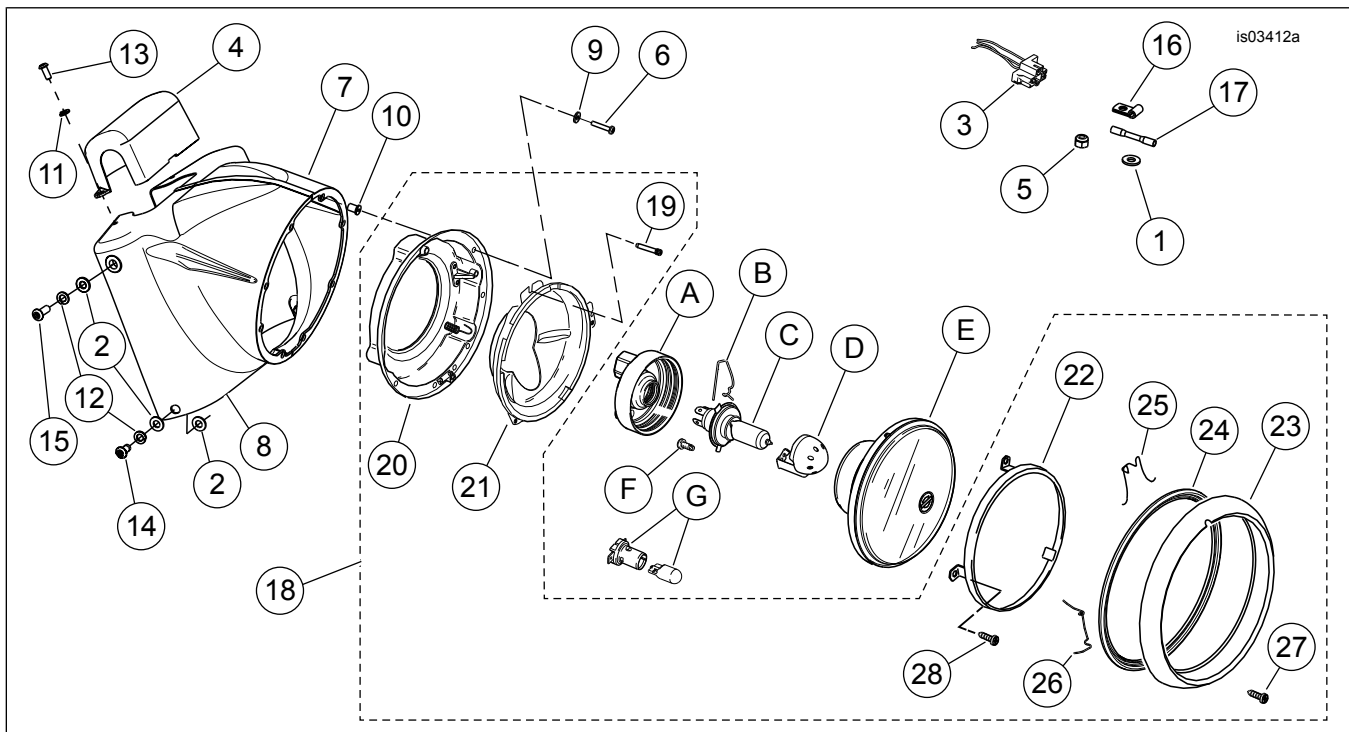


Figura 10. Piezas de servicio, kits de nacela del faro delantero estilo Freight Train

# PIEZAS DE SERVICIO

Tabla 1. Piezas de servicio

Artículo	Descripción (cantidad)	Número de pieza	Artículo	Descripción (cantidad)	Número de pieza
1	Arandela plana, cromada (2)	94065-90T	15	Tornillo, cabeza de botón, casquillo con cabeza hexagonal (2) 5/16-24 x 22 mm (7/8 in) de largo	94467-94T
2	Arandela plana, cromada (6)	94066-90T	16	Abrazadera del escape (2)	41713-86
3	Conector, faro delantero	68816-96	17	Conector de empalme sellado (3)	70586-93
4	Cubierta de la abrazadera del manillar, cromada Cubierta de la abrazadera del manillar, negra	67992-07 61300142	18	Conjunto de montaje del faro delantero (cromado) (consiste de los artículos 19 al 28) Conjunto de montaje del faro delantero (negro) (consiste de los artículos 19 al 28)	No se vende por separado 67700182
5	Tuerca de seguridad (2)	7686	19	• Tornillo de ajuste, faro delantero	67724-71
6	Tornillo, cabeza troncocónica (8)	2806	20	• Conjunto del cubo del faro delantero	67728-02A
7	Nacela, lado izquierdo, cromada Nacela, lado izquierdo, negra	61300422 61300423	21	• Anillo de montaje, faro delantero (para el conjunto cromado) • Anillo de montaje, faro delantero (para el conjunto negro, 67700182)	67732-71B 67732-08
8	Nacela, lado derecho, cromada Nacela, lado derecho, negra	61300424 61300425	22	• Conjunto del anillo, retén (para el conjunto cromado) • Conjunto del anillo, retén (para el conjunto negro, 67700182)	67726-71A 67726-08
9	Arandela (8)	6717	23	• Anillo decorativo del faro delantero, cromado (para el conjunto cromado) • Anillo decorativo del faro delantero, negro (para el conjunto negro, 67700182)	67712-83B 46555-03B
10	Tuerca wellnut (8)	5210	24	• Junta	67716-60C
11	Arandela de seguridad (2)	94080-90T	25	• Resorte, anillo decorativo del faro delantero, parte superior	67778-60A
12	Arandela de seguridad (4)	94081-90T	26	• Resorte, anillo decorativo del faro delantero, inferior (2)	67780-60A
13	Tornillo, cabeza de botón, casquillo con cabeza hexagonal (2) 1/4-20 x 16 mm (5/8 in) de largo	94385-92T	27	• Tornillo, anillo decorativo para faro delantero	67718-60A
14	Tornillo, cabeza de botón, casquillo con cabeza hexagonal 5/16-24 x 13 mm (1/2 in) de largo (2) 5/16-24 x 16 mm (5/8 in) de largo (2)	94396-92T 94468-94T	28	• Tornillo, anillo de retención (3)	67721-48
<b>Artículos mencionados en el texto, pero no incluidos en el kit</b>					
A	Fun da, faro delantero		E	Envoltura, faro delantero	
B	Presilla de retención del cable		F	Tornillo (2)	
C	Bombilla, faro delantero		G	Bombilla, posición	
D	Protector, bombilla				