



## LUIDSPREKERBEHUIZINGSET

### ALGEMEEN

#### Setnummer

76000505

#### Modellen

Voor modelgerelateerde informatie, raadpleegt u de P&A-catalogus of het gedeelte Parts and Accessories (onderdelen en accessoires) op [www.harley-davidson.com](http://www.harley-davidson.com) (alleen Engelstalig).

#### Vereiste aanvullende onderdelen

##### OPMERKING

Er moet **bij de dealer** een luidspreker software flash worden uitgevoerd voor de op de motorfiets geïnstalleerde radio, voordat de luidsprekers zullen werken.

Voor deze installatie is de afzonderlijke aanschaf van een King Tour-Pak<sup>®</sup> vereist. Vraag een Harley-Davidson-dealer of Tour-Paks die met de kleur van uw motorfiets overeenkomen, of overige artikelen die wellicht nodig zijn voor het monteren van de Tour-Pak op uw model beschikbaar zijn.

Voor installatie van deze set is de afzonderlijke aanschaf van achterluidsprekers vereist. Raadpleeg een Harley-Davidson-dealer voor meer informatie.

#### ⚠ WAARSCHUWING

De veiligheid van de berijder en de passagier is afhankelijk van de correcte montage van deze set. Volg de juiste stappen uit de servicehandleiding. Als u niet zeker weet of u de procedure correct kunt uitvoeren of als u niet beschikt over het juiste gereedschap, laat de installatie dan over aan een Harley-Davidson-dealer. **Incorrecte montage van deze set kan ernstig of dodelijk letsel tot gevolg hebben. (00333b)**

##### OPMERKING

In dit instructieblad wordt verwezen naar informatie in de servicehandleiding. Voor deze installatie is een servicehandleiding voor uw model motorfiets vereist. Deze is verkrijgbaar bij een Harley-Davidson-dealer.

#### Setinhoud

Zie Afbeelding 3 en Tabel 1.

#### VERWIJDEREN

#### ⚠ WAARSCHUWING

Om te voorkomen dat de motorfiets per ongeluk start, met ernstig of dodelijk letsel tot gevolg, moet eerst de hoofdzekering worden verwijderd. (00251b)

#### ⚠ WAARSCHUWING

Het hogedrukbrandstofsysteem moet worden ontvlucht voordat u de toevoerleiding loskoppelt om wegsprengen van brandstof te voorkomen. Benzine is uitermate ontvlambaar en zeer explosief, wat ernstig of dodelijk letsel tot gevolg kan hebben. (00275a)

#### ⚠ WAARSCHUWING

Wanneer de brandstofleiding wordt losgekoppeld van de brandstoftank, kan er benzine uitlopen. Benzine is uitermate ontvlambaar en zeer explosief, wat ernstig of dodelijk letsel tot gevolg kan hebben. Verwijder eventueel gemorste brandstof onmiddellijk met een doek en gooideze op een geschikte manier weg. (00260a)

1. Zie de servicehandleiding en volg de instructies voor het verwijderen van:
  - a. Hoofdzekering
  - b. Tour-Pak
  - c. Zadel
  - d. Kuip en brandstoftank (afhankelijk van radio-, versterker- en luidsprekerconfiguratie)

##### OPMERKING

Afhankelijk van de radio-, versterker- en luidsprekerconfiguratie, kan de bedrading al aanwezig zijn en onder de brandstoftank door lopen.

#### INSTALLEREN

1. Zie Afbeelding 1. Breng afplaktape aan op de luidsprekermontagegebieden (1).
2. Lijn de luidsprekerbehuizing uit met de Tour-Pak, zodat de bovenste rand zich onder de rand van de Tour-Pak bevindt en de buitenste rand op één lijn ligt met de Tour-Pak.
3. Gebruik een smeerpenn om de luidsprekerhulsgaten te markeren op de afplaktape.
4. Herhaal stap 3 t/m 4 voor de andere luidsprekerbehuizing.
5. Controleer of de maten van de gemarkeerde gaten ongeveer overeenkomen met de afmetingen in Afbeelding 2. Controleer of een gat van 63,5 mm (2,5 in) niet door de buitenste hoek van de Tour-Pak scheurt. Pas de gatmarkeringen indien nodig aan.
6. Boor een klein geleidegatje op elk van de gemarkeerde locaties.

7. Snijd een groot gat met een gatenzaag van 63,5 mm (2,5 in).
8. Boor gaten met een diameter van 7,9 mm (5/16 in) voor de bouten.
9. Zie Afbeelding 3. Plaats zes hollewand ankers (6) in de luidsprekerbehuizingen.
10. Monteer pakkingen (12) op de luidsprekerbehuizingen en plaats steunen (13, 14).

**OPMERKING**

Als de bouten (5) geen borgpatch hebben, breng dan **LOCTITE® 243 THREADLOCKER AND SEALANT** (draadborg- en afdichtmiddel) – **BLAUW** aan op de schroefdraden.

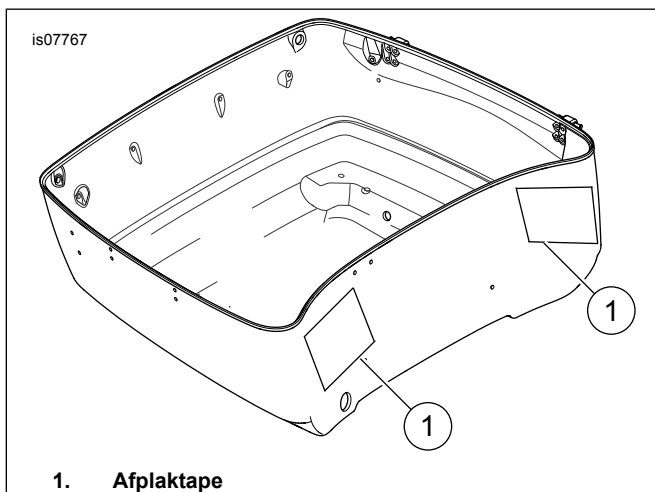
11. Plaats bouten en onderleggingen (5, 7) vanaf de binnenkant van de Tour-Pak in de hollewand ankers. Haal aan tot 2,26–2,82 N·m (20–25 in-lbs).

12. Plaats de doorvoertules (8).

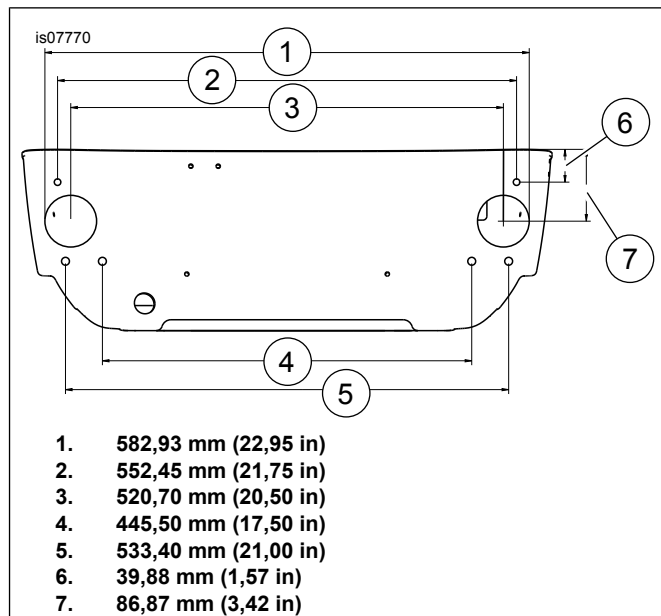
13. Plaats de Tour-Pak volgens de instructies in de servicehandleiding.

14. Steek de platte aansluitklemmen van de kabelboom (2) in de onderkant van de luidsprekerbehuizing:

- LBE- en LBE/BK-kabels in de linker luidsprekerbehuizing
- LBE/O- en LBE/GY-kabels in de rechter luidsprekerbehuizing



**Afbeelding 1. Montagelocaties luidsprekerbehuizing**



**Afbeelding 2. Referentiematen locatie gat (bij benadering)**

15. Leid een 4-wegs Molex onder het zadel door. Koppel ze als volgt aan:

- **Voertuigen met luidsprekeruitbreidingsset:** Sluit de 4-wegs Molex van de kabelboom (2) aan op connector [297] van de kabelboom van de luidsprekeruitbreidingsset.
- **Voertuigen met radio, zonder versterker:** Sluit de kabelboom (10) aan op connector [162] boven op de radio.
- **Voertuigen met alleen kuipversterker:** Bij een installatie zonder kuipversterker, sluit kabelboom (10) aan op connector [313] van de kuipversterkerkabelboom boven op de radio. Verbind de penzijde met de contactzijde van de kabelboom (2). Als kabelboom (10) eerder al is geïnstalleerd, gooi de kabelboom (10) uit deze set dan weg.

**EINDMONTAGE**

**⚠ WAARSCHUWING**

**Controleer of het stuur soepel en zonder beperkingen kan bewegen. Eventuele beperkingen kunnen ervoor zorgen dat u de controle over de motorfiets verliest, waardoor ernstig of dodelijk letsel kan ontstaan. (00371a)**

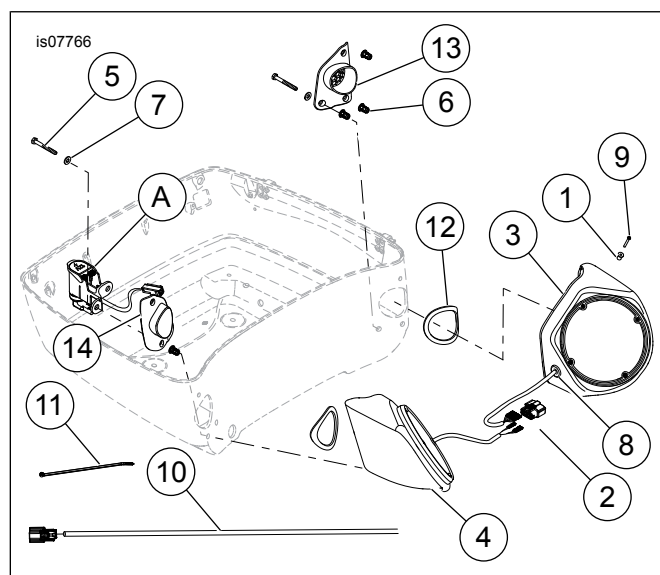
- Zorg ervoor dat de draden niet te strak worden getrokken als het stuur geheel naar links of rechts wordt gedraaid.
1. Bevestig de kabelboom met kabelbinders (11).
  2. Plaats de lasmoeren (1).
  3. Sluit de platte aansluitklemmen aan op de luidsprekers (afzonderlijk aangeschaft).
  4. Monteer de luidsprekers en roosters met bouten (9). Haal de bouten aan tot 1,35–2,03 N·m (12–18 in-lbs).

## ⚠ WAARSCHUWING

Trek het zadel na de montage even omhoog om er zeker van te zijn dat het in de positie is vergrendeld. Tijdens het rijden kan een loszittend zadel verschuiven, waardoor men de controle over de motorfiets kan verliezen met mogelijk ernstig of dodelijk letsel tot gevolg. (00070b)

5. Raadpleeg de servicehandleiding en monteer als volgt:
  - a. Zadel
  - b. Kuip (indien verwijderd)
  - c. Brandstoftank (indien verwijderd)
  - d. Hoofdzekering
6. Voer een software-update uit.

## SERVICEONDERDELEN



Afbeelding 3. Serviceonderdelen: Luidsprekerbehuizingset

Tabel 1. Serviceonderdelen

Item	Beschrijving (aantal)	Onderdeelnummer
1	Blinde moer (8)	5210
2	Luidsprekerkabelboom	Niet afzonderlijk verkrijgbaar
3	Luidsprekerbehuizing, links	Niet afzonderlijk verkrijgbaar
4	Luidsprekerbehuizing, rechts	Niet afzonderlijk verkrijgbaar
5	Bout (6)	3910
6	Hollewand anker (6)	5211
7	Onderlegging	6703
8	Doorvoertule (2)	11486
9	Bout (8)	10200105
10	Jumperkabelboom	Niet afzonderlijk verkrijgbaar
11	Kabelbinder (6)	10006
12	Pakking (2)	76000174
13	Montagesteun, links	Niet afzonderlijk verkrijgbaar

Tabel 1. Serviceonderdelen

Item	Beschrijving (aantal)	Onderdeelnummer
14	Montagesteun, rechts	Niet afzonderlijk verkrijgbaar
Items afgebeeld, maar niet inbegrepen in set:		
A	Stroomaansluiting (optioneel)	