



LAUTSPRECHERGEHÄUSESATZ

ALLGEMEINES

Satz-Nummer

76000505

Modelle

Modell-Passungsinformationen sind im P&A-Einzelhandelskatalog oder im Abschnitt „Parts and Accessories“ (Teile und Zubehör) der Website www.harley-davidson.com (nur Englisch) zu finden.

Zusätzlich benötigte Teile

HINWEIS

Ein Aktualisierungsvorgang muss vom Händler am Radio durchgeführt werden, wenn dieses im Motorrad eingebaut ist, damit die Lautsprecher funktionieren können.

Für diesen Einbau muss ein King Tour-Pak® separat erworben werden. Ihr Harley-Davidson-Händler hat farblich abgestimmte Tour-Paks zur Auswahl und bietet sonstige Teile an, die eventuell zum Einbau des Tour-Pak in Ihrem Fahrzeug zusätzlich benötigt werden.

Für den Einbau dieses Satzes müssen Hecklautsprecher separat erworben werden. Einen Harley-Davidson-Händler bezüglich weiterer Informationen aufsuchen.

▲ WARNUNG

Die Sicherheit von Fahrer und Sozius hängt vom korrekten Einbau dieses Satzes ab. Die entsprechenden Verfahren im Werkstatthandbuch befolgen. Falls es nicht möglich ist, dieses Verfahren selbst durchzuführen, bzw. nicht die richtigen Werkzeuge vorhanden sind, muss der Einbau von einem Harley-Davidson Händler durchgeführt werden. Unsachgemäßer Einbau dieses Satzes kann zu schweren oder tödlichen Verletzungen führen. (00333b)

HINWEIS

Diese Einbauanleitung bezieht sich auf Informationen aus dem Werkstatthandbuch. Für diesen Einbau ist ein Werkstatthandbuch für das jeweilige Motorradmodell erforderlich; dieses ist bei einem Harley-Davidson-Händler erhältlich.

Inhalt des Satzes

Siehe Abbildung 3 und Tabelle 1.

AUSBAU

▲ WARNUNG

Um ein versehentliches Anlassen des Fahrzeugs zu vermeiden, vor Durchführung der Arbeiten zuerst die Hauptsicherung ausbauen, da es sonst zu schweren oder tödlichen Verletzungen kommen kann. (00251b)

▲ WARNUNG

Um keinen Kraftstoff zu verspritzen, unter hohem Druck stehenden Kraftstoff aus dem System entleeren, bevor die Kraftstoffzufuhrleitung abgezogen wird. Benzin ist äußerst leicht entflammbar und hochexplosiv, was zu schweren oder tödlichen Verletzungen führen kann. (00275a)

▲ WARNUNG

Aus der Kraftstoffleitung kann Benzin auslaufen, wenn sie vom Kraftstofftank abgeklemmt wird. Benzin ist äußerst leicht entflammbar und hochexplosiv, was zu schweren oder tödlichen Verletzungen führen kann. Verschütteten Kraftstoff sofort gründlich aufwischen und Lappen ordnungsgemäß entsorgen. (00260a)

1. Im Werkstatthandbuch nachschlagen und die Anweisungen zum Ausbau befolgen:
 - a. Hauptsicherung
 - b. Tour-Pak
 - c. Sitz
 - d. Außenverkleidung und Kraftstofftank (abhängig von der Radio-, Verstärker- und Lautsprecherkonfiguration)

HINWEIS

Abhängig von der Radio-, Verstärker- und Lautsprecherkonfiguration kann die Verkabelung bereits angebracht und unter dem Kraftstofftank verlegt sein.

EINBAU

1. Siehe Abbildung 1. Kreppband an den Lautsprecher-Anbringungsbereichen (1) anbringen.
2. Das Lautsprecher-Gehäuse mit dem Tour-Pak ausrichten, so dass die obere Kante unter dem Rand des Tour-Pak ist und der äußere Rand mit dem Tour-Pak ausgerichtet ist.
3. Die Löcher des Lautsprechersockels mit einem Fettstift auf dem Kreppband markieren.
4. Schritte 3 und 4 für das andere Lautsprechergehäuse wiederholen.
5. Die Abmessungen der Bohrungsmarkierungen mit den ungefähren Abmessungen in Abbildung 2 überprüfen. Sicherstellen, dass das 63,5 mm (2,5 in) Loch nicht die Außenkante des Tour-Pak durchbrechen wird. Bei Bedarf die Lochmarkierungen nachjustieren.
6. Je ein kleines Führungsloch an den beiden Stellen vorbohren.

7. Das große Loch mit einer 63,5 mm (2,5 in) Lochsäge ausschneiden.
8. Löcher für Schrauben mit einem Durchmesser von 7,9 mm (5/16 in) bohren.
9. Siehe Abbildung 3. Sechs Wirbelmuttern (6) in die Lautsprechergehäuse einbauen.
10. Dichtungen (12) an den Lautsprechergehäusen anbringen und Halterungen (13, 14) einsetzen.

HINWEIS

Wenn Schrauben (5) keine Sicherungsaufgabe haben, **LOCTITE® 243 GEWINDESICHERUNGS- UND DICHTMITTEL - BLAU** auf die Gewinde der Schrauben auftragen.

11. Schrauben und Unterlegscheiben (5, 7) von der Innenseite des Tour-Pak in den Wirbelmuttern einbauen. Die Schrauben auf ein Drehmoment von 2,26–2,82 N·m (20–25 in-lbs) anziehen.

12. Tüllen (8) einbauen.

13. Tour-Pak gemäß den Anweisungen im Werkstatthandbuch einbauen.

14. Kabelschuhkontaktenden des Kabelbaums (2) in die Unterseite des Lautsprechergehäuses einsetzen:

- Das hellblaue (LBE) und das hellblau/schwarze Kabel (LBE/BK) zum linken Lautsprechergehäuse
- Das hellblau/orange (LBE/O) und das hellblau/graue Kabel (LBE/GY) zum rechten Lautsprechergehäuse

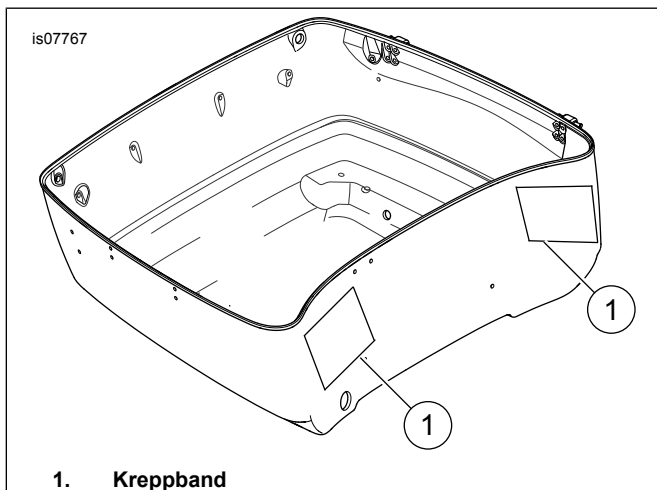


Abbildung 1. Lautsprechergehäuse-Befestigungsstellen

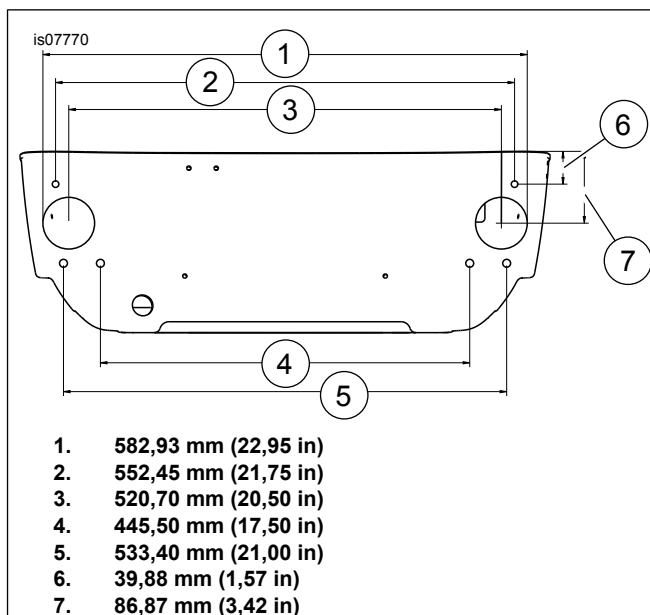


Abbildung 2. Lochposition-Referenzabmessungen (ungefähr)

15. 4-Wege-Molex-Ende unter dem Sitz verlegen. Wie folgt anschließen:

- **Motorräder mit Lautsprecher-Erweiterungssatz:** 4-Wege-Molex des Kabelbaums (2) am Steckverbinder [297] des Lautsprecher-Erweiterungssatz-Kabelbaums anschließen.
- **Motorräder mit Radio, ohne Verstärker:** Kabelbaum (10) am Steckverbinder [162] auf Oberseite des Radios anschließen.
- **Motorräder nur mit Verkleidungsverstärker:** Falls der Kabelbaum nicht mit dem Verkleidungsverstärker einbaut wurde, den Kabelbaum (10) am Steckverbinder [313] des Verkleidungsverstärker-Kabelbaums auf der Oberseite des Radios anschließen. Die Pin-Seite an der Buchsenseite des Kabelbaums (2) anschließen. Wenn der Kabelbaum (10) zuvor installiert wurde, den Kabelbaum (10) aus diesem Satz entsorgen.

ENDGÜLTIGER ZUSAMMENBAU

⚠ WARNUNG

Sicherstellen, dass der Lenker frei und ungehindert bewegt werden kann. Jede Behinderung des Lenkers kann bewirken, dass der Fahrer die Kontrolle über das Motorrad verliert, was zu schweren oder tödlichen Verletzungen führen kann. (00371a)

- Darauf achten, dass die Kabel nicht angespannt werden, wenn der Lenker bis zum Anschlag nach links bzw. rechts eingeschlagen wird.

1. Kabelbaum mit Kabelbindern (11) sichern.
2. Zwei Blindsteckmuttern (1) anbringen.
3. Die Kabelschuhkontakte an den Lautsprechern (separat erhältlich) anschließen.

4. Die Lautsprecher und Gitter mit Schrauben (9) einbauen. Die Schrauben auf ein Drehmoment von 1,35–2,03 N·m (12–18 in-lbs) anziehen.

▲ WARNUNG

Den Sitz nach dem Einbau nach oben ziehen, um sicherzustellen, dass er in der korrekten Position eingerastet ist. Ein loser Sitz kann sich während der Fahrt verschieben, zum Verlust der Kontrolle über das Fahrzeug und zu schweren oder tödlichen Verletzungen führen. (00070b)

5. Auf das Werkstatthandbuch Bezug nehmen und Folgendes einbauen:
 - a. Sitz
 - b. Außenverkleidung (falls abgebaut)
 - c. Kraftstofftank (falls abgebaut)
 - d. Hauptsicherung
6. Software-Aktualisierung durchführen.

ERSATZTEILE

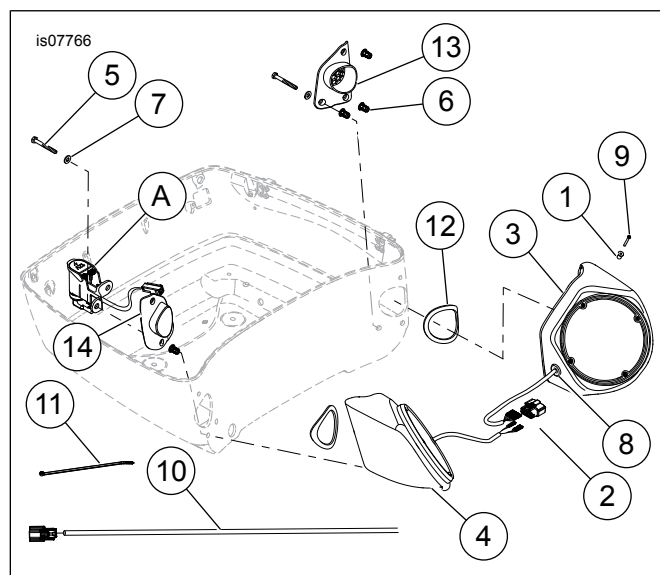


Abbildung 3. Ersatzteile: Lautsprecherhäusesatz

Tabelle 1. Ersatzteile

Artikel	Beschreibung (Menge)	Teilenummer
1	Blindsteckmutter (8)	5210
2	Lautsprecherkabelbaum	Nicht einzeln erhältlich
3	Lautsprechergehäuse, links	Nicht einzeln erhältlich
4	Lautsprechergehäuse, rechts	Nicht einzeln erhältlich
5	Schraube (6)	3910
6	Wirbelmutter (6)	5211
7	Unterlegscheibe	6703
8	Tülle (2)	11486
9	Schraube (8)	10200105
10	Überbrückungskabelbaum	Nicht einzeln erhältlich
11	Kabelbinder (6)	10006
12	Dichtung (2)	76000174
13	Befestigungshalterung, links	Nicht einzeln erhältlich

Tabelle 1. Ersatzteile

Artikel	Beschreibung (Menge)	Teilenummer
14	Befestigungshalterung, rechts	Nicht einzeln erhältlich
Abgebildete, aber nicht im Umrüstsatz enthaltene Artikel:		
A	Steckdose (optional)	