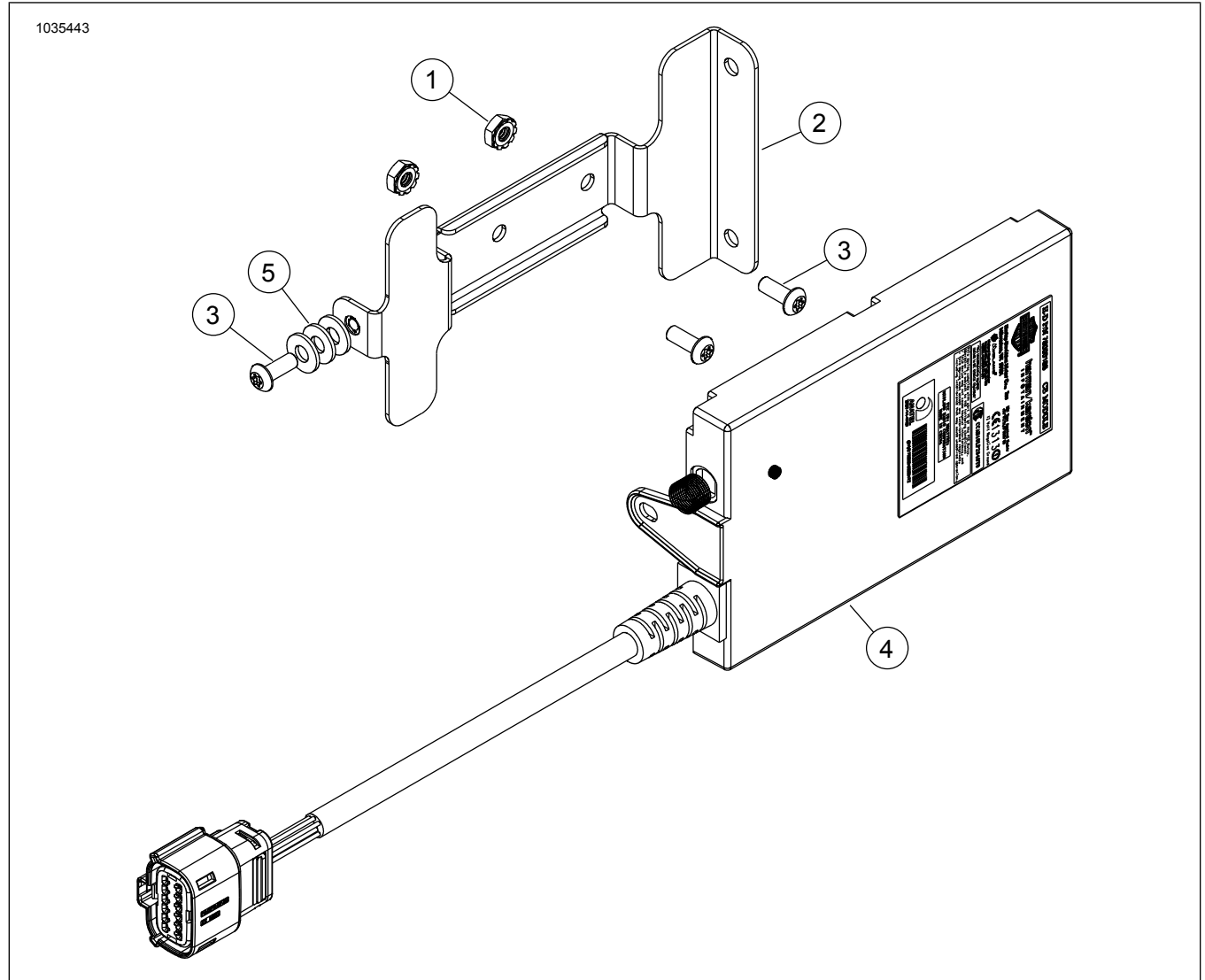




BOOM! BOX CB RADIO-SETT

SETTETS INNHOLD



Figur 1. Boom! Box CB Radio-komponenter

Tabell 1. Boom! Box CB Radio-komponenter

<input checked="" type="checkbox"/>	Element	Mengde	Beskrivelse	Delenr.	Merknader
<input type="checkbox"/>	1	2	Keps™-mutter	7838	
<input type="checkbox"/>	2	1	Monteringsbrakett	57000247	
<input type="checkbox"/>	3	3	Skrue	2478	2,8–4 N·m (25–35 in-lbs)
<input type="checkbox"/>	4	1	CB-modul	Selges ikke separat	
<input type="checkbox"/>	5	3	Skive	6716	Kun for modeller med gaffelmontert kåpe

MERK

Kontroller at alt innholdet er med i settet før du begynner å montere eller fjerne deler fra sykkelen.

MERK

Dette instruksjonsbladet viser til informasjon i servicehåndboken. En servicehåndbok for denne motorsykelmodellen/årsmodellen kreves for denne monteringen. Du kan få en fra en Harley-Davidson-forhandler.

GENERELT

Settnummer

76000486A

Modeller

Hvis du trenger informasjon om montering for forskjellige modeller, kan du lese P&A-detaljhandelkatalogen eller Parts and Accessories-delen (Deler og tilbehør) på www.harley-davidson.com (kun engelsk).

Gå til <https://serviceinfo.harley-davidson.com> for det nyeste instruksjonsarket.

Kontakt Harley-Davidson Customer Support Center på 1-800-258-2464 (kun i USA) eller 1-414-343-4056.

Installasjonskrav

▲ ADVARSEL

Føreren og passasjerens sikkerhet avhenger av korrekt montering av dette settet. Bruk de passende prosedyrene i servicehåndboken. Hvis du ikke er i stand til å utføre prosedyren eller ikke har de nødvendige verktøyene, bør du få en Harley-Davidson-forhandler til å utføre monteringen. Feilaktig montering av dette settet kan utgjøre en fare for liv og helse. (00333b)

Disse artiklene er tilgjengelig hos din lokale Harley-Davidson-forhandler.

- **Touring- og Trike-modeller fra 2014 eller senere:** Separat kjøp av CB-antenne (delenr. 76250-09 eller 76386-09A) kreves for denne monteringen.
- **Touring- og Trike-modeller fra 2014–2018 uten PTT-knapp:** Separat kjøp av høyre håndkontrollmodul (delenr. 71500130C) kreves for denne monteringen.

Du må oppdatere radioprogramvaren etter å ha montert CB-modulen for at systemet skal fungere skikkelig. Ta kontakt med en Harley-Davidson-forhandler.

Trike-modeller fra 2019 og senere bruker Originalutstyr (OE) fare/start/revers-enheten på den nye håndkontrollen.

Elektrisk overbelastning

MERK

Det er mulig å overbelaste motorsykelens ladesystem ved å legge til for mye elektrisk tilbehør. Hvis det elektriske tilbehøret på noe tidspunkt til sammen bruker mer elektrisk strøm enn kjøretøyets ladesystem kan produsere, kan det elektriske forbruket lade ut batteriet og skade det elektriske systemet. (00211d)

▲ ADVARSEL

Ved montering av elektrisk ekstrautstyr må det påses at maks. strømstyrke for sikringen eller kretsbyteren som beskytter den kretsen som blir modifisert, ikke overskrides. Overskridelse av maksimal strømstyrke kan føre til elektriske feil, noe som kan utgjøre en fare for liv og helse. (00310a)

CB-radioen krever opptil **2,0 ampere** ekstra strøm fra det elektriske systemet.

KLARGJØRE

▲ ADVARSEL

For å unngå at motorsykkelen starter utilsiktet, noe som kan sette liv og helse på spill, må du fjerne hovedsikringen før du fortsetter. (00251b)

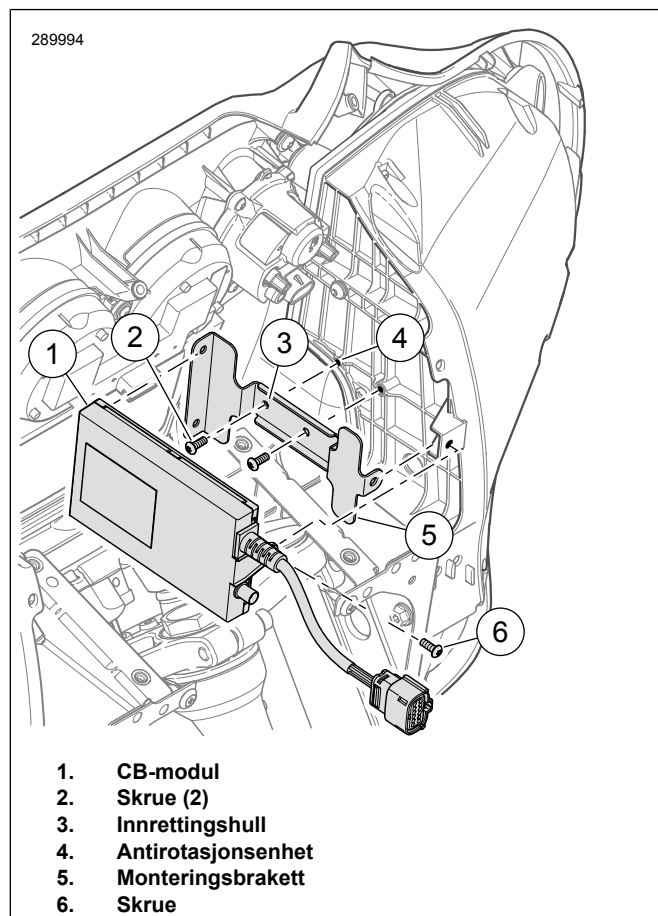
1. Ta ut hovedsikringen. Se servicehåndboken.
2. Fjern ytre kledning. Se servicehåndboken.

MONTERING

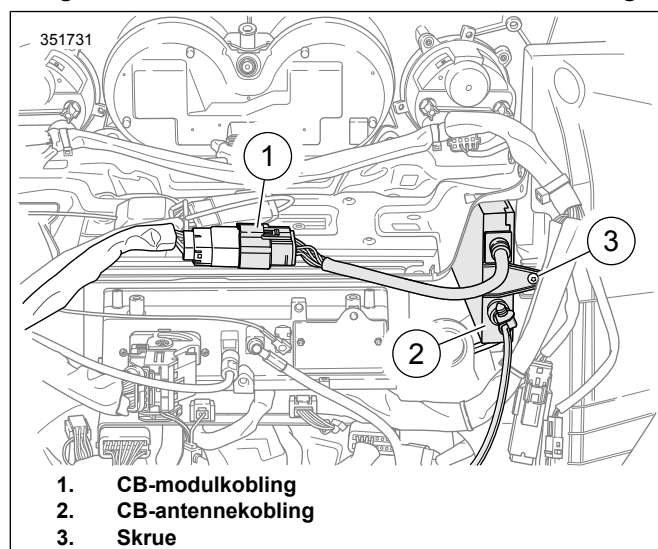
Gaffelmontert kåpe:

1. Se Figur 2. Innrett hullet (3) i monteringsbraketten (5) med antirotasjonsenheten (4).
2. Skru i skruene (2). Stram til.
Tiltrekningsmoment: 2,8–4 N·m (25–35 in-lbs)

3. Monter CB-modulen (1) i braketten (5).
4. Skru i skruen (6). Stram til.
Tiltrekningsmoment: 2,8–4 N·m (25–35 in-lbs)
5. Se Figur 3 . Koble koblingshuset til CB [184] (1).



Figur 2. Monter CB-modulen: Gaffelmontert kledning

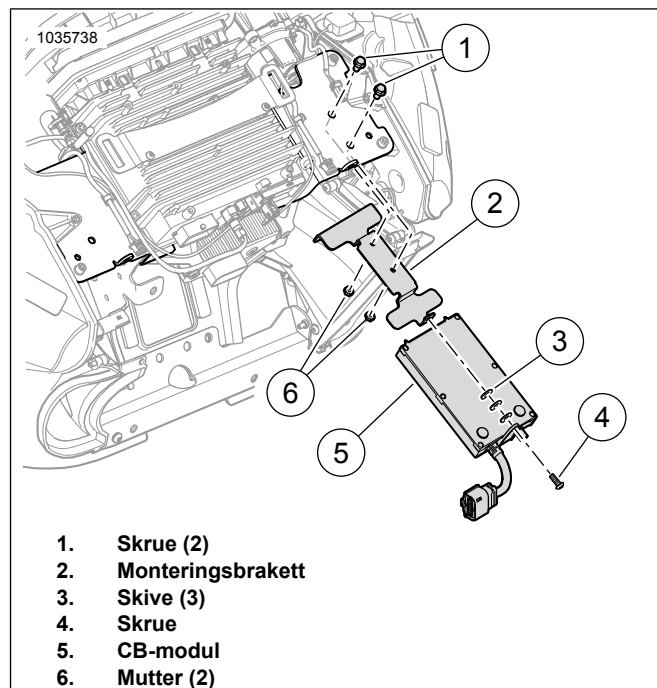


Figur 3. Koblinger til innerkåpe

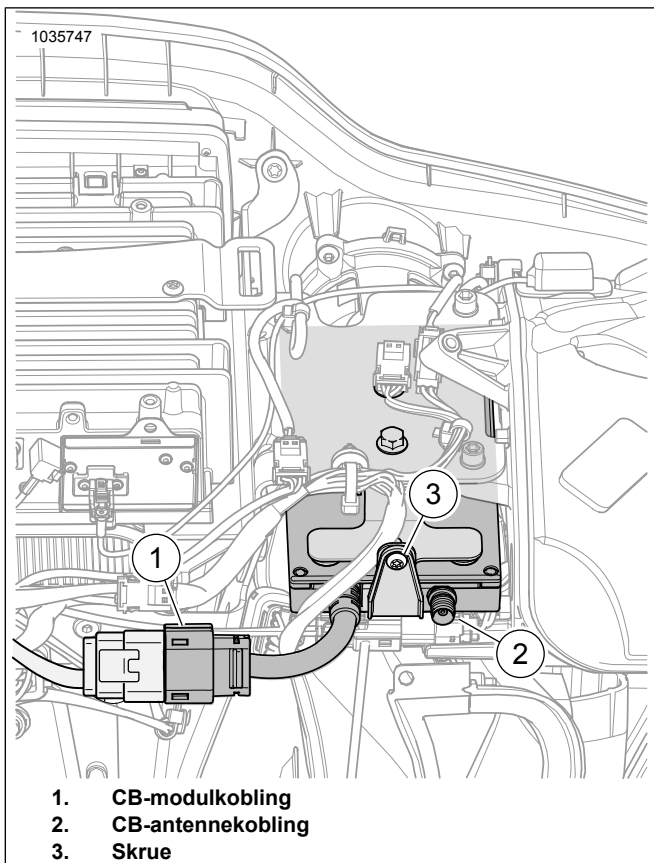
Rammemontert kåpe:

1. Se Figur 4 . Monter monteringsbraketter (2).

2. Skru i skruene (1) og mutterne (6). Stram til.
Tiltrekningsmoment: 2,8–4 N·m (25–35 in-lbs)
3. Monter CB-modulen (5) i braketten (2).
4. Monter skiver (3) mellom CB-modulen (5) og braketten (2).
5. Skru i skruen (4). Stram til.
Tiltrekningsmoment: 2,8–4 N·m (25–35 in-lbs)
6. Se Figur 5 . Koble koblingshuset til CB [184] (1).



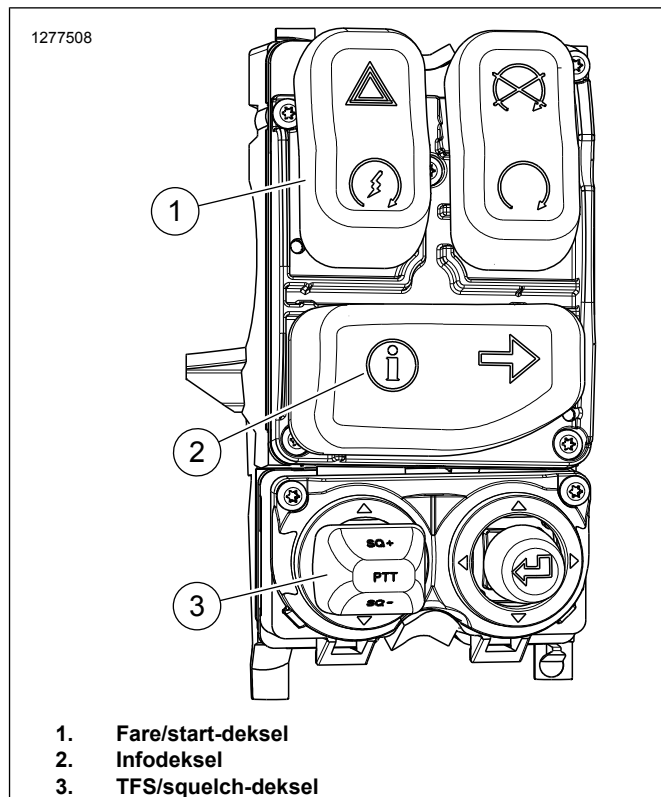
Figur 4. Monter CB-modulen: Rammemontert kledning



Figur 5. Koblinger til innerkåpe

Trykk for å snakke (TFS)-knapp - Touring- og Trike-modeller fra 2014–2018

1. Se Figur 6 . Erstatt høyre kontrollmodul med delenr. 71500130C. Se servicehåndboken.
2. Bruk Digital Technician II til å aktivere radioprogramvaren. Ta kontakt med en Harley-Davidson-forhandler.
Spesialverktøy: DIGITAL TECHNICIAN II (HD-48650)



Figur 6. Høyre kontroll fra 2014 og senere (71500130C)

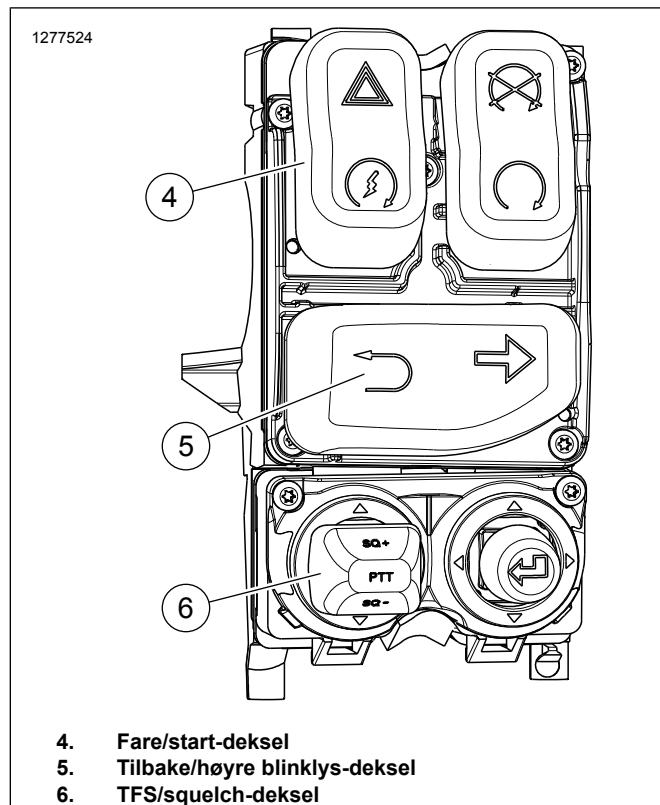
Trykk for å snakke (TFS)-knapp - Touring- og Trike-modeller fra 2019 og senere

1. Fjern OE kontrollmodul på høyre side. Se servicehåndboken.
2. **Touring-modeller:** Se Figur 7 . Monter høyre kontrollmodul, delenr. 71500130C. Se servicehåndboken.
 - a. Demonter bryterhus.
 - b. Se Figur 6 . Fjern infodekselet (2) fra den nye kontrollmodulen.
 - c. Se Figur 7. Monter bakre/høyre blinklys-deksel (5) på den nye kontrollmodulen.
 - d. Monter bryterhuset.
3. **Trike-modeller:** Monter høyre kontrollmodul, delenr. 71500130C. Se servicehåndboken.
 - a. Demonter bryterhus.
 - b. Se Figur 6 . Fjern infodekselet (2) og fare/start-dekselet (1) fra den nye kontrollmodulen.
 - c. Se Figur 8 . Fjern fare/start/revers-dekselet (7) fra OE kontrollmodulen.
 - d. Se Figur 8 . Monter bakre/høyre blinklys-deksel (8) på den nye kontrollmodulen.
 - e. Se Figur 8 . Monter fare/start/revers-dekselet (7) på den nye kontrollmodulen.

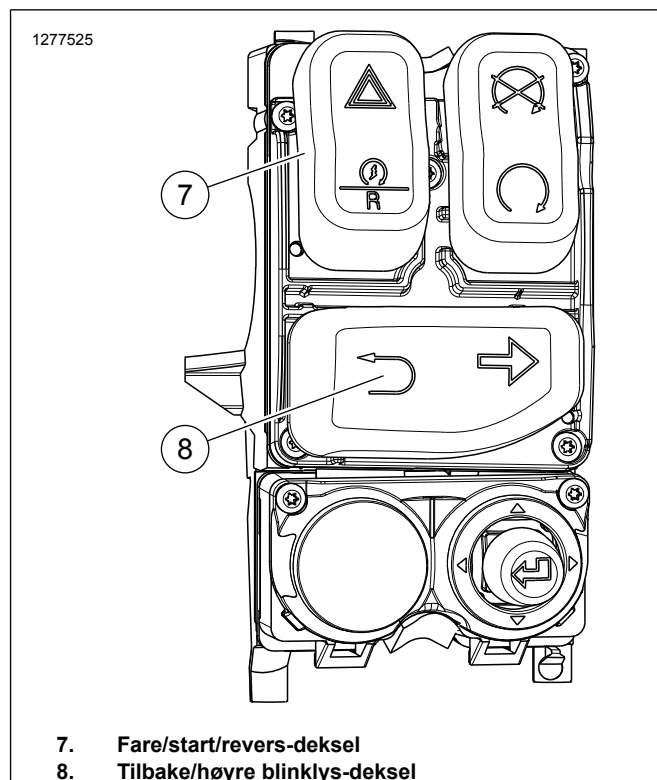
f. Monter bryterhuset.

4. Bruk Digital Technician II til å aktivere radioprogramvaren.
Ta kontakt med en Harley-Davidson-forhandler.

Spesialverktøy: DIGITAL TECHNICIAN II (HD-48650)



Figur 7. Høyre kontroll fra 2019 og senere etter erstatning av deksel



7. Fare/start/revers-deksel
8. Tilbake/høyre blinklys-deksel

Figur 8. Høyre kontroll for Trike-modeller fra 2019 og senere (OE)

FERDIG

1. Monter ytre kledning. Se servicehåndboken.
2. Installer hovedsikringen. Se servicehåndboken.

SBF-JUSTERING

Stående bølgeforskytning (SBF) er en teknisk term for prosedyren som kontrollerer hvor godt CB-senderen og antennen passer til hverandre. Hvis du opplever dårlig CB-mottak eller -sending, bør du sjekke SBF.

Hvis du skal sjekke SBF, må du ha en SBF-måler. Harley-Davidson-forhandlere har SBF-målere og adapterne som trengs. Alternativt kan de fortelle deg hvor du kan finne et CB-verksted som kan gjøre kontrollen for deg.

Siden forskjellige SBF-målere brukes på forskjellig måte, er det viktig å følge brukerveiledningen.

BRUK

Sjekk brukerveiledningen til Boom! Box for å få vite mer. Sjekk også Harley-Davidson.com for å lese brukerhåndboken på nett.