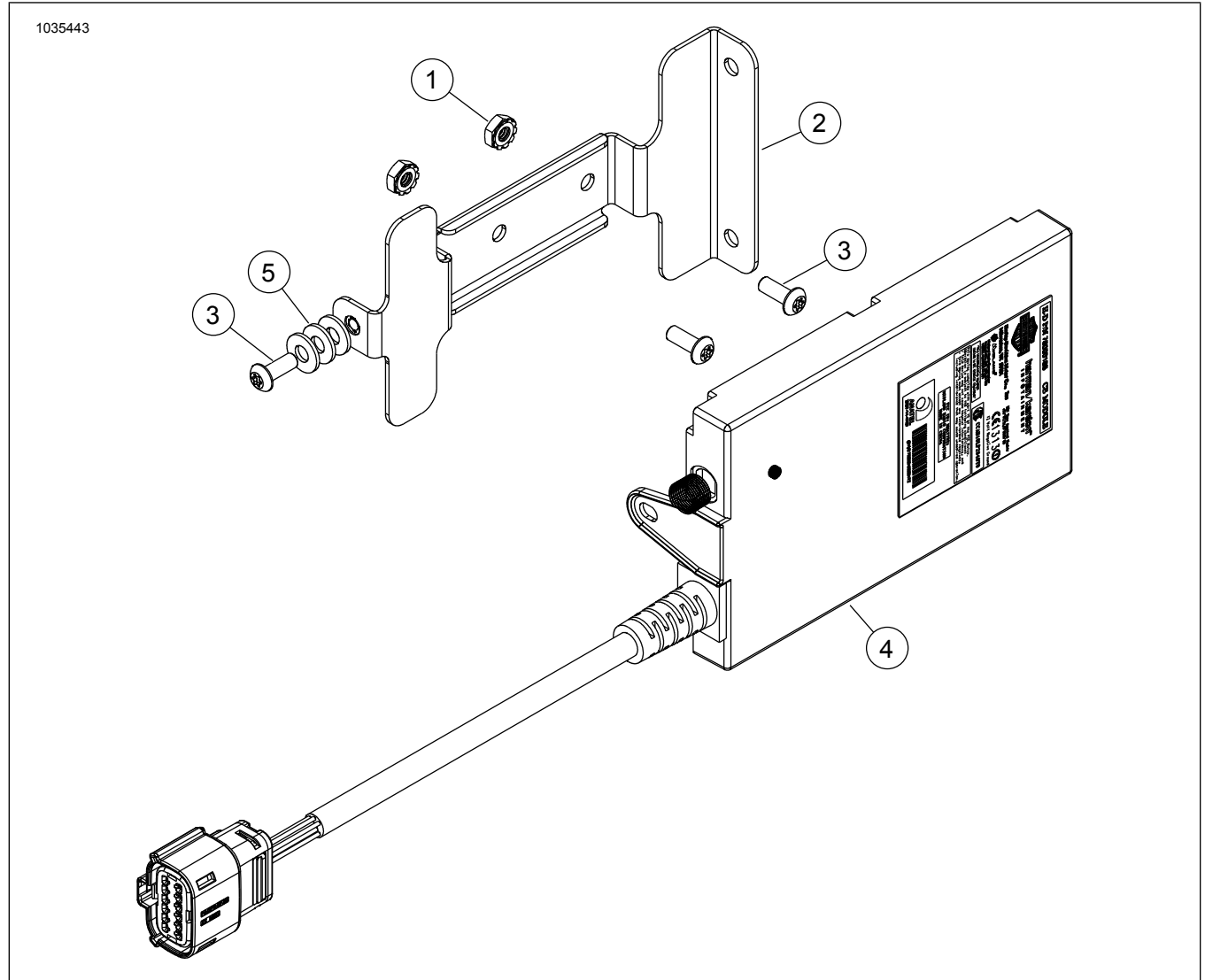




## BỘ RADIO BOOM! BOX CB

### CÁC CHI TIẾT TRONG BỘ SẢN PHẨM



Hình 1. Thành phần bộ Radio Boom! Box CB

**Bảng 1. Thành phần bộ Radio Boom! Box CB**

<input checked="" type="checkbox"/>	Mặt hàng	Số lượng	Mô tả	Số bộ phận	Lưu ý
<input type="checkbox"/>	1	2	Đai ốc Keps™	7838	
<input type="checkbox"/>	2	1	Giá lắp	57000247	
<input type="checkbox"/>	3	3	Vít	2478	2,8–4 N·m (25–35 in-lbs)
<input type="checkbox"/>	4	1	Mô đun CB	Không bán rời	
<input type="checkbox"/>	5	3	Vòng đệm	6716	Chỉ có cho mẫu xe có yếm lắp ở phụộc

#### LƯU Ý

Đảm bảo bộ kit có đủ mọi thành phần trước khi tiến hành lắp hoặc tháo thiết bị khỏi xe.

#### LƯU Ý

Tờ hướng dẫn này có tham chiếu đến thông tin hướng dẫn bảo dưỡng. Công tác lắp đặt này đòi hỏi phải có sách hướng dẫn bảo dưỡng cho mô tô thuộc mẫu/năm này. Bạn có thể lấy hướng dẫn bảo dưỡng này tại đại lý của Harley-Davidson.

## THƯỜNG

### Mã số bộ sản phẩm

76000486A

### Mẫu xe

Để biết phụ tùng phù hợp với mẫu xe nào, vui lòng tham khảo Catalog Bán lẻ P&A hoặc mục Phụ tùng và Phụ kiện trên trang web [www.harley-davidson.com](http://www.harley-davidson.com) (chỉ có tiếng Anh).

Truy cập <https://serviceinfo.harley-davidson.com> để xem tờ hướng dẫn mới nhất.

Liên hệ Trung tâm Hỗ trợ Khách hàng Harley-Davidson theo số điện thoại 1-800-258-2464 (chỉ Hoa Kỳ) hoặc 1-414-343-4056.

### Yêu cầu lắp đặt

#### ⚠ CẢNH BÁO

Sự an toàn của người lái và người ngồi sau phụ thuộc vào việc lắp đặt chính xác bộ chi tiết này. Sử dụng các quy trình thích hợp trong hướng dẫn bảo dưỡng. Nếu bạn không đủ khả năng làm theo quy trình hoặc không có đúng dụng cụ, hãy nhờ đại lý của Harley-Davidson thực hiện việc lắp đặt. Việc lắp sai bộ chi tiết này có thể dẫn đến thương tích nghiêm trọng hoặc tử vong. (00333b)

Các tài liệu này đều có tại đại lý Harley-Davidson ở địa phương.

- **Các mẫu Touring và Trike 2014 và mới hơn:** phải mua riêng ăng-ten CB (mã bộ phận 76250-09 hoặc 76386-09A) trước khi lắp đặt.
- **Các mẫu Touring và Trike 2014-2018 không có nút PTT:** phải mua riêng mô-đun điều khiển bên phải (Mã bộ phận 71500130C) trước khi lắp đặt.

Cần cập nhật phần mềm radio sau khi lắp đặt mô-đun CB để hệ thống có thể vận hành đúng cách. Hãy đến đại lý Harley-Davidson.

Các mẫu Trike 2019 và mới hơn có thể sử dụng lại Thiết bị chính hãng (OE) mũ nút Nguy hiểm/Khởi động/Lùi cho bộ điều khiển bằng tay mới.

## Quá tải điện

### THÔNG BÁO

Có thể làm quá tải hệ thống sạc của xe bằng cách thêm quá nhiều phụ kiện điện. Nếu tổng lượng điện tiêu thụ của tất cả các phụ kiện điện hoạt động tại bất kỳ thời điểm nào lớn hơn mức mà hệ thống sạc của xe có thể tạo ra, điện sẽ bị lấy từ ắc quy và điều đó có thể làm hỏng hệ thống điện của xe. (00211d)

### ⚠ CẢNH BÁO

Khi lắp bất kỳ phụ kiện chạy điện nào, hãy chắc chắn rằng bạn không vượt quá định mức ampe tối đa của cầu chì hoặc cầu dao bảo vệ mạch điện đang được sửa đổi. Cường độ dòng điện vượt mức tối đa có thể gây trực hệ thống điện, từ đó có khả năng dẫn đến thương tích nghiêm trọng hoặc tử vong. (00310a)

Bộ CB Radio cần thêm dòng lên đến **2,0 Amps** từ hệ thống điện.

## CHUẨN BỊ

### ⚠ CẢNH BÁO

Để tránh vô tình khởi động xe có thể gây thương tích nghiêm trọng hoặc tử vong, hãy tháo cầu chì chính trước khi tiến hành công việc. (00251b)

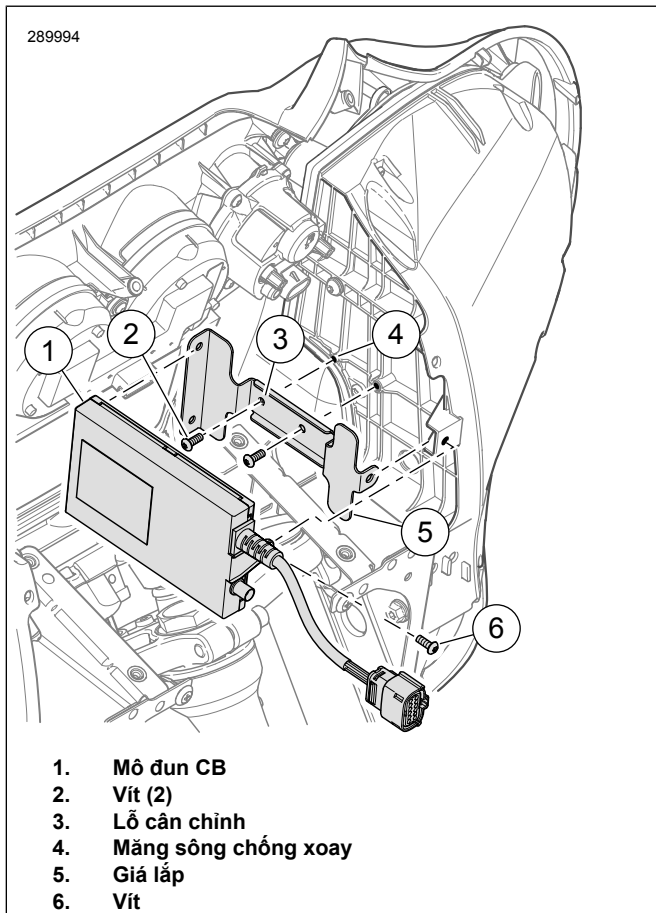
1. Tháo cầu chì chính. Xem sách hướng dẫn bảo dưỡng.
2. Tháo yếm ngoài. Xem sách hướng dẫn bảo dưỡng.

## LẮP ĐẶT

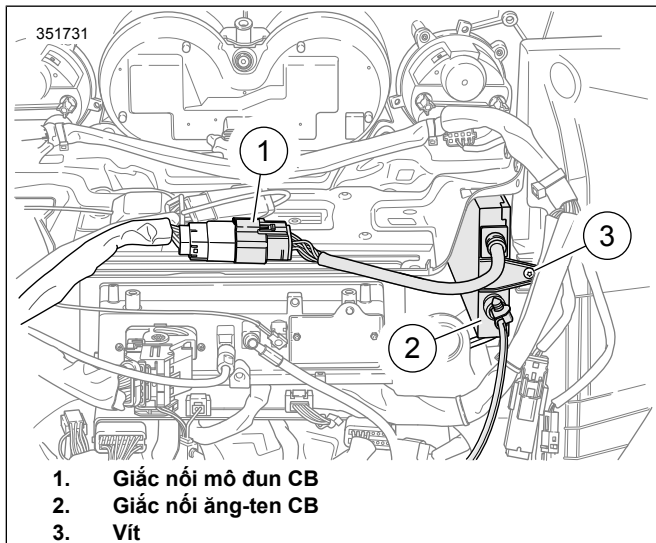
### Yếm lắp trên phụộc:

1. Xem Hình 2 . So khớp lỗ (3) vào khung lắp (5) với măng sông chống xoay (4).
2. Lắp vít (2). Siết chặt.  
Mô-men: 2,8–4 N·m (25–35 in-lbs)
3. Lắp đặt mô-đun CB (1) vào khung (5).

- Lắp vít (6). Siết chặt.  
Mô-men: 2,8–4 N·m (25–35 in-lbs)
- Xem Hình 3 . Nối vỏ ổ cắm 12 chỗ với CB [184] (1).



Hình 2. Lắp đặt mô-đun CB: Yếm lắp ở phuộc

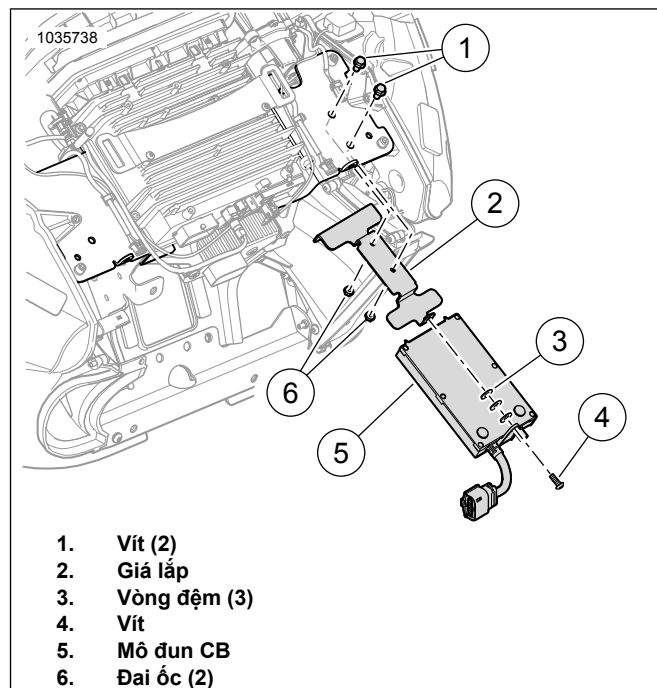


Hình 3. Khớp nối dây yếm bên trong

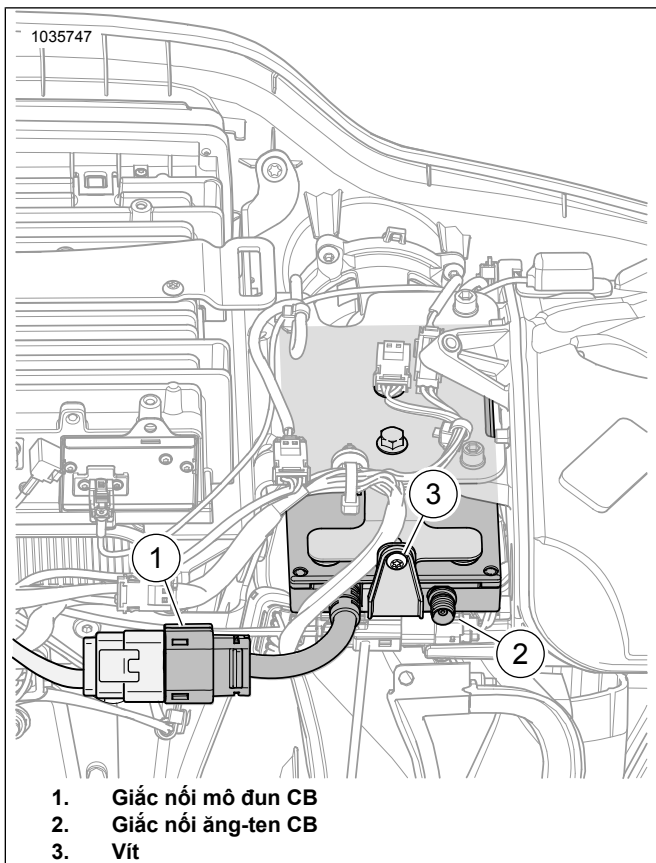
### Yếm lắp trên khung:

- Xem Hình 4 . Lắp khung gắn (2).

- Lắp vít (1) và đai ốc (6). Siết chặt.  
Mô-men: 2,8–4 N·m (25–35 in-lbs)
- Lắp mô-đun CB (5) vào khung (2).
- Lắp gioăng (3) vào giữa mô-đun CB (5) và khung (2).
- Lắp vít (4). Siết chặt.  
Mô-men: 2,8–4 N·m (25–35 in-lbs)
- Xem Hình 5 . Nối vỏ ổ cắm 12 chỗ với CB [184] (1).



Hình 4. Lắp đặt mô-đun CB: Yếm lắp ở khung

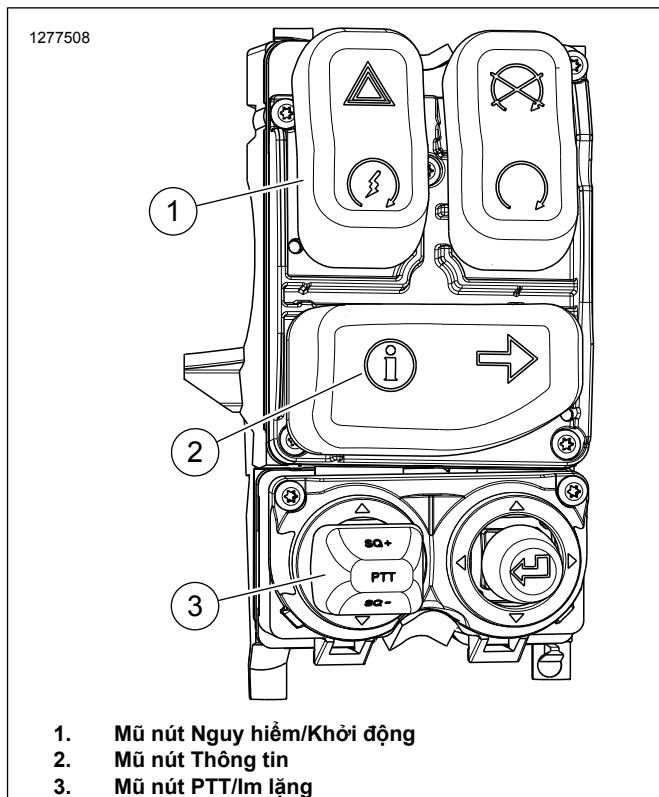


1. Giắc nối mô-đun CB
2. Giắc nối ăng-ten CB
3. Vít

Hình 5. Khớp nối dây yếm bên trong

## Nút Push-to Talk (PTT) - các mẫu Touring và Trike 2014 đến 2018

1. Xem Hình 6 . Thay mô-đun điều khiển bên phải bằng bộ phận có mã số 71500130C. Xem sách hướng dẫn bảo dưỡng.
2. Sử dụng Digital Technician II để kích hoạt phần mềm radio. Hãy đến đại lý Harley Davidson.  
Dụng cụ đặc biệt: KỸ THUẬT VIÊN KỸ THUẬT SỐ II (HD-48650)



1. Mũ nút Nguy hiểm/Khởi động
2. Mũ nút Thông tin
3. Mũ nút PTT/Im lặng

Hình 6. Bộ điều khiển bên phải các mẫu 2014 và mới hơn (71500130C)

## Nút Push-to Talk (PTT) - Các mẫu Touring và Trike 2019 và mới hơn

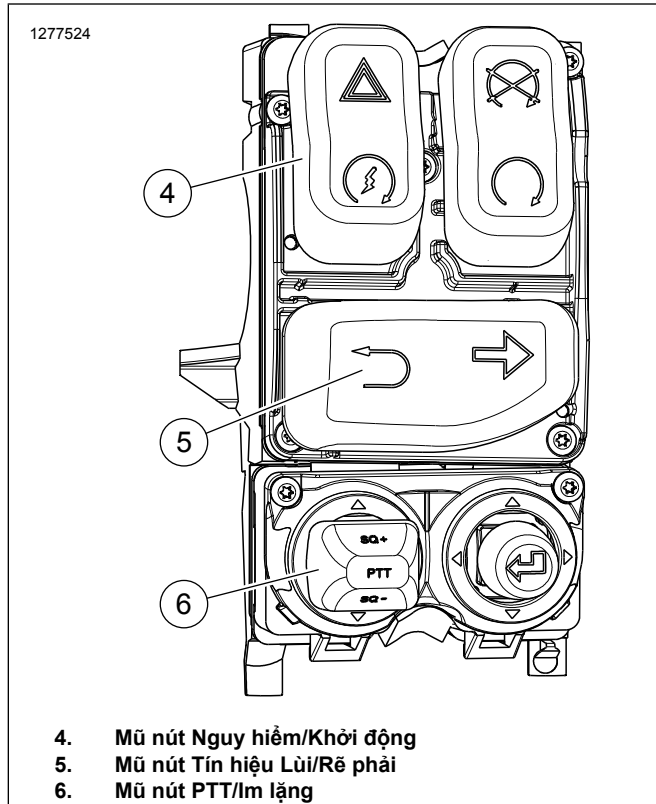
1. Tháo OE mô-đun điều khiển bên phải. Xem sách hướng dẫn bảo dưỡng.
2. **Mẫu xe Touring:** Xem Hình 7 . Lắp đặt mô-đun điều khiển bên phải có mã bộ phận 71500130C. Xem sách hướng dẫn bảo dưỡng.
  - a. Tháo vỏ công tắc.
  - b. Xem Hình 6 . Tháo mũ nút Thông tin (2) khỏi mô-đun điều khiển mới.
  - c. Xem Hình 7 . Lắp mũ nút tín hiệu Chạy lùi/Rẽ phải (5) vào mô-đun điều khiển mới.
  - d. Lắp vỏ công tắc.
3. **Mẫu xe Trike:** lắp đặt mô-đun điều khiển bên phải có mã bộ phận 71500130C. Xem sách hướng dẫn bảo dưỡng.
  - a. Tháo vỏ công tắc.
  - b. Xem Hình 6 . Tháo mũ nút Thông tin (2) và mũ nút Nguy hiểm/Khởi động (1) khỏi mô-đun điều khiển mới.
  - c. Xem Hình 8 . Tháo mũ nút Nguy hiểm/Khởi động/Lùi (7) khỏi OE mô-đun điều khiển.
  - d. Xem Hình 8 . Lắp mũ nút tín hiệu Chạy lùi/Rẽ phải (8) vào mô-đun điều khiển mới.

e. Xem Hình 8 . Lắp mũ nút Nguy hiểm/Khởi động/Lùi (7) vào mô-đun điều khiển mới.

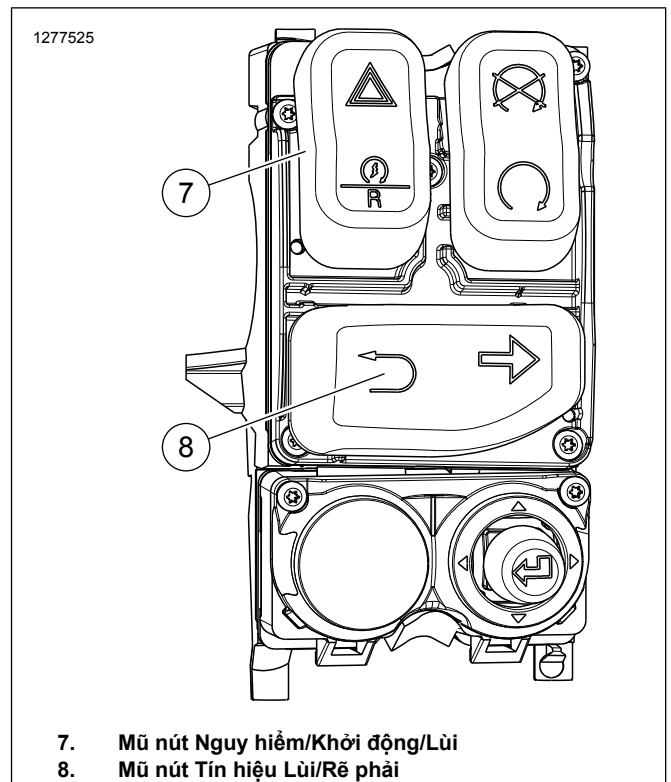
f. Lắp vỏ công tắc.

4. Sử dụng Digital Technician II để kích hoạt phần mềm radio. Hãy đến đại lý Harley Davidson.

Dụng cụ đặc biệt: KỸ THUẬT VIÊN KỸ THUẬT SỐ II (HD-48650)



Hình 7. Hình ảnh Bộ điều khiển bên phải của mẫu xe 2019 và mới hơn sau khi Thay thế Mũ Nút



Hình 8. Bộ điều khiển bên phải (OE) của mẫu Trike 2019 và mới hơn

## HOÀN THÀNH

1. Lắp yếm ngoài. Xem sách hướng dẫn bảo dưỡng.
2. Lắp cầu chì chính. Xem sách hướng dẫn bảo dưỡng.

## ĐIỀU CHỈNH SWR

Tỷ số sóng đứng (SWR) là một thuật ngữ kỹ thuật chỉ quy trình kiểm tra để biết bộ thu phát CB và ăng-ten hoạt động khớp với nhau đến đâu. Nếu tín hiệu CB kém hoặc nghe được sóng phát đi thì cần kiểm tra SWR.

Để kiểm tra SWR, cần có thiết bị đo SWR chuyên dụng. Đại lý Harley-Davidson sẽ có thiết bị đo SWR và bộ chuyển đổi thích hợp, hoặc có thể hướng dẫn bạn đến một cửa hàng sửa chữa CB để kiểm tra SWR.

Vì quy trình hoạt động của từng loại thiết bị đo SWR là khác nhau, cần tuyệt đối tuân thủ quy trình hoạt động của thiết bị đo SWR hiện tại.

## VẬN HÀNH

Xem hướng dẫn sử dụng cho chủ sở hữu Boom! Box để biết cách vận hành. Truy cập [Harley-Davidson.com](http://Harley-Davidson.com) để xem hướng dẫn sử dụng trực tuyến.