



ISTRUZIONI

J05539

2012-08-02



KIT DI ESPANSIONE ALTOPARLANTI IMPIANTO BOOM! AUDIO

GENERALITÀ

Si **consiglia caldamente** di far installare questo kit da un concessionario Harley-Davidson.

Numero kit

76000263

Modelli

Per informazioni sugli abbinamenti dei modelli, vedere il catalogo di vendita al dettaglio delle parti ed accessori o la sezione Parts and Accessories (Parti ed accessori) sul sito web www.harley-davidson.com (solo in inglese).

NOTA

Gli altoparlanti da installare con questo kit hanno un'impedenza di 2 ohm e devono essere usati SOLO con la radio AM/FM/CD dell'impianto Advanced Audio Harley-Davidson® della Harmon/Kardon® in applicazioni particolari. Vedere il catalogo di vendita al dettaglio delle parti ed accessori o la sezione Parts and Accessories (Parti ed accessori) sul sito web www.harley-davidson.com (solo in inglese).

L'uso di questi altoparlanti negli impianti audio Harley-Davidson installati sino al 2005 **DANNEGGERÀ permanentemente** questi impianti.

Requisiti di installazione

Per un'installazione corretta di questo kit occorre aver già installato o installare contemporaneamente un amplificatore nella carenatura o nel Tour-Pak®. Per i codici dei kit e gli abbinamenti degli amplificatori dell'impianto Boom!™ Audio, vedere il catalogo di vendita al dettaglio delle parti ed accessori o la sezione Parts and Accessories (Parti ed accessori) sul sito web www.harley-davidson.com (solo in inglese).

In queste istruzioni: L'amplificatore Harman-Kardon® (montato nel Tour-Pak o nella carenatura) è considerato l'amplificatore "primario". L'amplificatore montato nella borsa o nel vano portaoggetti è considerato l'amplificatore "secondario".

NOTA

Per tutti i modelli tranne Trike:

- Se gli altoparlanti della borsa sono stati installati precedentemente, **POTREBBE** essere necessarioappare i fori per i fili eseguiti sulle pareti interne delle borse. Dei tappi per i fori del diametro di 16 mm (5/8 in) possono essere acquistati presso la maggior parte dei negozi di autoricambi o di accessori per la casa.
- Controllare la configurazione desiderata degli altoparlanti PRIMA di tagliare o di eseguire dei fori nelle borse. L'uso delle sagome può variare a seconda degli altoparlanti usati e degli accessori installati.

- La borsa **sinistra** VERRÀ MODIFICATA usando la sagoma fornita con questo kit. **NON MODIFICARE la borsa destra** con la sagoma a meno che non si installi il kit di riposizionamento del modulo dell'iPod.
- Per abilitare **otto** altoparlanti, si dovrà usare il kit dell'amplificatore Boom! Audio montato nel Tour-Pak.

Per i modelli Trike:

- È possibile abilitare solo **sei** altoparlanti.

Per TUTTI i veicoli:

- Un amplificatore montato nella carenatura **non è compatibile** con un veicolo dotato di Tour-Pak rigido o smontabile. Si dovrà usare il kit dell'amplificatore Boom! Audio montato nel Tour-Pak.

Secondo la quantità, della combinazione e della posizione desiderate degli altoparlanti, può essere necessario acquistare separatamente alcuni o tutti i seguenti articoli. Vedere il catalogo di vendita al dettaglio delle parti e accessori o la sezione Parts and Accessories (Parti ed accessori) sul sito web www.harley-davidson.com (solo in inglese) per:

- Kit altoparlanti inferiori della carenatura dell'impianto Boom! Audio e kit delle scatole di ventilazione in tinta della carenatura inferiore con prese d'aria
- Altoparlanti della carenatura ad elevate prestazioni o altoparlanti posteriori per l'impianto Boom! Audio
- Kit gusci degli altoparlanti posteriori per l'impianto Boom! Audio
- Kit porte del Tour-Pak per il booster dei bassi dell'impianto Boom! Audio
- Kit di altoparlante Boom! Audio per borsa e coperchi per altoparlanti per borsa (tutti i modelli eccetto Trike)
- Kit di montaggio nelle borse dell'iPod dell'impianto Boom! Audio o kit di riposizionamento del modulo dell'iPod nelle borse (tutti i modelli eccetto Trike)

Per alcune di queste installazioni può essere necessario l'acquisto separato di un cablaggio. Per stabilire se occorresse uno o più cablaggi, vedere la matrice dei cablaggi audio nel catalogo di vendita al dettaglio delle parti ed accessori o sul sito web www.harley-davidson.com. Per i cablaggi necessari per modelli e opzioni specifiche, rivolgersi a un concessionario Harley-Davidson.

Per la corretta installazione dei componenti di questo kit occorre un'UltraTorch UT-100 (N° codice HD-39969), una pistola termica Robinair (N° codice HD-25070) con un accessorio deflettore del calore (N° codice HD-41183), o qualsiasi altro idoneo dispositivo a riscaldamento radiante.

NOTA

Per i modelli Trike:



- Per la rimozione o l'installazione della scocca, è necessario l'aiuto di un assistente.

⚠ AVVERTENZA

La sicurezza del pilota e del passeggero dipende dalla corretta installazione di questo kit. Attenersi alle procedure appropriate illustrate nel manuale di manutenzione. Se non si è in grado di eseguire la procedura o non si dispone degli attrezzi adeguati, rivolgersi a un concessionario Harley-Davidson per l'installazione. Un'installazione non corretta di questo kit può causare lesioni gravi o mortali. (00333b)

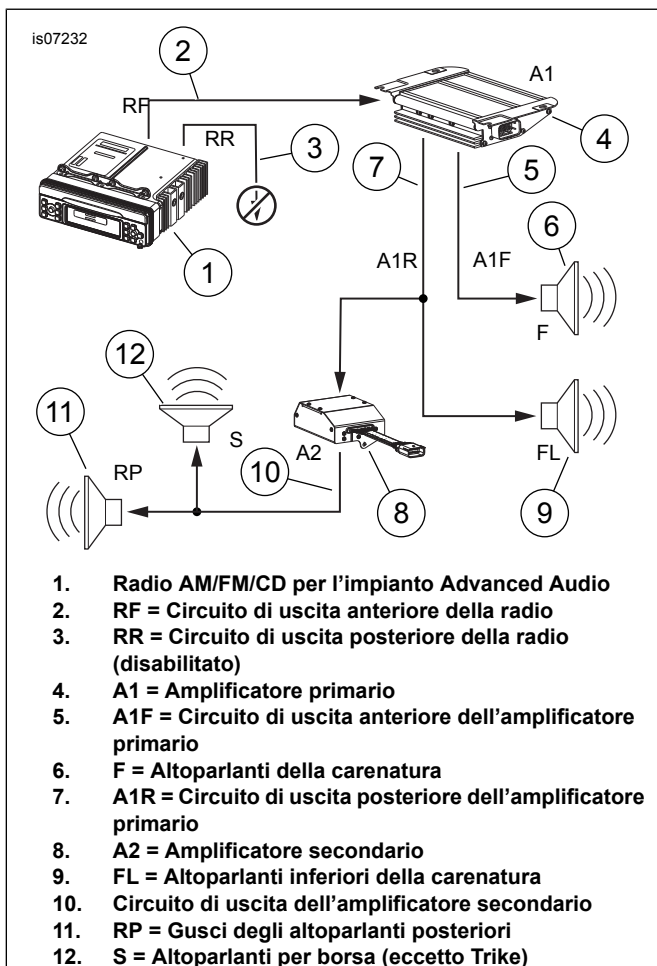


Figura 1. Schema del sistema del kit di espansione degli altoparlanti

NOTA

Questo foglio di istruzioni fa riferimento alle informazioni riportate nel manuale di manutenzione. Per questa installazione è necessario disporre di un manuale di manutenzione del modello/dell'anno della motocicletta, disponibile presso un concessionario Harley-Davidson.

SOVRACCARICO ELETTRICO

NOTA

Se si montano troppi accessori elettrici, si rischia di sovraccaricare l'impianto di carica del veicolo. Se gli accessori elettrici che funzionano contemporaneamente consumano più corrente elettrica di quanta possa generare l'impianto di carica del veicolo, il consumo può scaricare la batteria e danneggiare l'impianto elettrico del veicolo. (00211d)

⚠ AVVERTENZA

Quando si installano gli accessori elettrici, accertarsi di non superare l'ampereaggio nominale del fusibile o dell'interruttore automatico che protegge il circuito modificato. Se si supera l'ampereaggio massimo si possono causare guasti elettrici, con pericolo di lesioni gravi o mortali. (00310a)

L'amplificatore installato con questo kit di espansione degli altoparlanti assorbe dall'impianto elettrico fino a **16 ampere** di corrente aggiuntiva.

Contenuto del kit

Vedere Figura 7 e Tabella 1.

PREPARAZIONE

NOTA

Per i veicoli dotati di sirena del sistema di sicurezza:

- **2007 e anni successivi:** Verificare che il portachiavi elettronico sia presente. Portare il commutatore a chiave di accensione su IGNITION (accensione).
- **2006 e anni precedenti:** Disattivare la sirena con il portachiavi elettronico.

⚠ AVVERTENZA

Per evitare schizzi di combustibile, spurgare l'impianto dal combustibile ad alta pressione prima di scollegare la tubazione di alimentazione. La benzina è estremamente infiammabile e altamente esplosiva e l'inosservanza di misure di sicurezza adeguate può causare lesioni gravi o mortali. (00275a)

1. Consultare il manuale di manutenzione per liberare la tubazione di mandata del combustibile dalla benzina ad alta pressione e rimuovere la tubazione.

⚠ AVVERTENZA

Per prevenire l'avviamento indesiderato del veicolo e conseguenti lesioni gravi o mortali, estrarre il fusibile principale prima di procedere. (00251b)

2. Rimuovere il fusibile principale secondo il manuale di manutenzione. Rimuovere la sella. Conservare la sella e tutta la bulloneria di montaggio.
3. Portare il commutatore a chiave di accensione su OFF (spento).

▲ AVVERTENZA

Durante la manutenzione dell'impianto di alimentazione, non fumare né generare scintille o fiamme libere nelle vicinanze. La benzina è estremamente infiammabile e altamente esplosiva e l'inosservanza di misure di sicurezza adeguate può causare lesioni gravi o mortali. (00330a)

4. Rimuovere dal serbatoio del combustibile la consolle della strumentazione (se in dotazione) seguendo le istruzioni del manuale di manutenzione.
5. Vedere sul manuale di manutenzione le istruzioni di rimozione del serbatoio del combustibile.
6. Sganciare i fermi sul coperchio del passacavi. Rimuovere il coperchio.
7. Vedere il manuale di manutenzione per rimuovere la carenatura esterna ed il parabrezza.
8. **Tutti i modelli tranne Trike:** Rimuovere tutti gli oggetti dalla borsa sinistra. **Modelli Trike:**
 - a. Rimuovere tutti gli oggetti dal vano portaoggetti.
 - b. Rimuovere il rivestimento interno del vano portaoggetti secondo le istruzioni del manuale di manutenzione.
 - c. Con un aiuto, rimuovere la scocca Trike (sezione mediana) secondo le istruzioni del manuale di manutenzione. È possibile assemblare il Tour-Pak ed i parafranghi sulla scocca.

INSTALLAZIONE: INFORMAZIONI GENERALI (TUTTI I MODELLI)

NOTA

Questo sistema è progettato per funzionare solo con gli altoparlanti dell'impianto Boom! Audio. Tutti gli altoparlanti originali devono essere rimossi.

1. Se non sono già presenti sul veicolo, installare un seguendo le istruzioni di **quel** kit.
 - a. kit di amplificatore Boom! Audio montato su carenatura (tutti i modelli eccetto Trike), oppure
 - b. un kit di amplificatore Boom! Audio montato nel Tour-Pak (TUTTI i modelli)
2. Se uno qualsiasi di questi kit supplementari per l'impianto Boom! Audio è già installato o verrà installato con questo kit, procedere come segue:
 - **Altoparlanti della carenatura ad elevate prestazioni:** Installare e collegare gli altoparlanti secondo le istruzioni di **quel** kit.
 - **Altoparlanti posteriori ad elevate prestazioni:** Installare gli altoparlanti secondo le istruzioni di **quel** kit, ma **non** collegare ancora i terminali del **cablaggio del veicolo** né installare le viti di fissaggio degli altoparlanti. **Se sono già stati installati**, rimuovere le quattro viti che fissano ciascun altoparlante. Staccare dagli altoparlanti i terminali del **cablaggio del veicolo**.

- **Kit altoparlanti carenatura inferiore:** Installare le carenature e gli altoparlanti inferiori secondo le istruzioni di **quel** kit, ma **non** collegare ancora i terminali [41A] e [42A] del **cablaggio del veicolo** al cablaggio degli altoparlanti della carenatura inferiore. **Se sono stati già installati**, scollegare i terminali [41A] e [42A] del **cablaggio del veicolo** dal cablaggio degli altoparlanti della carenatura inferiore.
- **Kit dei gusci degli altoparlanti posteriori:** Installare i gusci e gli altoparlanti secondo le istruzioni di **quel** kit, ma **non** collegare ancora i terminali del **cablaggio del veicolo** né installare le viti di fissaggio degli altoparlanti. **Se sono già stati installati**, rimuovere le quattro viti che fissano ciascun altoparlante. Staccare dagli altoparlanti i terminali del **cablaggio del veicolo**.
- **Kit porte del Tour-Pak per il booster dei bassi:** Installare secondo le istruzioni di **quel** kit.

Procedere con **INSTALLAZIONE (CONT.)** del modello specifico.

INSTALLAZIONE (CONT.): TUTTI I MODELLI TRANNE TRIKE

- **Kit altoparlanti per borse:** Rimuovere i coperchi delle borse e le borse secondo le istruzioni di **quel** kit. **Non** eseguire il foro da 16 mm (0.62 in) di diametro **nella borsa SINISTRA** come indicato sotto la voce **Foratura delle borse** nelle istruzioni del kit degli altoparlanti per le borse. Il cablaggio degli altoparlanti posteriori (N^o codice 69200022) contenuto nel kit degli altoparlanti per le borse non è necessario. Rimuoverlo dal veicolo, se è stato installato in precedenza. Se è stato eseguito un foro nella borsa sinistra nel corso di un'installazione precedente, tapparlo. Dei tappi per i fori del diametro di 16 mm (5/8 in) possono essere acquistati presso la maggior parte dei negozi di autoriscambi o di accessori per la casa. **Se NON SI INSTALLA un kit di riposizionamento del modulo dell'iPod**, eseguire il foro da 16 mm (0.62 in) di diametro **nella borsa DESTRA** come indicato nelle istruzioni del kit degli altoparlanti per le borse. Completare il montaggio dei coperchi di entrambe le borse come indicato nelle istruzioni del kit degli altoparlanti per le borse. Installare il cablaggio di collegamento degli altoparlanti (all'interno della borsa) solo sulla borsa **destra**. **Non** installare sul veicolo il cablaggio degli altoparlanti posteriori contenuto in **quel** kit. **Se si INSTALLA un kit di riposizionamento del modulo dell'iPod**, vedere la sezione **"Con il kit di riposizionamento del modulo dell'iPod"** alla fine di queste istruzioni. Completare il montaggio dei coperchi delle borse come indicato nelle istruzioni del kit degli altoparlanti per le borse. **Non** installare sul veicolo il cablaggio degli altoparlanti posteriori contenuto in **quel** kit.
1. Vedere Figura 7. Prendere dal kit la maschera per la foratura (7). La borsa **sinistra SARÀ MODIFICATA** usando la sagoma. **NON MODIFICARE la borsa destra** con la sagoma a meno che non si installi il kit di riposizionamento del modulo dell'iPod.

NOTA

La maschera di plastica è pronta per l'uso. La maschera di carta (che potrebbe trovarsi in alcuni kit) deve essere ritagliata prima dell'uso.

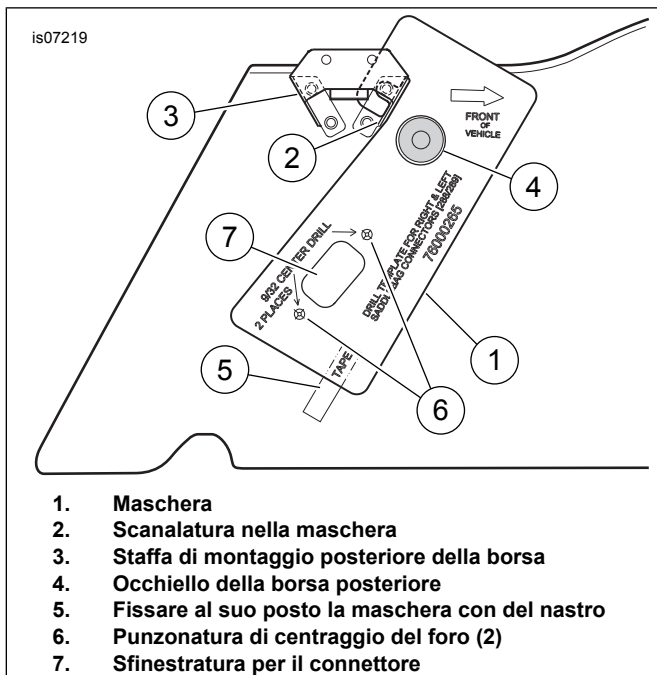


Figura 2. Foratura della borsa per il connettore di montaggio a pannello a 12 vie

1. Maschera
 2. Scanalatura nella maschera
 3. Staffa di montaggio posteriore della borsa
 4. Occhio della borsa posteriore
 5. Fissare al suo posto la maschera con del nastro
 6. Punzonatura di centraggio del foro (2)
 7. Sfinestratura per il connettore
2. Vedere Figura 2. Agganciare la scanalatura (2) nella maschera (1) sulla staffa di montaggio posteriore della borsa (3). Allineare il foro nella maschera sull'occhio posteriore (4). Fissare al suo posto la maschera con del nastro (5) come mostrato.
 3. Contrassegnare le posizioni dei due fori (6) con un punzone per centri. Tracciare il contorno della sfinestratura per il connettore (7) sulla parete interna della borsa. Rimuovere la maschera.
 4. Eseguire con il trapano due fori da 7,25 mm (9/32 in) di diametro al centro delle punzonature. Ritagliare con attenzione l'apertura per il connettore.

Borsa lato sinistro, installazione cablaggio amplificatore e altoparlante (tutti i modelli eccetto Trike)

1. Vedere Figura 7. Procurarsi dal kit il cablaggio di collegamento (8), un coprispina (9) e due viti (10).
2. Vedere Figura 3. Inserire i connettori del cablaggio di collegamento [149R] (6) e [42S] (7), dal lato esterno, attraverso l'apertura rettangolare nella parete della borsa verso l'interno, in modo che il connettore dell'attacco del pannello a 12 vie [288] (1) si inserisca nell'apertura.

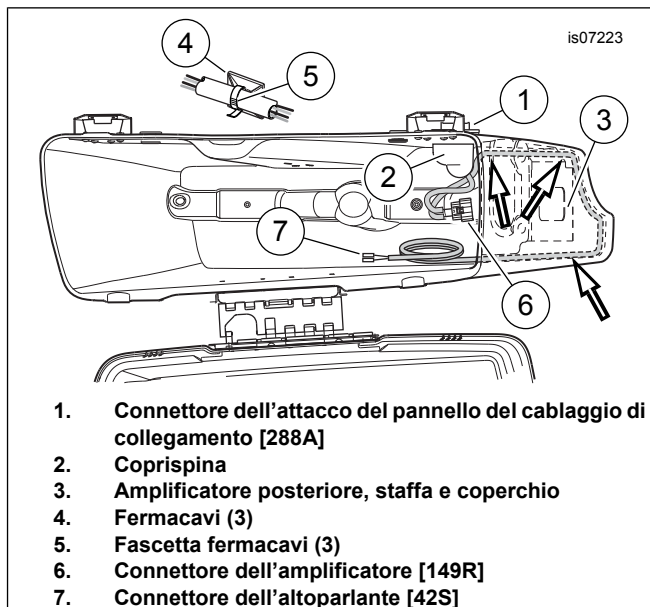


Figura 3. Disposizione del cablaggio all'interno della borsa sinistra

1. Connettore dell'attacco del pannello di collegamento [288A]
 2. Coprispina
 3. Amplificatore posteriore, staffa e coperchio
 4. Fermacavi (3)
 5. Fascetta fermacavi (3)
 6. Connettore dell'amplificatore [149R]
 7. Connettore dell'altoparlante [42S]
3. Installare il coprispina (2) sopra il connettore dell'attacco del pannello e il cablaggio di collegamento dalla parte **interna** delle borse. Inserire due viti attraverso la flangia del connettore e la parete della borsa e nei fori filettati del coprispina. Serrare ad una coppia di 3,95–4,52 N-m (35–40 in-lbs).
 4. Far passare il cablaggio:
 - a. verso il fondo della borsa, e
 - b. verso la parte posteriore, lungo la parete lato interno.
 - c. Disporre il tratto lungo del cablaggio, con il connettore [42S], lungo la parte posteriore della borsa,
 - d. in avanti lungo la parete esterna, e
 - e. **Se NON si installano gli altoparlanti della borsa**, sigillare il connettore con del nastro isolante. Avvolgere il cablaggio sul fondo della borsa. **Se si installano gli altoparlanti della borsa**, seguire le istruzioni contenute in **quel** kit per portare il cablaggio fino all'altoparlante. Collegare i terminali [42S] ai terminali a forcina degli altoparlanti.

NOTA

Usare altri fermacavi e fascette fermacavi per fissare il cablaggio, se è collegato all'altoparlante. Seguire le istruzioni contenute nel kit degli altoparlanti per le borse.

5. Vedere Figura 7. Procurarsi dal kit tre fermacavi (14) e tre fascette fermacavi (15). Rimuovere il rivestimento dal rivestimento adesivo di ciascun fermacavi e fissarlo alle pareti interne della borsa, a circa 25 mm (1 in) al di sopra della parte inferiore della borsa, come illustrato nella Figura 3. Fissare il cablaggio di collegamento ai fermacavi (4) con le fascette fermacavi (5).

6. Vedere Figura 7. Procurarsi dal kit l'amplificatore posteriore (1), la staffa (2), l'ancoraggio con prigioniero a T (3), la vite (4), il coperchio in schiuma (5) e tre fermi a pressione (6).
7. Rimuovere il rivestimento dalla parte posteriore adesiva della staffa dell'amplificatore. Posizionare con cautela la staffa sull'angolo posteriore interno della borsa nell'orientamento illustrato nella Figura 7, e premere insediandola con decisione. Tenere la staffa in posizione applicando una pressione costante per alcuni minuti.
8. Posizionare l'amplificatore sulla staffa, con i coni di metallo su un lato ben insediati negli occhielli di gomma della staffa.
9. Fissare l'amplificatore alla staffa con la vite.
10. Fissare il connettore con il prigioniero a T al connettore dell'amplificatore.
11. Collegare il connettore del cablaggio di collegamento dell'altoparlante della borsa a 16 vie [149R] al connettore dell'amplificatore. Fissare l'ancoraggio al prigioniero a T sulla staffa dell'amplificatore.

NOTA

Potrebbe essere necessario rifilare i bordi del coperchio in schiuma a causa della geometria della borsa e della posizione della staffa.

12. Posizionare il coperchio in schiuma sopra l'amplificatore. Installare il coperchio sulla staffa dell'amplificatore con le tre viti a pressione. Rimuovere la vecchia etichetta che riporta la capacità della borsa. Sostituirla con la nuova etichetta (12) presa da kit. Andare a **DISPOSIZIONE DEL CABLAGGIO: TUTTI I MODELLI TRANNE TRIKE**.

INSTALLAZIONE (CONT.): MODELLI TRIKE

1. Vedere Figura 7. Prendere dal kit la maschera per la foratura (7).
2. Vedere Figura 4. Localizzare il foro del dispositivo di fissaggio della scocca lato sinistro (6) sulla parete anteriore del vano portaoggetti (2) dietro alla superficie anteriore della scocca del modello Trike (1).
3. Misurare verso l'alto dal centro del foro del dispositivo di fissaggio della scocca lato sinistro, 89 mm (3.5 in) (7) e verso il lato esterno, 51 mm (2.0 in) (8). Contrassegnare la parete anteriore del vano portaoggetti in quel punto.
4. Tagliare la maschera (4) intorno ai fori di montaggio del "CONNETTORE DELLA BORSA" all'incirca di quanto indicato dalla linea tratteggiata (5).
5. Centrare il foro rettangolare per il connettore intagliato nella sagoma al di sopra del segno tracciato sulla parete del vano portaoggetti al Punto 3 e fissare in posizione con nastro adesivo.

NOTA

Procurarsi dal kit il cablaggio di collegamento (vedere Figura 7, elemento 8) e collocare temporaneamente il connettore del pannello sulla maschera. Si ricordi che il cablaggio di collegamento verrà installato nel vano portaoggetti successivamente.

Se la flangia del connettore del pannello non si insedia su una superficie piatta o se si trova troppo vicina all'occhiello (Figura

4, elemento 3) del cablaggio delle luci posteriori è possibile regolare leggermente la posizione della maschera.

6. Contrassegnare le posizioni dei due fori (10) con un punzone per centri. Tracciare il contorno della sfinestratura per il connettore (9) sulla parete del vano portaoggetti. Rimuovere la maschera.
7. Eseguire con il trapano due fori da 7,25 mm (9/32 in) di diametro al centro delle punzonature. Intagliare con cautela l'apertura per il connettore nella parete del vano portaoggetti.

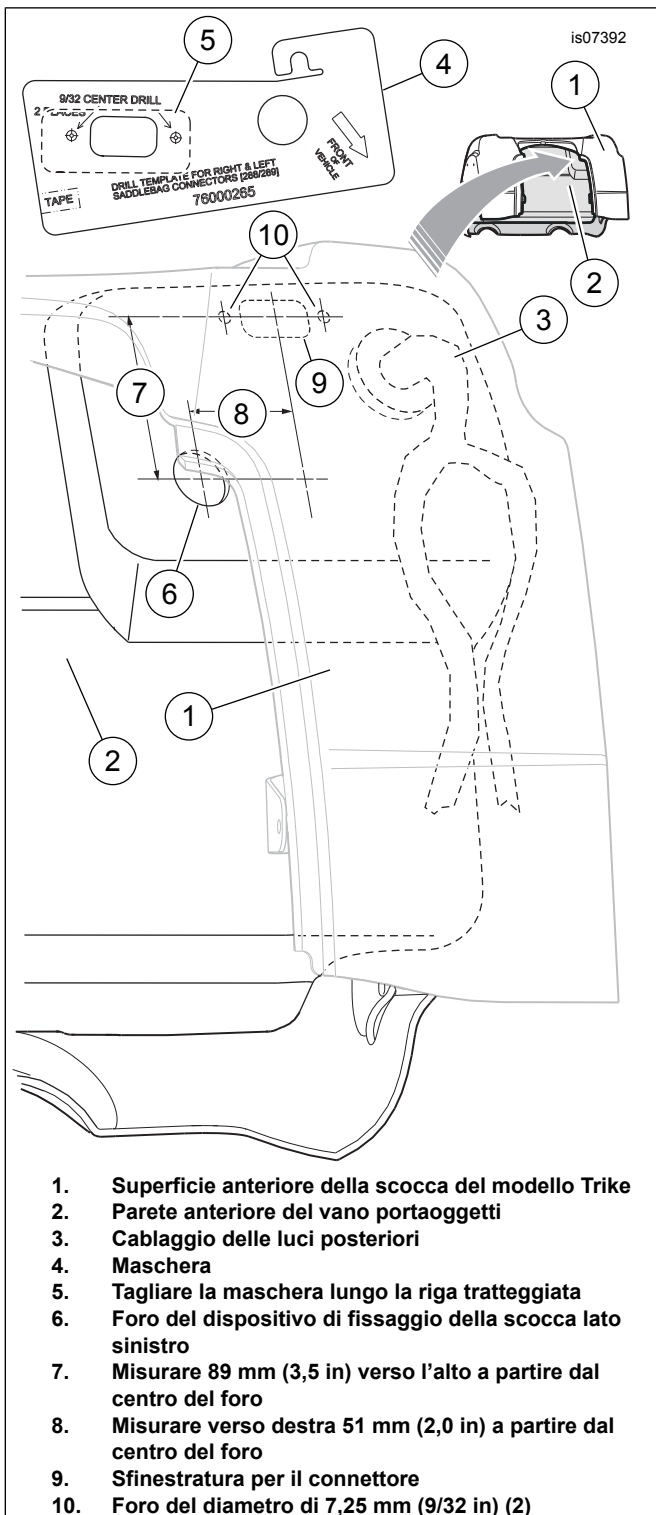


Figura 4. Foratura della scocca della Trike per il connettore di montaggio del pannello a 12 vie

Installazione del cablaggio dell'amplificatore e dell'altoparlante (modelli Trike)

1. Vedere Figura 7. Procurarsi dal kit un coprispina (9) e due viti (10) ed il cablaggio di collegamento (8) recuperati precedentemente.

2. Inserire i connettori del cablaggio di collegamento, **dal lato esterno**, nel vano portaoggetti, attraverso l'apertura rettangolare ricavata nella parete del vano portaoggetti, in modo che il connettore dell'attacco del pannello a 12 vie si inserisca nell'apertura.

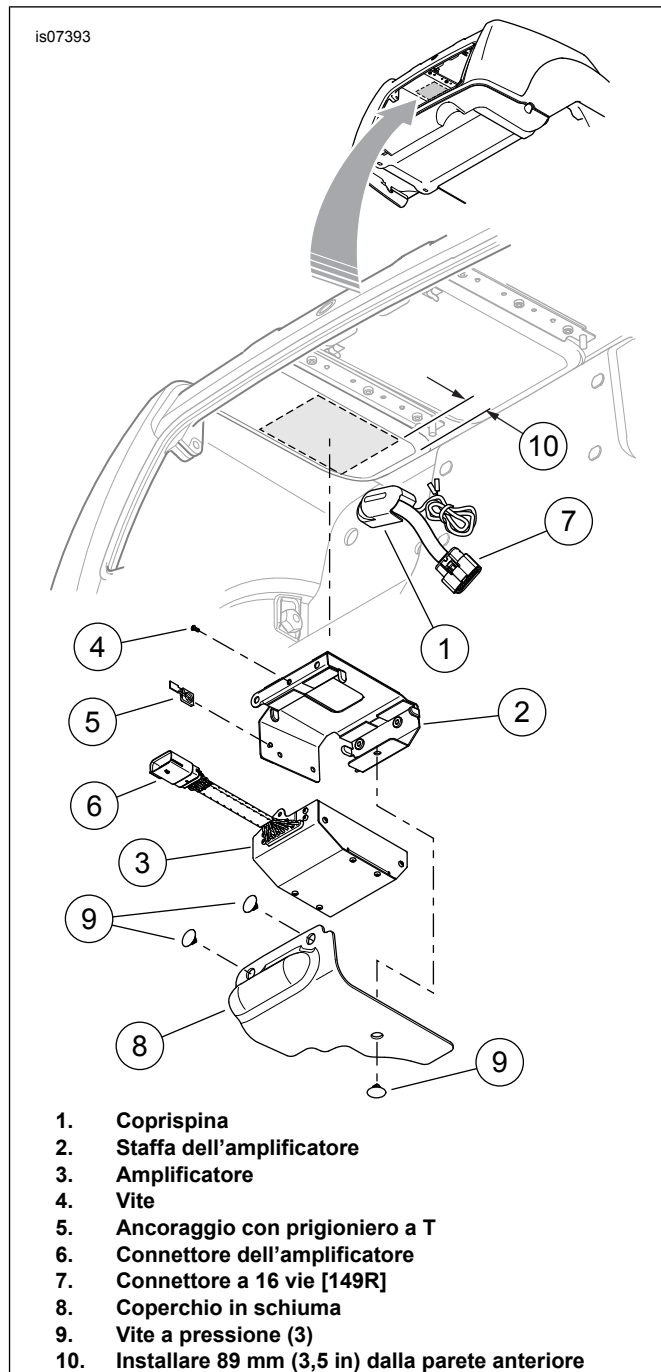


Figura 5. Montaggio dell'amplificatore secondario

3. Vedere Figura 5. Installare il coprispina (1) sopra il connettore dell'attacco del pannello ed il cablaggio di collegamento dalla parte **interna** del vano portaoggetti. Inserire due viti attraverso la flangia del connettore e la parete del vano portaoggetti dall'**esterno** del vano portaoggetti e nei fori filettati nel coprispina. Serrare ad una coppia di 3,95–4,52 N·m (35–40 in-lbs).

4. Vedere Figura 7. Procurarsi dal kit l'amplificatore posteriore (1), la staffa (2), l'ancoraggio con prigioniero a T (3), la vite (4), il coperchio in schiuma (5) e tre fermi a pressione (6).
5. Vedere Figura 5. Pulire l'area piatta sul lato inferiore della copertura del vano portaoggetti sul retro del coprispina (1) del connettore dell'attacco del pannello con una soluzione 50-50 di alcool isopropilico ed acqua distillata. Attendere che si asciughi completamente.
6. Rimuovere il rivestimento dalla parte posteriore adesiva della staffa dell'amplificatore (2). Posizionare con cautela la staffa sulla parte inferiore della copertura del vano portaoggetti, come illustrato, centrata nell'area piatta, approssimativamente 89 mm (3.5 in) dalla parete anteriore del vano portaoggetti e premere con decisione per insediarla. Tenere la staffa in posizione applicando una pressione costante per alcuni minuti.
7. Posizionare l'amplificatore (3) sulla staffa, con i coni di metallo su un lato ben insediati negli occhielli di gomma della staffa.
8. Fissare l'amplificatore alla staffa con la vite (4).
9. Fissare l'ancoraggio del prigioniero a T (5) al connettore dell'amplificatore (6).
10. Collegare il connettore del cablaggio di collegamento a 16 vie [149R] (7) al connettore dell'amplificatore. Fissare l'ancoraggio al prigioniero a T sulla staffa dell'amplificatore.
3. Far passare il cablaggio (Figura 6, elemento 1) in avanti verso la parte anteriore del parafango posteriore. Usare le fascette fermacavi prese dal kit per fissare quel tratto del cablaggio in corrispondenza del sostegno posteriore superiore della borsa, in modo che il cablaggio sulla parte posteriore sia abbastanza lasco da arrivare comodamente alla borsa.

NOTA

Se si installa un kit di riposizionamento del modulo dell'iPod: Vedere la sezione **"Con il kit di riposizionamento del modulo dell'iPod"** alla fine di queste istruzioni.

La borsa **sinistra** **VERRÀ MODIFICATA** usando la sagoma fornita con questo kit. **NON MODIFICARE la borsa destra** con la sagoma a meno che non si installi il kit di riposizionamento del modulo dell'iPod.

4. **Se gli altoparlanti della borsa sono installati:** Inserire il connettore a 6 vie (3), etichettato "RH S-BAG LOC 289" (POS. BORSA DX, 289) nella presa proveniente dalla borsa destra. Fissare quel tratto del cablaggio al sostegno posteriore superiore della borsa. Seguire le istruzioni riportate nel kit degli altoparlanti per le borse per applicare i cuscinetti in schiuma della chiusura della borsa (vedere Figura 7, elemento 11) come necessario. **Se NON si installano gli altoparlanti della borsa**, sigillare il connettore con del nastro isolante. Avvolgere sotto la sella il tratto di cablaggio etichettato "RH S-BAG LOC 289" (POS. BORSA DX, 289). Andare a **DISPOSIZIONE DEL CABLAGGIO: TUTTI**.

NOTA

A causa della geometria della copertura del vano portaoggetti e della posizione della staffa potrebbe essere necessario rifilare i bordi del coperchio in schiuma.

11. Posizionare il coperchio in schiuma (8) sopra l'amplificatore. Installare il coperchio sulla staffa dell'amplificatore con le tre viti a pressione (9).
12. Arrotolare il tratto di cablaggio con i due terminali isolati, tenendoli da parte all'interno del vano portaoggetti, fissandoli con una fascetta fermacavi presa dal kit. Andare a **DISPOSIZIONE DEL CABLAGGIO: MODELLI TRIKE**.

DISPOSIZIONE DEL CABLAGGIO: TUTTI I MODELLI TRanne TRIKE

1. Vedere Figura 7. Prendere il cablaggio dell'amplificatore secondario (17) dal kit.

NOTA

Su ogni connettore del cablaggio è indicata la posizione del connettore corrispondente sul veicolo. Per la descrizione e la posizione del connettore, vedere il manuale di manutenzione.

2. Vedere Figura 6. Inserire il connettore a 12 vie (2), etichettato "LH S-BAG LOC 288" (POS. BORSA SX, 288) nella presa sulla borsa sinistra (vedere Figura 3, elemento 1). Il connettore ha una chiavetta che impedisce di montarlo in modo errato. Accertarsi che scatti al suo posto.

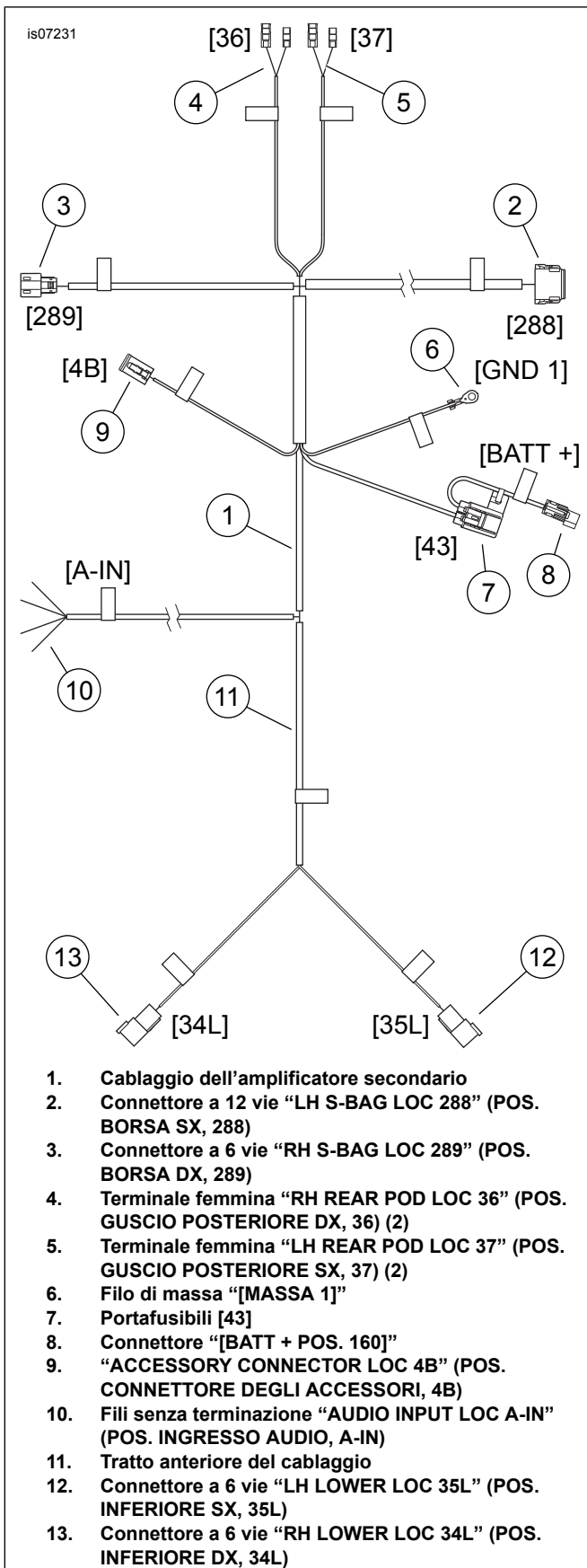


Figura 6. Cablaggio dell'amplificatore secondario

DISPOSIZIONE DEL CABLAGGIO: MODELLI TRIKE

1. Con un aiuto, collocare la scocca sul telaio posteriore ma **senza** fissare, per il momento.
2. Vedere Figura 7. Prendere il cablaggio dell'amplificatore secondario (17) dal kit.

NOTA

Su ogni connettore del cablaggio è indicata la posizione del connettore corrispondente sul veicolo. Per la descrizione e la posizione del connettore, vedere il manuale di manutenzione.

3. Collocare il cablaggio (Figura 6, Elemento 1) nell'area sotto la sella. Disporre il connettore a dodici vie (2), etichettato "LH S-BAG LOC 288" (POS. BORSA SX, 288) al di sotto delle traverse intermedie del telaio e sotto la borchia del dispositivo di fissaggio lato sinistro della scocca.
4. Sollevare il lato sinistro della scocca, staccandola leggermente dal telaio posteriore. Collegare il connettore a dodici vie nella presa della parete anteriore del vano portaoggetti. Il connettore ha una chiavetta che impedisce di montarlo in modo errato. Accertarsi che scatti al suo posto.
5. Sigillare il connettore etichettato con la dicitura "RH S-BAG LOC 289" (POS. BORSA DX, 289) con nastro isolante. Avvolgere il tratto di cablaggio nell'area sotto la sella. Collocare i tratti di cablaggio etichettati con le diciture "RH REAR POD LOC 36" (POS. GUSCIO POSTERIORE DX, 36) e "LH REAR POD LOC 37" (POS. GUSCIO POSTERIORE SX, 37) al di sopra delle traverse del telaio intermedio.
6. Disporre il resto del cablaggio (Figura 6, elemento 1) in avanti. Utilizzare le fascette fermacavi del kit per fissare quel tratto di cablaggio al telaio del veicolo.
7. Completare l'installazione della scocca sul telaio secondo le istruzioni del manuale di manutenzione.

DISPOSIZIONE DEL CABLAGGIO: TUTTI

1. **Se si installano i gusci degli altoparlanti posteriori, procedere come segue:Se NON si installano i gusci degli altoparlanti posteriori, sigillare i connettori con del nastro isolante.** Avvolgere sotto la sella il tratto di cablaggio etichettato "RH REAR POD LOC 36" (POS. GUSCIO POSTERIORE DX, 36) e "LH REAR POD LOC 37" (POS. GUSCIO POSTERIORE SX, 37).
 - a. Collegare i terminali femmina (4) etichettati "RH REAR POD LOC 36" (POS. GUSCIO POSTERIORE DX, 36) ai terminali a forcella sulla parte posteriore dell'altoparlante posteriore **destro**. I contatti a forcella hanno misure differenti per evitare un montaggio errato.
 - b. Fissare quel tratto del cablaggio al sostegno del Tour-Pak destro.
 - c. Collegare allo stesso modo i terminali femmina (5) etichettati "LH REAR POD LOC 37" (POS. GUSCIO POSTERIORE SX, 37) ai terminali degli altoparlanti di **sinistra**. Fissare il cablaggio al sostegno del Tour-Pak sinistro.
 - d. Installare gli altoparlanti nei gusci con le viti di fissaggio.

2. Passare il cablaggio in avanti, sistemandolo ordinatamente all'interno del tubo del telaio di destra e lungo il lato di destra della cavità della batteria. **Tutti i modelli tranne Trike:** Evitare la testa della vite di montaggio della protezione anteriore della borsa, in modo che il cablaggio non venga schiacciato dalla sella.

NOTA

Se il connettore B+ o il connettore maschio [4A] sul veicolo sono già in uso, è disponibile presso un concessionario Harley-Davidson un adattatore per accessori elettrici (N° codice 70270-04).

3. Posizionare sotto la sella il connettore "[BATT + POS. 160]" (8) e il connettore "ACCESSORY CONNECTOR LOC 4B" (POS. CONNETTORE DEGLI ACCESSORI, 4B) (9). Unire il connettore [160] (8) al connettore B+ sul veicolo. Unire il connettore femmina grigio a 4 vie [4B] (9) al connettore maschio [4A] sul veicolo.
4. Portare il portafusibili [43] (7) e il filo di massa (6) "[MASSA 1]" nella parte anteriore del vano della batteria. Usare il dado esistente per fissare il terminale ad anello [MASSA 1] al prigioniero di massa.
5. Passare in avanti **solo il tratto di cablaggio con il diametro maggiore** (11, con due connettori maschio a 6 vie) lungo il **lato destro** del passacavi. Usare le fascette fermacavi prese dal kit per fissarlo al cablaggio esistente.
6. **Se gli altoparlanti della carenatura inferiore erano stati installati in precedenza:** inserire il connettore a 6 vie (12), etichettato "LH LOWER LOC 35L" (POS. INFERIORE SX, 35L) nella presa proveniente dalla carenatura inferiore sinistra. Inserire il connettore a 6 vie (13), etichettato "RH LOWER LOC 34L" (POS. INFERIORE DX, 34L) nella presa proveniente dalla borsa destra. Fissare i tratti anteriori del cablaggio al canotto dello sterzo e alla protezione del motore con le fascette fermacavi prese dal kit. **Se NON si installano gli altoparlanti della carenatura inferiore:** Avvolgere il tratto anteriore del cablaggio all'interno della carenatura.

NOTA

*L'amplificatore disabilita il circuito di uscita posteriore della radio. NON collegare **ALCUN** altoparlante al circuito di uscita posteriore della radio.*

7. Il tratto rimanente (10) del cablaggio dell'amplificatore secondario (con quattro fili senza terminazione, etichettati "AUDIO INPUT LOC A-IN" [POS. INGRESSO AUDIO, A-IN]) dovrà essere collegato all'uscita posteriore **dell'amplificatore primario**, montato o all'interno della carenatura anteriore o sotto il Tour-Pak. Passare questo tratto del cablaggio verso la parte anteriore o posteriore del veicolo come necessario, seguendo il percorso del cablaggio già installato.

Per l'installazione del cablaggio sulla motocicletta è necessario il giuntaggio dei conduttori. Per i procedimenti di giuntaggio dei fili, vedere l'appendice nel manuale di manutenzione.

⚠ AVVERTENZA

Seguire le istruzioni del produttore in caso di utilizzo dell'UltraTorch UT-100 o qualsiasi altro dispositivo a riscaldamento radiante. Il mancato rispetto delle istruzioni del produttore espone a rischi di incendio, con pericolo di lesioni gravi o mortali. (00335a)

- Non dirigere il calore verso i componenti dell'impianto di alimentazione. Il calore eccessivo può causare incendi/esplosioni del combustibile con conseguenti lesioni gravi o mortali.
 - Il calore deve essere diretto unicamente sui connettori sottoposti a termoritrattazione e non sugli altri componenti dell'impianto elettrico.
 - Tenere sempre le mani lontane dalla punta dell'attrezzo e dall'accessorio per la termoritrattazione.
8. Utilizzare una pistola termica o un dispositivo di riscaldamento radiante adatto per fare ritrarre i connettori sui fili.
 9. **Se si esegue il collegamento ad un amplificatore nella carenatura anteriore (tutti i modelli tranne Trike):Se si esegue il collegamento ad un amplificatore sotto il Tour-Pak (TUTTI i modelli):**
 - a. Il cablaggio degli altoparlanti posteriori (N° codice 69200022) contenuto nel kit degli altoparlanti per le borse non è necessario. Rimuoverlo dal veicolo, se è stato installato in precedenza. Prendere nota dei colori dei quattro fili senza terminazione (10) del cablaggio dell'amplificatore secondario. Prendere nota dei colori e delle posizioni dei fili nelle cavità 5 e 6 dei connettori maschio a sei vie [41A] e [42A] del cablaggio della radio (N° codice 69200106).
 - b. Vedere l'appendice del manuale di manutenzione per estrarre i fili dalle cavità 5 e 6 di ogni connettore maschio. Tagliare i terminali dai fili. Spelare l'isolante dalle otto estremità dei fili.
 - c. Usare i quattro connettori a giunto di testa a tenuta (vedere Figura 7, elemento 16) presi dal kit per giuntare ogni filo del cablaggio dell'amplificatore secondario al filo dello stesso colore del connettore maschio.
 - a. Prendere nota dei colori dei quattro fili senza terminazione (10) del cablaggio dell'amplificatore secondario. Prendere nota dei colori dei fili dei terminali a forcella "speaker output" [36D] e [37D] sui tratti lunghi 1,3 m (52 in) e 0,43 m (17 in) del cablaggio dell'amplificatore posteriore sul veicolo.
 - b. Tagliare i terminali a forcella dai quattro fili. Spelare l'isolante dalle otto estremità dei fili.
 - c. Usare i quattro connettori a giunto di testa a tenuta (vedere Figura 7, elemento 16) presi dal kit per giuntare ogni filo del cablaggio dell'amplificatore secondario al filo dello stesso colore del cablaggio dell'amplificatore posteriore sul veicolo.
 - d. **Nei veicoli che ERANO dotati di altoparlanti posteriori originali:** Sigillare con del nastro isolante i due terminali inutilizzati del circuito radio posteriore.

COMPLETAMENTO

NOTA

*Per **TUTTI** i modelli: Per evitare possibili danni all'impianto audio, controllare che il commutatore a chiave di accensione sia su OFF (spento) **prima** di reinstallare il fusibile principale.*

1. Vedere il manuale di manutenzione per installare il fusibile principale. **Tutti i modelli tranne Trike:** Installare le borse, se precedentemente rimosse. Collegare i cablaggi sul parafrangente posteriore del veicolo a quelli delle borse. **Modelli Trike:** Installare il rivestimento interno del vano portaoggetti secondo le istruzioni del manuale di manutenzione. Stringere i dispositivi di fissaggio della (sezione mediana) scocca. Fissare gli altoparlanti ai gusci posteriori.
2. Portare il commutatore a chiave di accensione su IGNITION (accensione), ma senza avviare la motocicletta.

NOTA

Se sono installati gli altoparlanti della carenatura inferiore, il comando di bilanciamento del segnale funziona diversamente da quello fronte-retro di un impianto tradizionale. Gli altoparlanti della carenatura inferiore sono collegati al circuito **posteriore** in base al principio che, come quelli posteriori, gli altoparlanti della carenatura inferiore sono molto più lontani dalle orecchie dell'ascoltatore di quelli nella carenatura superiore.

3. Verificare il corretto funzionamento della radio e dei comandi degli altoparlanti.
4. Al completamento della prova, scollegare il fusibile principale. Installare il serbatoio del combustibile secondo le istruzioni del manuale di manutenzione.
5. Installare la carenatura esterna e il parabrezza. Vedere il manuale di manutenzione.

⚠ AVVERTENZA

Dopo aver installato la sella, tirarla verso l'alto per verificare che sia bloccata in posizione. Quando si viaggia in motocicletta, una sella allentata può scivolare, facendo perdere il controllo del mezzo, con pericolo di lesioni gravi o mortali. (00070b)

6. Vedere il manuale di manutenzione per installare la sella.

DURANTE L'USO

Il coperchio di protezione dalle intemperie (vedere Figura 7, elemento 13) viene fornito per chiudere ermeticamente il connettore della borsa se viene scollegato durante la pulizia o la manutenzione.

Con il kit di riposizionamento del modulo dell'iPod:

Tutti i modelli tranne Trike

Se il kit di riposizionamento del modulo dell'iPod (N° codice 76000238) era stato **installato in precedenza** nella borsa sinistra, modulo e cablaggio devono essere spostati nella borsa destra.

NOTA

Per lasciare più spazio utilizzabile nella borsa destra, è disponibile una staffa CVO per iPod (N° codice 69200244) che può essere usata per montare il modulo dell'iPod all'interno del coperchio della borsa. Saranno anche necessarie tre viti

(N° codice 3612) e un cablaggio di collegamento dell'iPod (N° codice 69200157).

Per le istruzioni di installazione, vedere il manuale di manutenzione dei modelli FLHXSE3 2012.

Se si installa questo kit **contemporaneamente** al kit di riposizionamento del modulo dell'iPod, modulo e cablaggio devono essere installati nella borsa destra. Andare al punto 2.

1. Prendere nota della posizione delle fascette fermacavi che fissano il cablaggio di riposizionamento dell'iPod al lato sinistro del parafrangente posteriore. Tagliare le fascette fermacavi per liberare l'estremità del cablaggio dal parafrangente. Vedere l'appendice del manuale di manutenzione per rimuovere i fili marrone e bianco/marrone dalle cavità 8 e 9 del connettore femmina Deutsch a 12 vie.
2. Vedere Figura 6. Tagliare i fili verde e verde chiaro/marrone dalle cavità 5 e 6 del connettore Molex a 6 vie (3) etichettato "RH S-BAG LOC 289" (POS. BORSA DX, 289) sul cablaggio dell'amplificatore secondario. Riciclare o smaltire correttamente il connettore. Seguendo le istruzioni del manuale di manutenzione, installare due terminali femmina Deutsch (N° codice 72191-94, acquistati separatamente) sulle estremità dei fili.

NOTA

Il cablaggio di riposizionamento dell'iPod (N° codice 69200354) consiste di due cablaggi separati uniti da quattro fascette fermacavi.

Il cablaggio etichettato "69200352" (con un connettore singolo a ciascuna estremità) è la sola parte necessaria in questa applicazione.

Tagliare le quattro fascette per rimuovere il cablaggio etichettato "69200353" (con tre connettori a sei vie e due fili con terminazione), che possono essere riciclate o correttamente smaltite.

3. Trasferire il cablaggio di riposizionamento dell'iPod (N° codice 69200352) dal lato sinistro al lato destro del parafrangente.
4. Inserire il filo verde e il terminale di cui al punto 2 nella cavità 8 del connettore femmina Deutsch a 12 vie sul cablaggio di riposizionamento dell'iPod. Inserire il filo verde chiaro/marrone e il terminale nella cavità 9. Usare le fascette fermacavi prese dal kit per fissare il cablaggio come nel montaggio di sinistra.

NOTA

Se nella borsa destra è stato eseguito un foro da 16 mm (5/8 in) di diametro nel corso di una installazione precedente, tapparlo. Dei tappi per i fori possono essere acquistati presso la maggior parte dei negozi di autoricambi o di accessori per la casa.

5. Vedere Figura 7. Prendere dal kit la maschera per la foratura (7). **NON MODIFICARE la borsa destra** con la sagoma a meno che non si installi il kit di riposizionamento del modulo dell'iPod.

NOTA

La maschera di plastica è pronta per l'uso. La maschera di carta (che potrebbe trovarsi in alcuni kit) deve essere ritagliata prima dell'uso.

6. Vedere Figura 2, ma usare la sagoma per il lato opposto per la borsa destra. Agganciare la scanalatura (2) nella maschera (1) sulla staffa di montaggio posteriore della borsa (3). Allineare il foro nella maschera sull'occhiello posteriore (4). Fissare al suo posto la maschera con del nastro come mostrato (5).
7. Contrassegnare le posizioni dei due fori (6) con un punzone per centri. Tracciare il contorno della sfenestratura per il connettore (7) sulla parete interna della borsa. Rimuovere la maschera.
8. Eseguire con il trapano due fori da 7,25 mm (9/32 in) di diametro al centro delle punzonature. Ritagliare con attenzione l'apertura per il connettore.
9. La staffa dell'amplificatore (2), la vite TORX (4), il coperchio (5) e i fermi a pressione (6) presi dal kit di espansione degli altoparlanti sono identici a quelli del kit di riposizionamento del modulo dell'iPod. L'amplificatore di adatterà alla staffa di montaggio posteriore dell'iPod già installata, e gli elementi del kit di espansione degli altoparlanti possono essere usati per montare il modulo dell'iPod nella borsa destra.
10. Prendere nota della disposizione del cablaggio e della posizione delle fascette fermacavi e dei fermi adesivi nella borsa sinistra. Rimuovere il cablaggio dell'iPod dalla borsa sinistra. Installarlo nella borsa destra usando dei fermi e delle fascette fermacavi nuovi presi da **questo** kit, mantenendo la stessa disposizione. I colori dei fili degli altoparlanti non coincideranno più, ma funzioneranno comunque.
11. Collegare i due terminali degli altoparlanti e il connettore a 8 vie del modulo dell'iPod all'interno della borsa destra. Collegare il connettore femmina Deutsch a 12 vie sul cablaggio di riposizionamento dell'iPod (N° codice 69200352) al corrispondente connettore a 12 vie nella borsa installato al punto 10.
12. Tornare alla sezione precedente per terminare l'installazione degli altoparlanti nelle borse e/o del cablaggio.

PARTI DI RICAMBIO

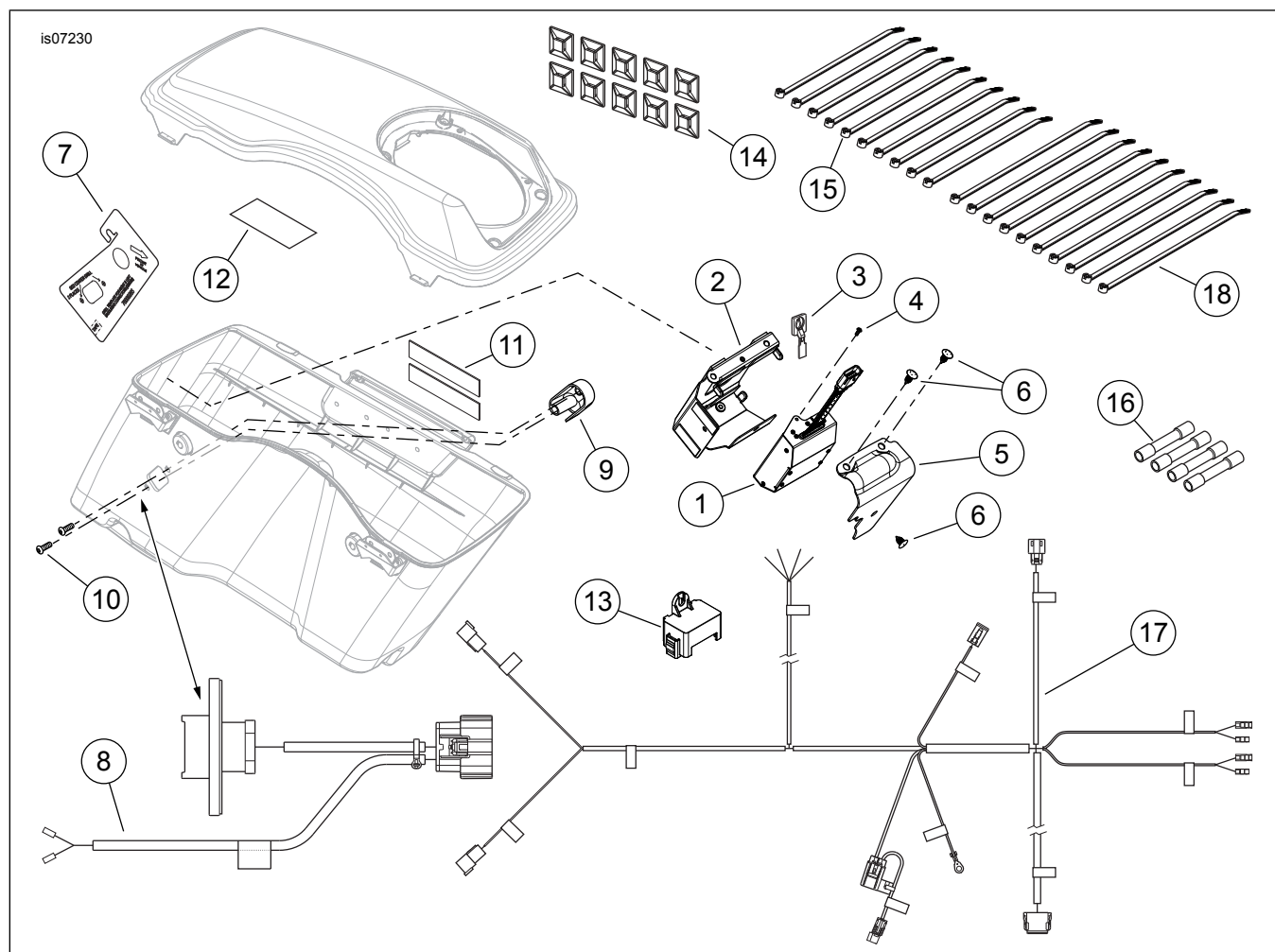


Figura 7. Parti di ricambio, kit di espansione altoparlanti impianto Boom! Audio

PARTI DI RICAMBIO

Tabella 1. Parti di ricambio

Elemento	Descrizione (quantità)	Numero codice
1	Amplificatore	76000141
2	Staffa dell'amplificatore	76000139
3	Ancoraggio con prigioniero a T	73212-07
4	Vite, TORX, N° 10-24 x 12,7 mm (0.50 in) di lunghezza	3658
5	Coperchio, amplificatore	76000140
6	Fermo, a pressione (3)	12600068
7	Maschera per la foratura, connettore borsa	76000265
8	Cablaggio di collegamento della borsa (di sinistra)	Parte non venduta separatamente
9	Coprispina (2)	69200329
10	Vite, TORX a testa bombata, 1/4-20 x 19 mm (0.75 in) di lunghezza (2)	940
11	Cuscinetto, chiusura della borsa (4)	Parte non venduta separatamente
12	Etichetta della capacità della borsa (2)	14000069
13	Coperchio di protezione dalle intemperie	25700176
14	Fermacavi, retro adesivo (10)	Parte non venduta separatamente
15	Fascetta fermacavi, 152 mm (6.0 in) di lunghezza (10)	10065
16	Connettore a giunto di testa a tenuta, blu (4)	70586-93
17	Cablaggio, amplificatore secondario	Parte non venduta separatamente
18	Fascetta fermacavi, 190 mm (7.5 in) di lunghezza (10)	10006