



# INSTRUCTIONS

J07054

2021-11-08



## FEUX DE FREINAGE/CLIGNOTANT/POSITION AU DEL

### GÉNÉRALITÉS

#### Numéros des kits

67800639, 67800640

#### Modèles

Pour plus d'informations concernant la configuration des modèles, consultez le catalogue de vente au détail des pièces et accessoires ou la section Pièces et accessoires de [www.harley-davidson.com](http://www.harley-davidson.com) (disponible en anglais uniquement).

#### Exigences d'installation

Un PIC SNAP-ON (N° DE PIÈCE : TT600-3) ou l'équivalent, des pinces longues effilées et des pinces ajustables aideront à l'installation de ce kit.

#### ▲ AVERTISSEMENT

**La sécurité du conducteur et de ses passagers dépend de l'installation correcte de ce kit. Suivez les procédures appropriées se trouvant dans le manuel d'entretien. Si vous n'avez pas les compétences nécessaires pour respecter ces procédures ou si vous n'avez pas les bons outils, demandez à un concessionnaire Harley-Davidson d'effectuer l'installation. Une mauvaise installation de ce kit peut entraîner la mort ou des blessures graves. (00333b)**

#### REMARQUE

*Cette fiche d'instructions fait référence aux informations du manuel d'entretien. Un manuel d'entretien de l'année en cours/du modèle de motocyclette concerné est requis pour cette installation. Vous pouvez vous en procurer un auprès d'un concessionnaire Harley-Davidson.*

#### Surcharge électrique

#### AVIS

Il est possible de surcharger le système de charge du véhicule en ajoutant trop d'accessoires électriques. Si les accessoires électriques combinés consomment, à tout moment, plus de courant électrique que le système de charge du véhicule peut produire, la consommation électrique peut décharger la batterie et causer des dommages au système électrique du véhicule. (00211d)

#### ▲ AVERTISSEMENT

Lorsque vous installez un accessoire électrique, assurez-vous de ne jamais dépasser l'intensité électrique maximale du fusible ou du disjoncteur qui protège le circuit affecté par la modification. Si vous dépassez l'intensité maximale, cela pourrait conduire à des défaillances électriques, qui pourraient entraîner la mort ou des blessures graves. (00310a)

#### Contenu du kit

Consultez Figure 5 et Tableau 1 .

#### Installer l'ampoule

#### ▲ AVERTISSEMENT

**Pour éviter tout démarrage accidentel du véhicule, qui pourrait entraîner la mort ou des blessures graves, retirez le fusible principal avant de procéder. (00251b)**

1. Retirer le fusible principal. Consultez le manuel d'entretien.
2. Consultez Figure 1 . Insérer une pièce de monnaie (1) ou la pointe d'un tournevis dans l'encoche (2) au bas du couvercle de la lentille (3).
3. Tournez avec précaution jusqu'à ce que le couvercle se détache du boîtier de feu.
4. Poussez sur l'ampoule tout en la tournant dans le sens antihoraire pour l'enlever.

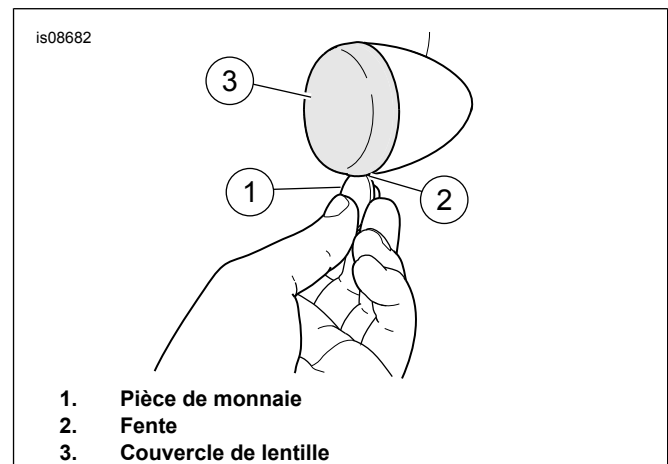


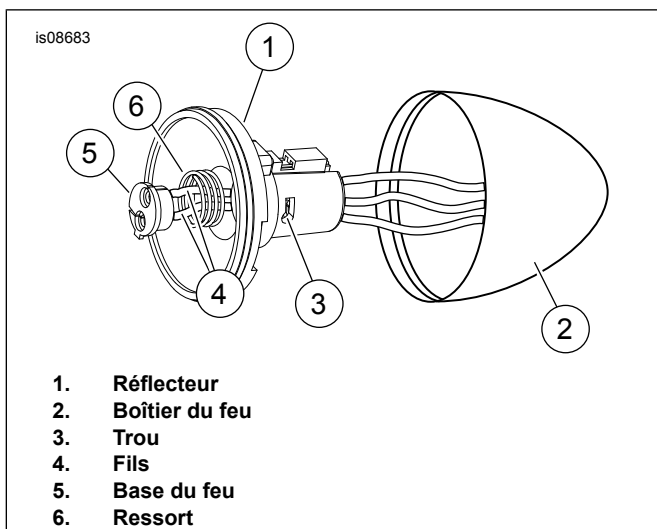
Figure 1. Retirer la lentille

5. Consultez Figure 2 . Tirez le réflecteur (1) hors du boîtier de feu (2). Insérez un pic à angle droit ou une petite clé hexagonale à partir de l'intérieur de la douille de lampe à travers le trou (4). Retirez toutes les bornes de la base du feu (5).

#### REMARQUE

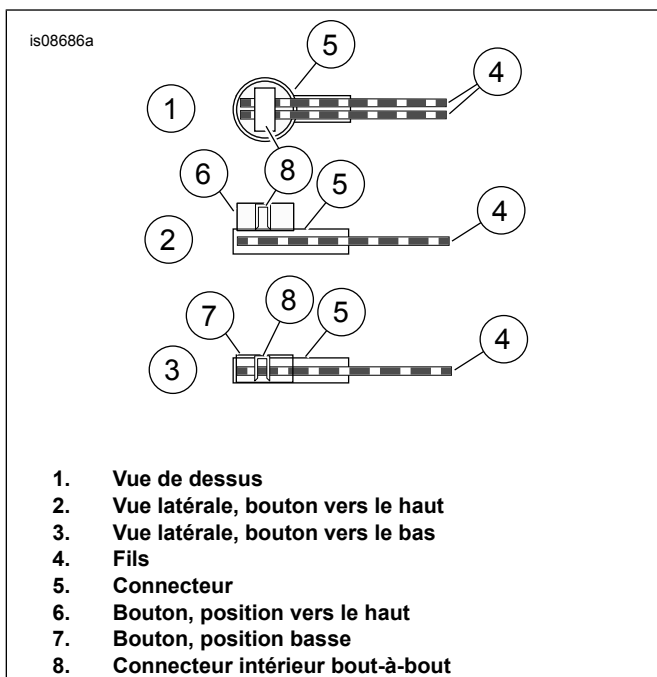
*Pour faciliter l'épissage, coupez les fils de façon à laisser un maximum de longueur.*

*Certains modèles n'ont que deux fils pour le boîtier de feu.*



**Figure 2. Douille, boîtier de feu, fils et base, base de la borne de feu et ressort**

6. Coupez les fils aussi près que possible de l'extrémité de la borne.
7. Consultez Figure 5 . Faites correspondre le fil du faisceau (2) avec la même couleur dans le boîtier de feu. Coupez l'isolant rétractable (A) des fils de couleurs correspondantes.
8. Consultez Figure 3 . Faites glisser les fils de couleurs correspondantes (4) complètement dans le connecteur (5) comme indiqué.
9. À l'aide d'une pince, sertissez le bouton de la position haute (6) vers la position basse (7).



**Figure 3. Épissez le connecteur et les fils**

10. Répétez les procédures antérieures et épissez tous les fils.

11. Vérifiez que tous les boutons sont en position basse. Le fait que les connecteurs internes bout-à-bout ne soient pas complètement engagés (8) risque de causer une mauvaise épissure. Cette situation risque de causer le mauvais fonctionnement ou l'interruption du fonctionnement des lumières.

12. Consultez Figure 5 . Connectez les feux (1) aux faisceaux (2).

**REMARQUE**

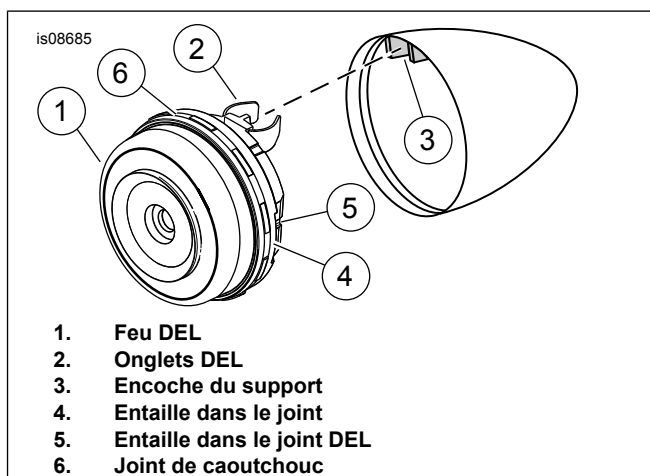
Vérifiez que le commutateur d'allumage est en position « OFF » **avant** l'installation du fusible principal.

13. Installer le fusible principal. Consultez le manuel d'entretien.

14. Réglez le contacteur d'allumage sur Marche (IGNITION) sans démarrer la motocyclette. Vérifiez le fonctionnement de toutes les ampoules.

15. Consultez Figure 4 . Aligned l'encoche sur le joint (4) avec l'encoche sur le feu DEL (5).

16. Aligned les onglets (2) avec l'encoche du support (3). Faites glisser le feu DEL (1) dans le boîtier en maintenant le voyant DEL droit et aligné avec le boîtier. Le feu DEL est maintenu en place grâce à la friction du joint de caoutchouc (6).



**Figure 4. Onglet et boîtier de feu DEL**

17. Enclenchez le couvercle de la lentille sur le boîtier du feu en maintenant l'encoche vers le bas. Répétez la procédure pour tous les couvercles de lentille.

18. Suivez la procédure pour effacer les codes de module de contrôle du châssis (BCM). Consultez le manuel d'entretien.

19. Programmez le BCM. **Modèles Touring et Sportster 2014 et ultérieurs, Dyna 2012 et ultérieurs et Softail 2011 et ultérieurs** : Le BCM peut réaliser de l'auto-apprentissage si les clignotants DEL sont installés lorsque les feux de détresse sont actifs après l'installation du feu DEL. Le BCM ignore les deux premiers cycles des feux de détresse. Il apprend ensuite pendant les dix cycles suivants. Après 12 cycles de feux de détresse, les configurations sont mises à jour dans le BCM.

20. Vérifiez qu'il n'y a aucun code BCM. Consultez le manuel d'entretien si des codes s'affichent.

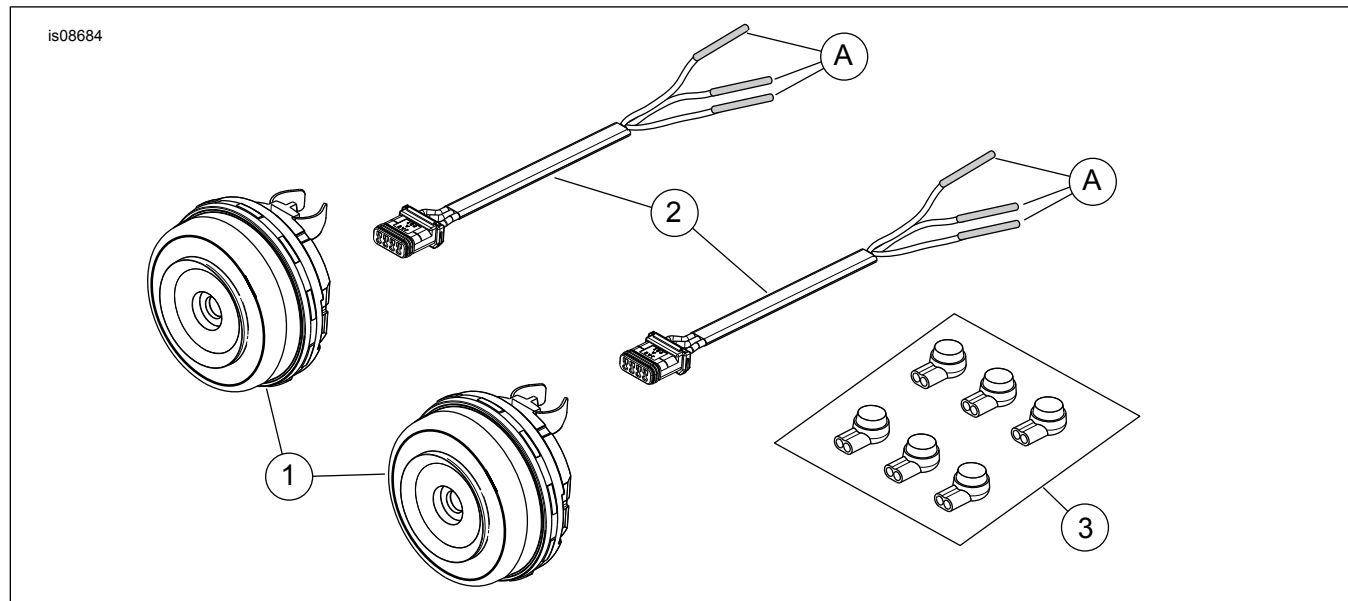
21. Suivez la procédure pour effacer les codes de module de contrôle du châssis (BCM). Consultez le manuel d'entretien.

**⚠ AVERTISSEMENT**

**Assurez-vous que toutes les lumières et tous les interrupteurs fonctionnent correctement avant d'utiliser la motocyclette. Une mauvaise visibilité du motocycliste peut entraîner la mort ou des blessures graves. (00316a)**

22. Vérifiez que toutes les lumières fonctionnent adéquatement avant de mettre la motocyclette en service.

**PIÈCES DE RECHANGE**



**Figure 5. Pièces de rechange : Feu de marche/arrêt/clignotant**

**Tableau 1. Tableau des pièces de rechange**

Kit	Article	Description (quantité)	Numéro de pièce
Kit 67800639 DEL orange	1	Feu de freinage/marche/clignotant au DEL (2)	67800257
	2	Faisceau, DEL (2)	69201498
	3	Connecteur, épissure en about, joint (6)	69201499
Kit 67800640 DEL rouge	1	Feu de freinage/marche/clignotant au DEL (2)	67800308
	2	Faisceau, DEL (2)	69201498
	3	Connecteur, épissure en about, joint (6)	69201499
<b>Éléments mentionnés dans le texte, mais non inclus dans le kit :</b>			
	A	Isolation rétractable	