



INSTRUCTIONS

J07055

2015-04-07



KIT DE VISSERIE D'ANCRAGE

GÉNÉRALITÉS

Numéro de kit

90201424

Modèles

Pour des informations sur la configuration des modèles, voir le catalogue P&A de vente au détail ou la section Pièces et accessoires de www.harley-davidson.com (en anglais seulement).

Pièces supplémentaires requises

Le kit de repositionnement de feu de direction arrière est nécessaire pour l'installation des sacoches amovibles. Consulter votre concessionnaire pour obtenir un kit de repositionnement de feu de direction correspondant à votre modèle de moto.

L'utilisation du produit Loctite® 243 (bleu) Threadlocker and Sealant (frein filet et produit d'étanchéité Loctite 243) (no de pièce 99642-97) est requise pour la pose correcte de ce kit.

▲ AVERTISSEMENT

La sécurité du conducteur et du passager dépend de la pose correcte de ce kit. Suivre les procédures du manuel d'entretien approprié. Si l'opérateur ne possède pas les compétences requises ou les outils appropriés pour effectuer la procédure, la pose doit être confiée à un concessionnaire Harley-Davidson. Une pose incorrecte de ce kit risque de causer la mort ou des blessures graves. (00333b)

REMARQUE

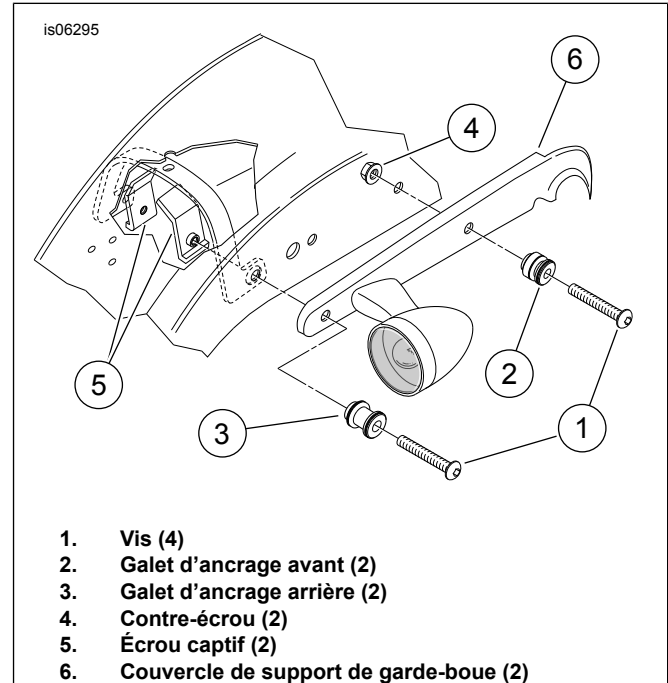
Cette fiche d'instructions renvoie aux informations du manuel d'entretien. Se reporter au manuel d'entretien correspondant au modèle de moto souhaité pour effectuer la pose. Ce manuel est disponible auprès des concessionnaires Harley-Davidson.

Contenu du kit

Voir Figure 3 et Tableau 1.

POSE

Déposer



1. Vis (4)
2. Galet d'ancrage avant (2)
3. Galet d'ancrage arrière (2)
4. Contre-écrou (2)
5. Écrou captif (2)
6. Couvercle de support de garde-boue (2)

Figure 1. Support de garde-boue arrière

1. Voir Figure 1. Retirer la vis (1) avant et le contre-écrou (4) du couvercle de support de garde-boue (6) arrière. Jeter la vis. Jeter le contre-écrou de série.
2. Retirer la vis arrière (1) et l'écrou captif (5) du couvercle de support de garde-boue arrière, en prenant bien note de l'orientation de l'écrou captif à l'intérieur des supports de garde-boue. Jeter la vis, mais conserver l'écrou captif.
3. Retirer les feux de direction arrière des couvercles de support de garde-boue arrière (6) et les repositionner selon les instructions fournies dans le manuel d'entretien et le kit de repositionnement.

Poser

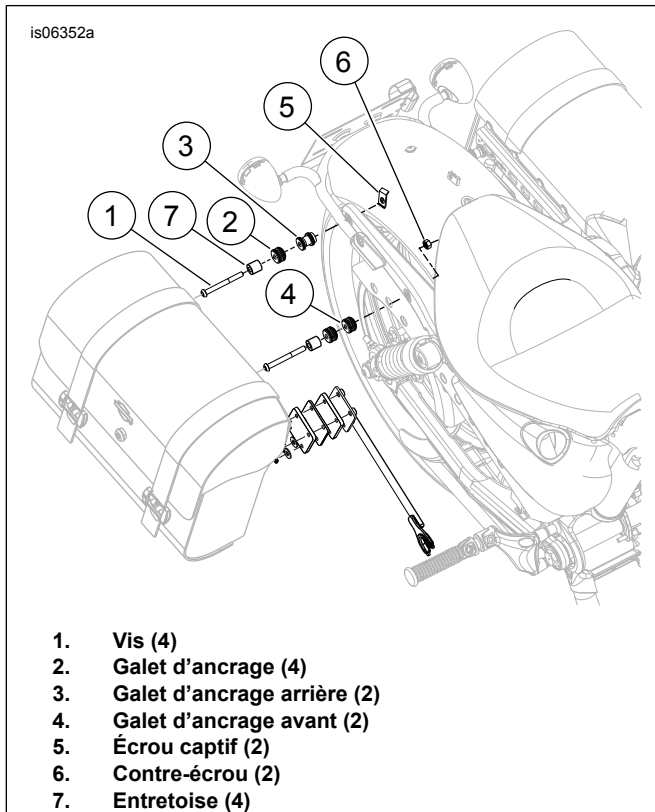


Figure 2. Empilement de la visserie d'ancrage

- Voir Figure 2. Prendre une vis (1), un galet d'ancrage avant (4), une entretoise (7) et un contre-écrou (6) précédemment retirés. Bien noter le collier de petit diamètre à l'une des extrémités de chacun des deux galets d'ancrage. **Pour les motos avec des kits amovibles supplémentaires :** Utiliser des galets d'ancrage (2) à la place de l'entretoise (7) pour les poses avant et arrière.
- Placer l'entretoise, puis les galets d'ancrage sur les filets de vis comme illustré, avec l'extrémité de collier la plus éloignée de la tête de vis. Enduire les 4 à 6 derniers filets de vis de quelques gouttes de Loctite 243 (bleu). Introduire la vis dans le trou de devant du support de garde-boue arrière, tout en ajustant le collier sur le galet d'ancrage en direction du trou.
- Visser le contre-écrou sur les filets de la vis par-dessous le garde-boue. Serrer le contre-écrou à un couple de 20 N·m (15 ft-lbs).
- Prendre dans le kit une entretoise (7), une vis (1) et le galet d'ancrage arrière (3), ainsi que l'écrou captif (5) précédemment déposés. Bien noter le collier de petit diamètre à l'une des extrémités de chacun des deux galets d'ancrage. **Pour les motos avec des kits amovibles supplémentaires :** Utiliser des galets d'ancrage (2) à la place de l'entretoise (7) pour les poses avant et arrière.
- Placer l'entretoise, puis le galet d'ancrage sur les filets de vis, avec l'extrémité de collier la plus éloignée de la tête de vis. Enduire les 4 à 6 derniers filets de vis de quelques gouttes de Loctite 243 (bleu). Introduire la vis dans le trou le plus en arrière du support de garde-boue arrière, tout en ajustant le collier sur le galet d'ancrage arrière en direction du trou.
- Installer l'écrou captif sur les filets de vis par-dessous le garde-boue. Procéder à la pose conformément aux notes prises lors du démontage. Serrer la vis à un couple de 20 N·m (15 ft-lbs).
- Répéter les étapes 1 à 6 pour le côté opposé.
- Voir Figure 3. Prendre dans le kit quatre vis (3), deux entretoises (4) de 6,3 mm (1/4 po) d'épaisseur et une entretoise (5) de 3,2 mm (1/8 po) d'épaisseur. Dans le kit de sacoche 90201328, prendre le bras de support (C), les quatre rondelles-freins (E) et les quatre rondelles plates (F).
- Empiler les trois entretoises avec l'entretoise mince placée entre les deux autres entretoises en plastique. Positionner la pile d'entretoises par rapport à la plaque de montage de bras de support et contre la boîte de sacoche.
- Ajouter une rondelle-frein fendue et une rondelle plate pour chacune des quatre vis (avec la rondelle-frein placée contre la tête de vis). Enduire les 4 à 6 derniers filets de vis de quelques gouttes de Loctite 243 (bleu).
- Introduire les vis à partir de l'intérieur de la sacoche à travers l'empilement d'entretoises et dans les filetages de bras de support. Introduire et visser à la main les quatre vis avant de les serrer. La pile d'entretoises doit être installée directement contre le dos de la boîte de sacoche sans pincer le rembourrage en cuir.
- Serrer les quatre vis au couple de 6,7–10,2 N·m (60–90 in-lbs).
- Répéter les étapes 8 à 12 pour la sacoche du côté opposé.
- Monter les deux sacs sur les deux galets d'ancrage extérieurs et la chape d'ancrage de bras de support à l'emplacement de l'appui-pied passager conformément aux instructions fournies avec le kit de sacoche.

MAINTENANCE

REMARQUE

À la longue, les galets d'ancrage peuvent s'user et causer le desserrage de l'accessoire en connexion. Serrer l'ajustement en procédant comme suit.

- Desserrer la visserie d'ancrage.
- Tourner les galets d'ancrage d'un quart de tour (90°) environ.
- Serrer la visserie d'ancrage aux couples de serrage appropriés indiqués dans les procédures de pose. Cette procédure ne peut être répétée qu'une fois avant que le remplacement des galets d'ancrage ne soit recommandé.

REMARQUE

Si les surfaces de galet d'ancrage surmoulées semblent fendillées ou si elles sont manquantes, remplacer le galet

d'ancrage immédiatement. Les pièces fendillées ou manquantes entraînent un jeu trop important pour pouvoir être éliminé par rotation des galets d'ancrage.

PIÈCES DE RECHANGE

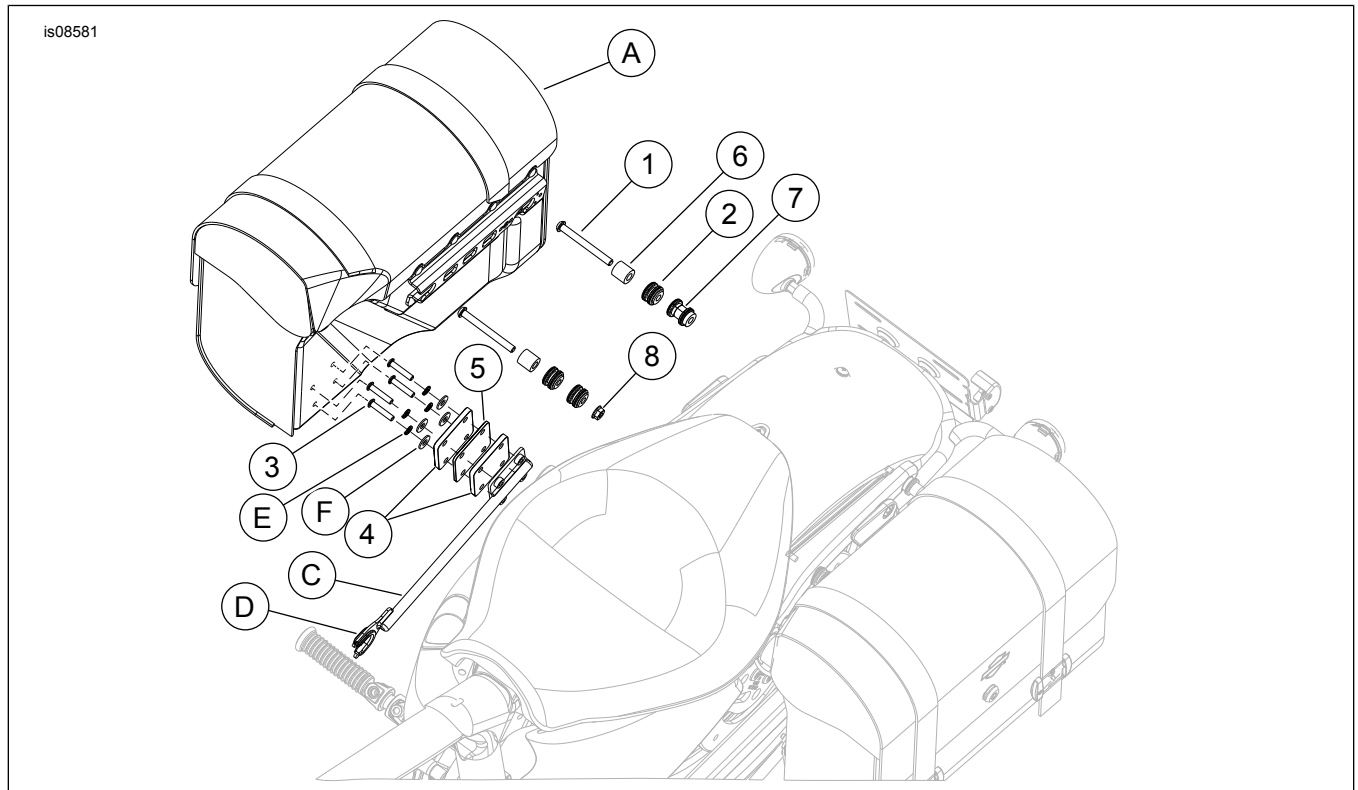


Figure 3. Pièces de rechange : Quincaillerie d'ancrage

Tableau 1. Tableau des pièces de rechange

Élément	Description (quantité)	Numéro de pièce
1	Vis à capuchon à tête bombée, TORX®, 5/16-18 x 3 pouces (4)	Non vendue séparément
2	Galet d'ancrage (6)	53942-04
3	Vis à capuchon à tête bombée, 1/4-20 x 1,25 po (8)	2513
4	Entretoise, 1/4 pouce d'épaisseur, HDPE (4)	Non vendue séparément
5	Entretoise, 1/8 pouce d'épaisseur, HDPE (2)	Non vendue séparément
6	Entretoise, 0,75 DI, 0,375 DE x 0,75 DE de LONG (4)	12400113
7	Galet d'ancrage, arrière XL (2)	53943-04
8	Contre-écrou à bride 5/16-18 (2)	7531
Articles mentionnés dans le texte, mais non inclus dans le kit :		
A	Ensemble de sacoche, droit et gauche	
C	3 ^e galet de bras de support, ensemble de sacoche	90201322
D	Attache d'ancrage	52682-09
E	Rondelle-frein fendue, 1/4 pouce	7036
F	Rondelle plate large, 1/4 pouce	6235
H	Écrou captif, 5/16-18	10323