



BEFESTIGUNGSTEILESATZ

ALLGEMEINES

Satz-Nummer

90201424

Modelle

Modell-Passungsinformationen sind im P&A-Einzelhandelskatalog oder im Abschnitt „Parts and Accessories“ (Teile und Zubehör) von www.harley-davidson.com (nur Englisch) zu finden.

Zusätzlich benötigte Teile

Um Satteltaschen befestigen zu können, wird ein Umbausatz für die hinteren Blinker benötigt. Einen Blinkerumbausatz für Ihr Motorradmodell erhalten Sie bei Ihrem Händler.

Zum korrekten Einbau dieses Satzes ist Loctite® 243 (blau) Gewindegewandungs- und Dichtmittel (Teilenummer 99642-97) erforderlich.

⚠ WARNUNG

Die Sicherheit von Fahrer und Sozius hängt vom korrekten Einbau dieses Satzes ab. Die entsprechenden Verfahren im Werkstatthandbuch befolgen. Falls es nicht möglich ist, dieses Verfahren selbst durchzuführen, bzw. nicht die richtigen Werkzeuge vorhanden sind, muss der Einbau von einem Harley-Davidson Händler durchgeführt werden. Unsachgemäßer Einbau dieses Satzes kann zu schweren oder tödlichen Verletzungen führen. (00333b)

HINWEIS

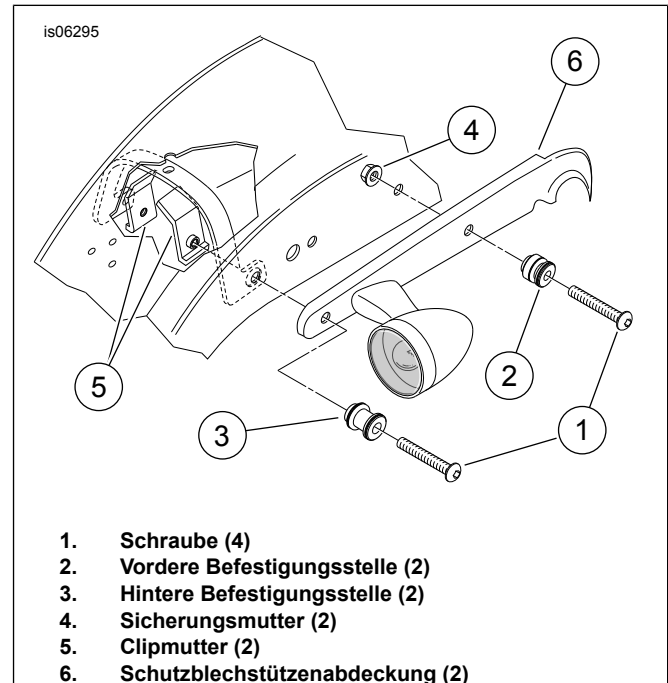
Diese Einbauanleitung bezieht sich auf Informationen aus dem Werkstatthandbuch. Für diesen Einbau ist ein Werkstatthandbuch für das jeweilige Motorradmodell erforderlich; dieses ist bei einem Harley-Davidson-Händler erhältlich.

Inhalt des Satzes

Siehe Abbildung 3 und Tabelle 1.

EINBAU

Ausbau



1. Schraube (4)
2. Vordere Befestigungsstelle (2)
3. Hintere Befestigungsstelle (2)
4. Sicherungsmutter (2)
5. Clipmutter (2)
6. Schutzblechstützenabdeckung (2)

Abbildung 1. Hintere Schutzblechstütze

1. Siehe Abbildung 1. Die vordere Schraube (1) und die Sicherungsmutter (4) von der hinteren Schutzblechstützenabdeckung (6) entfernen. Die Schraube entsorgen. Die Original-Sicherungsmutter entsorgen.
2. Die hintere Schraube (1) und die Clipmutter (5) von der Hinterrad-Schutzblechstützenabdeckung abnehmen; dabei jeweils die Ausrichtung der Clipmutter an der Innenseite der Schutzblechstütze notieren. Die Schraube entsorgen, aber die Clipmutter aufbewahren.
3. Die hinteren Blinker nach den Anleitungen im Werkstatthandbuch im Umbausatz von den hinteren Schutzblechstützenabdeckungen (6) abnehmen und umbauen.

Einbau

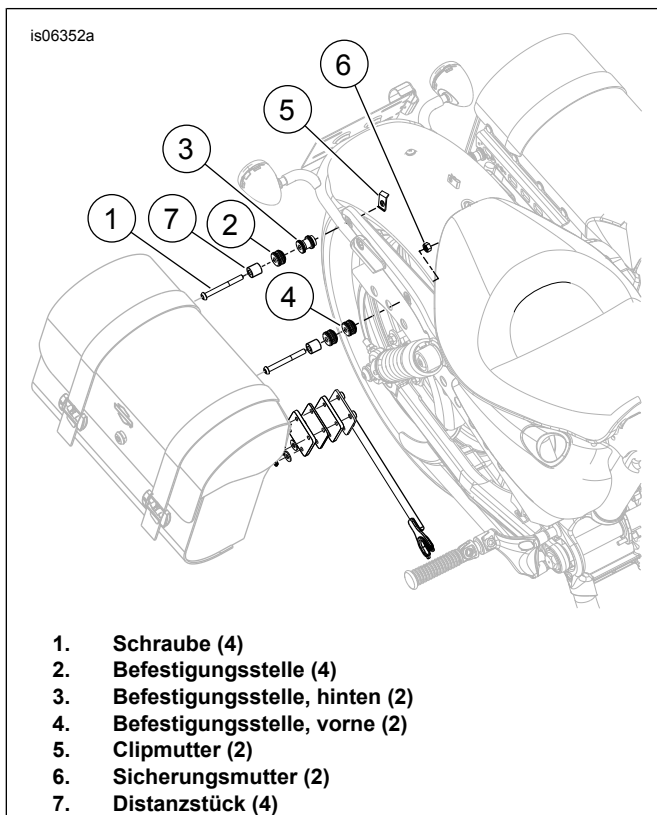


Abbildung 2. Anordnung der Befestigungsteile für die Befestigungspunkte

1. Siehe Abbildung 2. Eine Schraube (1), einen vorderen Befestigungspunkt (4), ein Distanzstück (7) und die zuvor entfernte Sicherungsmutter (6) bereitlegen. An einem Ende jedes Befestigungspunkts befindet sich ein Ring mit kleinerem Durchmesser. **Für Motorräder mit zusätzlichen abnehmbaren Sätzen:** Für Installationen vorne wie hinten Befestigungspunkte (2) an Stelle eines Distanzstücks (7) verwenden.
2. Das Distanzstück und dann die Befestigungspunkte wie dargestellt auf die Schraubengewinde aufsetzen; dabei muss das Ringende am weitesten vom Schraubenkopf entfernt sein. Einige Tropfen Loctite 243 (blau) auf die 4 bis 6 letzten Schraubengewinde auftragen. Die Schraube in das hinterste Loch der Hinterrad-Schutzblechstütze einführen, sodass der Ring am Befestigungspunkt auf das Loch ausgerichtet ist.
3. Die Sicherungsmutter von unterhalb des Schutzblechs auf das Schraubengewinde schrauben. Die Sicherungsmutter auf ein Drehmoment von 20 N·m (15 ft-lbs).
4. Ein Distanzstück (7), eine Schraube (1) und einen hinteren Befestigungspunkt (3) aus dem Satz nehmen sowie die zuvor entfernte Clipmutter (5) bereitlegen. An einem Ende jedes Befestigungspunkts befindet sich ein Ring mit kleinerem Durchmesser. **Für Motorräder mit zusätzlichen abnehmbaren Sätzen:** Für Installationen vorne wie hinten Befestigungspunkte (2) an Stelle eines Distanzstücks (7) verwenden.
5. Das Distanzstück und dann den Befestigungspunkt auf die Schraubengewinde aufsetzen; dabei muss das Ringende am weitesten vom Schraubenkopf entfernt sein. Einige Tropfen Loctite 243 (blau) auf die 4 bis 6 letzten Schraubengewinde auftragen. Die Schraube in das hinterste Loch der Hinterrad-Schutzblechstütze einführen, sodass der Ring am hinteren Befestigungspunkt auf das Loch ausgerichtet ist.
6. Die Clipmutter von unterhalb des Schutzblechs auf das Schraubengewinde schrauben. So anbringen wie zuvor beim Ausbau festgehalten. Die Schraube anziehen auf 20 N·m (15 ft-lbs).
7. Schritte 1 bis 6 auf der anderen Seite wiederholen.
8. Siehe Abbildung 3. Dem Satz vier Schrauben (3), zwei Distanzstücke (4) (1/4 in (6,3 mm) dick) und ein Distanzstück (5) (1/8 in (3,2 mm) dick) entnehmen sowie dem Satteltaschensatz 90201328 den Stützarm (C), vier Sicherungsscheiben (E) und vier flache Unterlegscheiben (F) entnehmen.
9. Die drei Distanzstücke so aufeinander legen, dass das dünnere Distanzstück zwischen den beiden anderen Kunststoff-Distanzstücken liegt. Den Stapel aus Distanzstücken auf die Befestigungsplatte am Stützarm ausrichten und an die Rückseite der Satteltasche anlegen.
10. Auf jede der vier Schrauben eine Trennfuge, eine Sicherungsscheibe und eine flache Unterlegscheibe aufsetzen (Sicherungsscheibe liegt am Schraubenkopf an). Einige Tropfen Loctite 243 (blau) auf die 4 bis 6 letzten Schraubengewinde auftragen.
11. Die Schrauben von der Satteltaschen-Innenseite aus durch den Stapel von Distanzstücken hindurch in die Gewindeeinsätze am Stützarm eindrehen. Alle vier Schrauben zunächst von Hand eindrehen und erst dann anziehen. Die Distanzstücke müssen direkt an der Rückseite der Satteltasche anliegen und dürfen keine Teile der Polsterung einklemmen.
12. Alle vier Schrauben anziehen auf 6,7–10,2 N·m (60–90 in-lbs).
13. Schritte 8 bis 12 für die Satteltasche auf der anderen Seite wiederholen.
14. Beide Satteltaschen gemäß Anleitung aus dem Satteltaschensatz an den beiden äußeren Befestigungspunkten sowie am Gabelkopf des Stützarm-Befestigungspunkts an der Soziusfußraste anbringen.

WARTUNG

HINWEIS

Nach einer gewissen Zeit können sich die Befestigungspunkte abnutzen, wodurch sich die Verbindungsteile lösen. Die Passung mit dem folgenden Verfahren anziehen.

1. Die Befestigungsteile der Befestigungspunkte lösen.
2. Die Befestigungspunkte etwa um eine Vierteldrehung (90°) drehen.

3. Die Befestigungsteile mit den in der Einbauanleitung angegebenen Drehmomentwerten wieder anziehen. Dieses Verfahren kann nur **einmal** wiederholt werden. Danach wird empfohlen, die Befestigungspunkte zu ersetzen.

HINWEIS

FALLS die angeformten Kunststoffflächen eines Befestigungspunkts rissig aussehen oder fehlen, muss der Befestigungspunkt unverzüglich ausgewechselt werden. Risse oder fehlende Teile führen zu mehr Spiel, das nicht mehr durch Drehen der Befestigungspunkte ausgeglichen werden kann.

ERSATZTEILE

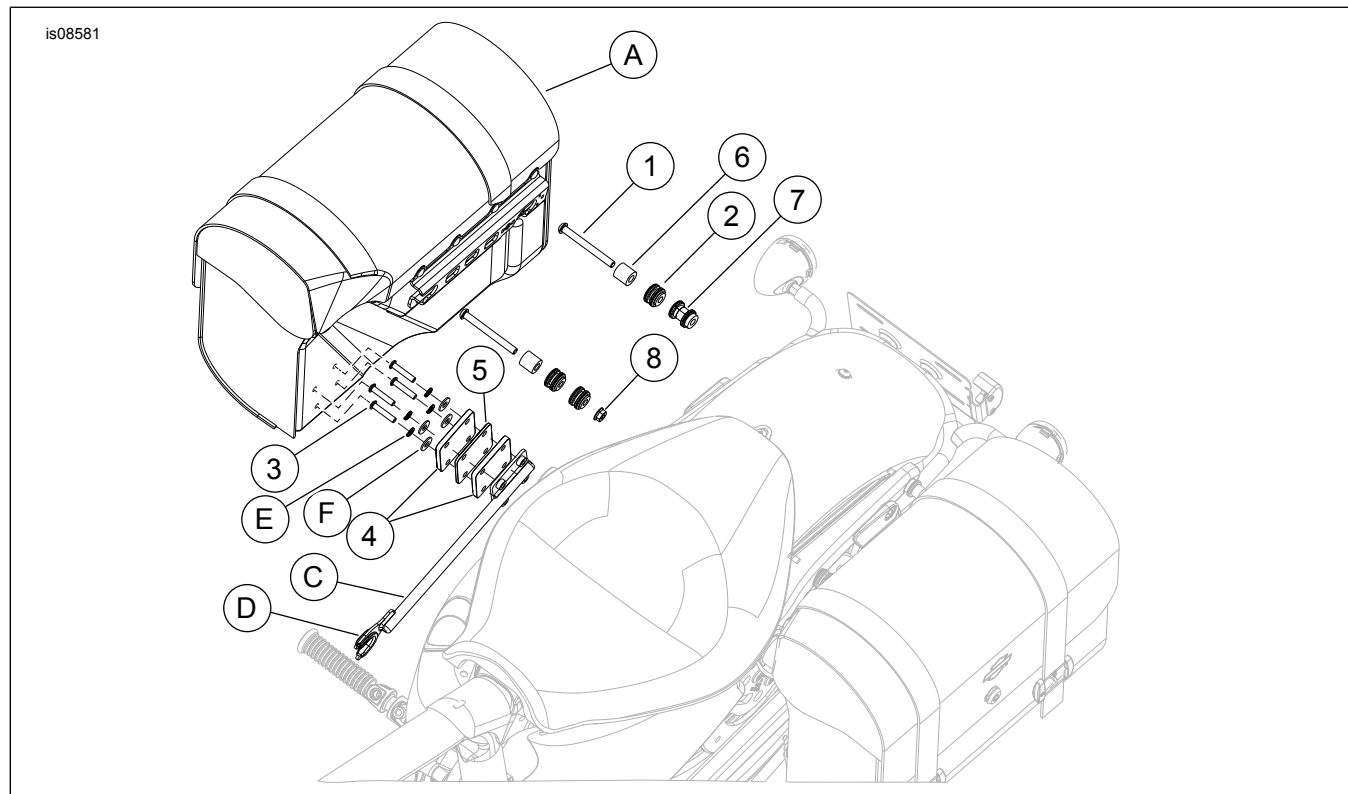


Abbildung 3. Ersatzteile: Montagesatz

Tabelle 1. Ersatzteiletabelle

Position	Beschreibung (Menge)	Teilenummer
1	Halbrundkopfschraube, TORX®, 5/16–18 x 3 in (4)	Nicht einzeln erhältlich
2	Befestigungspunkt (6)	53942-04
3	Halbrundkopfschraube, 1/4–20 x 1,25 in (8)	2513
4	Distanzstück, 1/4 in Stärke, HDPE (4)	Nicht einzeln erhältlich
5	Distanzstück, 1/8 in Stärke, HDPE (2)	Nicht einzeln erhältlich
6	Distanzstück, 0,75 ID 0,0375 AD x 0,75 AD LANG (4)	12400113
7	Befestigungspunkt, hinten XL (2)	53943-04
8	Flanschmutter, 5/16–18 (2)	7531
Im Text erwähnte, jedoch nicht im Satz enthaltene Teile:		
A	Satteltaschenbaugruppe, rechts und links	
C	Stützarm, 3.Befestigungspunkt, Satteltaschenbaugruppe	90201322
D	Befestigungsstellen-Clip	52682-09
K	Federscheibe, 1/4 in	7036
F	Flache Unterlegscheibe, breit, 1/4 in	6235
H	Clipmutter, 5/16–18	10323