



## 软尾可拆卸式边箱转换套件

### 概述

#### 套件编号

90200641

#### 车型

关于车型配件信息，参见P&A Retail Catalog( P&A零售目录 ) 或www.harley-davidson.com上的PartsandAccessories( 零件与附件 )部分( 仅英文 )。

#### 需要的附加零件

- 配有原厂倒U形杆、刚性安装附件或仅配有边箱的车型需要单独购买对接五金套件( 90200669 )
- 配有可拆卸式附件( 乘客直靠背、倒U形杆、行李架 )的车型需要对接五金套件( 90200670 )。

#### 需要的工具和材料

正确安装此套件需要使用Loctite® 243ThreadlockerandSealant-Blue( 乐泰螺纹锁固密封剂-蓝色 )( 99642-97 )。

#### ▲警告

骑手和乘客的安全取决于此套件的正确安装。采用相关维修手册程序。如果您没有能力执行此程序或者没有正确的工具，可请哈雷戴维森经销商执行此安装。此套件安装不当可能造成死亡或重伤。(00333b)

#### 注意

此说明书引用了维修手册信息。此安装需要您的摩托车车型维修手册，该手册在哈雷戴维森经销商处有售。

#### 套件内容

参见图7和表1。

#### ▲警告

切勿超过边箱的承载能力。左右边箱负重应相同。边箱中的重量过高会导致失控，可能造成死亡或重伤。(00383a)

#### 注意

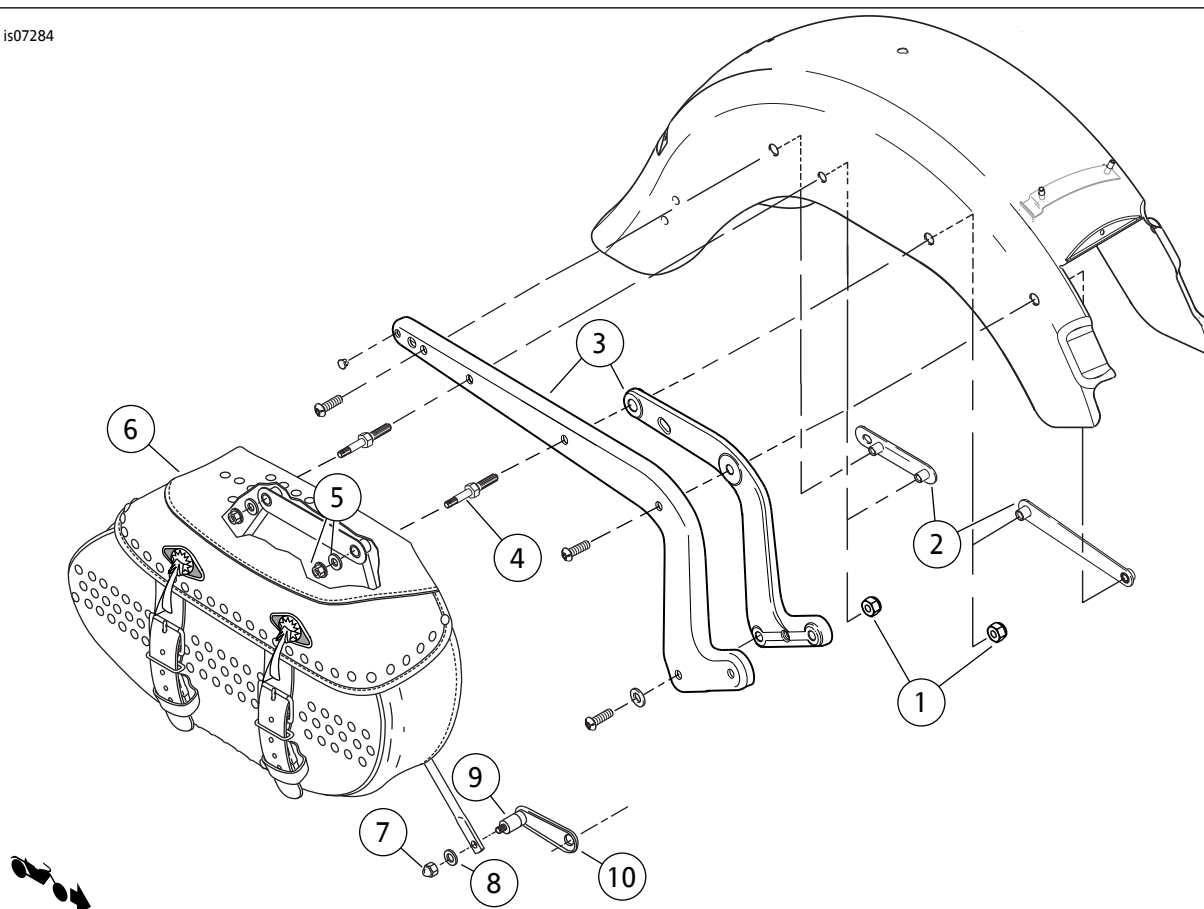
边箱最大承载能力为6.8 kg (15 lb)。

#### 准备

#### ▲警告

为了防止车辆意外启动而造成死亡或重伤，请先拆下主保险丝，然后再继续。(00251b)

1. 参阅维修手册并遵循其说明拆下主保险丝。
2. 根据维修手册中的说明拆下座椅。保留所有座椅安装五金件。



- |                             |          |
|-----------------------------|----------|
| 1. 螺母( 2000-2002年款车型 )( 2 ) | 6. 鞍囊    |
| 2. 挡板安装架( 2003年款及之后的车型 )    | 7. 盖形螺母  |
| 3. 挡板支架和盖                   | 8. 垫圈    |
| 4. 螺钉                       | 9. 隔离器   |
| 5. 凸缘螺母和垫圈                  | 10. 下前支座 |

图1。边箱

**注意**

按照程序从摩托车一侧拆下边箱并进行安装，然后对另一侧执行相同程序。

**拆下边箱**

1. 参见图1。从下支座上拆下盖形螺母( 7 )和垫圈( 8 )。从下支架上拆下隔离器。
2. 从边箱内部拆下凸缘螺母和垫圈( 5 )。
3. 从摩托车上拆下边箱。
4. 拆下螺钉( 4 )。

**更换边箱安装架**

1. 将边箱移至工作台。防止刮伤边箱皮革面和带扣。
2. 钻穿边箱安装架铆钉。丢弃安装架。
3. 从边箱内部去除警告标签。
4. 按如下方法将安装架安装到边箱上：
  - a. 修剪掉任何干扰支架安装位置的皮革面。

- b. 在安装支架的边箱表面粘贴5厘米( 2英寸 )宽的胶带。
- c. 将安装架放在边箱上。将支架与边箱背面的大孔对齐。
- d. 参见图2。将对接点插入安装架。将螺丝穿过对接点( 8 )和边箱以正确定位支架。
- e. 在胶带上分别标记三个安装孔位置的中心。
- f. 标记位于支架上两个方形孔之间的孔的中心。
- g. 从安装架上拆下对接点。
- h. 在每个标记的位置钻一个9/32英寸的孔。
- i. 从边箱上取下胶带。
- j. 参见图7。将插销( 3 )穿过安装架。将锁扣放在支架中，将方形安装凸耳与支架上的方形孔对齐。将弹簧安装在销和锁扣上。
- k. 去除警告标签上的背面胶面，将其粘贴在边箱内。与边箱孔对齐。

- l. 将安装架(5)安装到边箱上,用螺丝(1)、垫圈(2)和螺母(4)固定。从边箱内部插入螺丝。拧紧至8.1-10.8 N·m(72-96 in-lbs)。
- m. 将旋钮(7)安装到插销(6)上。将固定螺丝与插销上的掣手对齐。拧紧定位螺丝。
- n. 将塑料塞(9)插入边箱中的孔上。

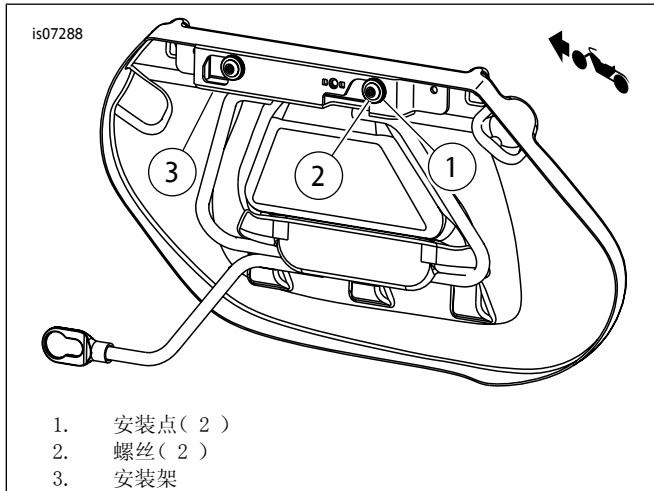


图2. 标记钻孔位置

## 安装

### 注意

正确安装此套件时,需要先在摩托车一侧完成安装,然后在对侧继续安装。

### 安装对接五金套件(单独出售)

**不带其它可拆卸式附件:** 参见图3。将螺丝(1)穿过微型对接点(2)。将螺栓安装到挡板支撑安装架中(挡板内部)。拧紧螺丝至28-36 N·m(21-27 ft-lbs)。

**带其它可拆卸式附件:** 参见图4。将螺丝(1)穿过微型对接点(2)和前对接点(3)及后部隔块(4)。将螺栓安装到挡板支撑安装架中(挡板内部)。拧紧螺丝至28-36 N·m(21-27 ft-lbs)。

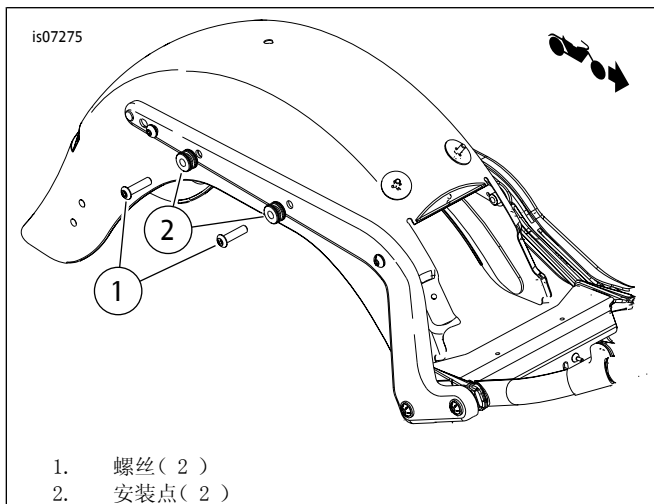


图3. 安装对接点(不带其它可拆卸式附件)

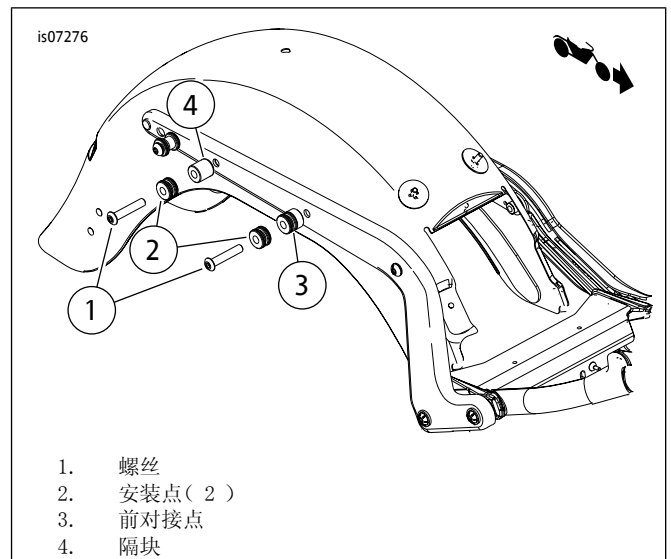


图4. 安装对接点(带其它可拆卸式附件)

### 安装前下侧对接点

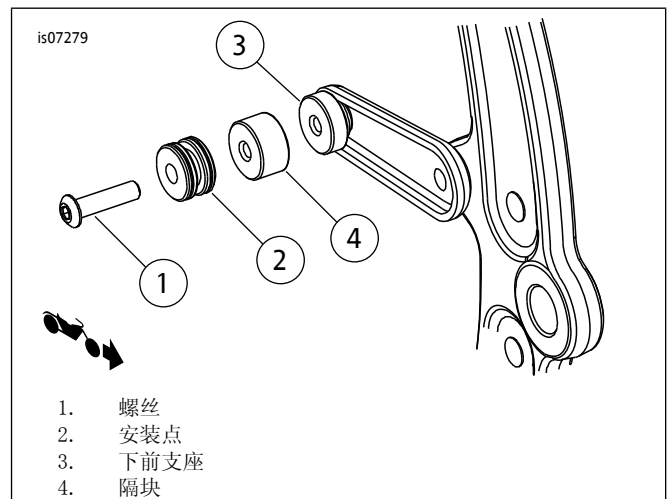


图5. 前下侧对接点(带其它可拆卸式附件)

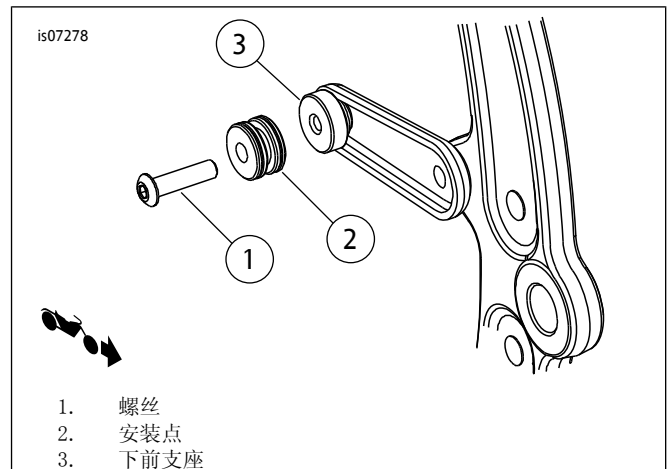


图6. 前下侧对接点(不带其它可拆卸式附件)

带其它可拆卸式附件:

1. 参见图5。将微型对接点(2)、隔块(4)安装到螺丝(1)上。

2. 在螺丝的螺纹上涂敷Loctite 243-蓝色。
3. 将螺丝安装到前下侧支架(3)中。拧紧螺丝至16.3-24.4 N·m(12-18 ft-lbs)。

不带其它可拆卸式附件：

1. 参见图6。将微型对接点(2)安装到螺丝(1)上。
2. 在螺丝的螺纹上涂敷Loctite 243-蓝色。
3. 将螺丝安装到前下侧支架(3)的螺纹部分。拧紧螺丝至16.3-24.4 N·m(12-18 ft-lbs)。

## 边箱安装

1. 打开边箱。
2. 拉动旋钮(3)(位于边箱内的后上部)，将其转到解锁位置(左侧边箱顺时针转动，右侧边箱逆时针转动)。
3. 边箱略微向前倾斜靠近摩托车，通过前下侧的微型对接点插入下部支撑臂(8、9)锁孔的大直径端。
  - a. 下部支撑臂末端的厚度应当能够卡入前下侧对接点位置中微型对接点的直径渐缩的塑料槽。
  - b. 带可拆卸式附件：向下摆动边箱主体，使堆叠在挡板支架盖(支柱盖)的标准对接点顶部的外部微型对接点滑入边箱背面的支架槽口中。
  - c. 不带可拆卸式附件：向下摆动边箱主体，使挡板支架盖(支柱盖)上的标准对接点滑入边箱背面的支架槽口中。
4. 在摩托车上向前滑动边箱，确保其完全落入所有三个对接点中。
5. 向外拉旋钮并将其转动到LOCK(锁定)位置，直到旋钮卡入到位。朝车辆后部推边箱，确保锁扣完全扣合。
6. 确认边箱在所有三个接合点上均牢固固定。确认锁扣牢固固定。朝车辆后部轻轻拉边箱，确保锁扣完全扣合。

## 安装对侧的对接五金件和边箱

在摩托车一侧完成安装之后，重复相同的操作，在另一侧安装对接点和边箱。

## 最终组装

### 注意

安装主保险丝/连接电池线缆之前，核实点火/车灯钥匙开关处于OFF(关闭)位置。

1. 确认点火装置/钥匙开关已转至OFF(关闭)位置。参阅维修手册并遵循其中说明安装主保险丝。

### 警告

安装座椅之后，向上拉动座椅，确保其锁定到位。骑行时，座椅松动会导致失控，可能造成死亡或重伤。(00070b)

2. 参阅维修手册并遵循其说明安装座椅。

## 保养

### 对接点螺丝

#### 注意

未能将紧固件拧紧至规定扭矩可导致所安装附件损坏。(00508b)

安装边箱并上路骑行500英里后，必须检查对接点安装螺丝的扭矩。检查确认是否保持了正确的扭矩并在必要时拧紧螺丝。

- 上部对接点螺丝，28.5-36.6 N·m(21-27 ft-lbs)。
- 前下侧对接点螺丝，16.3-24.4 N·m(12-18 ft-lbs)。
- 边箱下部支架臂螺丝，6.8-10.2 N·m(60-90 in-lbs)。

### 边箱对接点

#### 注意

随着时间的延长，对接点有可能磨损，导致边箱连接松动。可通过以下程序拧紧配件：

1. 拆下对接五金件(螺丝)。
2. 清除螺丝螺纹上残留的螺纹锁固剂。
3. 在对接点螺丝的后四圈螺纹上涂敷Loctite 243-蓝色。
4. 安装螺丝，但此时不要拧紧。
5. 将对接点从之前的位置顺时针旋转约45°。
6. 按如下所示拧紧对接五金件。
  - 对于上部对接点，拧紧至28.5-36.6 N·m(21-27 ft-lbs)。
  - 对于前下侧对接点，16.3-24.4 N·m(12-18 ft-lbs)。
7. 可根据需要重复操作，最多可调节三次。第三次调节之后，必须安装新对接点。

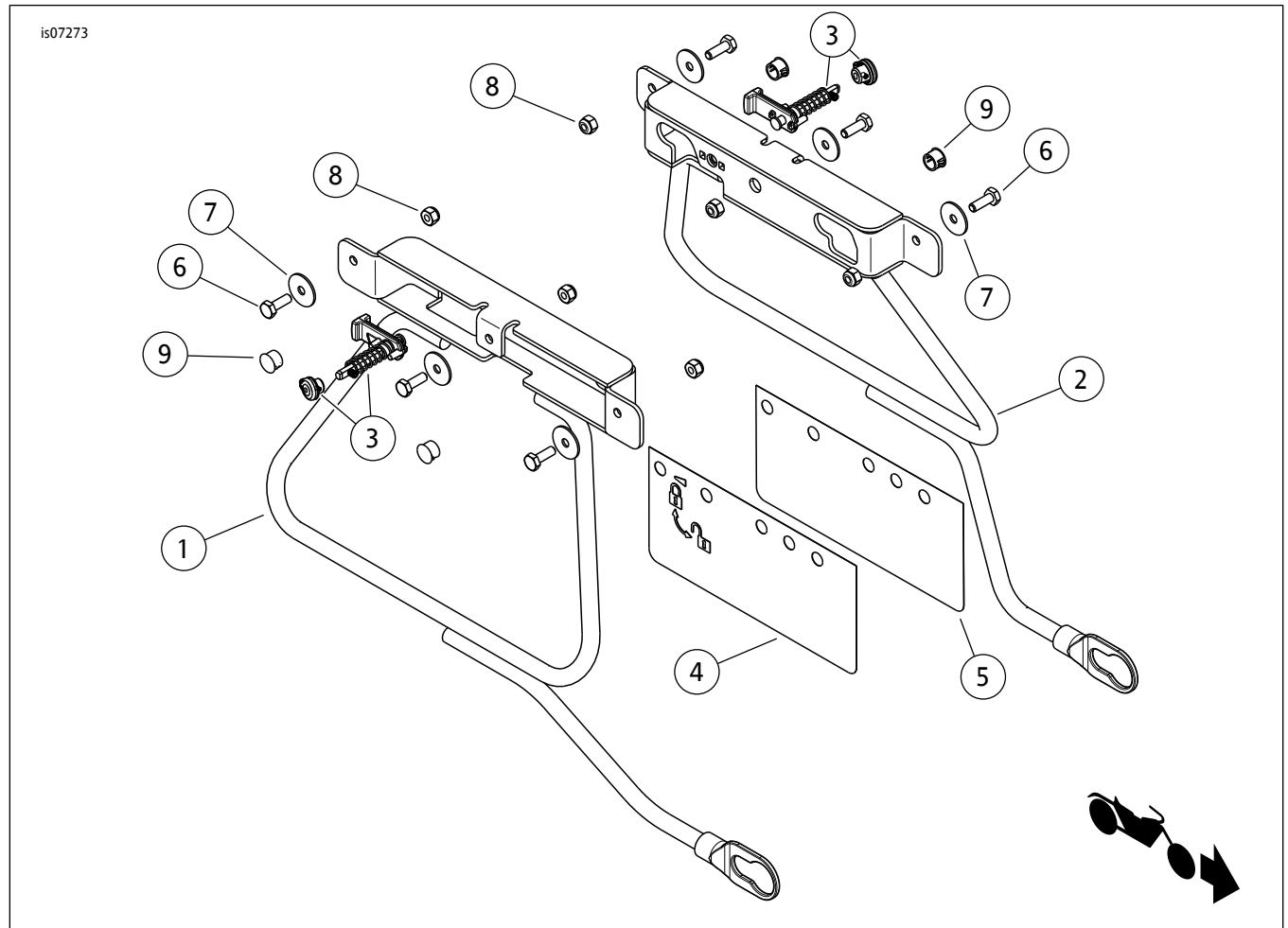


图7。维修零件：软尾可拆卸式边箱转换套件

表1。维修零件表

项目	描述(数量)	零件编号
1	右侧安装架	不单独出售
2	左侧安装架	不单独出售
3	锁扣, 维修套件(包括旋钮、销、弹簧和锁扣)(2)	90200665
4	右侧锁定/解锁标签	不单独出售
5	左侧锁定/解锁标签	不单独出售
6	螺丝(6)	4702
7	平垫圈(6)	6036
8	锁紧螺母(6)	7686
9	推入塞(4)	不单独出售