



## UMBAUSATZ FÜR ABNEHMBARE SOFTAIL-SATTELTASCHE

### ALLGEMEINES

#### Satz-Nummern

90200641

#### Modelle

Modell-Passungsinformationen sind im P&A-Einzelhandelskatalog oder im Abschnitt „Parts and Accessories“ (Teile und Zubehör) der Website [www.harley-davidson.com](http://www.harley-davidson.com) (nur Englisch) zu finden.

#### Zusätzlich benötigte Teile

- Mit Originalsoziusbügel, fest montierten Zubehörteilen oder nur mit Satteltaschen ausgestattete Modelle benötigen eine separat erhältliche Befestigungsstellen-Ausrüstung (90200669).
- **Modelle mit abnehmbaren Zubehörteilen** (Soziusbügel, Bügel, Gepäckträger) benötigen ebenfalls eine Befestigungsstellen-Ausrüstung (90200670).

#### Benötigte Werkzeuge und Materialien

Zum korrekten Einbau dieses Satzes ist Loctite® 243 Threadlocker and Sealant (blau) (99642-97) erforderlich.

#### ⚠ WARNUNG

Die Sicherheit von Fahrer und Sozius hängt vom korrekten Einbau dieses Satzes ab. Die entsprechenden Verfahren im Werkstatthandbuch befolgen. Falls es nicht möglich ist, dieses Verfahren selbst durchzuführen, bzw. nicht die richtigen Werkzeuge vorhanden sind, muss der Einbau von einem Harley-Davidson Händler durchgeführt werden. Unsachgemäßer Einbau dieses Satzes kann zu schweren oder tödlichen Verletzungen führen. (00333b)

#### HINWEIS

Diese Einbauanleitung bezieht sich auf Informationen aus dem Werkstatthandbuch. Für diesen Einbau ist ein Werkstatthandbuch für das jeweilige Motorradmodell erforderlich; dieses ist bei einem Harley-Davidson-Händler erhältlich.

#### Inhalt des Satzes

Siehe Abbildung 7 und Tabelle 1.

#### ⚠ WARNUNG

Das Maximalgewicht für die Satteltaschen keinesfalls überschreiten. Das Gewicht gleichmäßig auf beide Satteltaschen verteilen. Ein Überladen der Satteltaschen kann zu einem Verlust der Kontrolle über das Fahrzeug und damit zu schweren oder tödlichen Verletzungen führen. (00383a)

#### HINWEIS

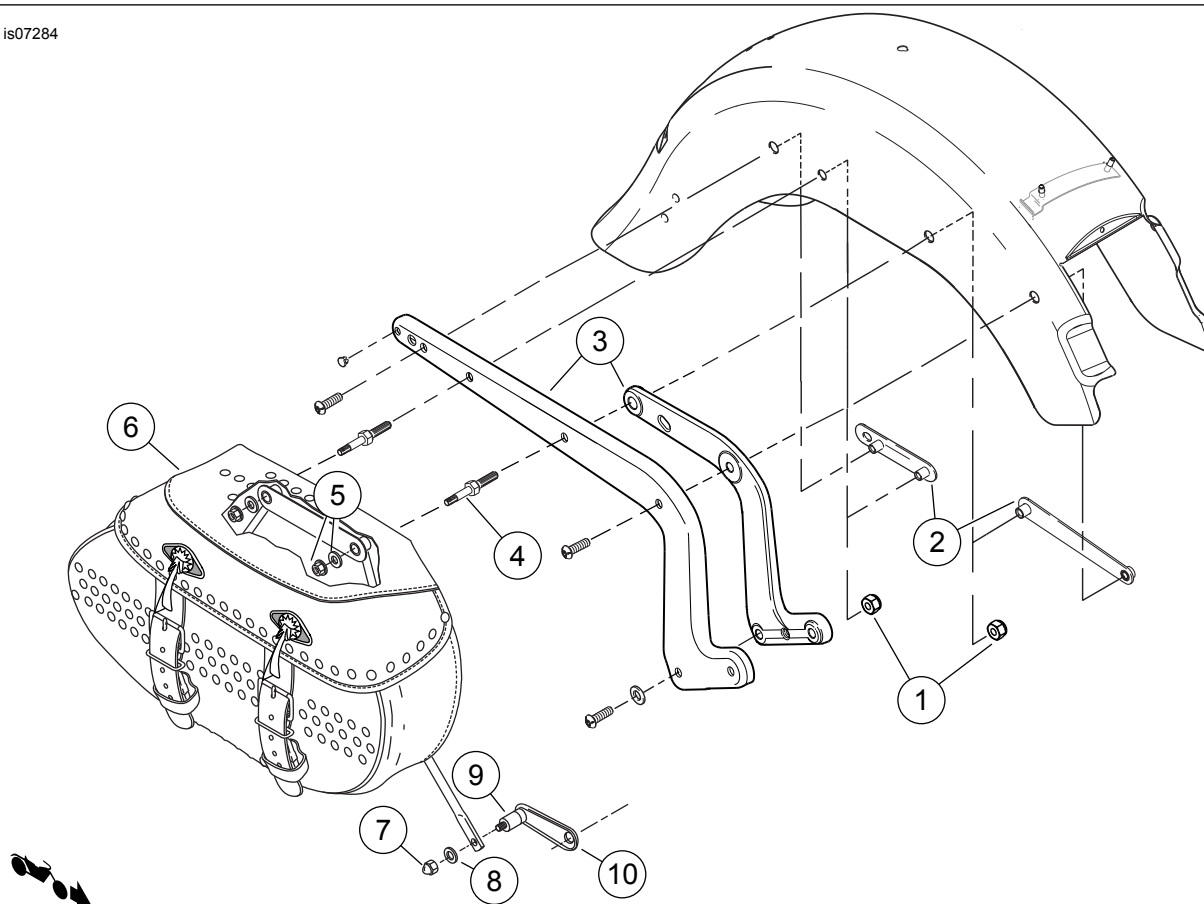
Die Höchstzuladung der Satteltasche beträgt 6,8 kg (15 lb).

#### VORBEREITUNG

#### ⚠ WARNUNG

Um ein versehentliches Anlassen des Fahrzeugs zu vermeiden, vor Durchführung der Arbeiten zuerst die Hauptsicherung ausbauen, da es sonst zu schweren oder tödlichen Verletzungen kommen kann. (00251b)

1. Die Hauptsicherung gemäß den Anweisungen im Werkstatthandbuch ausbauen.
2. Den Sitz gemäß den Anweisungen im Werkstatthandbuch ausbauen. Alle Sitzbefestigungsteile aufbewahren.



- |   |                           |
|---|---------------------------|
| 1. Mutter (2000–2002 Modelle) (2)                     | 6. Satteltasche           |
| 2. Schutzblechbefestigungshalterung (Modelle ab 2003) | 7. Hutmutter              |
| 3. Schutzblechstütze und Abdeckung                    | 8. Unterlegscheibe        |
| 4. Stehbolzen   | 9. Dämpfungselement       |
| 5. Flanschmutter und Unterlegscheibe                  | 10. Vordere untere Stütze |

**Abbildung 1. Satteltaschen**

**HINWEIS**

Die Anweisungen zum Aus- und Einbau der Satteltasche von einer Seite des Motorrads befolgen und danach das Verfahren an der anderen Seite wiederholen.

**Satteltasche ausbauen**

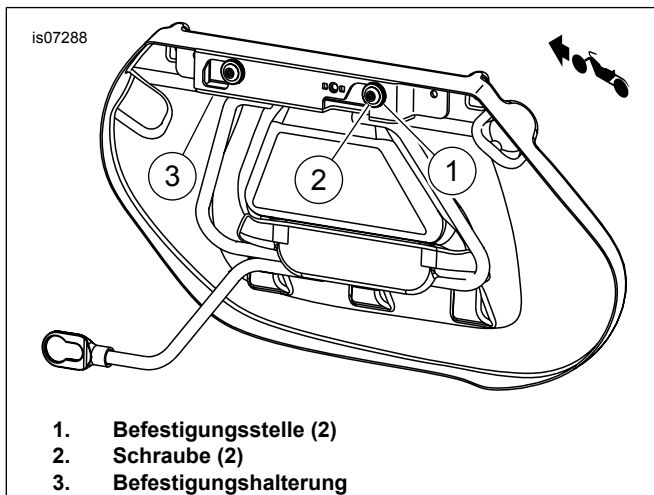
1. Siehe Abbildung 1. Die Hutmutter (7) und Unterlegscheibe (8) von der unteren Stütze abnehmen. Das Dämpfungselement von der unteren Stütze abnehmen.
2. Die Flanschmutter und Unterlegscheiben (5) von der Innenseite der Satteltasche entfernen.
3. Die Satteltasche vom Motorrad abbauen.
4. Die Bolzen (4) entfernen.

**Satteltaschenbefestigungshalterung austauschen**

1. Die Satteltasche auf eine Arbeitsfläche legen. Das Leder und die Schnallen der Satteltasche vor Kratzern schützen.
2. Die Nieten aus der Satteltaschen-Befestigungshalterung bohren. Die Befestigungshalterung entsorgen.

3. Die Warnaufkleber von der Satteltascheninnenseite entfernen.
4. Die Befestigungshalterung wie folgt an der Satteltasche befestigen:
  - a. Leder zurechtstutzen, das an der Stelle der Halterungsbefestigung im Weg ist.
  - b. Einen 5 cm (2 in) breiten Klebebandstreifen auf die Fläche der Satteltasche auftragen, an der die Halterung befestigt wird.
  - c. Die Befestigungshalterung auf die Satteltasche setzen. Die Halterung auf die großen Löcher in der Rückseite der Satteltasche ausrichten.
  - d. Siehe Abbildung 2. Die Befestigungsstellen in die Befestigungshalterung einsetzen. Eine Schraube durch die Befestigungsstelle (8) und die Satteltasche einsetzen, um die Halterung korrekt auszurichten.
  - e. Die Mitten der drei Befestigungslöcher auf dem Klebeband anzeichnen.

- f. Die Mitte des Lochs zwischen den beiden quadratischen Löchern in den Halterungen anzeichnen.
- g. Die Befestigungsstellen von der Befestigungshalterung abnehmen.
- h. An jeder angezeichneten Stelle ein Loch mit 7,14 mm (9/32 in) Durchmesser bohren.
- i. Das Klebeband von der Satteltasche entfernen.
- j. Siehe Abbildung 7. Den Verriegelungsstift (Teile vom Wartungssatz 3) durch die Befestigungshalterung einsetzen. Die Verriegelung in die Halterung einsetzen und die quadratischen Befestigungsvorsprünge auf die quadratischen Löcher in der Halterung ausrichten. Die Feder auf dem Stift und der Verriegelung anbringen.
- k. Die Folie vom Warnaufkleber abziehen und diesen in der Satteltasche anbringen. Auf die Satteltaschenlöcher ausrichten.
- l. Die Befestigungshalterung (1 oder 2) an der Satteltasche anbringen und mit Schrauben (6), Unterlegscheiben (7) und Muttern (8) sichern. Die Schrauben von der Satteltascheninnenseite aus einsetzen. Auf ein Drehmoment von 8,1–10,8 N·m (72–96 in-lbs) anziehen.
- m. Den Knopf am Verriegelungsstift (alle Teile aus dem Wartungssatz 3) befestigen. Die Feststellschraube auf den Anschlag am Verriegelungsstift ausrichten. Die Feststellschraube anziehen.
- n. Die Kunststoffstopfen (9) in die Löcher in der Satteltasche einsetzen. Bei Gebrauch eines Flachdeckelsatzes müssen die Stopfen von der Satteltascheninnenseite aus angebracht werden. Die Flachdeckelhalterung nimmt so den Stopfen zwischen der Tasche und der Flachdeckelhalterung auf.



- 1. Befestigungsstelle (2)
- 2. Schraube (2)
- 3. Befestigungshalterung

Abbildung 2. Bohrstellen anzeichnen

## EINBAU

### HINWEIS

Zum korrekten Einbau dieses Satzes müssen zuerst alle Arbeitsschritte an einer Seite des Motorrads abgeschlossen

werden, bevor mit den Arbeiten auf der anderen Seite begonnen wird.

## Einbau von Teilesätzen für Befestigungsstellen (einzeln erhältlich)

*Ohne andere abnehmbare Zubehörteile:* Siehe Abbildung 3. Die Schrauben (1) durch die Mini-Befestigungsstellen (2) einsetzen. Die Schrauben in die Schutzblechstützen-Befestigungshalterung einbauen (innerhalb des Schutzblechs). Die Schrauben auf ein Drehmoment von 28–36 N·m (21–27 ft-lbs) anziehen.

*Mit anderen abnehmbaren Zubehörteilen:* Siehe Abbildung 4. Die Schrauben (1) durch die Mini-Befestigungsstellen (2) und vordere Befestigungsstelle (3) sowie die hintere Distanzscheibe (4) einsetzen. Die Schrauben in die Schutzblechstützen-Befestigungshalterung einbauen (innerhalb des Schutzblechs). Die Schrauben auf ein Drehmoment von 28–36 N·m (21–27 ft-lbs) anziehen.

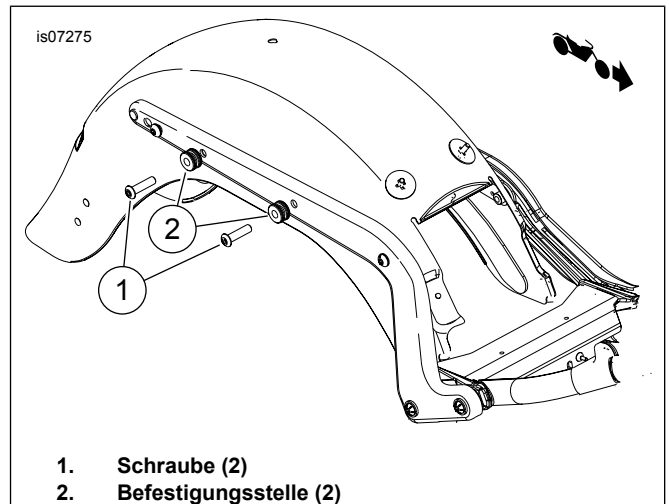


Abbildung 3. Einbau der Befestigungsstelle (ohne andere abnehmbare Zubehörteile)

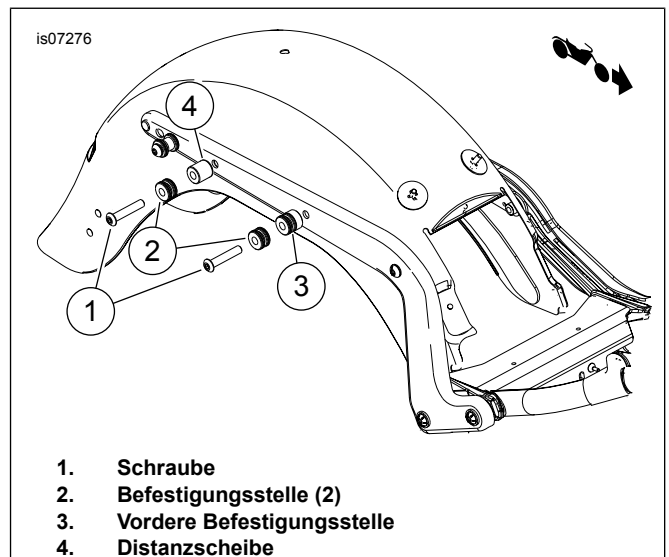


Abbildung 4. Einbau der Befestigungsstelle (mit anderen abnehmbaren Zubehörteilen)

## Einbau der vorderen unteren Befestigungsstelle

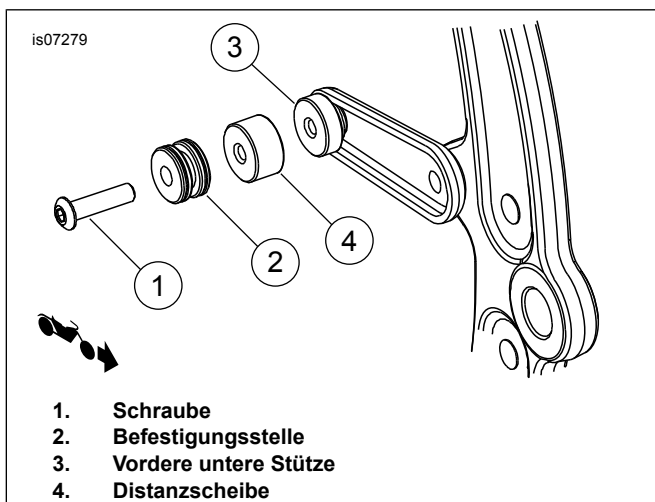


Abbildung 5. Untere, vordere Befestigungsstelle (mit anderen abnehmbaren Zubehörteilen)

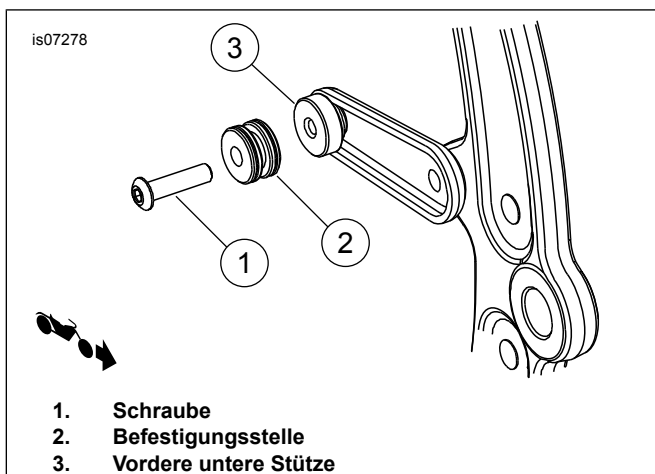


Abbildung 6. Untere, vordere Befestigungsstelle (ohne andere abnehmbare Zubehörteile)

Mit anderen abnehmbaren Zubehörteilen:

1. Siehe Abbildung 5. Die Mini-Befestigungsstelle (2) und Distanzscheibe (4) auf der Schraube (1) anbringen.
2. Loctite 243 (blau) auf das Schraubengewinde auftragen.
3. Die Schraube in die untere vordere Stütze (3) einbauen. Die Schraube auf ein Drehmoment von 16,3–24,4 N·m (12–18 ft-lbs) anziehen.

Ohne andere abnehmbare Zubehörteile:

1. Siehe Abbildung 6. Die Mini-Befestigungsstelle (2) auf der Schraube (1) anbringen.
2. Loctite 243 (blau) auf das Schraubengewinde auftragen.
3. Die Schraube in den Gewindeabschnitt der unteren vorderen Stütze (3) einbauen. Die Schraube auf ein Drehmoment von 16,3–24,4 N·m (12–18 ft-lbs) anziehen.

## Einbau der Satteltasche

1. Die Satteltasche öffnen.
2. Am Knopf (3) (an der hinteren oberen Ecke in der Satteltasche) ziehen und ihn in die Freigabestellung drehen (bei linker Satteltasche nach rechts, bei rechter Satteltasche nach links).
3. Die Satteltasche etwas nach vorne geneigt am Motorrad ansetzen und den größeren Durchmesser des Schlüsselochendes am unteren Stützarm (8, 9) über der vorderen unteren Mini-Befestigungsstelle einsetzen.
  - a. Die Verstärkung am Ende des unteren Stützarms muss in der verjüngten Kunststoffnut der Mini-Befestigungsstelle an der vorderen unteren Befestigungsstelle eingreifen.
  - b. **Mit abnehmbaren Zubehörteilen:** Die Satteltasche selbst nach unten drehen, damit die äußeren Mini-Befestigungsstellen, die übereinander auf den standardmäßigen Befestigungsstellen der Schutzblechstützenabdeckung (Schutzblechstrebenabdeckung) angebracht sind, in die Schlitze der Halterung auf der Satteltaschenrückseite rutschen.
  - c. **Ohne abnehmbare Zubehörteile:** Die Satteltasche selbst nach unten drehen, damit die standardmäßigen Befestigungsstellen auf der Schutzblechstützenabdeckung (Schutzblechstrebenabdeckung) in die Schlitze der Halterung auf der Satteltaschenrückseite rutschen.
4. Die Satteltasche am Motorrad nach vorne schieben, bis sie sicher in allen drei Befestigungsstellen sitzt.
5. Den Knopf nach außen ziehen und in die Stellung LOCK (Sperrern) drehen, bis er einrastet. Die Satteltaschen in Richtung Fahrzeugheck ziehen, um sicherzustellen, dass die Verriegelung komplett eingreift.
6. Sicherstellen, dass die Satteltasche sicher an allen drei Befestigungsstellen befestigt ist. Sicherstellen, dass die Verriegelung sicher eingreift. Die Satteltaschen behutsam in Richtung Fahrzeugheck ziehen, um sicherzustellen, dass die Verriegelung komplett eingreift.

## Befestigungsstellen-Ausrüstung und Satteltasche auf der gegenüberliegenden Seite einbauen

Nach Abschluss des Einbaus auf einer Seite des Motorrads die gleichen Arbeitsschritte zum Einbau der Befestigungsstellen und Satteltasche auf der anderen Seite wiederholen.

## Endgültiger Zusammenbau

### HINWEIS

Überprüfen, dass der Zünd-/Lichtschalter **AUSGESCHALTET** ist, **bevor** die Hauptsicherung eingesetzt wird und die Batteriekabel angeschlossen werden.

1. Sicherstellen, dass der Zündschalter in der Position OFF (Aus) steht. Im Werkstatthandbuch nachschlagen und die Anweisungen zum Einbau der Hauptsicherung befolgen.

## ▲ WARNUNG

Den Sitz nach dem Einbau nach oben ziehen, um sicherzustellen, dass er in der korrekten Position eingerastet ist. Ein loser Sitz kann sich während der Fahrt verschieben, zum Verlust der Kontrolle über das Fahrzeug und zu schweren oder tödlichen Verletzungen führen. (00070b)

2. Im Werkstatthandbuch nachschlagen und die Anweisungen zum Einbau des Sitzes befolgen.

## WARTUNG

### Befestigungsstellen-Schrauben

#### HINWEIS

Wenn die Befestigungsteile nicht auf das vorgeschriebene Drehmoment angezogen werden, können die eingebauten Zubehörteile beschädigt werden. (00508b)

Nach 800 km (500 mi) Straßenfahrt mit eingebauten Satteltaschen muss das Drehmoment aller Befestigungsstellen-Schrauben nachgeprüft werden. Sicherstellen, dass das vorgeschriebene Drehmoment beibehalten wurde und die Schrauben nach Bedarf anziehen.

- Obere Befestigungsstellen-Schrauben, 28,5–36,6 N·m (21–27 ft-lbs).

- Vordere untere Befestigungsstellen-Schrauben, 16,3–24,4 N·m (12–18 ft-lbs).

- Schrauben des unteren Satteltaschenstützarms, 6,8–10,2 N·m (60–90 in-lbs).

### Satteltaschen-Befestigungsstellen

#### HINWEIS

Nach einer gewissen Zeit können sich die Befestigungsstellen abnutzen, wodurch die Satteltaschenverbindungen gelockert werden. Die Passung kann mit dem folgenden Verfahren angezogen werden:

1. Befestigungsstellen-Ausrüstung ausbauen (Schrauben).
2. Threadlocker-Rückstände vom Schraubengewinde entfernen.
3. Loctite 243 (blau) auf die letzten vier Gewindegänge der Befestigungsstellen-Schrauben auftragen.
4. Die Schrauben vorerst lose anbringen.
5. Die Befestigungsstellen von der gegenwärtigen Position jeweils um etwa 45° im Uhrzeigersinn drehen.
6. Die Befestigungsstellen wie folgt anziehen.
  - 28,5–36,6 N·m (21–27 ft-lbs) für obere Befestigungsstellen.
  - 16,3–24,4 N·m (12–18 ft-lbs) für vordere untere Befestigungsstellen.
7. Nach Bedarf wiederholen – bis zu drei Einstellungen. Nach der dritten Einstellung müssen neue Befestigungsstellen eingebaut werden.

# ERSATZTEILE

is07273

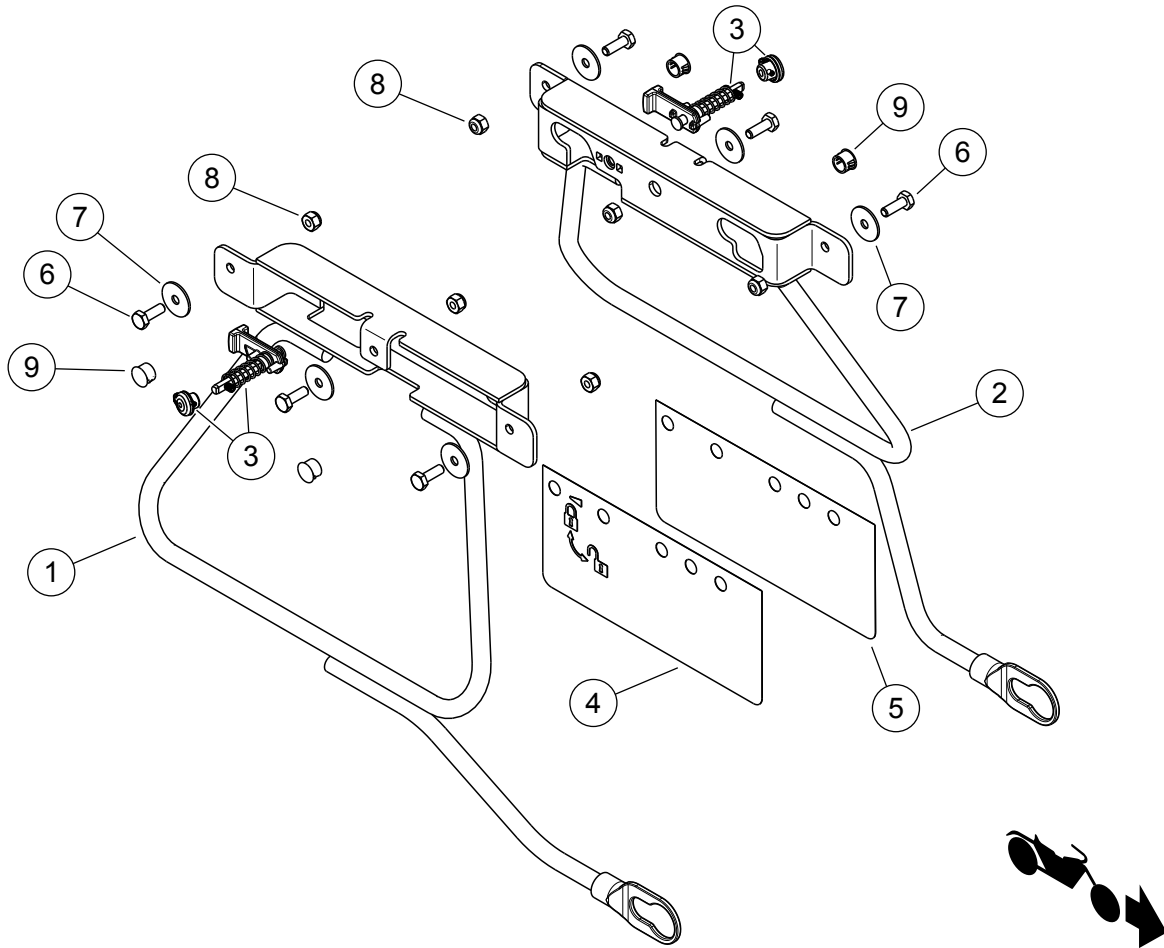


Abbildung 7. Ersatzteile: Umbausatz für abnehmbare Softail-Satteltasche

Tabelle 1. Ersatzteile

Angabe	Beschreibung (Menge)	Teilenummer
1	Befestigungshalterung, rechts	Nicht einzeln erhältlich
2	Befestigungshalterung, links	Nicht einzeln erhältlich
3	Verriegelung, Reparatursatz (enthält Knopf, Stift, Feder und Verriegelung) (2)	90200665
4	Aufkleber, sperren/entsperren, rechts	Nicht einzeln erhältlich
5	Aufkleber, sperren/entsperren, links	Nicht einzeln erhältlich
6	Schraube (6)	4702
7	Flache Unterlegscheibe (6)	6036
8	Sicherungsmutter (6)	7686
9	Druckknopf (4)	Nicht einzeln erhältlich