



# ISTRUZIONI

J05545

2012-11-02



## KIT DI CONVERSIONE BORSE RIMOVIBILI SOFTAIL

### GENERALITÀ

#### Numeri kit

90200641

#### Modelli

Per informazioni sugli abbinamenti dei modelli, vedere il catalogo di vendita al dettaglio delle parti e accessori o la sezione Parts and Accessories (Parti ed accessori) sul sito web [www.harley-davidson.com](http://www.harley-davidson.com) (solo in inglese).

#### Parti supplementari necessarie

- I modelli dotati di schienalini di serie, accessori con attacchi rigidi o singole borse richiedono l'acquisto separato di un kit di bulloneria di ancoraggio (90200669).
- I modelli dotati di accessori rimovibili (alzata del passeggero, schienalino, portabagagli) richiedono inoltre un kit bulloneria di ancoraggio (90200670).

#### Attrezzi e materiali richiesti

Per l'installazione corretta di questo kit occorre il frenafiletti e sigillante Loctite® 243, blu (99642-97).

#### ⚠ AVVERTENZA

**La sicurezza del pilota e del passeggero dipende dalla corretta installazione di questo kit. Attenersi alle procedure appropriate illustrate nel manuale di manutenzione. Se non si è in grado di eseguire la procedura o non si dispone degli attrezzi adeguati, rivolgersi a un concessionario Harley-Davidson per l'installazione. Un'installazione non corretta di questo kit può causare lesioni gravi o mortali. (00333b)**

#### NOTA

*Questo foglio di istruzioni fa riferimento alle informazioni contenute nel manuale di manutenzione. Per questa installazione è necessario disporre di un manuale di manutenzione del proprio modello di motocicletta, disponibile presso un concessionario Harley-Davidson.*

#### Contenuto del kit

Vedere Figura 7 e Tabella 1.

#### ⚠ AVVERTENZA

**Non superare la capacità di carico della borsa. Equilibrare il peso del bagaglio caricato nelle due borse. Un peso eccessivo nelle borse può provocare la perdita di controllo del mezzo, con pericolo di lesioni gravi o mortali. (00383a)**

#### NOTA

*La massima capacità di carico della borsa è di 6,8 kg (15 lb).*

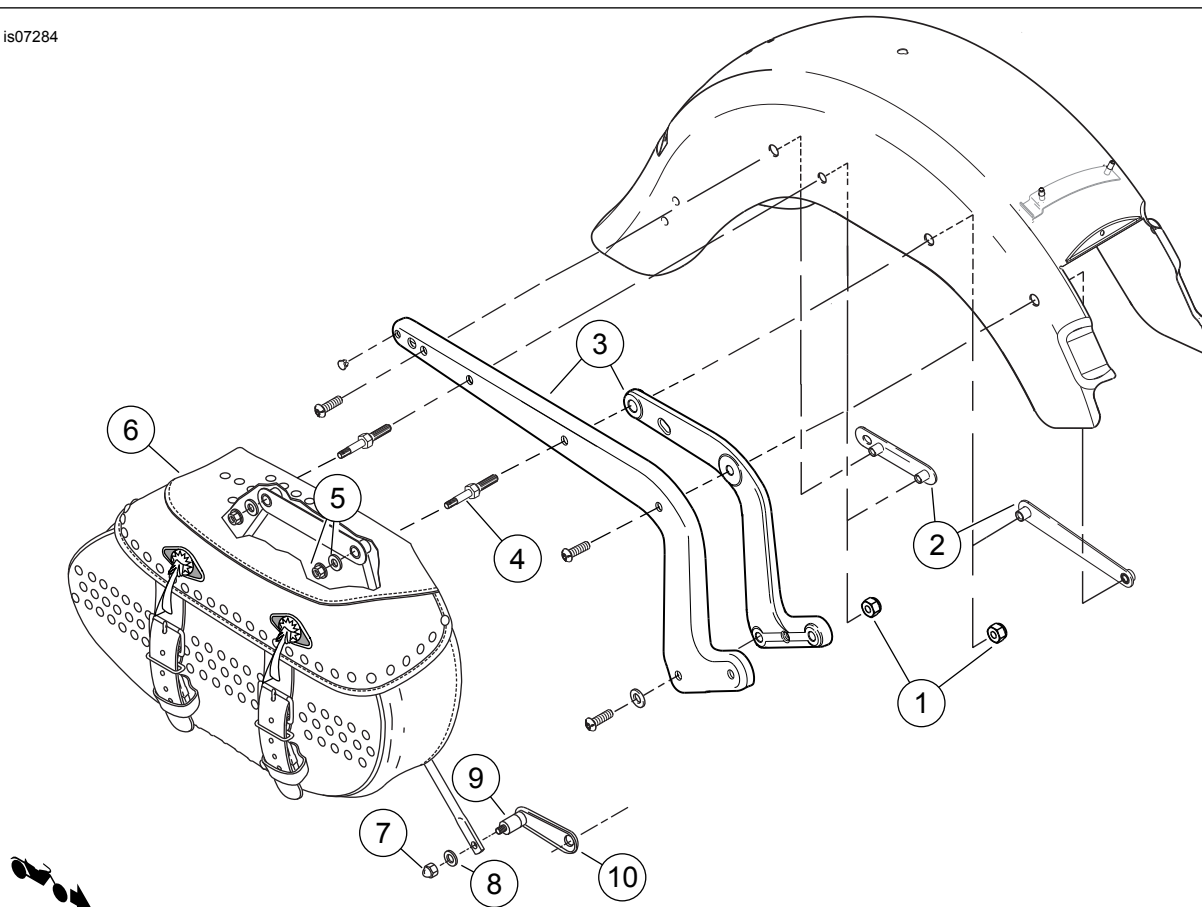
### PREPARAZIONE

#### ⚠ AVVERTENZA

**Per prevenire l'avviamento indesiderato del veicolo e conseguenti lesioni gravi o mortali, estrarre il fusibile principale prima di procedere. (00251b)**

1. Vedere il manuale di manutenzione e seguire le istruzioni riguardanti la rimozione del fusibile principale.
2. Rimuovere la sella secondo le istruzioni contenute nel manuale di manutenzione. Conservare tutta la bulloneria di montaggio della sella.





- |   |                                  |
|---|----------------------------------|
| 1. Dado (modelli 2000-2002) (2)                                       | 6. Borsa                         |
| 2. Staffe di montaggio sul parafango (modelli 2003 e anni successivi) | 7. Dado cieco                    |
| 3. Sostegno del parafango e coperchio                                 | 8. Rondella                      |
| 4. Prigioniero  | 9. Isolatore                     |
| 5. Dado flangiato e rondella  | 10. Sostegno anteriore inferiore |

**Figura 1. Borse**

**NOTA**

Seguire il procedimento di rimozione e installazione della borsa su un lato della motocicletta, quindi eseguirlo sull'altro lato.

**Rimozione della borsa**

1. Vedere Figura 1. Rimuovere il dado cieco (7) e la rondella (8) dal sostegno inferiore. Rimuovere l'isolatore dal sostegno inferiore.
2. Rimuovere i dadi flangiati e le rondelle (5) dall'interno della borsa.
3. Rimuovere la borsa dalla motocicletta.
4. Rimuovere i prigionieri (4).

**Sostituire la staffa di montaggio della borsa**

1. Spostare la borsa su una superficie di lavoro. Proteggere dai graffi la pelle e fibbie della borsa.
2. Forare ed estrarre i rivetti sulla staffa di montaggio della borsa. Eliminare la staffa di montaggio.

3. Rimuovere le etichette di avvertenza dall'interno della borsa.
4. Installare la staffa di montaggio sulla borsa procedendo come segue.
  - a. Tagliare via la pelle che interferisce con la posizione di montaggio della staffa.
  - b. Applicare una striscia di nastro larga 5 cm (2 in) nel punto della superficie della borsa in cui sarà montata la staffa.
  - c. Posizionare la staffa di montaggio sulla borsa. Allineare la staffa ai grandi fori sulla parte posteriore della borsa.
  - d. Vedere Figura 2. Inserire i punti di ancoraggio nella staffa di montaggio. Inserire una vite lungo il punto di ancoraggio (8) e la borsa per posizionare correttamente la staffa.
  - e. Segnare sul nastro il centro della posizione di ciascuno dei tre fori di montaggio.

- f. Segnare il centro del foro che si trova tra i due fori quadrati sulle staffe.
- g. Rimuovere i punti di ancoraggio dalla staffa di montaggio.
- h. Eseguire un foro da 7,14 mm (9/32 in) in ciascuna delle posizioni contrassegnate.
- i. Rimuovere il nastro dalla borsa.
- j. Vedere Figura 7. Inserire il perno della chiusura (parte del kit di riparazione 3) attraverso la staffa di montaggio. Posizionare la chiusura nella staffa e allineare le borchie di montaggio quadrate ai fori quadrati nella staffa. Installare la molla sopra il perno e la chiusura.
- k. Staccare il nastro di rivestimento dalla parte posteriore dell'etichetta di avvertenza e applicarla all'interno della borsa. Allineare ai fori nella borsa.
- l. Installare la staffa di montaggio (1 o 2) sulla borsa e fissarla con le viti (6), le rondelle (7) e i dadi (8). Inserire le viti dall'interno della borsa. Serrare ad una coppia di 8,1–10,8 N·m (72–96 in-lbs).
- m. Installare il pomello sul perno della chiusura (tutte le parti del kit di riparazione 3). Allineare la vite di blocco al dente di arresto sul perno della chiusura. Serrare la vite di blocco.
- n. Inserire i tappi di plastica (9) nei fori sulla borsa. Quando si usa un kit con parte superiore piatta, i tappi devono essere inseriti dall'interno della borsa. La staffa della parte superiore piatta imprigiona quindi il tappo tra la borsa e la staffa.

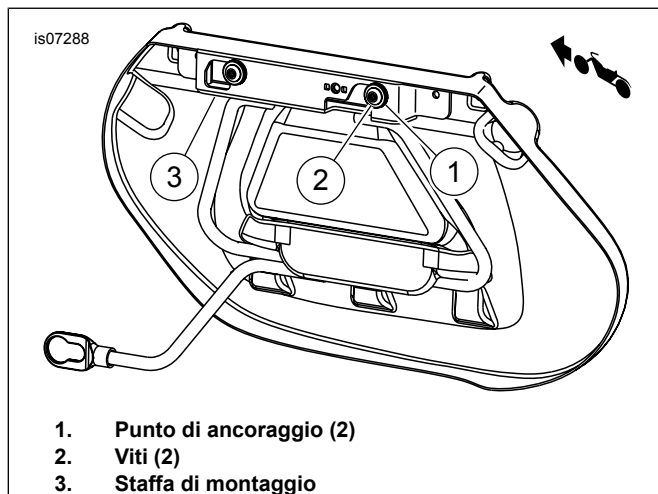


Figura 2. contrassegnare i punti di foratura

## INSTALLAZIONE

### NOTA

Per l'installazione corretta del kit è necessario completare le operazioni da un lato della motocicletta prima di continuare sul lato opposto.

## Installazione dei kit della bulloneria di ancoraggio (venduti separatamente)

*Senza altri accessori rimovibili:* Vedere Figura 3. Inserire le viti (1) attraverso i mini punti di ancoraggio (2). Inserire le viti nella staffa di montaggio del sostegno del parafrangente (all'interno del parafrangente). Serrare le viti ad una coppia di 28–36 N·m (21–27 ft-lbs).

*Con altri accessori rimovibili:* Vedere Figura 4. Inserire le viti (1) attraverso i mini punti di ancoraggio (2), il punto di ancoraggio anteriore (3) e il distanziale posteriore (4). Inserire le viti nella staffa di montaggio del sostegno del parafrangente (all'interno del parafrangente). Serrare le viti ad una coppia di 28–36 N·m (21–27 ft-lbs).

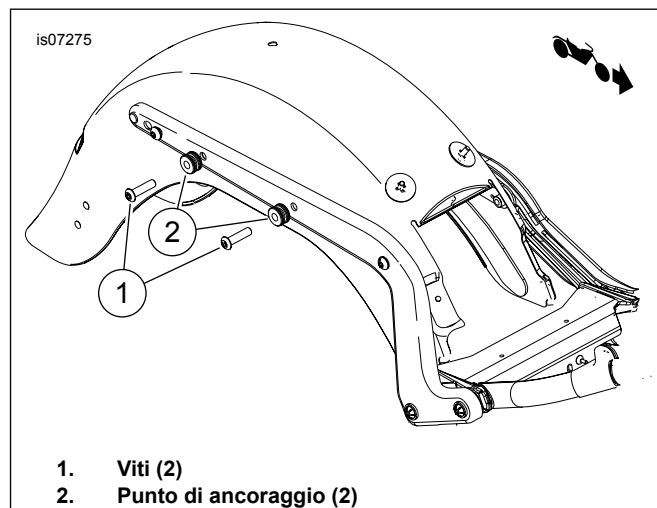


Figura 3. Installazione del punto di ancoraggio (senza altri accessori rimovibili)

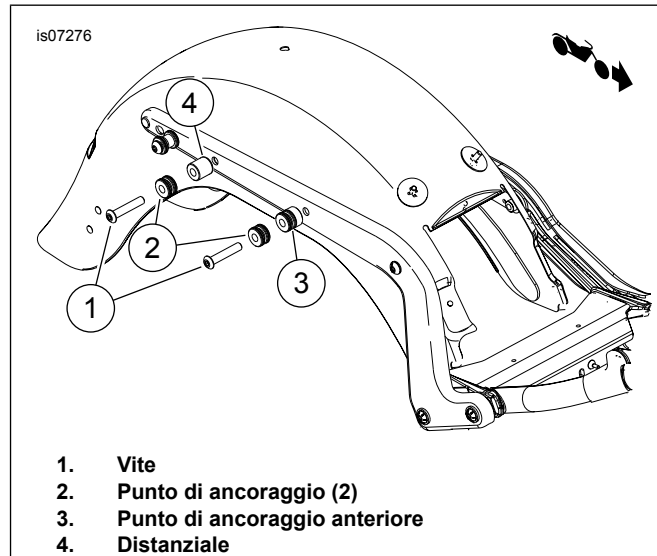


Figura 4. Installazione del punto di ancoraggio (con altri accessori rimovibili)

## Installazione del punto di ancoraggio anteriore inferiore

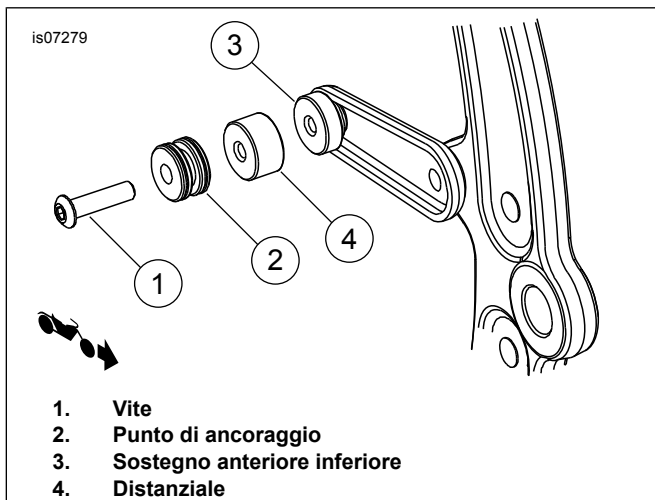


Figura 5. Punto di ancoraggio anteriore inferiore (con altri accessori rimovibili)

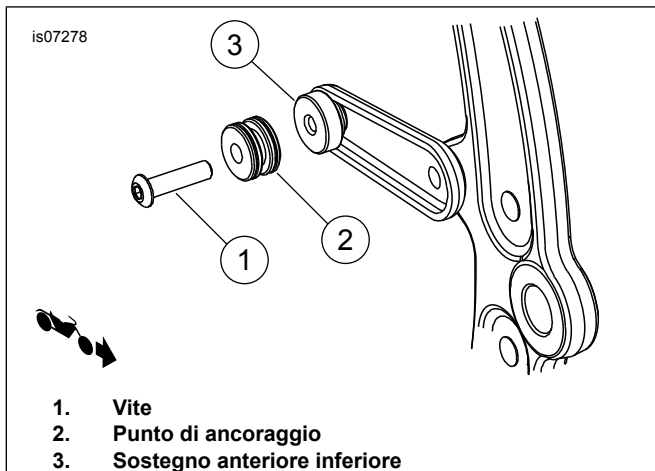


Figura 6. Punto di ancoraggio anteriore inferiore (senza altri accessori rimovibili)

Con altri accessori rimovibili:

1. Vedere Figura 5. Installare il mini punto di ancoraggio (2) e il distanziale (4) sulla vite (1).
2. Applicare Loctite 243 (blu) alle filettature della vite.
3. Installare la vite nel sostegno anteriore inferiore (3). Serrare la vite ad una coppia di 16,3–24,4 N·m (12–18 ft-lbs).

Senza altri accessori rimovibili:

1. Vedere Figura 6. Installare il mini punto di ancoraggio (2) sulla vite (1).
2. Applicare Loctite 243 (blu) alle filettature della vite.
3. Inserire la vite nella parte filettata del sostegno anteriore inferiore (3). Serrare la vite ad una coppia di 16,3–24,4 N·m (12–18 ft-lbs).

## Installazione della borsa

1. Aprire la borsa.
2. Tirare il pomello (3) (ubicato nell'angolo posteriore superiore all'interno della borsa) e girarlo nella posizione di sblocco (in senso orario per borse installate sul lato sinistro, in senso antiorario per borse installate sul lato destro).
3. Avvicinarsi alla motocicletta con la borsa leggermente inclinata in avanti e inserire il diametro grande dell'estremità scanalata del braccio di sostegno inferiore (8, 9) sul mini punto di ancoraggio anteriore inferiore.
  - a. La parte più spessa all'estremità del braccio di sostegno inferiore dovrebbe incastrarsi nella scanalatura di plastica dal diametro ridotto del mini punto di ancoraggio nell'ubicazione del punto di ancoraggio anteriore inferiore.
  - b. **Con accessori rimovibili:** Far dondolare verso il basso la borsa, in modo che i mini punti di ancoraggio, che sono impilati sulla parte superiore dei punti di ancoraggio standard sul coperchio di sostegno del parafango (coperchio di supporto del parafango), scorrano nelle scanalature della staffa nella parte posteriore della borsa.
  - c. **Senza accessori rimovibili:** Far dondolare la borsa verso il basso, in modo che i punti di ancoraggio standard sul coperchio di sostegno del parafango (coperchio di supporto del parafango) scorrano nelle scanalature della staffa nella parte posteriore della borsa.
4. Far scorrere la borsa in avanti sulla motocicletta, accertandosi che sia inserita a fondo sui tre punti di ancoraggio.
5. Tirare il pomello in fuori e girarlo verso la posizione LOCK (blocco) finché non scatti al suo posto. Spingere la borsa verso la parte posteriore del veicolo per accertarsi che la chiusura sia inserita a fondo.
6. Verificare che la borsa sia saldamente fissata a tutti e tre i punti di ancoraggio. Verificare che la chiusura sia ben salda. Tirare delicatamente la borsa verso la parte posteriore del veicolo per accertarsi che la chiusura sia saldamente impegnata.

## Installare bulloneria di ancoraggio e borsa sul lato opposto del veicolo

Dopo aver terminato l'installazione su un lato della motocicletta, ripetere le stesse operazioni per installare i punti di ancoraggio e la borsa sul lato opposto.

## Montaggio finale

NOTA

Verificare che il commutatore a chiave di accensione/delle luci sia sulla posizione OFF (spento) **prima** di installare il fusibile principale/di fissare i cavi della batteria.

1. Controllare che il commutatore a chiave/di accensione sia nella posizione OFF (spento). Vedere il manuale di manutenzione e seguire le istruzioni riguardanti l'installazione del fusibile principale.

## ▲ AVVERTENZA

Dopo aver installato la sella, tirarla verso l'alto per verificare che sia bloccata in posizione. Quando si viaggia in motocicletta, una sella allentata può scivolare, facendo perdere il controllo del mezzo, con pericolo di lesioni gravi o mortali. (00070b)

2. Vedere il manuale di manutenzione e seguire le istruzioni per installare la sella.

## MANUTENZIONE

### Viti del punto di ancoraggio

#### NOTA

**Il mancato serraggio della bulloneria alla coppia specificata può causare gravi danni agli accessori installati. (00508b)**

Dopo 800 km (500 mi) di percorrenza con le borse installate, sarà necessario verificare la coppia di serraggio delle relative viti di montaggio del punto di ancoraggio. Accertarsi che le coppie di serraggio siano rispettate e serrare le viti se necessario.

- Viti del punto di ancoraggio superiore ad una coppia di 28,5–36,6 N·m (21–27 ft-lbs).

- Viti del punto di ancoraggio anteriore inferiore ad una coppia di 16,3–24,4 N·m (12–18 ft-lbs).
- Viti del braccio di sostegno inferiore della borsa, 6,8–10,2 N·m (60–90 in-lbs).

### Punti di ancoraggio della borsa

#### NOTA

*Col passare del tempo, i punti di ancoraggio si possono logorare, causando l'allentamento delle connessioni delle borse. È possibile serrare il montaggio procedendo come segue.*

1. Rimuovere la bulloneria di ancoraggio (viti).
2. Pulire i residui di frenafletti dalla filettatura delle viti.
3. Applicare Loctite 243 (blu) alle ultime quattro filettature delle viti del punto di ancoraggio.
4. Installare le viti in modo lasco per il momento.
5. Girare i punti di ancoraggio in senso orario di circa 45° dalla loro posizione precedente.
6. Serrare la bulloneria di ancoraggio come segue.
  - 28,5–36,6 N·m (21–27 ft-lbs) per i punti di ancoraggio superiori.
  - 16,3–24,4 N·m (12–18 ft-lbs) per i punti di ancoraggio anteriori inferiori.
7. Ripetere come necessario, fino a tre volte. Dopo la terza regolazione, montare nuovi punti di ancoraggio.

## PARTI DI RICAMBIO

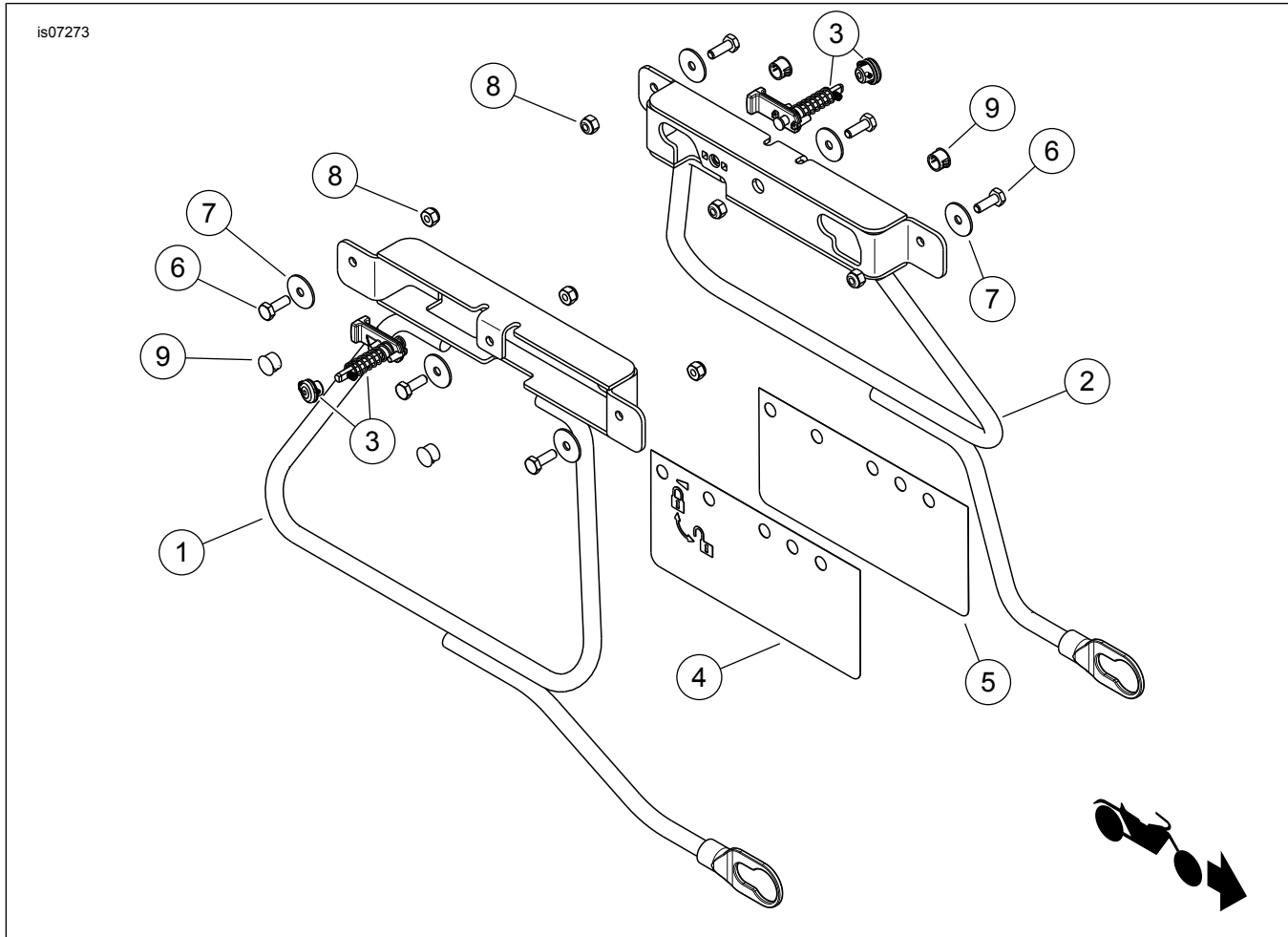


Figura 7. Parti di ricambio: Kit conversione della borsa rimovibile Softail

Tabella 1. Tabella delle parti di ricambio

Elemento	Descrizione (quantità)	Numero codice
1	Staffa di montaggio, destra	Parte non venduta separatamente
2	Staffa di montaggio, sinistra	Parte non venduta separatamente
3	Chiusura, kit di riparazione (comprende pomello, perno, molla e chiusura) (2)	90200665
4	Etichetta, blocco/sblocco, destra	Parte non venduta separatamente
5	Etichetta, blocco/sblocco, sinistra	Parte non venduta separatamente
6	Vite (6)	4702
7	Rondella, piatta (6)	6036
8	Dado bloccante (6)	7686
9	Tappo, a pressione (4)	Parte non venduta separatamente