



INSTRUCCIONES

J05545

2012-11-02



KIT DE CONVERSIÓN PARA ALFORJAS DESMONTABLES SOFTAIL

GENERALIDADES

Kit número

90200641

Modelos

Para obtener información de la adaptación a los diferentes modelos, vea el catálogo de venta al detalle de P&A (piezas y accesorios) o la sección Piezas y accesorios en www.harley-davidson.com (inglés solamente).

Piezas adicionales requeridas

- Los modelos equipados con la barra Sissy de fábrica, los accesorios de soporte rígido o las alforjas de fábrica requieren la compra por separado del kit de elementos de sujeción de acoplamiento (90200669).
- **Los modelos equipados con accesorios desmontables** (pieza vertical del pasajero, barra Sissy, rejilla para equipaje) requieren de un kit de elementos de sujeción de acoplamiento (90200670).

Herramientas y suministros necesarios

Para la instalación correcta de este kit se requiere fijatornillos y sellador Loctite® 243 (azul) (99642-97).

▲ ADVERTENCIA

La seguridad del motociclista y del pasajero dependen de la instalación correcta de este kit. Use los procedimientos correspondientes en el Manual de servicio. Si el procedimiento no está dentro de sus capacidades o no tiene las herramientas correctas, pida a un concesionario Harley-Davidson que realice la instalación. La instalación incorrecta de este kit podría causar la muerte o lesiones graves. (00333b)

NOTA

Esta hoja de instrucciones hace referencia a la información en el Manual de servicio. Para esta instalación se requiere un Manual de servicio para su modelo de motocicleta, el cual está disponible en un concesionario Harley-Davidson.

Contenido del kit

Vea Figura 7 y Tabla 1.

▲ ADVERTENCIA

No sobrepase la capacidad de peso de la alforja. Coloque el mismo peso en cada alforja. Demasiado peso en las alforjas puede provocar la pérdida del control y causar la muerte o lesiones graves. (00383a)

NOTA

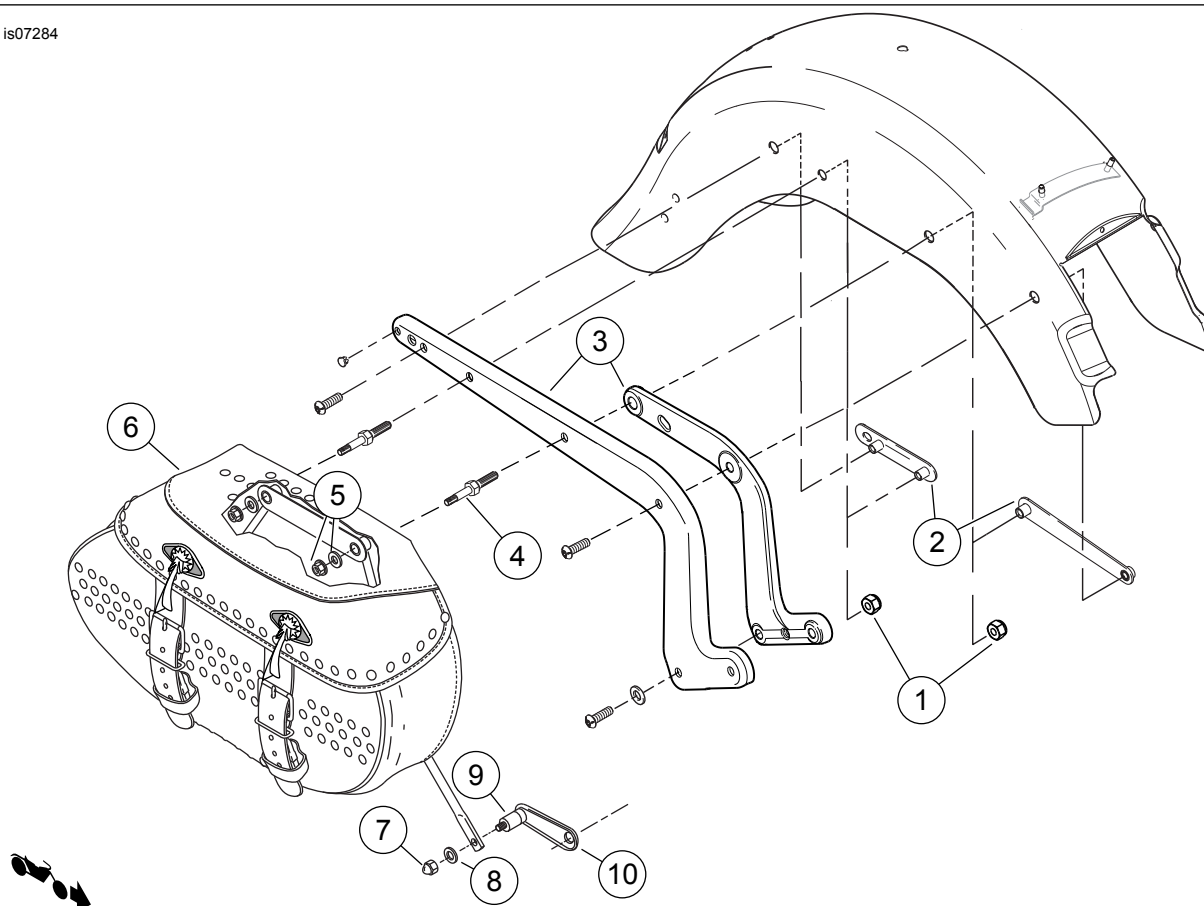
La capacidad de peso máximo de las alforjas es de 6,8 kg (15 lb).

PREPARACIÓN

▲ ADVERTENCIA

Extraiga el fusible principal antes de continuar para evitar el arranque accidental del vehículo, lo que podría ser la causa de muerte o de lesiones graves. (00251b)

1. Vea el Manual de servicio y siga las instrucciones proporcionadas para quitar el fusible principal.
2. Desmonte el asiento de acuerdo con las instrucciones en el Manual de servicio. Conserve todos los elementos de sujeción de montaje del asiento.



- | | |
|---|--------------------------------|
| 1. Tuerca (modelos 2000 a 2002) (2) | 6. Alforja |
| 2. Pieza de soporte de montaje del guardabarros (modelos de 2003 y posteriores) | 7. Tuerca ciega |
| 3. Soporte y cubierta del guardabarros | 8. Arandela |
| 4. Espárrago | 9. Aislador |
| 5. Tuerca de reborde y arandela | 10. Soporte delantero inferior |

Figura 1. Alforjas

NOTA

Siga el procedimiento para desmontar e instalar la alforja de un lado de la motocicleta, luego realice el procedimiento en el otro lado.

Extracción de la alforja

1. Vea Figura 1. Quite la tuerca ciega (7) y la arandela (8) del soporte inferior. Quite el aislador del soporte inferior.
2. Quite las tuercas de reborde y las arandelas (5) desde el interior de la alforja.
3. Extraiga la alforja de la motocicleta.
4. Quite los espárragos (4).

Reemplazo de la pieza de soporte de montaje de la alforja

1. Mueva la alforja a una superficie de trabajo. Proteja contra las rayaduras el cuero y las hebillas de la alforja.
2. Con un taladro, elimine los remaches de la pieza de soporte de montaje de la alforja. Deseche la pieza de soporte de montaje.

3. Quite las etiquetas de advertencia del interior de la alforja.
4. Instale la pieza de soporte de montaje en la alforja como sigue:
 - a. Recorte el cuero que interfiere con la ubicación de montaje de la pieza de soporte.
 - b. Aplique un pedazo de cinta adhesiva de 5 cm (2 pulg.) de ancho a la superficie de la alforja donde se montará la pieza de soporte.
 - c. Coloque la pieza de soporte de montaje en la alforja. Alinee la pieza de soporte con los agujeros grandes en la parte trasera de la alforja.
 - d. Vea Figura 2. Inserte los puntos de acoplamiento dentro de la pieza de soporte de montaje. Inserte un tornillo a través del punto de acoplamiento (8) y de la alforja para colocar la pieza de soporte correctamente.
 - e. En la cinta, marque el centro de cada una de las tres ubicaciones de los agujeros de montaje.

- f. Marque el centro del agujero que está en medio de los dos agujeros cuadrados de las piezas de soporte.
- g. Quite los puntos de acoplamiento de la pieza de soporte de montaje.
- h. Perfore un agujero de 7,14 mm (9/32 pulg.) en cada ubicación marcada.
- i. Quite la cinta de la alforja.
- j. Vea Figura 7. Inserte el pasador del pestillo (pieza del kit de servicio 3) a través de la pieza de soporte de montaje. Coloque el pestillo en la pieza de soporte y alinee los salientes cuadrados de montaje con los agujeros cuadrados de la pieza de soporte. Instale el resorte sobre el pasador y el pestillo.
- k. Quite la cinta de respaldo de la etiqueta de advertencia e instálela dentro de la alforja. Alinéela con los agujeros de la alforja.
- l. Instale la pieza de soporte de montaje (1 o 2) en la alforja y asegúrela con los tornillos (6), las arandelas (7) y las tuercas (8). Inserte los tornillos desde el interior de la alforja. Apriete a 8,1–10,8 N·m (72–96 in-lbs).
- m. Instale la perilla en el pasador del pestillo (todas son piezas del kit de servicio 3). Alinee el tornillo de fijación con el retén del pasador del pestillo. Apriete el tornillo de fijación.
- n. Inserte los tapones plásticos (9) en los agujeros en la alforja. Cuando utilice un kit de tapa, los tapones deben insertarse desde el interior de la alforja. Entonces, la pieza de soporte de la tapa plana sujeta el tapón entre la alforja y la pieza de soporte de la tapa plana.

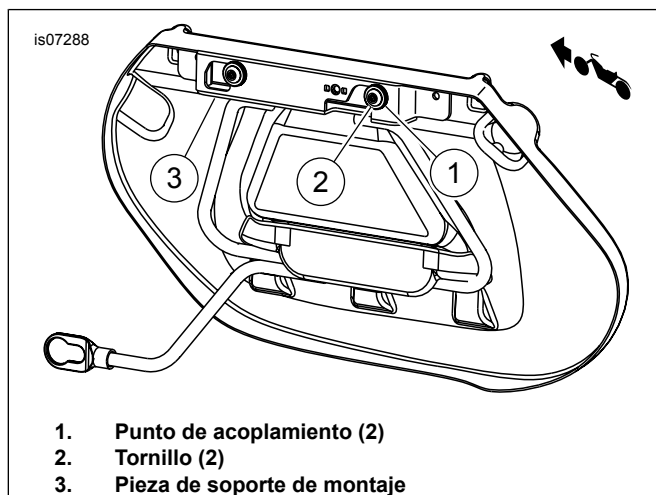


Figura 2. Ubicación de las marcas de los puntos de perforación

INSTALACIÓN

NOTA

La instalación correcta de este kit requiere que las tareas sean completadas en un lado de la motocicleta primero, antes de continuar en el lado opuesto.

Instalación de(l) (los) kit(s) de elementos de sujeción de acoplamiento (se vende(n) por separado)

Sin otros accesorios desmontables: Vea Figura 3. Inserte los tornillos (1) a través de los puntos de acoplamiento mini (2). Instale los tornillos en la pieza de soporte de montaje del soporte del guardabarros (parte interior del guardabarros). Apriete los tornillos a 28–36 N·m (21–27 ft-lbs).

Con otros accesorios desmontables: Vea Figura 4. Inserte los tornillos (1) a través de los puntos de acoplamiento mini (2), el punto delantero de acoplamiento (3) y el espaciador trasero (4). Instale los tornillos en la pieza de soporte de montaje del soporte del guardabarros (parte interior del guardabarros). Apriete los tornillos a 28–36 N·m (21–27 ft-lbs).

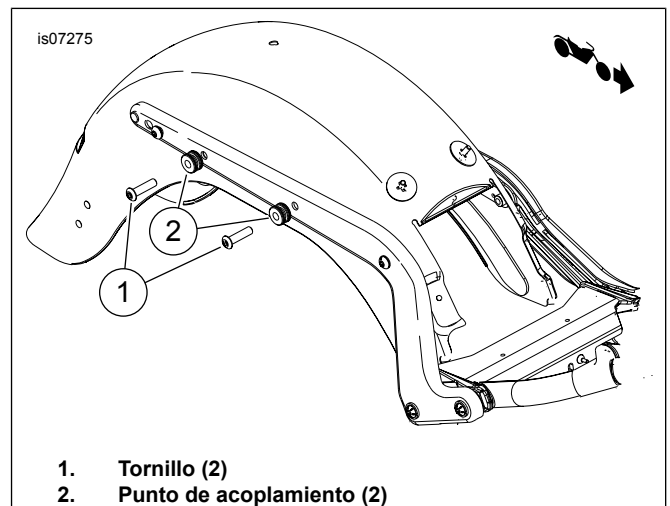


Figura 3. Instalación del punto de acoplamiento (sin otros accesorios desmontables)

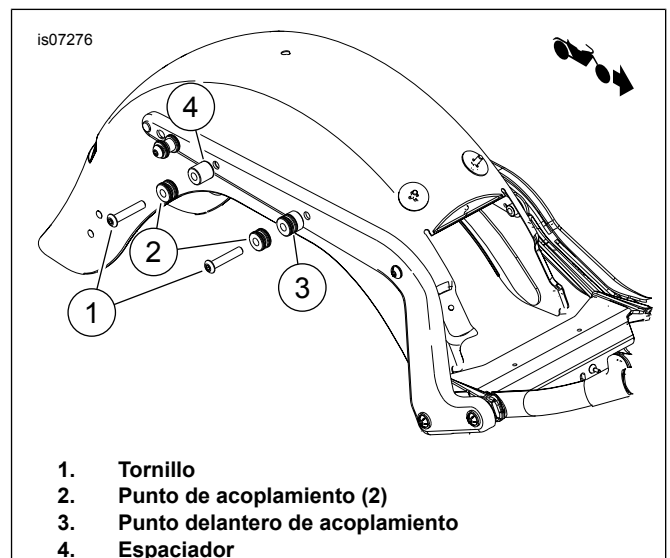


Figura 4. Instalación del punto de acoplamiento (con otros accesorios desmontables)

Instalación del punto delantero de acoplamiento inferior

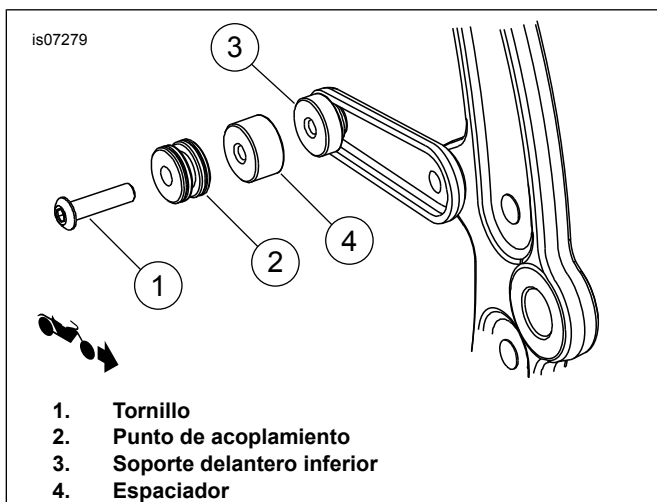


Figura 5. Punto delantero de acoplamiento inferior (con otros accesorios desmontables)

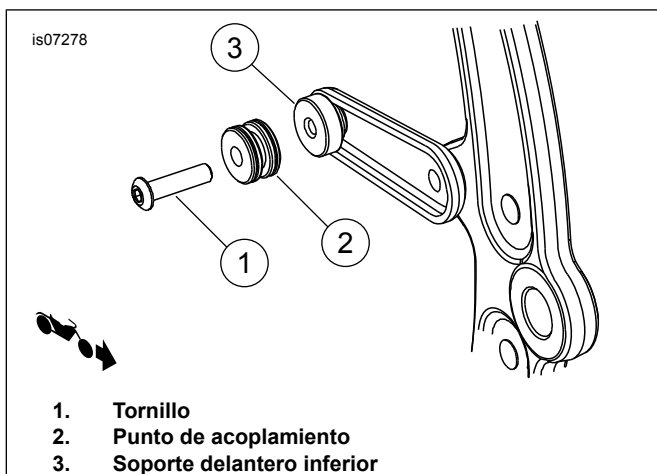


Figura 6. Punto delantero de acoplamiento inferior (sin otros accesorios desmontables)

Con otros accesorios desmontables:

1. Vea Figura 5. Instale el punto de acoplamiento mini (2) y el espaciador (4) en el tornillo (1).
2. Aplique Loctite 243, azul, a las roscas del tornillo.
3. Instale el tornillo dentro del soporte delantero inferior (3). Apriete el tornillo a 16,3–24,4 N·m (12–18 ft-lbs).

Sin otros accesorios desmontables:

1. Vea Figura 6. Instale el punto de acoplamiento mini (2) en el tornillo (1).
2. Aplique Loctite 243, azul, a las roscas del tornillo.
3. Instale el tornillo en la porción con rosca del soporte delantero inferior (3). Apriete el tornillo a 16,3–24,4 N·m (12–18 ft-lbs).

Instalación de la alforja

1. Abra la alforja.
2. Jale la perilla (3) (ubicada en la esquina trasera superior adentro de la alforja) y gírela a la posición Desbloqueo (hacia la derecha en la alforja izquierda, hacia la izquierda en la alforja derecha).
3. Acérquese a la motocicleta con la alforja inclinada ligeramente hacia adelante e inserte el diámetro grande del extremo del agujero del brazo de soporte inferior (8, 9) sobre el punto de acoplamiento mini delantero.
 - a. El espesor del extremo del brazo de soporte inferior debe enganchar en la ranura plástica con diámetro reducido del punto de acoplamiento mini en la ubicación del punto delantero de acoplamiento inferior.
 - b. **Con accesorios desmontables:** Gire el cuerpo de la alforja hacia abajo para que los puntos de acoplamiento mini exteriores, que están sobre los puntos de acoplamiento estándar en la cubierta del soporte del guardabarros (cubierta de la riostra), deslicen en las ranuras de la pieza de soporte dentro de la parte trasera de la alforja.
 - c. **Sin accesorios desmontables:** Gire el cuerpo de la alforja hacia abajo para que los puntos de acoplamiento estándar en la cubierta del soporte del guardabarros (cubierta de la riostra) se deslicen dentro de las ranuras de la pieza de soporte en la parte trasera de la alforja.
4. Deslice la alforja hacia adelante en la motocicleta asegurándose de que esté completamente asentada dentro de los tres puntos de acoplamiento.
5. Jale la perilla y gírela hacia afuera a la posición BLOQUEO hasta que encaje a presión en su lugar. Empuje la alforja hacia la parte trasera del vehículo para asegurarse de que el pestillo esté completamente acoplado.
6. Verifique que la alforja esté asegurada en los tres puntos de acoplamiento. Verifique que el pestillo de bloqueo esté asegurado. Suavemente jale la alforja hacia la parte trasera del vehículo para asegurarse de que el pestillo esté completamente acoplado.

Instalación de los elementos de sujeción de acoplamiento y la alforja del lado opuesto

Después de completar la instalación en un lado de la motocicleta, repita las mismas tareas para instalar los puntos de acoplamiento y la alforja en el lado opuesto.

Armado final

NOTA

Compruebe que el interruptor de llave de encendido/luces esté en la posición OFF (apagado) antes de instalar el fusible principal/conectar los cables de la batería.

1. Verifique que el interruptor de llave de encendido esté en la posición OFF (apagado). Vea el Manual de servicio y siga las instrucciones proporcionadas para instalar el fusible principal.

⚠ ADVERTENCIA

Después de instalar el asiento, tire de este hacia arriba para comprobar que esté asegurado en su lugar. Al conducir la motocicleta, un asiento flojo podría moverse, ocasionar la pérdida del control y causar la muerte o lesiones graves. (00070b)

2. Vea el Manual de servicio y siga las instrucciones proporcionadas para instalar el asiento.

MANTENIMIENTO

Tornillos del punto de acoplamiento

AVISO

No apretar los elementos de sujeción al par de torsión especificado puede resultar en daños al accesorio instalado. (00508b)

Después de 800 km (500 millas) de uso en carretera con las alforjas instaladas, es necesario verificar el par de torsión de los tornillos de montaje del punto de acoplamiento. Para asegurarse, compruebe que se haya mantenido el par de torsión correcto y si es necesario apriete los tornillos.

- Tornillos del punto de acoplamiento superior, 28,5–36,6 N·m (21–27 ft-lbs).
- Tornillos del punto delantero de acoplamiento inferior, 16,3–24,4 N·m (12–18 ft-lbs).

- Tornillos del brazo de soporte inferior de la alforja, 6,8–10,2 N·m (60–90 in-lbs).

Puntos de acoplamiento de la alforja

NOTA

Con el tiempo, los puntos de acoplamiento pueden desgastarse, causando que se aflojen las conexiones de la alforja. El ajuste puede apretarse usando el siguiente procedimiento:

1. Quite los elementos de sujeción de acoplamiento (tornillos).
2. Limpie el residuo de fijatornillos de las roscas de los tornillos.
3. Aplique Loctite 243 (azul) a las últimas cuatro roscas de los tornillos del punto de acoplamiento.
4. Temporalmente instale los tornillos sin apretarlos.
5. Gire los puntos de acoplamiento hacia la derecha aproximadamente a 45° de su posición anterior.
6. **Apriete los elementos de sujeción de acoplamiento como sigue.**
 - 28,5–36,6 N·m (21–27 ft-lbs) en los puntos de acoplamiento superior.
 - 16,3–24,4 N·m (12–18 ft-lbs) en los puntos delanteros inferiores de acoplamiento.
7. Repita, según sea necesario, hasta tres ajustes. Después del tercer ajuste, deben instalarse nuevos puntos de acoplamiento.

PIEZAS DE SERVICIO

is07273

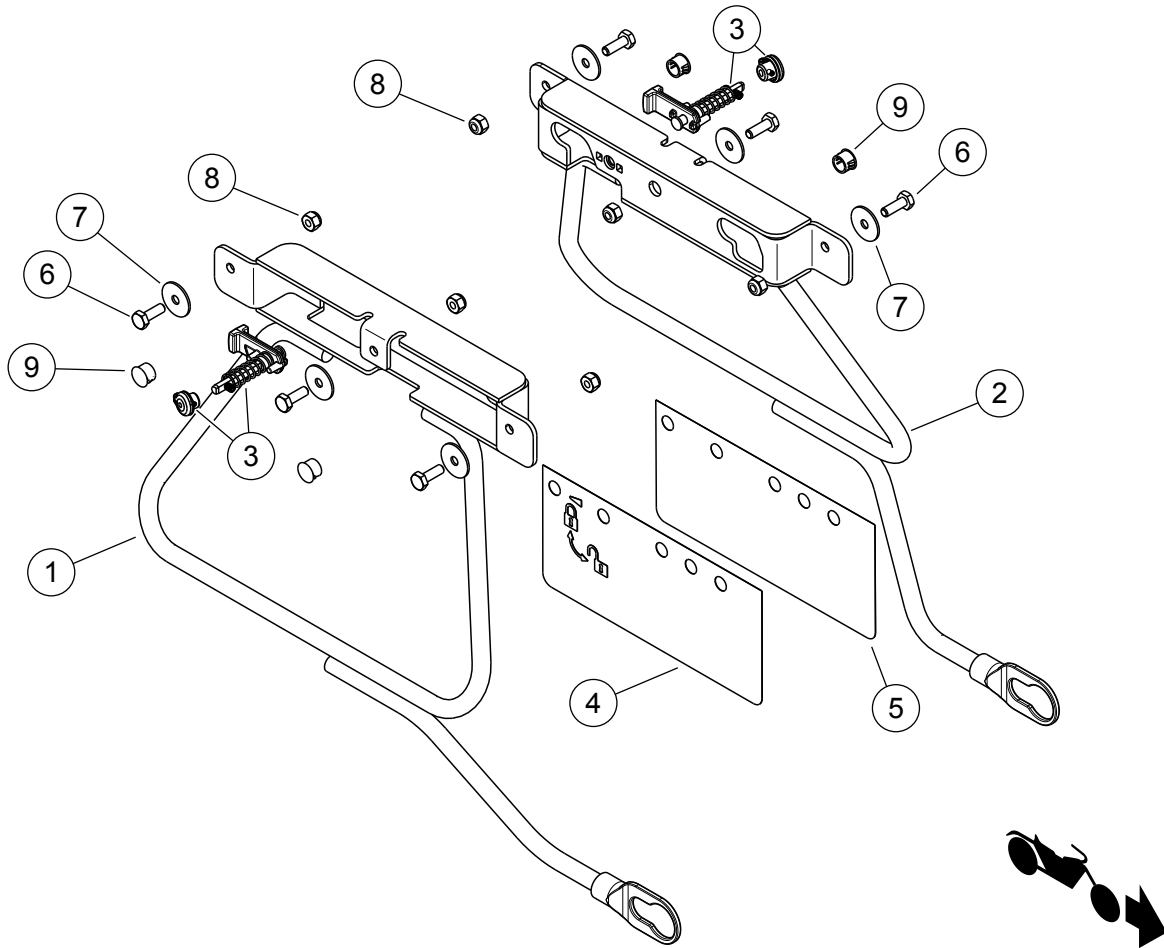


Figura 7. Piezas de servicio: Kit de conversión para alforjas desmontables Softail

Tabla 1. Tabla de Piezas de servicio

Artículo	Descripción (cantidad)	Número de pieza
1	Pieza de soporte de montaje, derecha	No se vende por separado
2	Pieza de soporte de montaje, izquierda	No se vende por separado
3	Pestillo, kit de reparación (incluye perilla, pasador, resorte y pestillo) (2)	90200665
4	Etiqueta, bloquear/desbloquear, derecha	No se vende por separado
5	Etiqueta, bloquear/desbloquear, izquierda	No se vende por separado
6	Tornillo (6)	4702
7	Arandela, plana (6)	6036
8	Tuerca de seguridad (6)	7686
9	Tapón, de presión (4)	No se vende por separado