



说明

J06242

2015-04-02



FLSTC可拆卸式边箱转换套件

概述

套件编号

90200641A

车型

关于车型配件信息，参见P&A Retail Catalog(P&A零售目录) 或www.harley-davidson.com上的PartsandAccessories(零件与附件)部分(仅英文)。

安装要求

配有原厂设备(OE)倒U形杆、刚性安装附件或仅配有边箱的车型需要单独购买对接五金套件(零件编号90200669)

配备可拆卸式附件(乘客直靠背、倒U形杆、行李架)的车型需要单独购买对接五金套件(零件编号90200670)。

正确安装此套件需要使用Loctite® 243ThreadlockerandSealant - Blue (乐泰243螺纹锁固密封剂 - 蓝色)(零件编号99642-97)。

警告

骑手和乘客的安全取决于此套件的正确安装。采用相关维修手册程序。如果您没有能力执行此程序或者没有正确的工具，可请哈雷戴维森经销商执行此安装。此套件安装不当可能造成死亡或重伤。(00333b)

注意

此说明书引用了维修手册信息。此安装需要本年度/车型摩托车维修手册。哈雷戴维森经销商处有售。

套件内容

参见图7和表1。

警告

切勿超过边箱的承载能力。左右边箱负重应相同。边箱中的重量过高会导致失控，可能造成死亡或重伤。(00383a)

注意

边箱最大承载能力为6.8 kg (15 lb)。

准备

警告

为了防止车辆意外启动而造成死亡或重伤，请先拆下主保险丝，然后再继续。(00251b)

注意

- 带有防盗警报器：在有防盗遥控钥匙的情况下，将点火开关转至ON(打开)位置。参见维修手册。解除防盗系统设防。将点火开关转至OFF(关闭)位置。立即拆下主保险丝。
- 不带防盗警报器：参见维修手册。拆下主保险丝。

1. 拆卸座椅。参见维修手册。保留所有座椅安装五金件。

拆卸

拆卸边箱和下部安装架

注意

正确安装此套件需要先完成一侧的所有拆卸和安装工作，然后开始在另一侧操作。

1. 参见图1。从前部下支架(8)拆下盖形螺母(6)和垫圈(7)。
2. 从边箱内部拆下凸缘螺母和垫圈(4)。
3. 拆卸边箱。
4. 拆下螺柱(3)。拆下后乘客脚踏。拆下前部下支架。

更换边箱安装架

注意

防止刮伤边箱皮革面和带扣。

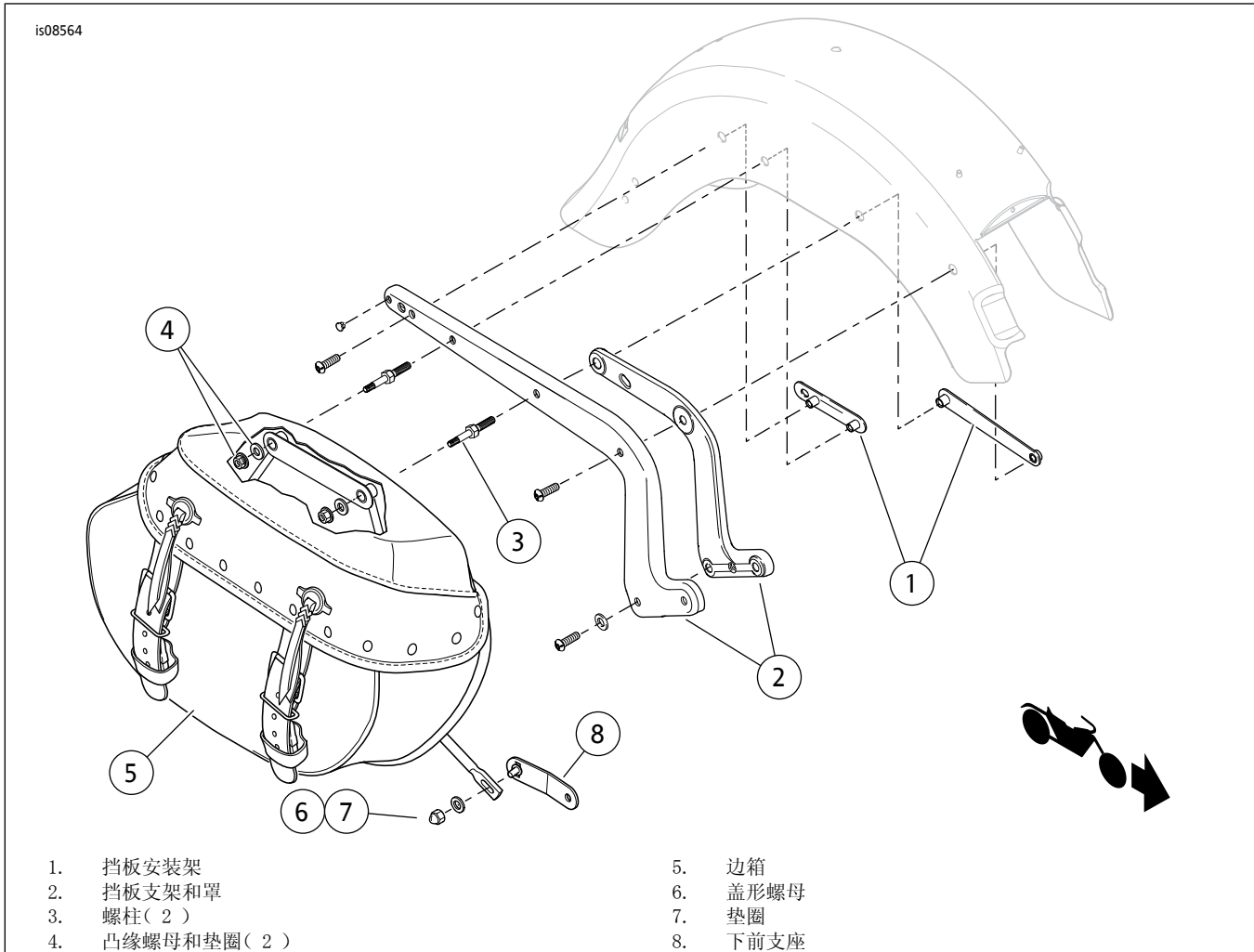
1. 将边箱正面朝下置于保护工作台上。
2. 钻出边箱安装架铆钉。丢弃安装架。
3. 从边箱内部去除警告标签。
4. 参见图7。将新的正确侧边箱安装架(1或2)安装至边箱。
 - a. 修剪掉任何干扰支架安装位置的皮革。
 - b. 在支架安装位置的边箱内表面粘贴5 cm(2 in)宽的遮蔽胶带。
 - c. 将安装架定位至边箱。将支架与边箱背面的大孔对齐。
 - d. 参见图2。将对接点(1)插入安装架(3)。将螺丝(2)穿入每个对接点和边箱以定位支架。
 - e. 参见图7。在胶带上标记三个安装孔位置(A)的中心。
 - f. 标记位于支架上两个方孔之间的孔(B)中心。
 - g. 从安装架上拆下对接点。
 - h. 在每个标记的位置钻出直径为7.25 mm (9/32 in)的孔。
 - i. 从边箱上取下胶带。
 - j. 通过安装架插入锁扣销(锁扣维修套件中项目3的组成部分)。在支架中定位锁扣。将方形安装凸耳与支架上的方孔对齐。将弹簧安装在销和锁扣上。

k. 拆下警告标签(7)的背衬胶带。将标签安装至边箱内。与边箱孔对齐。

1. 注：从边箱内部插入螺丝和垫圈。将安装架(1或2)安装至边箱。使用螺丝(8)、垫圈(9)和螺母(10)固定。拧紧至8.1-10.8 N·m(72-96 in-lbs)。

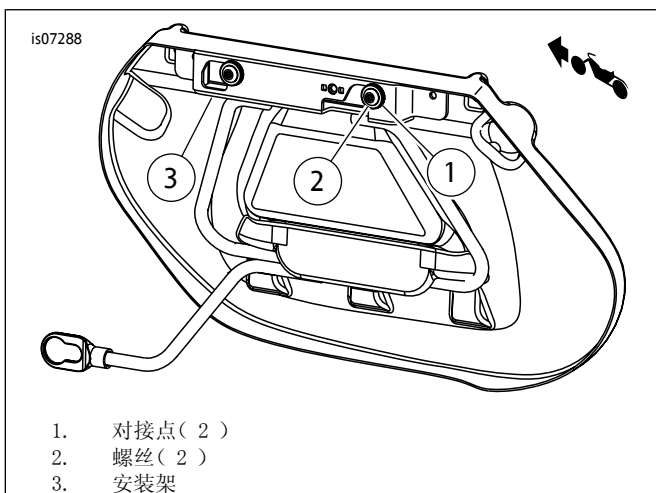
m. 安装旋钮(C, 锁扣维修套件中的零件)。将定位螺丝与锁扣销上的止动装置对齐。牢固拧紧定位螺丝。

n. 将塑料塞(11)插入边箱孔。使用平顶套件时, 从边箱内部插入塞。平顶支架将塞固定至边箱与平顶支架之间。



- | | |
|---------------|---------|
| 1. 挡板安装架 | 5. 边箱 |
| 2. 挡板支架和罩 | 6. 盖形螺母 |
| 3. 螺柱(2) | 7. 垫圈 |
| 4. 凸缘螺母和垫圈(2) | 8. 下前支座 |

图1. 拆下边箱



- | |
|-----------|
| 1. 对接点(2) |
| 2. 螺丝(2) |
| 3. 安装架 |

图2. 标记钻孔位置

安装

注意

正确安装此套件需要先完成一侧的所有拆卸和安装工作, 然后开始在另一侧操作。

安装对接五金套件(单独出售)

不带其它可拆卸式附件: 参见图3。将螺丝(1)穿过微型对接点(2)。将螺栓安装到挡板支撑安装架中(挡板内部)。拧紧螺丝至28-36 N·m(21-27 ft-lbs)。

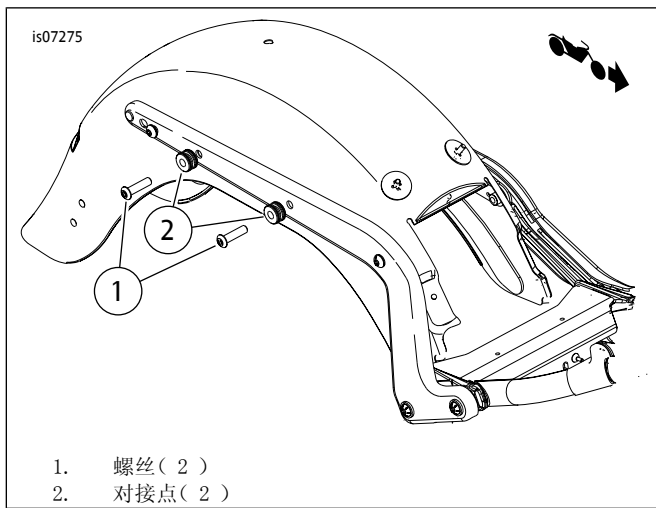


图3。安装对接点(不带其它可拆卸式附件)

带有其它可拆卸式附件：参见图4。将螺丝(1)穿过微型对接点(2)、前对接点(3)和后部隔板(4)。将螺栓安装到挡板支架安装架中(挡板内侧)。拧紧螺丝至 28-36 N·m (21-27 ft-lbs)。

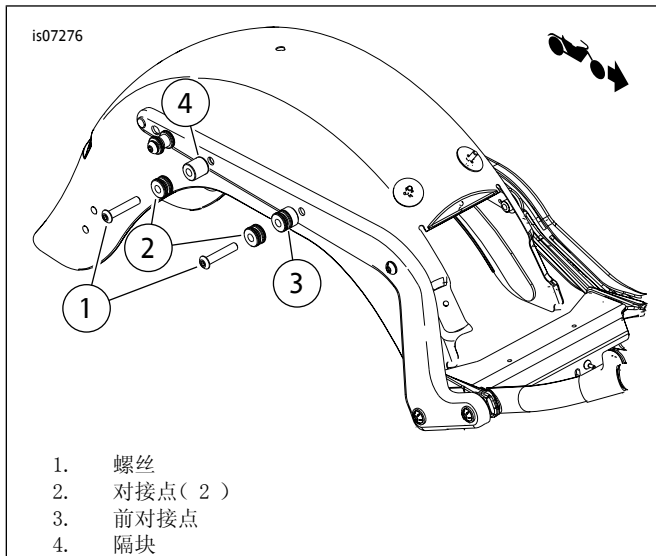


图4。安装对接点(带其它可拆卸式附件)

安装前部下对接点

不带其它可拆卸式附件：

1. 参见图5。安装边箱前部下支架组件(3)。
2. 将微型对接点(2)安装到螺丝(1)。
3. 在螺丝的清洁螺纹部分涂敷Loctite 243-Blue(乐泰243-蓝色)。
4. 将螺丝安装到前部下支架(3)的螺纹孔中。拧紧螺丝至 16.3-24.4 N·m (12-18 ft-lbs)。

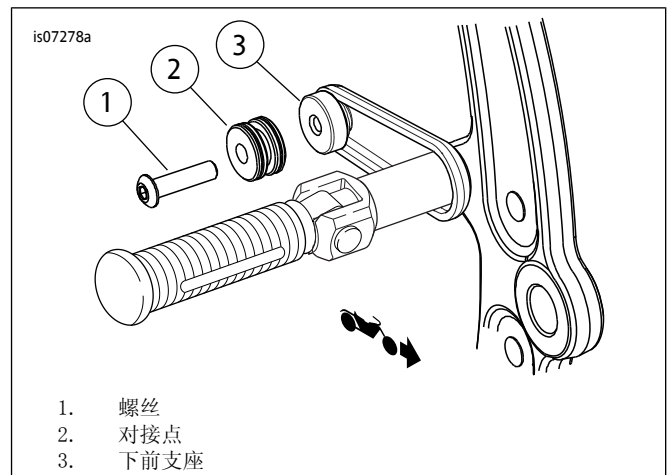


图5。前部下对接点(不带其它可拆卸式附件)

带有其它可拆卸式附件：

1. 参见图6。安装边箱前部下支架组件(3)。
2. 将微型对接点(2)和隔板(4)安装到螺丝(1)。
3. 在螺丝的清洁螺纹部分涂敷Loctite 243-Blue(乐泰243-蓝色)。
4. 将螺丝(1)安装到前部下支架(3)的螺纹孔中。拧紧螺丝至 16.3-24.4 N·m (12-18 ft-lbs)。

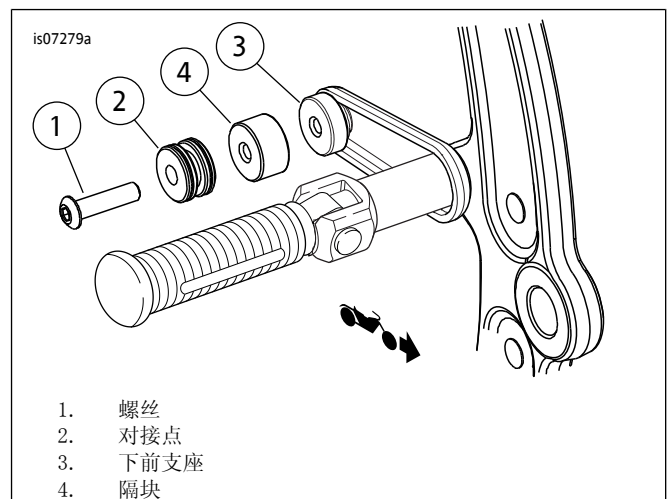


图6。前下侧对接点(带其它可拆卸式附件)

鞍囊安装

1. 打开边箱。
2. 参见图7。拉动旋钮(C,边箱内后上角)。将旋钮转至解锁位置(左侧边箱为顺时针旋转,右侧边箱为逆时针旋转)。
3. 靠近安装边箱的摩托车。转动摩托车,使下部支架臂略向下倾斜。将键孔(D,位于下支架臂端头)的大直径插至前部下微型对接点(E)上方。
 - a. 将下支架臂端的厚处与对接点小直径塑料槽结合。

- b. 不带可拆卸式附件：将边箱体向下摆动，使挡板支架/支柱盖上的标准对接点进入边箱背面支架的槽（F）。带有可拆卸式附件：将边箱体向下摆动，使外侧微型对接点（安装于挡板支架/支柱盖上标准对接点顶部）进入边箱背面支架的槽（F）。

- 向前滑动边箱，确保边箱完全进入所有三个对接点到位。
- 向外拉动旋钮（C）。将旋钮向LOCK（锁定）位置转动，直至卡入到位。朝车辆后部推动边箱，确保锁扣完全扣合。
- 检查确认边箱在所有三个对接点上均牢固固定。检查确认锁扣牢固固定。朝车辆后部轻轻拉动边箱，确保锁扣完全扣合。

安装其余对接五金件和边箱

在一侧完成安装之后，重复相同的操作，在另一侧安装对接点和边箱。

完成

注意

安装主保险丝之前，确保点火开关处于OFF（关闭）位置。

- 检查确认点火钥匙开关已转至OFF（关闭）位置。参见维修手册。安装主保险丝。

▲ 警告

安装座椅之后，向上拉动座椅，确保其锁定到位。骑行时，座椅松动会导致失控，可能造成死亡或重伤。（00070b）

- 参见维修手册。安装座椅。

维修零件

表1。维修零件

项目	描述(数量)	零件编号
1	安装架(右侧)	不单独出售
2	安装架(左侧)	不单独出售
3	锁扣维修套件(包括旋钮、销、弹簧、锁扣与定位螺丝、项目4)(2)	90200665
4	· 定位螺丝, #10-24x6.4 mm (1/4 in)长度	10200139
5	锁定/解锁标签(右侧)	不单独出售
6	锁定/解锁标签(左侧)	不单独出售
7	警告标签(2)	不单独出售
8	六角盖螺丝(6)	4702
9	平垫圈(6)	6036
10	锁紧螺母(6)	7686
11	推入塞(4)	不单独出售
12	边箱前部下支架组件(2)	不单独出售
文字中提到,但套件中不包括的项目:		
A	安装孔位置(3)	
B	两个方孔之间的孔	
C	锁扣旋钮	
D	下部支架臂端键孔	
E	微型前部下对接点	
F	边箱背面支架的槽(2)。	

保养

对接点螺丝

注意

未能将紧固件拧紧至规定扭矩可导致所安装附件损坏。（00508b）

安装边箱并骑行800 km (500 mi)后，检查对接点安装螺丝紧固情况。确保其保持正确的扭矩。必要时拧紧螺丝。

- 上部对接点螺丝，28.5-36.6 N·m (21-27 ft-lbs)。
- 前部下对接点螺丝，16.3-24.4 N·m (12-18 ft-lbs)。

边箱对接点

注意

经过一段时间后，对接点会出现磨损，导致边箱连接处松动。可通过以下程序拧紧配件：

- 标记每个对接点以指示当前的顶部位置。
- 拆下对接五金件。
- 清除对接点螺丝和安装孔螺纹上的所有原有锁固剂。
- 在对接点螺丝的后四圈螺纹上涂抹Loctite 243 - Blue（乐泰243螺纹锁固密封剂-蓝色）。
- 使用螺丝松松安装对接点。
- 将对接点从之前的位置顺时针旋转约45度。
- 拧紧对接五金件。
 - 28.5-36.6 N·m (21-27 ft-lbs)（针对上部对接点）。
 - 16.3-24.4 N·m (12-18 ft-lbs)（针对前部下对接点）。
- 此程序可最多重复三次，此后必须安装新对接点。

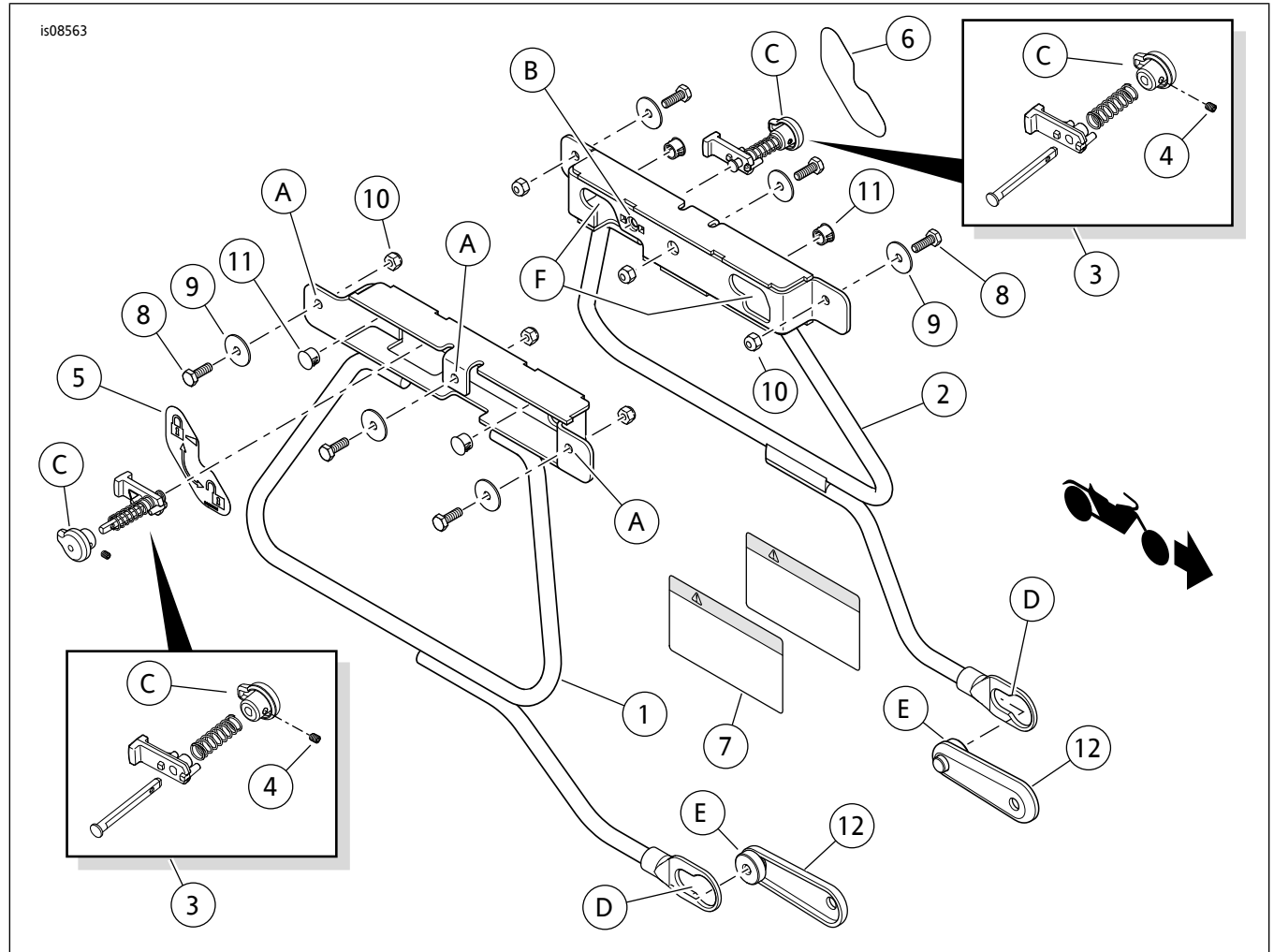


图7。维修零件：软尾可拆卸式边箱转换套件