



INSTRUCTIONS

J06242

2015-04-02



KIT DE CONVERSION DE SACOCHE AMOVIBLE FLSTC

GÉNÉRALITÉS

Numéro de kit

90200641A m

Modèles

Pour des informations sur la configuration des modèles, voir le catalogue P&A de vente au détail ou la section Pièces et accessoires de www.harley-davidson.com (en anglais seulement).

Exigences relatives à l'installation

Les modèles équipés d'une barre Sissy d'équipement d'origine, d'accessoires à monture rigide ou de sacoches individuelles nécessitent l'achat séparé d'un kit de visserie d'ancrage (no de pièce 90200669).

Les modèles équipés d'accessoires amovibles (montant de passager, barre Sissy, porte-bagage) nécessitent l'achat séparé d'un kit de visserie d'ancrage (no de pièce 90200670).

Le Loctite[®] 243 Threadlocker and Sealant (Frein filet et produit d'étanchéité Loctite (bleu)) (no de pièce 99642-97) est nécessaire pour la bonne installation de ce kit.

⚠ AVERTISSEMENT

La sécurité du conducteur et du passager dépend de la pose correcte de ce kit. Suivre les procédures du manuel d'entretien approprié. Si l'opérateur ne possède pas les compétences requises ou les outils appropriés pour effectuer la procédure, la pose doit être confiée à un concessionnaire Harley-Davidson. Une pose incorrecte de ce kit risque de causer la mort ou des blessures graves. (00333b)

REMARQUE

Cette fiche d'instructions renvoie aux informations du manuel d'entretien. Il est nécessaire d'utiliser un manuel d'entretien correspondant au modèle et à l'année de la moto pour cette installation. Il est disponible auprès d'un concessionnaire Harley-Davidson.

Contenu du kit

Voir Figure 7 et Tableau 1.

⚠ AVERTISSEMENT

Ne pas dépasser la capacité pondérale des sacoches. Placer des poids égaux dans chaque sacoche. Une charge trop lourde dans les sacoches risque de provoquer une perte de contrôle et de causer la mort ou des blessures graves. (00383a)

REMARQUE

La capacité pondérale maximum de sacoche est de 6,8 kg (15 lb).

PRÉPARATION

⚠ AVERTISSEMENT

Pour éviter tout démarrage accidentel de la moto, risquant d'entraîner la mort ou des blessures graves, déposer le fusible principal avant de poursuivre. (00251b)

REMARQUE

- **AVEC sirène de sécurité** : en présence du porte-clés de sécurité, placer l'interrupteur d'allumage en position de marche (ON). Se reporter au manuel d'entretien. Désactiver le système de sécurité. Mettre l'interrupteur d'allumage en position ARRÊT. Déposer **IMMÉDIATEMENT** le fusible principal.
- **SANS sirène de sécurité** : Se reporter au manuel d'entretien. Retirer le fusible principal.

1. Déposer la selle. Se reporter au manuel d'entretien. Conserver toute la visserie de montage de la selle.

DÉPOSE

Déposer la sacoche et le support de montage inférieur.

REMARQUE

L'installation correcte de ce kit nécessite d'accomplir toutes les tâches de dépose et d'installation d'un côté avant de passer à l'autre côté.

1. Voir Figure 1. Déposer l'écrou borgne (6) et la rondelle (7) du support inférieur avant (8).
2. Retirer les écrous à collet et les rondelles (4) de l'intérieur de la sacoche.
3. Enlever la sacoche.
4. Retirer les goujons (3). Déposer l'appui-pied de passager arrière. Déposer le support inférieur avant

Remplacer le support de montage de sacoche.

REMARQUE

Protéger le cuir et les boucles de la sacoche contre les rayures.

1. Placer la sacoche face avant vers le bas, sur une surface de travail protégée.
2. Chasser les rivets du support de montage de la sacoche à l'aide d'une perceuse. Jeter le support de montage.

3. Retirer les étiquettes d'avertissement à l'intérieur de la sacoche.
4. Voir Figure 7. Installer le support de montage de sacoche du côté adéquat **neuf** (1 ou 2) sur la sacoche.
 - a. Supprimer toute partie du cuir qui interfère avec l'emplacement de montage du support.
 - b. Placer un morceau de ruban-cache de 5 cm (2 in) de largeur sur la surface intérieure de la sacoche, à l'emplacement de montage du support.
 - c. Positionner le support de montage sur la sacoche. Aligner le support avec les gros trous à l'arrière de la sacoche.
 - d. Voir Figure 2. Introduire les galets d'ancrage (1) dans le support de montage (3). Introduire une vis (2) dans chaque galet d'ancrage et la sacoche pour positionner le support.
 - e. Voir Figure 7. Marquer le centre de chacun des trois emplacements de trou de montage (A) sur le ruban.
 - f. Marquer le centre du trou (B) qui se trouve entre les deux trous carrés sur le support.
 - g. Retirer les galets d'ancrage du support de montage.
 - h. Percer un trou de 7,25 mm (9/32 in) à chaque emplacement marqué.
 - i. Retirer le ruban de la sacoche.
 - j. Introduire l'axe de blocage (pièce du kit de réparation de loquet, article 3) dans le support de montage. Placer le loquet dans le support. Aligner les bossages carrés de montage avec les trous carrés du support. Installer le ressort sur l'axe et le loquet.
 - k. Retirer le ruban de support de l'étiquette d'avertissement (7). Installer l'étiquette à l'intérieur de la sacoche. L'aligner avec les trous de la sacoche.
 - l. *REMARQUE : Introduire les vis et les rondelles depuis l'intérieur de la sacoche.* Installer le support de montage (1 ou 2) sur la sacoche. Attacher avec les vis (8), les rondelles (9) et les écrous (10). Serrer à un couple de 8,1–10,8 N·m (72–96 in-lbs).
 - m. Installer le bouton (C, pièce du kit de réparation de loquet). Aligner la vis d'arrêt avec la détente sur l'axe de blocage. Serrer fermement la vis d'arrêt.
 - n. Introduire les bouchons en plastique (11) dans les trous de la sacoche. Lorsqu'un kit de sacoche à sommet plat est utilisé, introduire les bouchons depuis **l'intérieur** de la sacoche. Le support de sommet plat capture le bouchon entre la sacoche et le support.

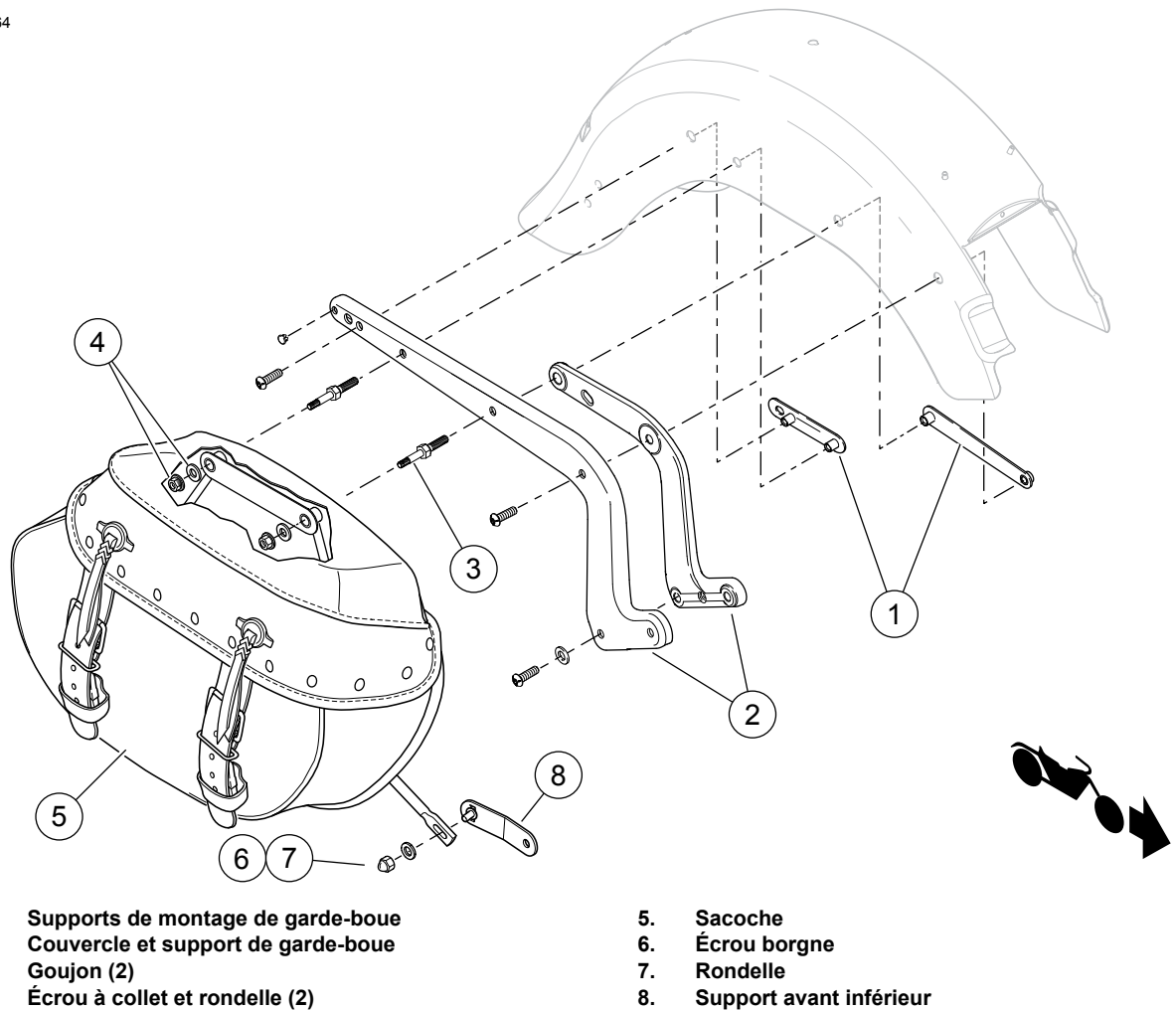


Figure 1. Enlever la sacoche

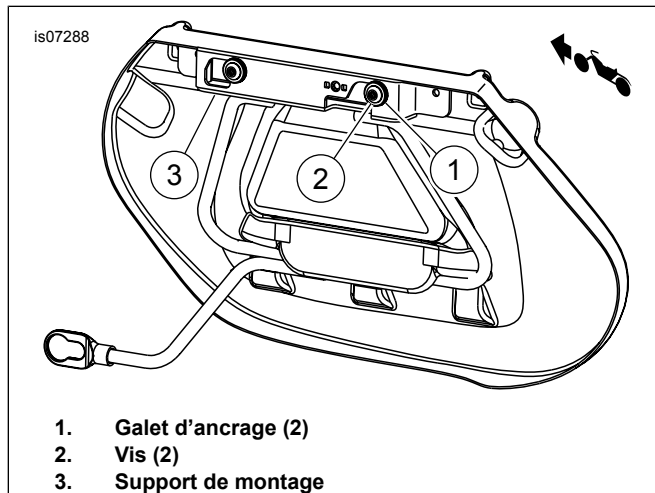


Figure 2. Marquer les emplacements de perçage

Installer les kits de visserie d'ancrage (vendus séparément)

SANS autre accessoire amovible : Voir Figure 3. Introduire les vis (1) dans les galets d'ancrage mini (2). Installer les vis dans le support de montage de garde-boue (à l'intérieur du garde-boue). Serrer les vis à un couple de 28–36 N-m (21–27 ft-lbs).

INSTALLATION

REMARQUE

L'installation correcte de ce kit nécessite d'accomplir toutes les tâches de dépose et d'installation d'un côté avant de passer à l'autre côté.

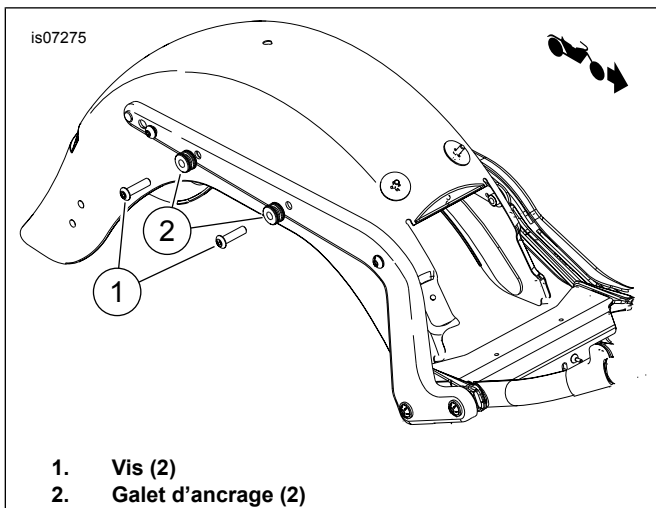


Figure 3. Installation des galets d'ancrage (sans les autres accessoires amovibles)

AVEC les autres accessoires amovibles : Voir Figure 4. Introduire les vis (1) dans les galets d'ancrage mini (2), dans le galet d'ancrage avant (3) et l'entretoise arrière (4). Installer les vis dans le support de montage de garde-boue (à l'intérieur du garde-boue). Serrer les vis à un couple de 28–36 N·m (21–27 ft·lbs).

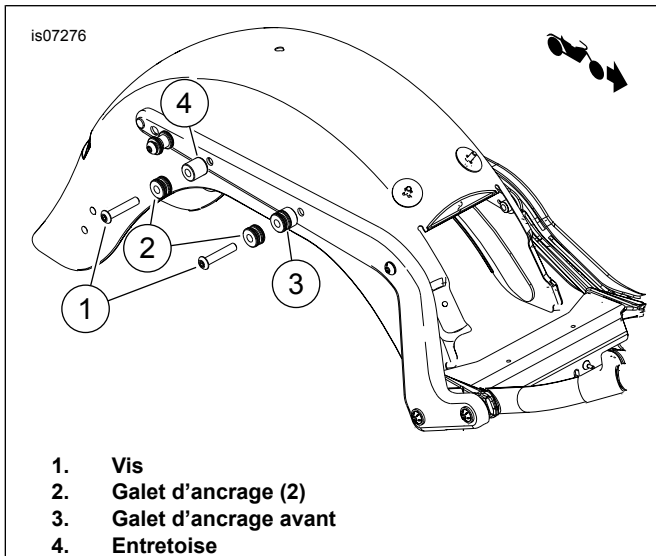


Figure 4. Installation des galets d'ancrage (avec d'autres accessoires amovibles)

Installer le galet d'ancrage inférieur avant.

SANS autre accessoire amovible :

1. Voir Figure 5. Installer l'ensemble de support de sacoche inférieur avant (3).
2. Installer le mini galet d'ancrage (2) sur la vis (1).
3. Appliquer du Loctite 243 - Blue (Loctite 243 (bleu)) sur les filets de vis **propres**.
4. Installer la vis dans le trou fileté du support inférieur avant (3). Serrer la vis à un couple de 16,3–24,4 N·m (12–18 ft·lbs).

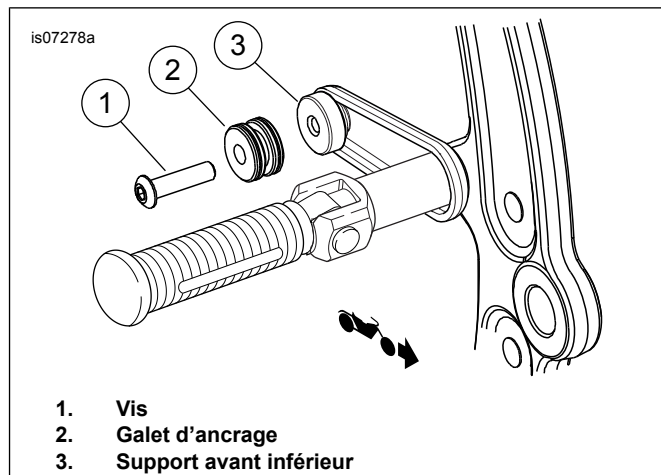


Figure 5. Galet d'ancrage inférieur avant (sans les autres accessoires amovibles)

AVEC les autres accessoires amovibles :

1. Voir Figure 6. Installer l'ensemble de support de sacoche inférieur avant (3).
2. Installer le mini galet d'ancrage (2) et l'entretoise (4) sur la vis (1).
3. Appliquer du Loctite 243 - Blue (Loctite 243 (bleu)) sur les filets de vis **propres**.
4. Installer la vis (1) dans le trou fileté du support inférieur avant (3). Serrer la vis à un couple de 16,3–24,4 N·m (12–18 ft·lbs).

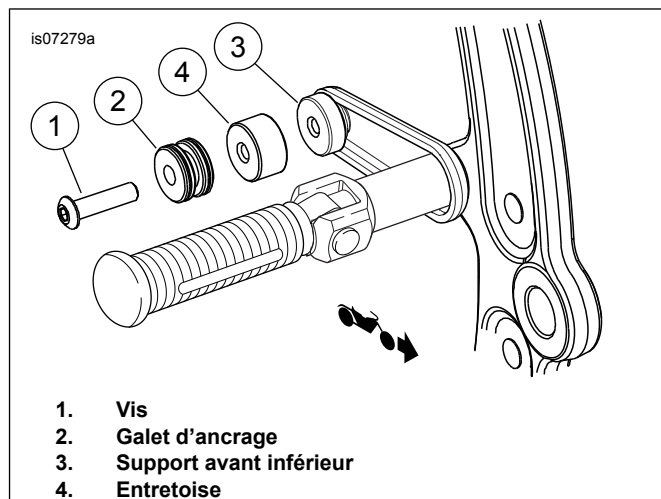


Figure 6. Galet d'ancrage inférieur avant (avec d'autres accessoires amovibles)

Installation de la sacoche

1. Ouvrir la sacoche.
2. Voir Figure 7. Tirer sur le bouton (C, situé dans le coin supérieur arrière à l'intérieur de la sacoche). Tourner le bouton sur la position déverrouillée (dans le sens horaire pour la sacoche de gauche, dans le sens antihoraire pour la sacoche de droite).

3. S'approcher de la moto en tenant la sacoche. Tourner afin que le bras de support inférieur soit légèrement enfoncé. Insérer le gros diamètre de la boutonnière (D, à l'extrémité du bras de support inférieur) sur le mini galet d'ancrage inférieur avant (E).
 - a. Engager l'épaisseur de l'extrémité du bras de support inférieur dans la rainure en plastique de petit diamètre du galet d'ancrage.
 - b. **SANS accessoires amovibles** : Pivoter le corps de la sacoche vers le bas de sorte que les galets d'ancrage standard sur le support de garde-boue/le couvercle de jambe glissent dans les fentes (F) du support à l'arrière de la sacoche. **AVEC accessoires amovibles** : Pivoter le corps de la sacoche vers le bas de sorte que les mini galets d'ancrage (empilés en haut des galets d'ancrage standard sur le support de garde-boue/couvercle de jambe) glissent dans les fentes (F) du support à l'arrière de la sacoche.
4. Glisser la sacoche vers l'avant en s'assurant qu'elle est complètement installée dans tous les trois galets d'ancrage.
5. Tirer le bouton (C) vers l'extérieur. Tourner le bouton vers la position VERROUILLÉE jusqu'à ce qu'il clique en place. Pousser la sacoche vers l'arrière du véhicule pour s'assurer que le loquet est complètement engagé.
6. Vérifier que la sacoche est attachée aux trois galets d'ancrage. Vérifier que le loquet de verrouillage est sécurisé. Pousser délicatement la sacoche vers l'arrière du véhicule pour s'assurer que le loquet est complètement engagé.

Installer la visserie d'ancrage et la sacoche du côté opposé.

Après avoir terminé l'installation d'un côté, répéter les mêmes étapes pour installer les galets d'ancrage et la sacoche du côté opposé.

FIN DE LA PROCÉDURE

REMARQUE

S'assurer que l'interrupteur d'allumage est en position d'arrêt (OFF) **avant** d'installer le fusible principal.

1. Vérifier que l'interrupteur d'allumage est sur arrêt (OFF). Se reporter au manuel d'entretien. Installer le fusible principal.

▲ AVERTISSEMENT

Après avoir posé la selle, essayer de la soulever afin de vérifier qu'elle est verrouillée en position. Pendant la conduite, une selle mal fixée risque de bouger et de provoquer une perte de contrôle, pouvant entraîner la mort ou des blessures graves. (00070b)

PIÈCES DE RECHANGE

Tableau 1. Pièces de rechange

| Élément | Description (quantité) | Numéro de pièce |
|---------|--|----------------------|
| 1 | Support de montage (droit) | Non vendu séparément |
| 2 | Support de montage (gauche) | Non vendu séparément |
| 3 | Kit de réparation de loquet (inclut le bouton, l'axe, le ressort, le loquet et la vis d'arrêt, article 4) (2) | 90200665 |

2. Se reporter au manuel d'entretien. Poser la selle.

MAINTENANCE

Vis de galet d'ancrage

AVIS

Si la visserie n'est pas serrée au couple de serrage spécifié, cela pourrait endommager l'accessoire installé. (00508b)

Après avoir franchi 800 km (500 mi) sur les routes avec les sacoches installées, vérifier le serrage des vis de montage du galet d'ancrage. Veiller au maintien du couple adéquat. Serrer les vis selon les besoins.

- Vis de galet d'ancrage **supérieur**, 28,5–36,6 N·m (21–27 ft-lbs).
- Vis de galet d'ancrage **inférieur avant**, 16,3–24,4 N·m (12–18 ft-lbs).

Galets d'ancrage de sacoche

REMARQUE

À la longue, les galets d'ancrage s'usent et causent le desserrage des connexions de sacoche. Ils peuvent être resserrés en utilisant la procédure suivante :

1. Marquer chaque galet d'ancrage pour indiquer la position haute actuelle.
2. Retirer la visserie d'ancrage.
3. Retirer tout le produit frein filet de la vis de galet d'ancrage et des filets de trou de montage.
4. Enduire de Loctite 243 (bleu) les quatre derniers filets des vis de galet d'ancrage.
5. Installer sans serrer les galets d'ancrage à l'aide de vis.
6. Tourner les galets d'ancrage dans le sens horaire d'environ 45 ° de leur position précédente.
7. Serrer la visserie d'ancrage.
 - 28,5–36,6 N·m (21–27 ft-lbs) pour les galets d'ancrage **supérieurs**.
 - 16,3–24,4 N·m (12–18 ft-lbs) pour les galet d'ancrage **inférieurs avant**.
8. Cette procédure peut être répétée un maximum de trois fois avant de devoir installer des galets d'ancrage **neufs**.

Tableau 1. Pièces de rechange

| Élément | Description (quantité) | Numéro de pièce |
|---------|--|-----------------------|
| 4 | • Vis d'arrêt, no 10-24 x 6,4 mm (1/4 in) de long | 10200139 |
| 5 | Étiquette, verrouiller/déverrouiller (droite) | Non vendue séparément |
| 6 | Étiquette, verrouiller/déverrouiller (gauche) | Non vendue séparément |
| 7 | Étiquette, avertissement (2) | Non vendue séparément |
| 8 | Vis à capuchon à tête hexagonale (6) | 4702 |
| 9 | Rondelle plate (6) | 6036 |
| 10 | Contre-écrou (6) | 7686 |
| 11 | Bouchon à pousser (4) | Non vendu séparément |
| 12 | Ensemble de support de sacoche , inférieur avant (2) | Non vendu séparément |

Articles mentionnés dans le texte, mais non inclus dans le kit :

| | |
|---|--|
| A | Emplacement du trou de montage (3) |
| B | Trou situé entre deux trous carrés |
| C | Bouton du loquet |
| D | Boutonnière à l'extrémité du bras de support inférieur |
| E | Mini galet d'ancrage inférieur avant |
| F | Fentes (2) du support à l'arrière de la sacoche. |

PIÈCES DE RECHANGE

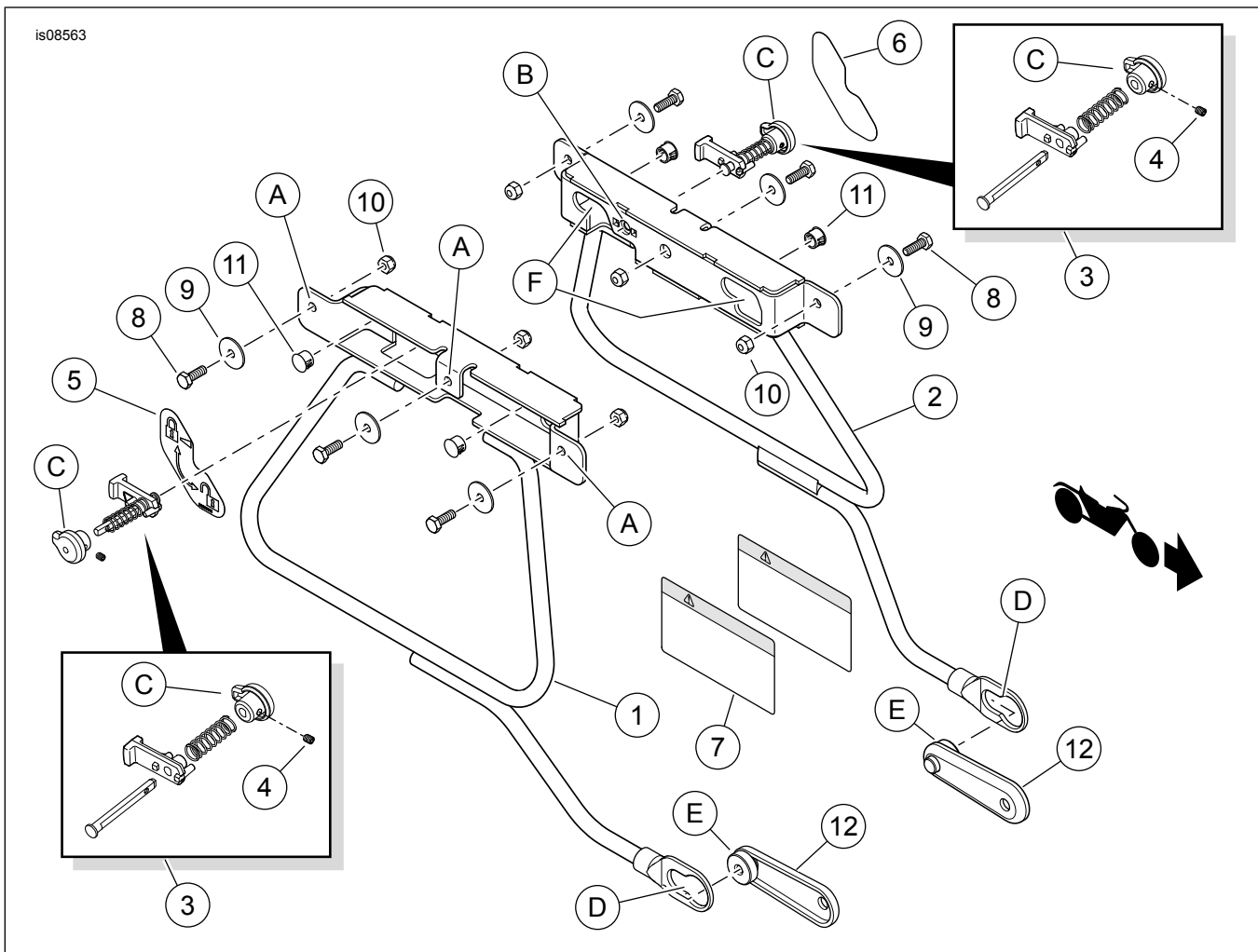


Figure 7. Pièces de rechange : Kit de conversion de sacoche amovible Softail